

W lewym górnym rogu dokumentu
pieczęć podłużna Burmistrz Łądko-Zdroju.

**WYKAZ NR IF.6840.02.2014
BURMISTRZA ŁĄDKA-ZDROJU**

z dnia 12 lutego 2014 r.

o przeznaczeniu do sprzedaży udziału w nieruchomości

Burmistrz Łądko-Zdroju działając na podstawie art. 30 ust.2 pkt 3 ustawy z dnia 8 marca 1990 roku o samorządzie gminnym (Dz. U. z 2013 r., poz. 594 ze zm.) oraz art. 35 ust.1 i 2 ustawy z dnia 21 sierpnia 1997 roku o gospodarce nieruchomościami (Dz. U. z 2010 r. Nr 102, poz. 651 ze zm.), przeznacza do sprzedaży niżej opisaną nieruchomość w udziale 4840/10 000.

Właściciel. Gmina Łądek-Zdrój na podstawie decyzji Wojewody Wałbrzyskiego o komunalizacji mienia Skarbu Państwa.

Opis nieruchomości. Przedmiotem sprzedaży jest udział wynoszący 4840/10 000 we współużytkowaniu wieczystym nieruchomości położonej w Łądko-Zdroju oznaczonej jako działka nr 162/17 AM-5, obręb Stare Miasto o powierzchni 0,0056 m² oraz w prawie własności budynku gospodarczego posadowionego na tej nieruchomości. Dla nieruchomości Sąd Rejonowy w Kłodzku V Wydział Ksiąg Wieczystych prowadzi księgę wieczystą SW1K/00056342/5.

W planie zagospodarowania przestrzennego przedmiotowa nieruchomość położona jest na obszarze oznaczonym symbolem 7 MWU przeznaczenie podstawowe: tereny zabudowy mieszkaniowej wielorodzinnej, tereny zabudowy mieszkaniowej wielorodzinnej z usługami. Na terenach oznaczonych symbolami 3 MWU, 4 MWU, 5 MWU, 6 MWU, 7 MWU, 8 MWU oraz 19 MWU dopuszcza się przeznaczenie uzupełniające: zabudowa usługowa/usługi. Na terenach oznaczonych symbolami 3 MWU, 4 MWU, 5 MWU, 6 MWU, 7 MWU ustala się zakaz lokalizacji lokali mieszkaniowych w parterach budynków. Pełny tekst uchwały znajduje się w BIP Łądek-Zdrój na stronie: <http://www.bip.ug-ladekzdroj.dolnyslask.pl/dokument.php?iddok=929&idmp=51&r=r>

Opis budynku. Budynek dwukondygnacyjny położony jest na zapleczu kamienic położonych na Rynku, bezpośrednio przylega do budynku Rynek 10. Piętro składa się z dwóch pomieszczeń użytkowych o powierzchni 26,80 m² i 15,90 m², parter ma charakter gospodarczy składa się z pięciu komórek o łącznej powierzchni 42,20 m². Łączna powierzchnia użytkowa wynosi 84,90 m². Stan obiektu słaby, wymaga remontu. Dla przedmiotowego budynku nie zostało wydane świadectwo charakterystyki energetycznej w myśl ustawy z dnia 7 lipca 1994r.- Prawo budowlane (Dz. U. z 2013 r., poz.1409 ze zm.).

Cena wywoławcza wynosi **9 500 zł (dziewięć tysięcy pięćset złotych)**, w tym cena lokalu 6270 zł (sześć tysięcy dwieście siedemdziesiąt złotych), cena udziału w gruncie 3230 zł. (trzy tysiące dwieście trzydzieści złotych).

Pierwsza opłata za współużytkowanie wieczyste gruntu wynosić będzie 25% wylicytowanej ceny udziału w gruncie i będzie płatna jednorazowo nie później niż do dnia zawarcia umowy. Na podstawie art. 8 ust. 1 w zw. z art. 41 ustawy z dnia 11 marca 2004r. o podatku od towaru i usług oddanie gruntu w użytkowanie wieczyste jest opodatkowane podatkiem VAT, którego stawka w chwili obecnej wynosi 23%.

Opłata roczna za współużytkowanie wieczyste działki gruntu wynosi 3% ceny przypadającego na nabywcę udziału w gruncie powiększonej o podatek VAT, ustalony według obowiązującej w dacie płatności stawki, która w dniu sporządzenia niniejszego ogłoszenia wynosi 23%. Opłaty roczne wnoszą się przez cały okres użytkowania wieczystego, w terminie do dnia 31 marca każdego roku, z góry za dany rok. Wysokość opłaty rocznej z tytułu użytkowania wieczystego nieruchomości gruntowej podlega aktualizacji nie częściej niż raz na 3 lata, jeżeli wartość tej nieruchomości ulegnie zmianie. Zaktualizowaną opłatę roczną ustala się, przy zastosowaniu dotychczasowej stawki procentowej, od wartości nieruchomości określonej na dzień aktualizacji opłaty.

Podatek VAT. Sprzedaż udziału w nieruchomości jest zwolniona od podatku od towarów i usług, na podst. art. 43 ust.1 pkt. 10 ustawy z dnia 11 marca 2004 r. o podatku od towarów i usług (Dz. U. z 2011 Nr 177 poz.1054 ze zm.), w związku z tym, że od zasiedlenia lokalu upłynęło więcej niż dwa lata.

Obciążenia. Sprzedawany udział w nieruchomości jest wolny od innych obciążeń i zadłużeń, nie jest obciążona innymi ograniczonymi prawami rzeczowymi, ani ograniczeniami w rozporządzaniu. Nie istnieją żadne nie wykonane roszczenia prywatno-prawne osób trzecich. Udział w nieruchomości nie był przedmiotem umów zobowiązaniowych a nadto nie toczą się żadne postępowania administracyjne lub sądowe, których byłby przedmiotem.

Koszty umowy. Wszelkie koszty związane z zawarciem umowy notarialnej przenoszącej własność jak: taksa notarialna wraz z podatkiem VAT, opłaty sądowe i opłaty za wypisy aktu notarialnego obciążają nabywcę.

Procedura sprzedaży. Niniejsze ogłoszenie wywiesza się na tablicy ogłoszeń w siedzibie Urzędu Miasta i Gminy w Łądku-Zdroju przy ul. Rynek 31, od **12 lutego 2014 r.** do **05 marca 2014 r.** a także informacja o jego wywieszeniu będzie podana do publicznej wiadomości przez ogłoszenie w prasie lokalnej – Tygodnik Powiatowy Euroregio Glacensis i na stronach internetowych tut. Urzędu www.ladek.pl oraz w Biuletynie Informacji Publicznej w zakładce – nieruchomości komunalne.

Nieruchomości można obejrzeć po wcześniejszym, telefonicznym uzgodnieniu z administratorem – Zarządem Budynków Komunalnych w Łądku-Zdroju przy ul. Fabrycznej Nr 7a. Numer telefonu **74/ 8146 469.**

Ustala się 6-cio tygodniowy termin (licząc od dnia wywieszenia wykazu) do złożenia wniosku przez osoby, którym przysługuje pierwszeństwo w nabyciu nieruchomości na podstawie art. 34, ust. 1, pkt. 1 i 2 ustawy o gospodarce nieruchomościami.

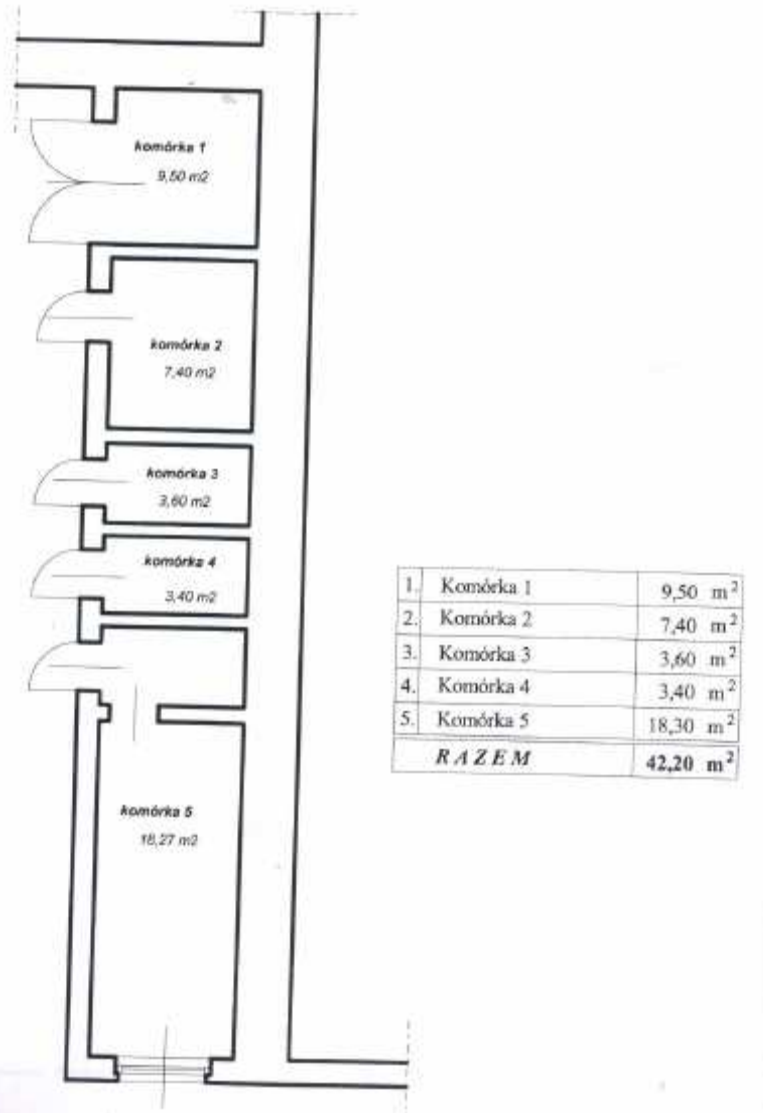
Pierwszeństwo przysługuje osobie, która spełnia jeden z następujących warunków:

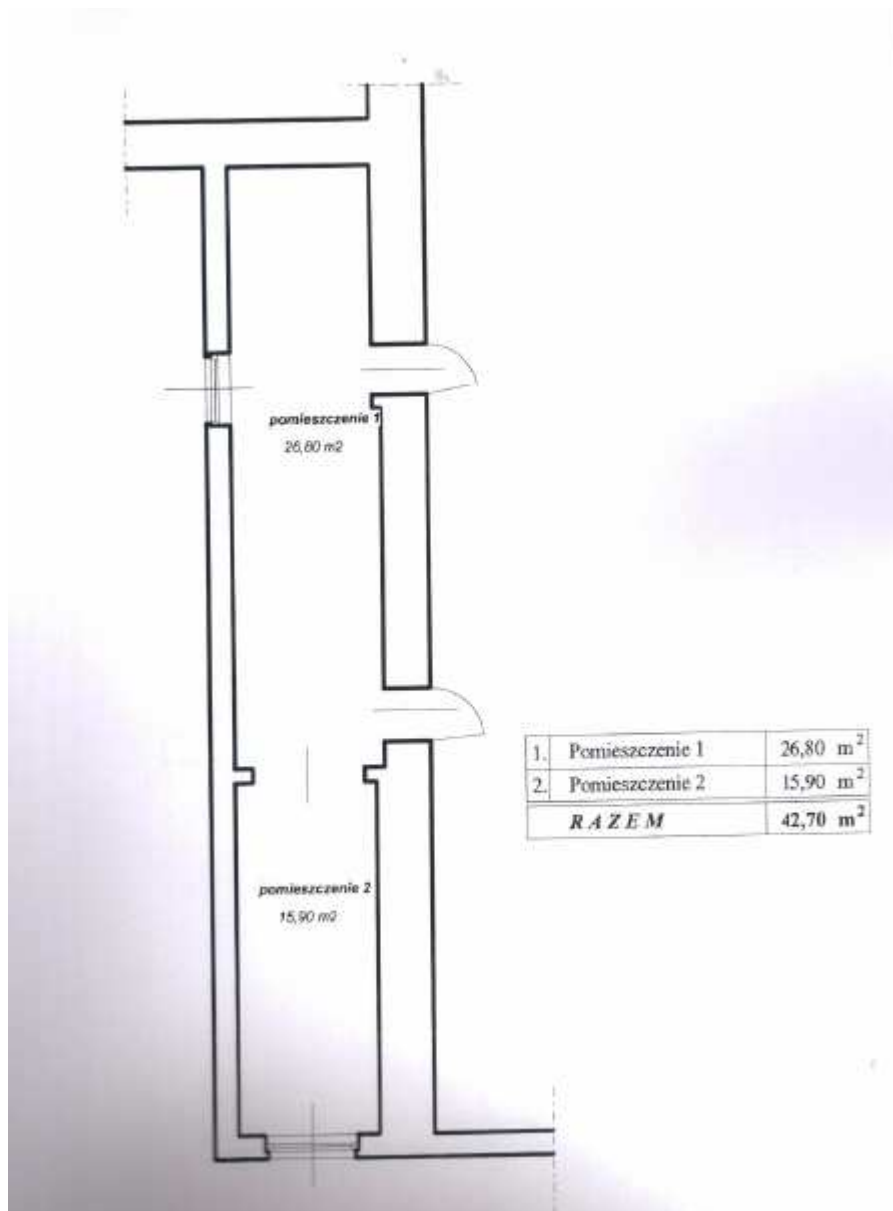
- 1) przysługuje jej roszczenie o nabycie nieruchomości z mocy ustawy o gospodarce nieruchomościami lub odrębnych przepisów, jeżeli złoży wniosek o nabycie przed upływem terminu określonego w wykazie. Termin złożenia wniosku upływa **26 marca 2014 roku**, gdyż nie może być krótszy niż 6 tygodni, licząc od dnia wywieszenia wykazu,
- 2) jest poprzednim właścicielem zbywanej nieruchomości pozbawionym prawa własności tej nieruchomości przed dniem 5 grudnia 1990 r. albo jego spadkobiercą, jeżeli złoży wniosek o nabycie przed upływem terminu określonego w pkt 1,
- 3) osoby, o których mowa powyżej korzystają z pierwszeństwa w nabyciu nieruchomości, jeżeli złożą oświadczenie, że wyrażają zgodę na cenę i warunki podane w niniejszym wykazie.

W prawym dolnym rogu dokumentu pieczęć podłużna o treści „Z upoważnienia Burmistrza ZASTĘPCA BURMISTRZA ŁĄDKA-ZDROJU mgr Łukasz Waluś”

Informację wytworzył:	Roman Kubica
Informację zweryfikował:	Jolanta Pelczarska
Data wytworzenia:	12 luty 2014

RZUTY KONDYGNACJI





MAPA EWIDENCJI GRUNTÓW

