

Gmina Łądek Zdrój
ul. Rynek 31 , 57-540 Łądek Zdrój

tel. (074) 8 117 850, tel./fax (074) 8 117 418
www.ladek.pl , umig@ladek.pl

Nr zamówienia/...../...../...../.....

S P E C Y F I K A C J A

istotnych warunków zamówienia publicznego
(SIWZ)

Opracowanie w Gminie Łądek Zdrój pięciu miejscowych planów zagospodarowania przestrzennego:

dla miejscowości Łądek Zdroju :

- 1. obszar „Stary Zdrój A-Lasy”**
- 2. obszar „Nowy Zdrój A-Stare Miasto”,**
- 3. obręb Zatorze,**

dla pozostałych miejscowości

- 4. miejscowości Lutynia,**
- 5. miejscowości Wojtówka**

CPV: 74.25.10.00-3

usługi planowania przestrzennego

.....
Zatwierdzam

Łądek Zdrój , dnia 25 marca 2011 r.

Rozdział I

I. NAZWA ORAZ ADRES ZAMAWIAJĄCEGO.

Gmina Łądek Zdrój, w której imieniu występuje Burmistrz Łądką Zdroju z siedzibą:

ul. Rynek 31 , 57-540 Łądek Zdrój

tel. (074) 8 117 850, tel./fax (074) 8 147 418

godziny pracy 7:30 – 15:30

e-mail: umig@ladek.pl

WWW.ladek.pl

II. TRYB I RODZAJ UDZIELANIA ZAMÓWIENIA I INFORMACJE OGÓLNE

1. Niniejsze postępowanie o udzielenie zamówienia publicznego prowadzone jest w **trybie przetargu nieograniczonego** na podstawie ustawy z dnia 29 stycznia 2004 r. Prawo zamówień publicznych (tekst jednolity Dz. U. z 2006r. Nr 164, poz. 1163 z późn. zm.), zwanej dalej „**ustawą**” lub „**uPzp**”, przepisów wykonawczych, wydanych na jej podstawie oraz niniejszej Specyfikacji Istotnych Warunków Zamówienia, zwanej dalej „**SIWZ**”.
5. Do czynności podejmowanych przez Zamawiającego i Wykonawcę stosować się będzie przepisy ustawy z dnia 23 kwietnia 1964 r. - Kodeks cywilny (Dz. U. Nr 16, poz. 93 z późniejszymi zmianami), jeżeli przepisy ustawy nie stanowią inaczej.
6. Ogłoszenie o zamówieniu zamieszczono w Biuletynie Zamówień Publicznych, (www.uzp.gov.pl), na tablicy ogłoszeń w siedzibie Zamawiającego oraz na stronie internetowej Zamawiającego www.bip.ug-ladekzdroj.dolnyslask.pl
7. Wykonawca winien zapoznać się ze wszystkimi wymaganiami określonymi w niniejszej specyfikacji.
 - 7.1. SIWZ oraz pytania, odpowiedzi, zmiany treści ogłoszenia lub SIWZ Zamawiający umieści na stronie internetowej www.bip.ug-ladekzdroj.dolnyslask.pl oraz przekaże Wykonawcom, którym przekazano SIWZ na wniosek, o którym mowa w art. 42 ust. 2 PZP lub zadali pytania / wnieśli odwołania.
 - 7.2. Bieg terminu dotyczący wnoszenia pytań i odwołań rozpoczyna się od dnia zamieszczenia ogłoszenia w Biuletynie Zamówień Publicznych.
8. Wykonawca ponosi wszelkie koszty związane z przygotowaniem i złożeniem oferty. Wymaga się, aby Wykonawca zdobył wszystkie informacje, które mogą być konieczne do przygotowania oferty oraz podpisania umowy.
9. Zgodnie z art. 42 ust. 2 ustawy Zamawiający przekazuje SIWZ Wykonawcy w terminie 5 dni od dnia otrzymania wniosku.
10. Postępowanie o udzielenie zamówienia prowadzone jest w języku polskim. Rozliczenia między Zamawiającym a Wykonawcą prowadzone będą w PLN. Rozliczenia nie będą prowadzone w walutach obcych.
11. Zgodnie z art. 27 PZP wszystkie oświadczenia, wnioski, zawiadomienia, pytania i informacje Zamawiający i Wykonawcy, muszą przekazywać pisemnie. Dopuszcza się formę faksu, pod warunkiem niezwłocznego potwierdzenia oryginałem. Zamawiający dopuszcza możliwość porozumiewania się za pomocą poczty elektronicznej tylko w przypadku braku faksu u Wykonawcy, lub braku możliwości przesłania drogą faksową dokumentu (uszkodzony faks), pod warunkiem niezwłocznego potwierdzenia oryginałem.

12. Zgodnie z art. 82 ust. 1 PZP Wykonawca może złożyć tylko jedną ofertę.

13. Zamawiający nie dopuszcza złożenia ofert częściowych i w częściach.

14. Zamawiający nie dopuszcza złożenia ofert wariantowych.

15. Zamawiający nie przewiduje:

- a). zebrania Wykonawców,
- b). zawarcia umowy ramowej,
- c). wyboru najkorzystniejszej oferty z zastosowaniem aukcji elektronicznej.
- d). zwrotu kosztów udziału w postępowaniu,
- e). wymagań związanych z realizacją zamówienia, o których mowa w art. 29 ust. 4 PZP.

17. Wybrany Wykonawca jest zobowiązany do zawarcia umowy w terminie i miejscu wyznaczonym przez Zamawiającego.

18. Wykonawca może powierzyć, zgodnie ze swoją ofertą, wykonanie części zamówienia Podwykonawcom pod warunkiem, że posiadają oni kwalifikacje do ich wykonania.

18.1. W przypadku realizacji zamówienia przy udziale Podwykonawców Wykonawca winien wskazać w ofercie zakres zamówienia, którego wykonanie powierzy Podwykonawcy.

18.2. Zamawiający będzie żądał od Wykonawcy przedstawienia dokumentów potwierdzających kwalifikacje Podwykonawcy.

19. Na wykonanie przedmiotu zamówienia Wykonawca zobowiązany jest **udzielić gwarancji minimum 24 miesiące** - licząc od daty bezusterkowego końcowego odbioru.

III. OPIS PRZEDMIOTU ZAMÓWIENIA.

Oznaczenie przedmiotu zamówienia według klasyfikacji Wspólnego Słownika Zamówień: kod CPV 74251000-3 - usługi planowania przestrzennego.

1. Przedmiotem zamówienia jest wykonanie **w skali 1:1000**;

1). trzech miejscowych planów zagospodarowania przestrzennego- **Łądku Zdroju** dla obszarów;

- „**Stary Źródł obszar A-Lasy**” – obszar będący przedmiotem opracowania ok. 957 ha w tym tereny zabudowane i możliwe do zurbanizowania ok.25%. Podstawą opracowania jest uchwała Rady Miejskiej w Łądku Zdroju nr VII/43/11/ z 24.02.2011 r.

- „**Nowy Źródł A-Stare Miasto**” – obszar będący przedmiotem opracowania ok. 720 ha w tym tereny zabudowane i możliwe do zurbanizowania ok. 35% . Podstawą opracowania jest uchwała Rady Miejskiej w Łądku Zdroju nr VII/42.11 z 24.02.2011 r.

- **obręb Zatorze** – obszar będący przedmiotem opracowania ok. 347 ha w tym tereny zabudowane i możliwe do zurbanizowania ok. 50% . Podstawą opracowania jest uchwała Rady Miejskiej w Łądku Zdroju nr VII/41.11 z 24.02.2011 r.

2). planu zagospodarowania przestrzennego: **miejsowości Lutynia** - obszar będący przedmiotem opracowania ok. 438 ha w tym tereny zabudowane i możliwe do zurbanizowania ok. 18% . Podstawą opracowania jest uchwała Rady Miejskiej w Łądku Zdroju nr VII/40.11 z 24.02.2011 r.

3). planu zagospodarowania przestrzennego: **miejsowości Wojtówka** obszar będący przedmiotem opracowania ok. 540 ha w tym tereny zabudowane i możliwe do zurbanizowania ok. 13% . Podstawą opracowania jest uchwała Rady Miejskiej w Łądku Zdroju nr VII/39.11 z 24.02.2011 r.

wraz z niezbędnymi opracowaniami do w/w planów, w tym:

a) wykonaniem prognoz oddziaływania planu na środowisko,

b) opracowaniem prognoz skutków finansowych uchwalenia planu miejscowego

2. Opracowanie projektu planu winno być poprzedzone wariantowymi koncepcjami zagospodarowania przestrzennego terenu objętego opracowaniem, które podlegać będą akceptacji Zamawiającego.

Obszary objęte planami przedstawione są w załącznikach Nr 1-5 do SIWZ / uchwały o przystąpieniu do planu z zał. graficznymi i analizą celowości/ i łącznie obejmują powierzchnię ok. 3002 ha. Obszary te w przeważającej części znajdują się w historycznym układzie przestrzennym miasta i wsi objętym ochroną konserwatorską i objęte są m.in.;

- ochroną związaną z położeniem w Śnieżnickim Parku Krajobrazowym lub jego otulinie,
- ochroną związaną z położeniem na terenie uzdrowiskowym (strefy uzdrowiskowe A, B i C).
- ochroną górnictw ziół wód leczniczych
- ochroną obszarów Natura 2000
- ochroną krajobrazu kulturowego

Część terenów leśnych w tych obszarach, zgodnie ze Studium uwarunkowań i kierunków zagospodarowania, wymaga zgody na ich przeznaczenie na cele nieleśne.

3. Plany winny być wykonane zgodnie z wymogami ustawy z dnia 27 marca 2003 r. o planowaniu i zagospodarowaniu przestrzennym (Dz. U. z 2003 r. Nr 80, poz. 717 z późniejszymi zmianami), rozporządzenia Ministra Infrastruktury z 26.08.2003 r. w sprawie wymaganego zakresu projektu miejscowego planu zagospodarowania przestrzennego /Dz.U. z 2003 r. nr 164 poz.1587/, ustawy z 27.04.2001 r. Prawo ochrony środowiska / t.j Dz.U. z 2008 r. nr 25 poz.150 z późniejszymi zmianami/ , ustawy z 3.10.2008 r. o udostępnianiu informacji o środowisku i jego ochronie, udziale społeczeństwa w ochronie środowiska oraz ocenach oddziaływania na środowisko / Dz.U. z 2008 r. nr 199 poz.1227/, oraz innymi przepisami odrębnymi, uwzględniając ustalenia Studium uwarunkowań i kierunków zagospodarowania przestrzennego miasta i gminy Łądek Zdrój zatwierdzonego uchwałą L/376/10 z dnia 29 października 2010r., a także powinny uwzględniać wnioski i uwagi przekazane przez Zamawiającego.

Uwaga; w przypadku zmiany prawa w trakcie opracowania dokumentów będących przedmiotem zamówienia Wykonawca / Projektant/ zobowiązany jest w ramach niniejszego zamówienia uzupełnić / zmienić/ powyższe opracowania o niezbędne czynności merytoryczne i formalne mające na celu dostosowanie opracowań do przepisów obowiązujących w dniu zakończenia wykonania zamówienia.

4. Do obowiązków Wykonawcy /Projektanta/ należy ponadto uczestnictwo w przeprowadzeniu pełnej procedury dotyczącej uchwalenia planów, wynikającej z ustawy o planowaniu i zagospodarowaniu przestrzennym wraz ze strategiczną oceną oddziaływania na środowisko tj;

1) przygotowanie ogłoszeń, obwieszczeń i zawiadomień do instytucji i organów właściwych do uzgadniania i projektowania planów przestrzennych (wraz z rozdzielnikiem) o przystąpieniu do sporządzenia planów przestrzennych, prognozy oddziaływania na środowisko i strategicznej oceny oddziaływania na środowisko.

2) analiza / ze sporządzeniem wykazu/ wniosków, uwag złożonych do planów wraz z przygotowaniem propozycji wariantowych koncepcji zagospodarowania przestrzennego terenów objętych opracowaniami i propozycji ich rozpatrzenia przez Burmistrza Łądka Zdroju.

3) przekazanie do ostatecznej akceptacji Zamawiającemu projektów planów wraz z prognozą oddziaływania na środowisko, w tym udział w posiedzeniu komisji Rady Miejskiej merytorycznej ds. planowania.

4) przygotowanie w imieniu Zamawiającego odpowiedzi na wnioski , uwagi do planów

5) przekazanie do ostatecznej akceptacji Zamawiającemu projektów planów wraz z prognozami oddziaływania na środowisko, w tym udział w posiedzeniu komisji Rady Miejskiej merytorycznej ds. planowania.

6) przygotowanie materiałów, pism przewodnich w imieniu Zamawiającego do instytucji i organów opiniujących i uzgadniających plany oraz prognozę oddziaływania na środowisko

7) uzyskanie od komisji urbanistyczno- architektonicznej opinii o projektach planów

8) przeprowadzenie strategicznej oceny oddziaływania na środowisko

9) wprowadzenie ewentualnych zmian związanych z uwzględnieniem bądź nie opinii i sporządzenie wykazu uzyskanych opinii i uzgodnień z zastrzeżeniem, że Wykonawca odpowiedzialny jest za pozytywne uzgodnienie projektów planów przez właściwe organy, w zakresie wynikającym z rzetelności realizacji przedmiotu zamówienia.

10) sporządzenie ogłoszeń o wyłożeniu projektów planów łącznie z prognozą oddziaływania na środowisko i prognozą skutków finansowych wraz z uczestnictwem w trakcie ich wyłożenia. **/Zamawiający wymaga obecność projektantów w trakcie wyłożenia planów co najmniej 1 dzień w tygodniu w terminach uzgodnionych wcześniej z Zamawiającym/**

11) zorganizowanie i udział w dyskusji publicznej nad przyjętymi w projektach planów rozwiązaniami

12) wprowadzenie zmian do projektów planów wynikających z uwzględnienia wniesionych uwag

13) przygotowanie w imieniu zamawiającego odpowiedzi na wniesione w trakcie wyłożenia uwagi do projektów planów wraz ze sporządzeniem listy wniesionych uwag.

14) udział w sesjach Rady Miejskiej dotyczących uchwalenia planów

15) wprowadzenie ewentualnych zmian w projektach planów w wyniku stwierdzenia przez Radę Miejską takiej konieczności lub w wyniku uwzględnienia uwag nie uwzględnionych przez Burmistrza.

16) skompletowanie i przekazanie dwóch egzemplarzy dokumentacji formalno-prawnej prac planistycznych, (w tym jednej zawierającej oryginały dokumentów) niezbędnej do oceny przez Wojewodę zgodności uchwalonych planów z przepisami prawa.

5. Ostateczne przekazanie przedmiotu zamówienia, za które uważa się datę pozytywnej oceny przez Wojewodę i opublikowanie planów w Dzienniku Urzędowym, obejmuje wykonanie i dostarczenie dla każdego z planów będących przedmiotem zamówienia:

a/ czterech kompletów każdego z planów zagospodarowania przestrzennego wraz z prognozą oddziaływania na środowisko i prognozą skutków finansowych w wersji drukowanej z załącznikami map i fotografii, przy czym mapy planszy planów mają być zafoliowane lub wydrukowane na folii, z czego 2 komplety map oprawione w listwy przystosowane do zawieszenia i przenoszenia/ tzw. trwałe fartuch zabezpieczający/.

b/ czterech kompletów jak w p-cie a/ utrwalonych na nośniku elektronicznym/CD/, z tekstem tj. częścią opisową, która musi być w formacie odczytywanym przez program Word zaś część graficzna w systemie GIS oraz dodatkowo w programie umożliwiającym wyeksportowanie danych w takiej odmianie plików, która będzie akceptowana przez program CorelDraw minimum wersja 9.0 i zapewniającym jego funkcjonalność w zakresie;

b.1 – przeglądania planów zagospodarowania przestrzennego

b.2 – wyszukiwanie działek na podstawie numeru lub położenia

b.3 – wyszukiwanie poprzez wskazanie działki na mapie

b.4 – wyszukiwanie sąsiednich działek

b.5 – wydruk wyrysu w ustalonej skali

c/ jeden komplet utrwalony na nośniku elektronicznym w wersji edytora aktów prawnych XML przystosowanego do wydruku w Dzienniku Urzędowym

d/ kompletu dokumentacji planistycznej dokumentującej tok formalno-prawny, która należy opracować w jednym egzemplarzu w oryginale i jednym egzemplarzu w kopii.

6. Materiały wyjściowe, którymi dysponuje gmina Łądek Zdrój to :
- 1/ lokalny program rewitalizacji Łądku Zdroju okres programowania lata ; 2004-2006, 2007-2009 i 2010-2013
 - 2/ strategię rozwoju Gminy Łądek Zdrój na lata 2004-2013 (t.I i II)
 - 3/ program ochrony środowiska dla miasta i gminy Łądek Zdrój oprac. w 2005 r.
 - 4/ plany odnowy miejscowości ; Lutynia i Wojtówka na lata 2009 -2020
 - 5/ plan gospodarki odpadami dla gmin międzygminnego związku celowego w Kłodzku.
 - 6/ studium środowiska kulturowego miasta i gminy Łądek Zdrój powiat kłodzki , woj.dolnośląskie (t. I ÷III)
 7. wieloletni plan Inwestycyjny Gminy Łądek Zdrój na lata 2004-2013
 8. Inwentaryzacja Przyrodnicza Województwa Dolnośląskiego – Gmina Łądek Zdrój
 9. Studium uwarunkowań i kierunków zagospodarowania przestrzennego miasta i gminy Łądek Zdrój zatwierdzone uchwałą L/376/10 z dnia 29 października 2010r.
 10. Obowiązujące od roku 2004 miejscowe plany zagospodarowania przestrzennego dla całego obszaru objętego zamówieniem, uchwalone na przełomie roku 2003 – 2004, opracowane na podstawie ustawy z 7.07.1994r. o zagospodarowaniu przestrzennym
 11. Ocena aktualności studium uwarunkowań i kierunków zagospodarowania przestrzennego oraz miejscowych planów zagospodarowania wraz z analizą zmian w zagospodarowaniu przestrzennym – wrzesień 2007 r.
 12. Statut Uzdrowiska Łądek Zdrój zatwierdzony uchwałą Rady Miejskiej w Łądku Zdroju nr XXX/240/09 z 26.03 2009 r.
 13. Projekt założeń do planu zaopatrzenia w ciepło, energię elektryczną i paliwa gazowe dla miasta i Gminy Łądek Zdrój

IV. TERMIN WYKONANIA ZAMÓWIENIA.

- 1). Pożądany termin realizacji całości zamówienia: **możliwie najkrótszy, nie dłużej niż 15 m-cy** , licząc od daty podpisania umowy do dnia dostarczenia kompletu dokumentów ostatniego planu, zgodnie z punktem III. 5.
- 2/ Zamawiający przewiduje wykonanie prac i płatności etapami dla każdego z pięciu planów opisanych w punkcie III.1 SIWZ zgodnie z harmonogramem rzeczowo-finansowym stanowiącym integralną część oferty, t.j;
 - a/ etap I – wykonanie części zamówienia obejmującego czynności określone w p-cie III.4 SIWZ podpunkt od 1) do 10) czyli do opracowania projektu planu łącznie z prognozą oddziaływania na środowisko i prognozą skutków finansowych i ogłoszeniu o wyłożeniu projektu planu , **przy czym płatność raty za ten etap opracowania nie może stanowić więcej niż 40 % łącznego wynagrodzenia brutto za etapy I,II,III planu.**
 - b/ etap II – wykonanie części zamówienia obejmującego czynności określone w p-cie III.4 SIWZ podpunkt od 10 do 15 czyli do uchwalenia planu przez Radę Miejską **przy czym płatność raty za ten etap opracowania nie może stanowić więcej niż 30 % łącznego wynagrodzenia brutto za etapy I,II,III planu.**
 - c/ etap III – dostarczenie kompletu dokumentów zgodnie z punktem III.5 SIWZ – płatność pozostałe 30 %
3. Zamawiający dopuszcza zmianę terminów określonych w punkcie IV.1 i 2 i umowie w przypadku gdy;

- a. w trakcie realizacji umowy nastąpi zmiana przepisów prawa i normatywów koniecznych do uwzględnienia w zamówieniu a mających wpływ na wydłużenie okresu realizacji zamówienia
- b. zajdzie konieczność dokonania zmian w opracowaniu wynikających z uzgodnień jednostek uzgadniających , a które to jednostki przedłużą termin swoich czynności ponad przewidziane prawem terminy.
- c. Zamawiający z przyczyn, które nie można było przewidzieć na etapie zamówienia, zmieni w istotny sposób przedmiot opracowania , albo opóźni dostarczenie bądź rozszerzy dane, na podstawie których wykonywana jest dokumentacja
- d. zajdzie, w wyniku wniesionych uwag, konieczność zmian projektu studium wymagających ponownego jego wyłożenia. / warunek ten nie dotyczy przypadku jeżeli zmiana ta wynika z błędu Wykonawcy/.

V. Opis warunków udziału w postępowaniu oraz opis sposobu dokonywania oceny spełniania tych warunków:

1. O udzielenie zamówienia ubiegać się mogą Wykonawcy, którzy składają ważną i odpowiednią ofertę oraz:

- 1.1. posiadają uprawnienia do wykonywania określonej działalności lub czynności, jeżeli przepisy prawa nakładają obowiązek ich posiadania,
- 1.2. posiadają wiedzę i doświadczenie,
- 1.3. dysponują odpowiednim potencjałem technicznym oraz osobami zdolnymi do wykonania zamówienia,
- 1.4. spełniają warunki dotyczące sytuacji ekonomicznej i finansowej.

2. Opis sposobu dokonania oceny spełniania warunków.

2.1. Wykonawca winien wykazać, że posiada uprawnienia do wykonywania działalności lub czynności będących przedmiotem niniejszego zamówienia.

2.2. Potwierdzenie spełnienia powyższego warunku udziału w postępowaniu odbywać się będzie wg zasady spełnia / nie spełnia, na podstawie przedłożonych przez Wykonawcę wymaganych dokumentów i oświadczeń, tj.:

a). oświadczenie o spełnianiu warunków art. 22 ust 1 ustawy - na druku wg ZAŁĄCZNIKA nr 7 do SIWZ;

2.3. Wykonawca winien wykazać, że w okresie ostatnich 3 lat przed upływem terminu składania ofert, a jeżeli okres prowadzenia działalności jest krótszy - w tym okresie:

a). zrealizował co najmniej 4 miejscowe plany zagospodarowania przestrzennego wraz z prognozą oddziaływania na środowisko i prognozą skutków finansowych, o łącznej powierzchni ich obszarów nie mniejszej niż 1 000 ha, z czego;

a)1. co najmniej 3 mpzp , w których obszar każdego z tych planów objęty był ochroną minimum trzech stref / **warunek łączny**/ j.n;

- ochroną konserwatorską
- ochroną obszarów Natura 2000
- strefami ochronnymi parków / krajobrazowych, narodowych/ lub ich otulinami

i co najmniej dwa z tych planów opracowane były dla terenów górskich, a co najmniej dla terenów miejskich

a)2. co najmniej 1 mpzp , w którego obszarze występowały tereny górnicze

b). Wykonawca winien wykazać, że w/w zamówienia zostały wykonane zgodnie z zasadami planowania przestrzennego i zostały prawidłowo zakończone

c). Potwierdzenie spełnienia powyższego warunku udziału w postępowaniu odbywać się będzie wg zasady spełnia / nie spełnia, na podstawie przedłożonych przez Wykonawcę wymaganych dokumentów i oświadczeń, tj. na druku wg ZAŁĄCZNIKA nr 11 do SIWZ

2.4. Wykonawca winien wykazać, że dysponuje osobami zdolnymi do wykonania zamówienia, posiadającymi kwalifikacje niezbędne do wykonania zamówienia, tj.:

- a) powierzy funkcję głównego projektanta urbanistycznie z co najmniej 3 letnim doświadczeniem w samodzielnym projektowaniu przestrzeni, posiadającego stosowne uprawnienia i przynależnego do Izby Urbanistów oraz zapewni dodatkowo udział w pracach zespołu projektowego;
- b) dwóch urbanistów posiadających stosowne uprawnienia i przynależnych do Izby Urbanistów
- c) jednego architekta posiadającego stosowne uprawnienia i przynależnego do Izby Architektów
- d) jednego specjalisty z dziedziny ochrony środowiska naturalnego
- e) rzeczoznawcy majątkowego posiadającego stosowne uprawnienia i przynależnego do Stowarzyszenia Rzeczoznawców Majątkowych,
- f). Potwierdzenie spełnienia powyższego warunku udziału w postępowaniu odbywać się będzie wg zasady spełnia / nie spełnia, na podstawie przedłożonych przez Wykonawcę wymaganych dokumentów i oświadczeń, tj. na drukach wg ZAŁĄCZNIKÓW 12 do SIWZ

2.6. Wykonawca winien wykazać, że znajduje się w sytuacji ekonomicznej i finansowej zapewniającej wykonanie niniejszego przedmiotem zamówienia. Wykonawca musi spełnić łącznie następujące warunki:

- a). wykazać, że posiada środki finansowe lub zdolność kredytową w wysokości co najmniej 180 000.00 zł. / słownie; sto osiemdziesiąt tysięcy zł./
- b). wykazać, że jest ubezpieczony od odpowiedzialności cywilnej w zakresie prowadzonej działalności gospodarczej związanej z przedmiotem zamówienia na kwotę min. 180 000 zł. / słownie; sto osiemdziesiąt tysięcy zł./
- c). *Wykonawca może polegać na zdolnościach finansowych innych podmiotów. W takim przypadku Wykonawca winien udowodnić Zamawiającemu, że będzie dysponował tymi zasobami) tj. przedstawi pisemne zobowiązanie tych podmiotów do oddania mu do dyspozycji niezbędnych zasobów na okres korzystania z nich przy wykonywaniu zamówienia. Jeżeli z uzasadnionej przyczyny Wykonawca nie może przedstawić dokumentów dotyczących sytuacji finansowej i ekonomicznej wymaganych przez Zamawiającego, może przedstawić inny dokument, który w wystarczający sposób potwierdza spełnianie opisanych przez Zamawiającego warunków.*
- d). Potwierdzenie spełnienia powyższego warunku udziału w postępowaniu odbywać się będzie wg zasady spełnia / nie spełnia, na podstawie przedłożonych przez Wykonawcę wymaganych dokumentów i oświadczeń, tj.:
 - informację z banku lub spółdzielczej kasy oszczędnościowo-kredytowej, w której Wykonawca posiada rachunek, potwierdzającą wysokość posiadanych środków finansowych lub zdolność kredytową;
 - opłaconą polisę, a w przypadku jej braku innego dokumentu potwierdzającego, że Wykonawca jest ubezpieczony od odpowiedzialności cywilnej w zakresie prowadzonej działalności związanej z przedmiotem zamówienia;

3. Wykonawca winien oświadczyć, że nie podlega wykluczeniu z przedmiotowego postępowania.

4. Na potwierdzenie spełniania w/w warunków Wykonawca winien załączyć, zgodnie z art. 26 ust. 2 PZP, dokumenty wymienione w § 1 ust. 1 pkt 3, 6, 7, 9, 10, § 2 ust. 1 pkt 1, 2, 3, 4 Rozporządzenia Prezesa Rady Ministrów z dnia 30 grudnia 2009 r. w sprawie rodzajów dokumentów, jakich może żądać Zamawiający od Wykonawcy, oraz form, w jakich te dokumenty mogą być składane (Dz. U. Nr 226, poz. 1817), a także oświadczenie, złożone na podstawie art. 44 PZP, że Wykonawca spełnia warunki określone w art. 22 ust. 1 PZP i oświadczenie zgodne 24 ust. 1 pkt. 2 PZP (jeżeli dotyczy).

5. Sprawdzenie w/w warunków udziału w postępowaniu odbywać się będzie na podstawie przedłożonych przez Wykonawcę dokumentów i oświadczeń zasady spełnia / nie spełnia.

VI. WYKAZ OŚWIADCZEŃ LUB DOKUMENTÓW, JAKIE MAJĄ DOSTARCZYĆ WYKONAWCY W CELU POTWIERDZENIA SPEŁNIANIA WARUNKÓW UDZIAŁU W POSTĘPOWANIU ORAZ POZOSTAŁYCH WYMAGANYCH DOKUMENTÓW

I. Wykaz oświadczeń lub dokumentów, jakie mają dostarczyć Wykonawcy w celu potwierdzenia warunków udziału w postępowaniu:

1. W celu wykazania spełniania przez Wykonawcę warunków, o których mowa w art. 22 ust. 1 ustawy do oferty należy dołączyć:

- a). oświadczenie o spełnianiu warunków art. 22 ust 1 ustawy - na druku wg ZAŁĄCZNIKA 9 do SIWZ;
- b). wykaz usług projektowania przestrzeni w zakresie niezbędnym do wykazania spełniania warunku wiedzy i doświadczenia, wykonanych w okresie ostatnich 3 lat przed upływem terminu składania ofert, a jeżeli okres prowadzenia działalności jest krótszy - w tym okresie, z podaniem ich rodzaju i wartości, daty i miejsca wykonania – na druku wg ZAŁĄCZNIKA 11 do SIWZ;
- c). dokument potwierdzający, że usługi zostały wykonane zgodnie z zasadami sztuki planistycznej i prawidłowo i terminowo ukończone;
- d). wykaz osób, które będą uczestniczyć w wykonywaniu zamówienia, wraz z informacjami na temat ich kwalifikacji zawodowych, doświadczenia i wykształcenia niezbędnych dla wykonania zamówienia, a także zakresu wykonywanych przez nie czynności, oraz informacją o podstawie do dysponowania tymi osobami - na druku wg ZAŁĄCZNIKA 12 do SIWZ;
- e). informację z banku lub spółdzielczej kasy oszczędnościowo-kredytowej, w której Wykonawca posiada rachunek, potwierdzającą wysokość posiadanych środków finansowych lub zdolność kredytową;
- i). opłaconą polisę, a w przypadku jej braku innego dokumentu potwierdzającego, że Wykonawca jest ubezpieczony od odpowiedzialności cywilnej w zakresie prowadzonej działalności związanej z przedmiotem zamówienia;

2. W celu wykazania braku podstaw do wykluczenia z postępowania o udzielenie zamówienia Wykonawcy w okolicznościach, o których mowa w art. 24 ust. 1 ustawy do oferty należy dołączyć:

- a) oświadczenie o braku podstaw do wykluczenia - na druku wg ZAŁĄCZNIKA 9 do SIWZ;
- b). aktualny odpis z właściwego rejestru, jeżeli odrębne przepisy wymagają wpisu do rejestru, w celu wykazania braku podstaw do wykluczenia w oparciu o art. 24 ust. 1 pkt 2 ustawy, *wystawionego nie wcześniej niż 6 miesięcy przed upływem terminu składania ofert*, a w stosunku do osób fizycznych oświadczenia w zakresie art. 24 ust. 1 pkt 2 ustawy – na druku wg ZAŁĄCZNIKA 10 do SIWZ;
- c). aktualne zaświadczenie właściwego naczelnika urzędu skarbowego potwierdzające, że Wykonawca nie zalega z opłacaniem podatków lub zaświadczenie, że uzyskał przewidziane prawem zwolnienie, odroczenie lub rozłożenie na raty zaległych płatności lub wstrzymanie w całości wykonania decyzji właściwego organu - *wystawione nie wcześniej niż 3 miesiące przed upływem terminu składania ofert*,
- d). aktualne zaświadczenie właściwego oddziału Zakładu Ubezpieczeń Społecznych lub Kasy Rolniczego Ubezpieczenia Społecznego potwierdzające, że Wykonawca nie zalega z opłacaniem składek na ubezpieczenie zdrowotne i społeczne, lub potwierdzenie, że uzyskał przewidziane prawem zwolnienie, odroczenie lub rozłożenie na raty zaległych płatności lub wstrzymanie w całości wykonania decyzji właściwego organu - *wystawionego nie wcześniej niż 3 miesiące przed upływem terminu składania ofert*;

2.1. Dokumenty wymienione w punkcie 1 i 2 są składane w oryginale lub kopii poświadczonyj „za zgodność z oryginałem” przez Wykonawcę. W przypadku Wykonawców

wspólnie ubiegających się o udzielenie zamówienia oraz w przypadku innych podmiotów, na zasobach których polega Wykonawca, kopie dokumentów dotyczących odpowiednio Wykonawcy lub tych podmiotów są poświadczane za „zgodność z oryginałem” przez Wykonawcę lub te podmioty,

2.2. Jeżeli Wykonawca ma siedzibę lub miejsce zamieszkania poza terytorium Rzeczypospolitej Polskiej, zamiast dokumentów, o których mowa w pkt 2 litera b-d składa odpowiednio dokumenty wymienione w § 4 ust. 1-3 Rozporządzenia Prezesa Rady Ministrów z dnia 30 grudnia 2009 r. w sprawie rodzajów dokumentów, jakich może żądać Zamawiający od Wykonawcy oraz form, w jakich te dokumenty mogą być składane. *Dokumenty sporządzone w języku obcym są składane w formie oryginału, odpisu, wypisu, wyciągu lub kopii wraz z tłumaczeniem na język polski.*

II. Pozostałe dokumenty wymagane w postępowaniu:

1. Wypełniony i podpisany formularz oferty - na druku wg ZAŁĄCZNIKA 7 do SIWZ wraz z harmonogramem rzeczowo-finansowym wg. zał. 8

2. Dowód wpłaty wadium (w przypadku formy pieniężnej - potwierdzenie przelewu środków finansowych na konto Zamawiającego, w przypadku pozostałych form wniesienia - wadium oryginał dokumentu należy złożyć w Wydziale Finansowo-Budżetowym Zamawiającego, zaś do oferty dołączyć kopię dokumentu). Jeśli Wykonawca prześle ofertę pocztą winien kopię dowodu wniesienia wadium załączyć do oferty. Oryginał dowodu wniesienia wadium należy umieścić w oznaczone kopercie „oryginał dowodu wniesienia wadium” i załączyć do oferty.

3. Zaakceptowany wzór umowy - ZAŁĄCZNIK NR 7 do SIWZ.

4. Zgodnie z art. 23 ust. 1 PZP Wykonawcy mogą ubiegać się wspólnie o udzielenie zamówienia.

4.1. W w/w przypadku Wykonawcy ustanawiają pełnomocnika do reprezentowania ich w postępowaniu o udzielenie zamówienia albo reprezentowania w postępowaniu i zawarcia umowy w sprawie zamówienia publicznego. Pełnomocnictwo musi być dołączone do oferty. Zamawiający dopuszcza złożenie przedmiotowego dokumentu w formie oryginału lub kserokopii poświadczonej „za zgodność z oryginałem” przez notariusza lub mocodawcę.

2.2. *W przypadku Wykonawców ubiegających się wspólnie o udzielenie zamówienia, dokumenty wymienione punkcie 1.2 a-d winien dołączyć każdy podmiot występujący wspólnie.*

Pozostałe oświadczenia Wykonawcy mogą złożyć wspólnie na jednym dokumencie lub każdy z nich na odrębnym dokumencie w zakresie spełnianych przez nich warunków określonych w art. 22 ust. 1 ustawy PZP.

6. Jeżeli Wykonawca nie złoży wymaganych dokumentów, oświadczeń czy pełnomocnictw lub nie spełni jednego bądź więcej warunków, jego oferta zostanie odrzucona lub Wykonawca zostanie wykluczony z postępowania, z zastrzeżeniem art. 26 ust. 3 ustawy PZP. 7. Zgodnie z art. 24 ust. 4 ustawy ofertę Wykonawcy wykluczonego uzna się za odrzuconą.

VII. INFORMACJA O SPOSOBIE POROZUMIEWANIA SIĘ ZAMAWIAJĄCEGO Z WYKONAWCAMI ORAZ PRZEKAZYWANIA OŚWIADCZEŃ I DOKUMENTÓW, A TAKŻE WSKAZANIE OSÓB UPRAWNIONYCH DO POROZUMIEWANIA SIĘ Z WYKONAWCAMI.

1. Sposób porozumiewania się z Wykonawcami do czasu złożenia ofert:

a). Oświadczenia, zapytania, zawiadomienia i informacje składane przez Wykonawców oraz odpowiedzi Zamawiającego wymagają formy pisemnej. Zamawiający dopuszcza przekazanie informacji za pomocą faksu, potwierdzonego niezwłocznie pisemnie. Treści oświadczeń, zapytań, zawiadomień, zmiany SIWZ oraz odpowiedzi zostaną przekazane Wykonawcom oraz zamieszczone na stronie internetowej Zamawiającego;

- b). Wykonawca może zwrócić się do Zamawiającego o wyjaśnienie treści SIWZ. Zamawiający udzieli wyjaśnień niezwłocznie, jednak nie później niż na 2 dni przed terminem składania ofert pod warunkiem, że wniosek o wyjaśnienie treści SIWZ wpłynął do Zamawiającego nie później niż do końca dnia, w którym upływa połowa wyznaczonego terminu składania ofert. Zamawiający prześle treść odpowiedzi wszystkim Wykonawcom oraz zamieści na stronie internetowej. Jeżeli wniosek o wyjaśnienie treści SIWZ wpłynie po terminie składania w/w wniosku lub dotyczy udzielonych wyjaśnień, Zamawiający może udzielić wyjaśnień albo pozostawić wniosek bez rozpoznania. Przedłużenie terminu składania ofert nie wpływa na bieg terminu składania wniosku o wyjaśnienie treści SIWZ;
- c). W uzasadnionych przypadkach Zamawiający może przed upływem terminu składania ofert, zmienić treść specyfikacji istotnych warunków zamówienia lub ogłoszenia. Dokonaną zmianę specyfikacji Zamawiający przekazuje niezwłocznie wszystkim Wykonawcom, którym przekazano niniejszą specyfikację oraz zamieści na stronie internetowej. Zmiana jest wiążąca dla wszystkich Wykonawców;
- d). Jeżeli w postępowaniu prowadzonym w trybie przetargu nieograniczonego zmiana treści specyfikacji istotnych warunków zamówienia prowadzi do zmiany treści ogłoszenia o zamówieniu, Zamawiający zamieszcza ogłoszenie o zmianie ogłoszenia w BZP;
- e). Jeżeli w wyniku zmiany treści SIWZ nie prowadzącej do zmiany treści ogłoszenia o zamówieniu jest niezbędny dodatkowy czas na wprowadzenie zmian w ofertach, Zamawiający przedłuża termin składania ofert i informuje o tym Wykonawców, którym przekazano SIWZ oraz zamieści informację taką na stronie internetowej. W tym przypadku wszelkie prawa i zobowiązania Zamawiającego i Wykonawcy odnośnie wcześniej ustalonego terminu będą podlegały nowemu terminowi.
- f). W przypadku, gdy zmiana treści SIWZ nie powoduje konieczności zmian w ofertach, Zamawiający nie przedłuża terminu składania ofert.

2. Sposób porozumiewania się z Wykonawcami po otwarciu ofert:

- a). Wszelkie pisma i wezwania wystosowane przez Zamawiającego do Wykonawcy oraz odpowiedzi Wykonawcy wymagają formy pisemnej. Zamawiający dopuszcza przekazanie pism, wezwań i odpowiedzi za pomocą faksu potwierdzonego niezwłocznie pisemnie;
- b). Informacje o wykluczeniu Wykonawcy i/lub odrzuceniu oferty wraz z uzasadnieniem faktycznym i prawnym zostaną przekazane pisemnie Wykonawcom, którzy złożyli oferty,
- c). Informacja o wyborze najkorzystniejszej oferty zostanie przekazana pisemnie Wykonawcom którzy złożyli oferty oraz zostanie zamieszczona na stronie internetowej oraz tablicy ogłoszeń Zamawiającego.

3. Osoby uprawnione do porozumienia się z Wykonawcami:

- a). Sebastian Łukasiewicz (Inspektor ds. obsługi prawnej) - w godz. od 08.00 do 15.00 -tel. 74 8 117 854, fax (74) 8 147 418 e -mail: prawnik@ladek.pl
- b) Jadwiga Kuryluk- Kądziela (Naczelnik Wydziału Infrastruktury i Środowiska) tel 74 81 17 869, e-mail; infrastruktura@ladek.pl
- c) Dagmara Janiak (Insp. ds. wsp. Europejskiej i finansowania inwestycji) tel. 74 81 17 855 e; mail inwestycje@ladek.pl

VIII. WYMAGANIA DOTYCZĄCE WADIUM .

Warunkiem udziału w postępowaniu jest wniesienie wadium w wysokości **6 000,00 PLN** / słownie; sześć tysięcy zł./ W przypadku wspólnego ubiegania się o zamówienie wadium może być wniesione przez jednego z partnerów lub pełnomocnika.

Wadium może być wniesione w następujących formach:

- a) pieniężnej - wpłacone przelewem na konto Zamawiającego,
- b). poręczeniach bankowych lub poręczeniach spółdzielczej kasy oszczędnościowo kredytowej,

z tym że poręczenie kasy jest zawsze poręczeniem pieniężnym,

- c). gwarancjach bankowych,
- d). gwarancjach ubezpieczeniowych,
- e). poręczeniach udzielanych przez podmioty, o których mowa w art. 6 b ust. 5 pkt 2 ustawy z dnia 9 listopada 2000 r. o utworzeniu Polskiej Agencji Rozwoju Przedsiębiorczości (Dz. U. z 2007 r., Nr 42, poz. 275).

3. W przypadku złożenia wadium w formie pieniężnej, wadium należy wnieść przelewem na konto Zamawiającego w Powiatowym Banku Spółdzielczym w Strzelinie O/Lądek Zdrój nr **39 9588 0004 3900 1111 2000 0060**.

Wadium winno być na koncie Zamawiającego nie później niż przed upływem terminu składania ofert. Dowód potwierdzenia złożenia wadium należy załączyć do oferty.

4. W przypadku złożenia wadium w formie gwarancji, poręczeń, oryginał dokumentu należy złożyć nie później niż przed upływem terminu składania ofert w Wydziale Finansowo-Budżetowym Zamawiającego. Kopię dokumentu, należy dołączyć do oferty, za wyjątkiem pkt 5.

5. Jeśli Wykonawca prześle ofertę pocztą winien kopię dowodu wniesienia wadium załączyć do oferty, natomiast oryginał umieścić w oznaczonej kopercie „oryginał dowodu wniesienia wadium”.

6. Zamawiający zwraca wadium wszystkim Wykonawcom niezwłocznie po wyborze oferty najkorzystniejszej lub unieważnieniu postępowania, z wyjątkiem Wykonawcy, którego oferta została wybrana jako najkorzystniejsza, z zastrzeżeniem pkt 9.

7. Wykonawcy, którego oferta została wybrana jako najkorzystniejsza, Zamawiający zwraca wadium niezwłocznie po zawarciu umowy w sprawie zamówienia publicznego oraz wniesieniu zabezpieczenia należytego wykonania umowy, jeżeli jego wniesienia żądano.

8. Zamawiający zwraca niezwłocznie wadium, na wniosek Wykonawcy, który wycofał ofertę przed upływem terminu składania ofert.

9. Zamawiający zatrzymuje wadium wraz z odsetkami, jeżeli Wykonawca w odpowiedzi na wezwanie, o którym mowa w art. 26 ust. 3 ustawy PZP, nie złożył dokumentów lub oświadczeń, o których mowa w art. 25 ust. 1, lub pełnomocnictw, chyba że udowodni, iż wynika to z przyczyn nie leżących po jego stronie.

UWAGA: W przypadku złożenia wadium w formie gwarancji lub poręczenia, dokument ten winien zawierać klauzulę gwarancji zapłaty wymaganej kwoty wadium po zaistnieniu w/w okoliczności.

10. Zamawiający żąda ponownego wniesienia wadium przez Wykonawcę, któremu zwrócono wadium zgodnie z punktem 6, jeżeli w wyniku rozstrzygnięcia odwołania jego oferta została wybrana jako najkorzystniejsza. Wykonawca wnosi wadium w terminie określonym przez Zamawiającego.

11. Jeżeli wadium wniesiono w pieniądzu, Zamawiający zwraca je wraz z odsetkami wynikającymi z umowy rachunku bankowego, na którym było ono przechowywane, pomniejszonym o koszty prowadzenia rachunku oraz prowizji bankowej za przelew pieniędzy na rachunek Wykonawcy.

12. Wadium wraz z odsetkami wniesione w pieniądzu przez Wykonawcę, którego oferta została uznana za najkorzystniejszą, na wniosek tego Wykonawcy, zaliczane jest przez Zamawiającego na poczet zabezpieczenia należytego wykonania umowy.

13. Wykonawca, którego oferta została wybrana, traci wadium wraz z odsetkami na rzecz Zamawiającego w przypadku, gdy:

- a). odmówił podpisania umowy na warunkach określonych w ofercie,
- b). nie wniósł wymaganego zabezpieczenia należytego wykonania umowy (*jeżeli dotyczy*),
- c). zawarcie umowy stało się niemożliwe z przyczyn leżących po stronie Wykonawcy.

IX. TERMIN ZWIĄZANIA OFERTA

Termin związania ofertą wynosi 30 dni. Bieg terminu rozpoczyna się wraz z upływem terminu składania ofert.

X. OPIS SPOSOBU PRZYGOTOWANIA OFERTY.

1. WYMAGANIA PODSTAWOWE.

- 1) każdy Wykonawca może złożyć tylko jedną ofertę i zaproponować tylko jedną cenę
- 2) ofertę należy przygotować ściśle według wymagań określonych w niniejszej SIWZ
- 3) wzory dokumentów dołączonych do niniejszej SIWZ powinny zostać wypełnione przez Wykonawcę, dołączone do oferty bądź też przygotowane przez Wykonawcę w zgodnej z niniejszą SIWZ formie
- 4) oferta musi obejmować całość zamówienia. Zamawiający nie dopuszcza możliwości składania ofert częściowych i wariantowych
- 5) oferta musi być podpisana przez osoby upoważnione do reprezentowania Wykonawcy (lub Wykonawców wspólnie ubiegających się o udzielenie zamówienia). Oznacza to, iż jeżeli z dokumentu(ów) określającego(ych) status prawny Wykonawcy(ów) lub pełnomocnictwa(pełnomocnictw) wynika, iż do reprezentowania Wykonawcy(ów) upoważnionych jest łącznie kilka osób dokumenty wchodzące w skład oferty muszą być podpisane przez wszystkie te osoby
- 6) upoważnienie osób podpisujących ofertę do jej podpisania musi bezpośrednio wynikać z dokumentów dołączonych do oferty. Oznacza to, że jeżeli upoważnienie takie nie wynika wprost z dokumentu stwierdzającego status prawny Wykonawcy (odpisu z właściwego rejestru lub zaświadczenia o wpisie do ewidencji działalności gospodarczej) to do oferty należy dołączyć oryginał lub poświadczoną za zgodność z oryginałem kopię stosownego pełnomocnictwa wystawionego przez osoby do tego upoważnione
- 7) wykonawca ponosi wszelkie koszty związane z przygotowaniem i złożeniem oferty z uwzględnieniem treści art. 93 ust. 4 u.p.z.p.
- 8) we wszystkich przypadkach, gdzie jest mowa o pieczętkach, Zamawiający dopuszcza złożenie czytelnego zapisu o treści pieczęci zawierającego co najmniej oznaczenie nazwy firmy i siedziby

2. FORMA OFERTY.

- 1) oferta musi być sporządzona w języku polskim, w 1 egzemplarzu, mieć formę pisemną i format nie większy niż A4. Arkusze o większych formatach należy złożyć do formatu A4, Wykonawca winien umieścić ofertę w 2 zamkniętych kopertach ;
 - a/ koperta zewnętrzna winna być zaadresowana wg następującego wzoru:
**„Opracowanie w Gminie Łądek Zdrój pięciu miejscowych planów zagospodarowania przestrzennego dla miejscowości: Łądek Zdroju obszar Stary Zdrój A- Lasy, obszar Nowy Zdrój A – Stare Miasto, obręb Zatorze, miejscowości Lutynia, miejscowości Wojtówka”
- nie otwierać przed godz. 1400”.**
 - b/ koperta wewnętrzna, poza oznakowaniem j.w. musi być opisana nazwą i adresem Wykonawcy.
- 2) stosowne wypełnienia we wzorach dokumentów stanowiących załączniki do niniejszej SIWZ i wchodzących następnie w skład oferty mogą być dokonane komputerowo, maszynowo lub ręcznie
- 3) dokumenty przygotowywane samodzielnie przez Wykonawcę na podstawie wzorów stanowiących załączniki do niniejszej specyfikacji powinny mieć formę wydruku komputerowego lub maszynopisu
- 4) całość oferty powinna być złożona w formie uniemożliwiającej jej przypadkowe zdekompletowanie
- 5) wszystkie zapisane strony oferty powinny być ponumerowane. Strony te powinny być parafowane przez osobę (lub osoby jeżeli do reprezentowania Wykonawcy upoważnione są dwie lub więcej osób) podpisującą (podpisujące) ofertę zgodnie z treścią dokumentu określającego status prawny Wykonawcy lub treścią załączonego do oferty pełnomocnictwa. Strony zawierające informacje nie wymagane przez Zamawiającego (np.: prospekty reklamowe o firmie, jej działalności, itp.) nie muszą być numerowane

i parafowane

- 6) wszelkie miejsca w ofercie, w których Wykonawca naniósł poprawki lub zmiany wpisywanej przez siebie treści (czyli wyłącznie w miejscach, w których jest to dopuszczone przez Zamawiającego) muszą być parafowane przez osobę (osoby) podpisującą (podpisujące) ofertę
- 7) dokumenty wchodzące w skład oferty mogą być przedstawiane w formie oryginałów lub poświadczonych przez Wykonawcę za zgodność z oryginałem kopii. Oświadczenia sporządzone na podstawie wzorów stanowiących załączniki do niniejszej specyfikacji powinny być złożone w formie oryginału. **Zgodność z oryginałem wszystkich zapisanych stron kopii dokumentów wchodzących w skład oferty** musi być potwierdzona przez osobę (lub osoby jeżeli do reprezentowania Wykonawcy upoważnione są dwie lub więcej osób) podpisującą (podpisujące) ofertę zgodnie z treścią dokumentu określającego status prawny Wykonawcy lub treścią załączonego do oferty pełnomocnictwa
- 8) zamawiający może żądać przedstawienia oryginału lub notarialnie poświadczonej kopii dokumentu wyłącznie wtedy, gdy złożona przez Wykonawcę kserokopia dokumentu jest nieczytelna lub budzi uzasadnione wątpliwości co do jej prawdziwości, a Zamawiający nie może sprawdzić jej prawdziwości w inny sposób.

3. ZAWARTOŚĆ OFERTY.

1) Kompletna oferta musi zawierać:

- a/ formularz Oferty, sporządzony na podstawie wzoru stanowiącego **załącznik nr 7 i 8** do niniejszej SIWZ
- b/ stosowne pełnomocnictwo(a) - w przypadku, gdy upoważnienie do podpisania oferty nie wynika bezpośrednio ze złożonego w ofercie odpisu z właściwego rejestru albo zaświadczenia o wpisie do ewidencji działalności gospodarczej
- c/ w przypadku Wykonawców wspólnie ubiegających się o udzielenie zamówienia, dokument ustanawiający Pełnomocnika do reprezentowania ich w postępowaniu o udzielenie zamówienia albo reprezentowania w postępowaniu i zawarcia umowy w sprawie niniejszego zamówienia publicznego
- d/ dokumenty wymienione w pkt. VI.li II niniejszej SIWZ.

XI. MIEJSCE ORAZ TERMIN SKŁADANIA OFERT

Ofertę należy złożyć w zamkniętej kopercie (opakowaniu) w siedzibie Zamawiającego – Urząd Miasta i Gminy, 57-540 Łądek Zdrój, ul. Rynek 31 – Biuro Obsługi Klienta (pokój nr 1), nie później niż do dnia 15.04. 2011 r. do godz. 13:30

XII. MIEJSCE, SPOSÓB I TERMIN OTWARCIA OFERT

1. Otwarcie ofert nastąpi w dniu 15.04.2011 r. o godz. 14:00 w siedzibie Zamawiającego - Urząd Miasta i Gminy, 57-540 Łądek Zdrój, ul. Rynek 31 – sala nr 26.

2. Bezpośrednio przed otwarciem ofert Zamawiający zgodnie z art.86 ust. 3 ustawy poda kwotę brutto, jaką zamierza przeznaczyć na sfinansowanie zamówienia.

3. W pierwszej kolejności Zamawiający otworzy oferty opatrzone zapisem „WYCOFANIE”, następnie „ZMIANA”, a później wg kolejności wpływu - tj. dat i godzin wpłynięcia ofert.

4. Podczas otwarcia ofert Zamawiający poda nazwy firm, adresy wykonawców, a także informacje dotyczące ceny, zawarte w ofertach.

5. Protokół wraz z załącznikami, tj.: ofertą, oświadczeniem i innymi dokumentami składanymi przez Zamawiającego i Wykonawców oraz umową jest jawny. Załączniki do protokołu Zamawiający udostępni po dokonaniu wyboru najkorzystniejszej oferty lub unieważnieniu postępowania, z tym że oferty są jawne od chwili ich otwarcia.

5.1. W wyjątkowych przypadkach w szczególności związanych z zapewnieniem sprawnego toku prac dotyczących badania i oceny ofert, Zamawiający udostępni oferty do wglądu w

terminie przez siebie wyznaczonym, nie później jednak niż w dniu przesłania informacji o wyborze najkorzystniejszej oferty lub unieważnieniu postępowania.

6. Nie ujawnione zostaną informacje stanowiące tajemnicę przedsiębiorstwa w rozumieniu przepisów o zwalczaniu nieuczciwej konkurencji, jeżeli Wykonawca zastrzegł w terminie składania oferty (na formularzu ofertowym), że nie mogą być one udostępniane. Wykonawca nie może zastrzec informacji o których mowa w art. 86 ust. 4 ustawy.

7. Zamawiający zaleca, aby informacje zastrzeżone jako „tajemnica przedsiębiorstwa” były przez Wykonawcę złożone w oddzielnej wewnętrznej kopercie z oznakowaniem „Tajemnica przedsiębiorstwa” lub spięte, zszyte, oddzielne od pozostałych, jawnych części oferty.

XIII. OPIS SPOSOBU OBLICZENIA CENY .

1. Założenia ogólne;

- 1) podana w ofercie cena musi być wyrażona w PLN.
- 2) cena musi uwzględniać wszystkie wymagania niniejszej SIWZ oraz obejmować wszelkie koszty, jakie poniesie Wykonawca z tytułu należytej oraz zgodnej z obowiązującymi przepisami realizacji przedmiotu zamówienia.
- 3) jeżeli złożono ofertę, której wybór prowadziłby do powstania obowiązku podatkowego Zamawiającego zgodnie z przepisami o podatku od towarów i usług w zakresie dotyczącym wewnątrzspółnotowego nabycia towarów, Zamawiający w celu oceny takiej oferty dolicza do przedstawionej w niej ceny podatek od towarów i usług, który miałby obowiązek wpłacić zgodnie z obowiązującymi przepisami.
- 4) sposób zapłaty i rozliczenia za realizację niniejszego zamówienia, określone zostały we wzorze umowy stanowiącym załącznik do niniejszej SIWZ.

2. Zamawiający poprawi w ofercie:

- a). oczywiste omyłki pisarskie,
- b). oczywiste omyłki rachunkowe, z uwzględnieniem konsekwencji rachunkowych dokonanych poprawek,
- c). inne omyłki polegające na niezgodności oferty ze specyfikacją istotnych warunków zamówienia, nie powodujące istotnych zmian w treści oferty, pod warunkiem, iż Wykonawca w terminie 3 dni od dnia doręczenia zawiadomienia wyrazi zgodę na poprawienie omyłki. W przypadku nie wyrażenia zgody oferta zostanie odrzucona,
- o poprawieniu omyłek w ofercie Zamawiający niezwłocznie zawiadamia Wykonawcę, którego oferta została poprawiona.

3. W formularzu oferty należy podać cenę oferty:

- a). bez podatku VAT (netto),
- b). kwotę podatku VAT,
- c). łącznie z podatkiem VAT (brutto).

stanowiącą sumę cen wszystkich pięciu miejscowych planów przestrzennych zgodnie z harmonogramem rzeczowo- finansowym. Prawidłowe ustalenie podatku VAT należy do obowiązków Wykonawcy zgodnie z przepisami ustawy o podatku od towarów i usług oraz podatku akcyzowym. Zamawiający nie uzna za oczywistą omyłkę i nie będzie poprawiał błędnie ustalonego podatku VAT.

4. Zamawiający informuje, że cena ofertowa jest ceną ryczałtową.

5. W sytuacji, gdy złożona oferta zawierać będzie rażąco niską cenę w stosunku do przedmiotu zamówienia, Zamawiający na podstawie art. 90 ust 1 zwróci się do Wykonawcy o udzielenie w określonym terminie wyjaśnień dotyczących elementów oferty mających wpływ na wysokość ceny. Zamawiający odrzuci ofertę Wykonawcy, który nie złożył wyjaśnień w wyznaczonym terminie lub jeżeli dokonana ocena wyjaśnień potwierdzi, że oferta zawiera rażąco niską cenę w stosunku do przedmiotu zamówienia.

XIV. OPIS KRYTERIÓW, KTÓRYMI ZAMAWIAJĄCY BĘDZIE SIĘ KIEROWAŁ PRZY WYBORZE OFERTY WRAZ Z PODANIEM ZNACZENIA TYCH KRYTERIÓW I SPOSOBU OCENY OFERT

1. Zamawiający będzie się kierował następującym kryterium:

- 1) cena ofertowa - waga: 100,0 %; sposób oceny - minimalizacja;**
oceny ofert w zakresie przedstawionego powyżej kryterium zostaną dokonane wg następujących zasad:
a/ w zakresie kryterium oferta może otrzymać 10 pkt.;
b/ ocena punktowa w zakresie w/w kryterium dokonana zostanie zgodnie z następującą formułą:

Minimalizacja:

minimalna wartość kryterium w ofertach

$$P = \frac{\text{minimalna wartość kryterium w ofertach}}{\text{wartość kryterium w ofercie ocenianej}} \times MP \times W$$

gdzie:

P - wartość punktowa oferty;
MP - maksymalna ilość punktów do otrzymania (10 pkt);
W - waga kryterium (100 %);

2/ Zamawiający uzna za najkorzystniejszą ofertę tj. niniejsze zamówienie zostanie udzielone temu Wykonawcy, którego oferta uzyska najwyższą sumę punktów za kryteria oceny określone w punkcie 13.1 niniejszej specyfikacji.

2. W toku dokonywania oceny złożonych ofert Zamawiający może żądać udzielenia przez Wykonawców wyjaśnień dotyczących treści złożonych ofert, treści oświadczeń i dokumentów, przedstawienia przez Wykonawcę oryginału lub notarialnie poświadczonej kopii dokumentu wtedy, gdy złożona kopia jest nieczytelna lub budzi wątpliwości co do jej prawdziwości.

4. Oferta zostanie odrzucona, gdy:

- a). jest niezgodna z ustawą;
- b). jej treść nie odpowiada treści SIWZ, z zastrzeżeniem art. 87 ust. 2 pkt. 3 ustawy PZP;
- c). jej złożenie stanowi czyn nieuczciwej konkurencji w rozumieniu przepisów o zwalczaniu nieuczciwej konkurencji;
- d). zawiera rażąco niską cenę w stosunku do przedmiotu zamówienia;
- e). została złożona przez Wykonawcę wykluczonego z udziału w postępowaniu o udzielenie zamówienia;
- f). zawiera błędy w obliczeniu ceny;
- g). Wykonawca w terminie 3 dni od dnia doręczenia zawiadomienia nie zgodził się na poprawienie omyłki, o której mowa w art. 87 ust. 2 pkt. 3 ustawy PZP;
- h). jest nieważna na podstawie odrębnych przepisów.

XV. OGŁOSZENIE WYNIKÓW POSTĘPOWANIA ORAZ INFORMACJA O FORMALNOŚCIACH JAKIE POWINNY ZOSTAĆ DOPEŁNIONE PO WYBORZE OFERTY W CELU ZAWARCIA UMOWY W SPRAWIE ZAMÓWIENIA PUBLICZNEGO

1. Niezwłocznie po wyborze najkorzystniejszej oferty Zamawiający jednocześnie zawiadomi wszystkich Wykonawców, którzy złożyli oferty o:

- a). wyborze najkorzystniejszej oferty, podając nazwę (firmę) albo imię i nazwisko, siedzibę albo adres zamieszkania Wykonawcy, uzasadnienie wyboru oferty, przyznana punktację w każdym kryterium oraz łączną punktację,

- b). Wykonawcach, których oferty zostały odrzucone, podając uzasadnienie faktyczne i prawne,
 - c). Wykonawcach, którzy zostali wykluczeni z postępowania, podając uzasadnienie faktyczne i prawne,
 - d). terminie, po upływie którego umowa może zostać zawarta.
2. Zamawiający zamieszcza informacje, o których mowa w pkt 1 a, na stronie internetowej oraz w miejscu publicznie dostępnym w swojej siedzibie (tablica ogłoszeń).
 3. Wykonawca, którego oferta zostanie wybrana jako najkorzystniejsza zgodnie z w/w kryteriami, jest zobowiązany do zawarcia umowy w terminie i miejscu wyznaczonym przez Zamawiającego, ale nie wcześniej niż 5 dni od dnia przesłania zawiadomienia o wyborze oferty drogą faksową (ew. poczta elektroniczna) lub 10 dni od dnia przesłania zawiadomienia w inny sposób.
 4. Zamawiający może zawrzeć umowę w sprawie zamówienia publicznego przed upływem w/w terminu, jeżeli w postępowaniu o udzielenie zamówienia nie odrzucono żadnej oferty i nie wykluczono żadnego Wykonawcy lub złożono tylko 1 (jedną) ofertę.
 5. W przypadku podmiotów występujących wspólnie, Zamawiający zgodnie z art. 23 ust. 4 ustawy PZP, może żądać umowy regulującej współpracę tych Wykonawców przed podpisaniem umowy.
 6. Przed podpisaniem umowy przedstawiciel Wykonawcy winien przedstawić pełnomocnictwo do jej podpisania, jeżeli nie wynika ono z załączonych do oferty dokumentów.

XVI. WYMAGANIA DOTYCZĄCE ZABEZPIECZENIA NALEŻYTEGO WYKONANIA UMOWY

1. Wybrany Wykonawca przed podpisaniem umowy zobowiązany jest do wniesienia zabezpieczenia należytego wykonania umowy na sumę stanowiącą 5 % ujętej w umowie wartości brutto w:
 - a). pieniądzu - wpłacone przelewem na konto
 - b). poręczeniach bankowych lub poręczeniach spółdzielczej kasy oszczędnościowo-kredytowej
 - c). gwarancjach ubezpieczeniowych lub gwarancjach bankowych,
 - d). poręczeniach udzielanych przez podmioty, o których mowa w art. 6 b ust. 5 pkt.2 ustawy z dnia 9 listopada 2000 r. o utworzeniu Polskiej Agencji Rozwoju Przedsiębiorczości.
2. Zabezpieczenie należytego wykonania umowy złożone w formie gwarancji, poręczeń winno być bezwarunkowo płatne na pierwsze żądanie Zamawiającego.
 - 2.1. W przypadku wniesienia zabezpieczenia należytego wykonania umowy w formie gwarancji ubezpieczeniowych lub gwarancji bankowych, treść dokumentów winna zawierać zapis zapewniający Zamawiającemu możliwość doręczenia Gwarantowi wezwania do zapłaty w terminie 14 dni od terminów upływu ważności gwarancji.
3. Zabezpieczenie należytego wykonania umowy wniesione w pieniądzu winno być wpłacone na konto Zamawiającego w **Powiatowym Banku Spółdzielczym w Strzelinie O/Lądek Zdrój nr 39 9588 0004 3900 1111 2000 0060**.
4. Warunki i termin zwrotu lub zwolnienia zabezpieczenia należytego wykonania umowy zostały określone we wzorze umowy - ZAŁĄCZNIK 6 do SIWZ

XVII. ISTOTNE DLA STRON POSTANOWIENIA, KTÓRE ZOSTANĄ WPROWADZONE DO TREŚCI ZAWIERANEJ UMOWY W SPRAWIE ZAMÓWIENIA PUBLICZNEGO, OGÓLNE WARUNKI UMOWY LUB WZÓR UMOWY

1. Istotne postanowienia do umowy zawiera wzór umowy - ZAŁĄCZNIK 6 do SIWZ.
2. Zamawiający przewiduje możliwość zmian postanowień zawartej umowy w stosunku do treści oferty, na podstawie, której dokonano wyboru Wykonawcy, w przypadku wystąpienia,

co najmniej jednej z okoliczności wymienionych poniżej, z uwzględnieniem podawanych warunków ich wprowadzenia.

2.1. Zmiana terminu realizacji przedmiotu umowy jak w pkt IV.3 SIWZ

2.2. Zmiany osobowe:

- a). zmiana osób, przy pomocy których Wykonawca realizuje przedmiot umowy na inne legitymujące się co najmniej równoważnymi uprawnieniami,
- b). zmiana Podwykonawcy, przy pomocy którego Wykonawca wykonuje przedmiot umowy;
- c). rozszerzenie zakresu podwykonawstwa w porównaniu do wskazanego w ofercie Wykonawcy, o ile posłużenie się Podwykonawcą doprowadzi do skrócenia terminu wykonania przedmiotu umowy,

2.3. zmiana obowiązującej stawki VAT - jeśli zmiana stawki VAT będzie powodować zwiększenie kosztów wykonania umowy po stronie Wykonawcy, Zamawiający dopuszcza możliwość zwiększenia wynagrodzenia o kwotę równą różnicy w kwocie podatku zapłaconego przez Wykonawcę;

3. Nie stanowi zmiany umowy w rozumieniu art. 144 ustawy Prawo zamówień publicznych:

- a). skorzystanie z klauzul waloryzacyjnych przewidzianych w umowie na warunkach w niej określonych;
- b). zmiana danych związanych z obsługą administracyjno-organizacyjną umowy (np. zmiana nr rachunku bankowego, zmiana dokumentów potwierdzających uregulowanie płatności wobec podwykonawców);
- c). zmiany danych teleadresowych, zmiany osób wskazanych do kontaktów między Stronami;

XVIII. POUCZENIE O ŚRODKACH OCHRONY PRAWNEJ PRZYSŁUGUJĄCYCH WYKONAWCY W TOKU POSTĘPOWANIA O UDZIELENIE ZAMÓWIENIA

1. Do niniejszego postępowania mają zastosowanie środki ochrony prawnej określone w art. 179-198 ustawy.

2. **Odwołanie.**

2.1 Odwołanie przysługuje wyłącznie od niezgodnej z przepisami ustawy czynności Zamawiającego podjętej w postępowaniu o udzielenie zamówienia lub zaniechania czynności, do której Zamawiający jest zobowiązany na podstawie ustawy.

2.2. Jeżeli wartość zamówienia jest mniejsza niż kwoty określone w przepisach wydanych na podstawie art. 11 ust. 8, odwołanie przysługuje wyłącznie wobec czynności:

- a). opisu sposobu dokonywania oceny spełniania warunków udziału w postępowaniu;
- b). wykluczenia odwołującego z postępowania o udzielenie zamówienia;
- c). odrzucenia oferty odwołującego.

2.3. Odwołanie powinno wskazywać czynność lub zaniechanie czynności Zamawiającego, której zarzuca się niezgodność z przepisami ustawy, zawierać zwięzłe przedstawienie zarzutów, określać żądanie oraz wskazywać okoliczności faktyczne i prawne uzasadniające wniesienie odwołania.

2.4. Odwołanie wnosi się do Prezesa Izby w formie pisemnej.

2.5. Odwołujący przesyła kopię odwołania Zamawiającemu przed upływem terminu do wniesienia odwołania w taki sposób, aby mógł on zapoznać się z jego treścią przed upływem tego terminu.

Domniemywa się, iż Zamawiający mógł zapoznać się z treścią odwołania przed upływem terminu do jego wniesienia, jeżeli przesłanie jego kopii nastąpiło przed upływem terminu do jego wniesienia za pomocą jednego ze sposobów określonych w art. 27 ust. 2.

2.6. Wykonawca lub uczestnik konkursu może w terminie przewidzianym do wniesienia odwołania poinformować Zamawiającego o niezgodnej z przepisami ustawy czynności podjętej przez niego lub zaniechaniu czynności, do której jest on zobowiązany na podstawie ustawy, na które nie przysługuje odwołanie na podstawie art. 180 ust. 2.

2.7. W przypadku uznania zasadności przekazanej informacji Zamawiający powtarza

czynność albo dokonuje czynności zaniechanej, informując o tym Wykonawców w sposób przewidziany w ustawie dla tej czynności.

2.8. Na czynności, o których mowa w pkt. 2.7 nie przysługuje odwołanie, z zastrzeżeniem art. 180 ust. 2.

3. Terminy wnoszenia odwołań.

3.1. Odwołanie wnosi się w terminie 5 dni od dnia przesłania informacji o czynności Zamawiającego stanowiącej podstawę jego wniesienia - jeżeli zostały przesłane w sposób określony w art. 27 ust. 2, albo w terminie 10 dni - jeżeli zostały przesłane w inny sposób - w przypadku gdy wartość zamówienia jest mniejsza niż kwoty określone w przepisach wydanych na podstawie art. 11 ust. 8.

3.2. Odwołanie wobec treści ogłoszenia o zamówieniu, a jeżeli postępowanie jest prowadzone w trybie przetargu nieograniczonego, także wobec postanowień specyfikacji istotnych warunków zamówienia, wnosi się w terminie 5 dni od dnia zamieszczenia ogłoszenia w Biuletynie Zamówień Publicznych lub SIWZ na stronie internetowej - jeżeli wartość zamówienia jest mniejsza niż kwoty określone w przepisach wydanych na podstawie art. 11 ust. 8.

3.3. Odwołanie wobec czynności innych niż określone w pkt 1 i 2 wnosi się w przypadku zamówień, których wartość jest mniejsza niż kwoty określone w przepisach wydanych na podstawie art. 11 ust. 8 - w terminie 5 dni od dnia, w którym powzięto lub przy zachowaniu należytej staranności można było powziąć wiadomość o okolicznościach stanowiących podstawę jego wniesienia.

3.4. W przypadku wniesienia odwołania wobec treści ogłoszenia o zamówieniu lub postanowień SIWZ może przedłużyć termin składania ofert lub termin składania wniosków.

3.5. W przypadku wniesienia odwołania po upływie terminu składania ofert bieg terminu związania

ofertą ulega zawieszeniu do czasu ogłoszenia przez Izbę orzeczenia.

3.6. Zamawiający przesyła niezwłocznie, nie później niż w terminie 2 dni od dnia otrzymania, kopię odwołania innym Wykonawcom uczestniczącym w postępowaniu o udzielenie zamówienia, a jeżeli odwołanie dotyczy treści ogłoszenia o zamówieniu lub postanowień SIWZ, zamieszcza ją również na stronie internetowej, na której jest zamieszczone ogłoszenie o zamówieniu lub jest udostępniana specyfikacja, wzywając Wykonawców do przystąpienia do postępowania odwoławczego.

3.7. Wykonawca może zgłosić przystąpienie do postępowania odwoławczego w terminie 3 dni od dnia otrzymania kopii odwołania, wskazując stronę, do której przystępuje, i interes w uzyskaniu rozstrzygnięcia na korzyść strony, do której przystępuje. Zgłoszenie przystąpienia doręcza się Prezesowi Izby w formie pisemnej albo elektronicznej opatrzonej bezpiecznym podpisem elektronicznym weryfikowanym za pomocą ważnego kwalifikowanego certyfikatu, a jego kopię przesyła się Zamawiającemu oraz Wykonawcy wnoszącemu odwołanie.

3.8. Wykonawcy, którzy przystąpili do postępowania odwoławczego, stają się uczestnikami postępowania odwoławczego, jeżeli mają interes w tym, aby odwołanie zostało rozstrzygnięte na korzyść jednej ze stron.

3.9. Zamawiający lub odwołujący może zgłosić opozycję przeciw przystąpieniu innego Wykonawcy nie później niż do czasu otwarcia rozprawy, Izba uwzględni opozycję, jeżeli zgłaszający opozycję uprawdopodobni, że Wykonawca nie ma interesu w uzyskaniu rozstrzygnięcia na korzyść strony, do której przystąpił; w przeciwnym razie Izba oddala opozycję. Postanowienie o uwzględnieniu albo oddaleniu opozycji Izba może wydać na posiedzeniu niejawnym. Na postanowienie o uwzględnieniu albo oddaleniu opozycji nie przysługuje skarga.

3.10. Czynności uczestnika postępowania odwoławczego nie mogą pozostawać w sprzeczności z czynnościami i oświadczeniami strony, do której przystąpił, z zastrzeżeniem zgłoszenia sprzeciwu, o którym mowa w art. 186 ust. 3, przez uczestnika, który przystąpił do postępowania po stronie Zamawiającego.

3.11. Odwołujący oraz wykonawca wezwany zgodnie z ust. 1 nie mogą następnie korzystać ze środków ochrony prawnej wobec czynności Zamawiającego wykonanych zgodnie z

wyrokiem Izby lub sądu albo na podstawie art. 186 ust. 2 i 3.

4. Skarga do sądu.

4.1. Na orzeczenie Izby stronom oraz uczestnikom postępowania odwoławczego przysługuje skarga do sądu.

4.2. W postępowaniu toczącym się wskutek wniesienia skargi stosuje się odpowiednio przepisy ustawy z dnia 17 listopada 1964 r. - Kodeks postępowania cywilnego o apelacji, jeżeli przepisy niniejszego rozdziału nie stanowią inaczej.

4.3. Skargę wnosi się do sądu okręgowego właściwego dla siedziby Zamawiającego.

4.4. Skargę wnosi się za pośrednictwem Prezesa Izby w terminie 7 dni od dnia doręczenia orzeczenia Izby, przesyłając jednocześnie jej odpis przeciwnikowi skargi. Złożenie skargi w placówce pocztowej operatora publicznego jest równoznaczne z jej wniesieniem.

WYKAZ ZAŁĄCZNIKÓW DO SWIZ

1. Uchwała Rady Miejskiej nr VII/43/11 z 24.02.2011 r. **dot. Stary Zdrój A- Lasy** wraz z zał. graficznym i analizą zasadności.
2. Uchwała j.w. nr VII/42.11 z 24.02.2011 r. **dot. Nowy Zdrój A- Stare Miasto** wraz z zał. j.w.
3. Uchwała j.w nr VII/41.11 z 24.02.2011 r. **dot. obręb Zatorze** wraz z zał. j.w
4. Uchwała j.w nr VII/40.11. z 24.02.2011 r. **dot. Lutyni** wraz z zał. j.w
5. Uchwała j.w. nr VII/39.11 z 24.02.2011 r. **dot. Wojtówki** wraz z zał. j.w.
6. wzór umowy
7. wzór oferty
8. wzór harmonogramu rzeczowo-finansowego
9. wzór oświadczenia z art. 22.ust.1 Prawa zamówień publicznych
10. wzór oświadczenia o nie podleganiu wykluczeniu na podst. art. 24 ust.1 pkt.2 Pzp
11. wzór wykazu zrealizowanych usług
12. wzór wykazu kadry uczestniczącej w realizacji zamówienia

**Uchwała nr VII/43/11
Rady Miejskiej w Łądku Zdroju
z dnia 24 lutego 2011 r.**

w sprawie przystąpienia do opracowania miejscowego planu zagospodarowania przestrzennego Łądku Zdroju „Stary Zdrój obszar A – Lasy”

Na podstawie art.18 ust.2 pkt 5 ustawy z dnia 8 marca 1990 r. o samorządzie gminnym / tekst jedn. Dz.U z 2001 r. Nr.142 poz.1591 z późn. Zm./ oraz art.14 ust 1, 2, 4 ustawy z dnia 27 marca 2003 r. o planowaniu i zagospodarowaniu przestrzennym / Dz. U. z 2003 r. nr 80, poz. 717 ze zm./ Rada Miejska w Łądku Zdroju uchwala, co następuje:

§1

1. Przystępuje się do opracowania **miejscowego planu zagospodarowania przestrzennego Łądku Zdroju „Stary Zdrój obszar A – Lasy”**.
2. Sporządzany miejscowy plan zagospodarowania przestrzennego, o którym mowa w ust. 1, będzie stanowił zmianę miejscowego planu zagospodarowania przestrzennego, uchwalonego uchwałą Rady Miejskiej w Łądku Zdroju nr XX/248/04, opublikowaną w Dz. Urz. Woj. Doln. Nr 95 poz. 1708 z 2004 r., dla części obszaru Łądku Zdroju, obejmującego obręb geodezyjny Stary Zdrój - obszar A i obręb geodezyjny Lasy.

§ 2

Granice opracowania obejmują obszar zgodnie z załącznikiem graficznym nr 1 do uchwały, stanowiącym integralną część niniejszej uchwały.

§ 3

Zakres opracowania planu zgodny będzie z art. 15 ust. 2 ustawy o planowaniu i zagospodarowaniu przestrzennym.

§ 4

Wykonanie uchwały powierza się Burmistrzowi Łądku Zdroju

§ 5

Uchwała wchodzi w życie z dniem podjęcia.

Przewodniczący Rady Miejskiej
w Łądku Zdroju
Janusz Sosna

Uzasadnienie

Od siedmiu lat terenie Łądka Zdroju obowiązuje miejscowy plan zagospodarowania przestrzennego uchwalony w roku 2004 i sporządzony na podstawie uchwały o przystąpieniu do jego opracowania z roku 2001 i w oparciu o przepisy nieobowiązującej już ustawy o zagospodarowaniu przestrzennym z roku 1994. W okresie jego obowiązywania istotnym zmianom uległy przepisy ustawowe regulujące zagadnienia planowania przestrzennego i budownictwa w gminie i tak m.in:

- od roku 2004 obowiązuje nowa ustawa o planowaniu i zagospodarowaniu przestrzennym wprowadzająca szereg zmian w zakresie merytorycznym i technicznym sporządzania planów oraz stopnia ich szczegółowości.

- nastąpiło szereg bardzo istotnych zmian w przepisach prawa budowlanego w tym zmian w zakresie wydawania pozwoleń na budowę bezpośrednio z ustaleń planów miejscowych co wymaga dużego stopnia szczegółowości i dokładności w zapisach planów

- w roku 2005 weszła w życie nowa ustawa o lecznictwie uzdrowiskowym, uzdrowiskach i obszarach ochrony uzdrowiskowej oraz gminach uzdrowiskowych, w oparciu o którą od roku 2009 obowiązuje w gminie nowy Statut uzdrowiska Łądek Zdrój i nowe granice stref uzdrowiskowych A, B, C, a tym samym nowe uwarunkowania i ograniczenia w zagospodarowaniu przestrzennym w poszczególnych strefach, które obowiązkowo winny być uwzględnione w planach przestrzennych.

- w okresie obowiązywania obecnego planu poważnym zmianom uległy przepisy w zakresie prawa ochrony środowiska, ochrony przyrody wraz z wyznaczeniem obszarów Natura 2000 i prawa wodnego szczególnie w zakresie ochrony przed powodzią

- od roku 2009 z mocy prawa zostały odrolnione grunty znajdujące się w obszarze miasta.

Ponadto w okresie tym pojawiły, odmienne od dotychczasowych zapisów w planie, potrzeby zagospodarowania terenów zurbanizowanych i potrzeby zurbanizowania niektórych gruntów rolnych i leśnych. Do chwili obecnej wpłynęło do gminy 40 wniosków inwestorów o dokonanie zmian w planach, w tym istotnych dla rozwoju miasta takich jak usługi sportów zimowych, usługi turystyki, usługi handlu o większych powierzchniach zabudowy, czy też usługi oświatowe – przedszkolne.

Już w opracowanej w roku 2007 Ocenie aktualności studium uwarunkowań i kierunków zagospodarowania przestrzennego oraz miejscowych planów zagospodarowania przestrzennego wraz z analizą zmian w zagospodarowaniu przestrzennym miasta i gminy Łądek Zdrój, przyjętej uchwałą Rady Miejskiej XIII/88/07 z dnia 29.11.2007r. uznaje się zapisy miejscowego planu Łądka Zdroju w większości za nieaktualne ze względu na wymagane korekty wynikające głównie ze zmiany prawa oraz złożone wnioski dotyczące zmian w zagospodarowaniu przestrzennym. W dokumencie tym **postuluje się niezwłoczne sporządzenie zmiany planu dla całej miejscowości Łądek Zdrój** zgodnie z obowiązującą obecnie ustawą o planowaniu i zagospodarowaniu przestrzennym i w wieloletnim planie sporządzania zmian planów zagospodarowania przestrzennego **uznano najwyższy priorytet zmiany planu dla Łądka Zdroju.**

Proponowane granice równoległego przystąpienia i opracowania trzech oddzielnych planów miejscowych dla Łądka Zdroju w granicach obrębów geodezyjnych: **Stary Zdrój- Lasy, Nowy Zdrój- Stare Miasto, Zatorze** są zgodne ze wskazaniami i uzasadnieniami zawartymi w Studium uwarunkowań i kierunków zagospodarowania przestrzennego, przy czym ze sporządzenia tych planów **wyłącza się** :

1. tereny w obrębie Nowy Zdrój oznaczone w Studium uwarunkowań i kierunków zagospodarowania przestrzennego jako **4.1 R/UT – tereny dominującej funkcji rolniczej i perspektywicznym przeznaczeniem pod tereny usług turystyki**

2. tereny w obrębie Stary Zdrój oznaczone w Studium uwarunkowań i kierunków zagospodarowania przestrzennego jako **5.1 ZP/UT – tereny o dominującej funkcji terenów zieleni urządzonej i perspektywicznym przeznaczeniem pod tereny usług turystyki**

Tereny te pozostawia się do oddzielnego opracowania planów miejscowych w terminie późniejszym i przystąpienia do nich z chwilą pozyskania przez gminę strategicznych inwestorów dla ich zagospodarowania.

Dla potrzeb niniejszego projektu uchwały, na podstawie art. 14 ust 5 ustawy z dnia 27 marca 2003 roku o planowaniu i zagospodarowaniu przestrzennym (Dz.U. Nr 80 poz.717 ze zm.), wykonana została analiza:

1. Zasadności przystąpienia do sporządzenia miejscowych planów zagospodarowania przestrzennego miejscowości Łądek Zdrój: obręb Stary Zdrój – Lasy, Nowy Zdrój – Stare Miasto, Zatorze .
2. Stopnia zgodności przewidywanych rozwiązań z ustaleniami Studium uwarunkowań i kierunków zagospodarowania przestrzennego miasta i gminy Łądek Zdrój.
3. Posiadanych materiałów geodezyjnych.

którą przedkłada się w załączeniu.

W związku z powyższym przystąpienie do opracowania miejscowego planu zagospodarowania Łądka Zdroju:

- 1. „Stary Zdrój obszar A – Lasy ”**
- 2. „Nowy Zdrój obszar A - Stare Miasto”**
- 3. „Zatorze”**

jest w pełni uzasadnione a wręcz konieczne, a plany te są niezbędnymi dokumentami umożliwiającymi odpowiedni rozwój miasta i odpowiednie gospodarowanie terenem.

W budżecie gminy Łądek Zdrój na rok 2011 zostały zaplanowane środki finansowe na opracowanie tych dokumentów planistycznych.

Analiza

w związku z przystąpieniem do opracowania miejscowych planów zagospodarowania przestrzennego dla miejscowości Łądek Zdrój;

- 4. „Stary Zdrój obszar A – Lasy ”**
- 5. „Nowy Zdrój obszar A - Stare Miasto”**
- 6. „Zatorze”**

Na podstawie art. 14 ust 5 ustawy z dnia 27 marca 2003 roku o planowaniu i zagospodarowaniu przestrzennym (Dz.U. Nr 80 poz.717 ze zm.) wykonana została analiza:

4. Zasadności przystąpienia do sporządzenia miejscowych planów zagospodarowania przestrzennego miejscowości Łądek Zdrój: obręb Stary Zdrój – Lasy, Nowy Zdrój – Stare Miasto, Zatorze .
5. Stopnia zgodności przewidywanych rozwiązań z ustaleniami Studium uwarunkowań i kierunków zagospodarowania przestrzennego miasta i gminy Łądek Zdrój.
6. Posiadanych materiałów geodezyjnych.

1. Zasadność przystąpienia do sporządzenia

Na terenie przewidzianych do opracowania planów obowiązuje prawomocny miejscowy plan zagospodarowania przestrzennego miasta Łądek Zdroju uchwalony uchwałą XX/248/04 Rady Miejskiej w Łądku Zdroju / Dz.Urz. Województwa Dolnośląskiego nr 95 poz.1708 z 2004 r./ Plan ten jest dokumentem wykonanym na mocy ustawy z dnia 7 lipca 1994 r. o zagospodarowaniu przestrzennym (t.j. Dz. U. z 1999 r., Nr 15, poz. 139 z późn. zm.). Wejście w życie nowej ustawy, regulującej planowanie przestrzenne w gminie , o planowaniu i zagospodarowaniu przestrzennym z dnia 27 marca 2003 r. (Dz. U. Nr 80, poz. 717 z późn. zm.) spowodowało istotne zmiany w zakresie merytorycznym i technicznym sporządzania dokumentów planistycznych, związanych głównie z uproszczeniem procesów inwestycyjnych poprzez skrócenie procedury wydawania pozwoleń na budowę, a mianowicie wykluczeniem pośredniej pomiędzy miejscowym planem zagospodarowania przestrzennego a pozwoleniem na budowę decyzji o warunkach zabudowy i zagospodarowania terenu. Zmiana ta spowodowała, że pozwolenia na budowę wydawane są bezpośrednio z ustaleń miejscowych planów zagospodarowania przestrzennego, w związku z czym szczegółowość tych planu musi pozwolić na ustalenie nie tylko przeznaczenia jak również warunków zabudowy i ich parametrów. Obowiązkiwanie miejscowego planu zagospodarowania przestrzennego miasta i gminy Łądek Zdrój wykazało duże utrudnienia w wydawaniu pozwoleń na budowę, co skutkuje zahamowaniem nowych inwestycji a wręcz przebudowy czy też modernizacji istniejących obiektów.

W roku 2007 została opracowana Ocena aktualności studium uwarunkowań i kierunków zagospodarowania przestrzennego oraz miejscowych planów zagospodarowania przestrzennego wraz z analizą zmian w zagospodarowaniu przestrzennym miasta i gminy Łądek Zdrój, przyjęta uchwałą Rady Miejskiej XIII/88/07 z dnia 29.11.2007r. Zgodnie z dokonaną oceną i analizą ustalenia miejscowego planu zagospodarowania przestrzennego Łądek Zdroju uznaje się w większości za nieaktualne ze względu na wymagane korekty oraz złożone wnioski dotyczące zmian w zagospodarowaniu przestrzennym. W dokumencie tym postuluje się niezwłoczne sporządzenie zmiany planu dla całej miejscowości Łądek Zdrój zgodnie z obowiązującą obecnie ustawą o planowaniu i zagospodarowaniu przestrzennym i w wieloletnim planie sporządzania zmian planów zagospodarowania przestrzennego uznano najwyższy priorytet zmiany planu dla Łądek Zdroju.

Ponadto wskutek istotnych zmian w ustawie o uzdrowiskach i lecznictwie uzdrowiskowym zaszła konieczność ustanowienia nowego Statutu Uzdrawiska Łądek Zdrój , co zostało dopełnione przez gminę Uchwałą Rady Miejskiej XXX/240/09 z dnia 26.marca 2009 r.

/ Dz.Urz. Woj. Doln. Nr 90 poz 1922 z 2009 r./ Wraz ze zmianą statutu nastąpiły m.in. istotne zmiany w granicach stref uzdrowiskowych A, B, C , które to zmiany winny być bezwzględnie wykazane w dokumentach planistycznych.

W związku z powyższym przystąpienie do opracowania miejscowych planów zagospodarowania Łądką Zdroju:

7. „**Stary Zdrój obszar A – Lasy**”

8. „**Nowy Zdrój obszar A - Stare Miasto**”

9. „**Zatorze**”

jest w pełni uzasadnione a wręcz konieczne, a plany te są niezbędnymi dokumentami umożliwiającymi odpowiednie gospodarowanie terenem.

2. Stopień zgodności ze Studium

Tereny dla których zamierza się sporządzić miejscowe plany zagospodarowania przestrzennego Łądką Zdroju znajdują się w strefach przeznaczonych w studium uwarunkowań i kierunków zagospodarowania przestrzennego miasta i gminy Łądek Zdrój pod zainwestowanie. Założeniami planów jest realizacja ustaleń studium, określenie szczegółowe przeznaczenia zgodnego ze studium oraz warunków zagospodarowania i zabudowy w sposób umożliwiający prawidłowy proces inwestycyjny na terenie.

Proponowane granice opracowania trzech oddzielnych planów miejscowych dla Łądką Zdroju w granicach obrębów geodezyjnych: Stary Zdrój- Lasy, Nowy Zdrój- Stare Miasto, Zatorze są zgodne ze wskazaniem i uzasadnieniami zawartymi w Studium uwarunkowań i kierunków zagospodarowania przestrzennego, przy czym ze sporządzenia tych planów **wyłącza się** :

1. tereny w obrębie Nowy Zdrój oznaczone w Studium uwarunkowań i kierunków zagospodarowania przestrzennego jako **4.1 R/UT – tereny dominującej funkcji rolniczej i perspektywicznym przeznaczeniem pod tereny usług turystyki**

2. tereny w obrębie Stary Zdrój oznaczone w Studium uwarunkowań i kierunków zagospodarowania przestrzennego jako **5.1 ZP/UT – tereny o dominującej funkcji terenów zieleni urządzonej i perspektywicznym przeznaczeniem pod tereny usług turystyki**

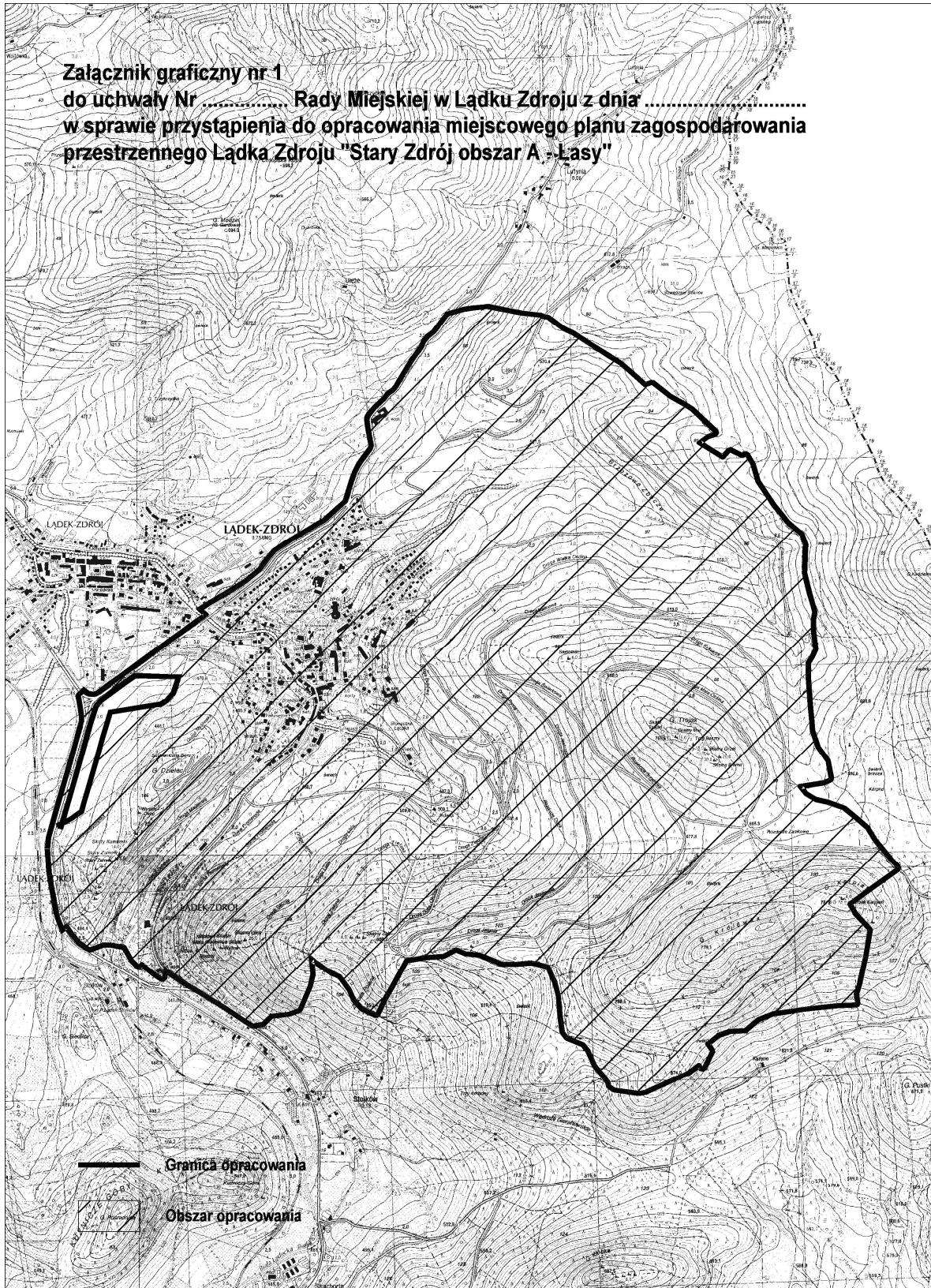
Tereny te pozostawia się do oddzielnego opracowania planów miejscowych w terminie późniejszym i przystąpienia do nich z chwilą pozyskania przez gminę strategicznych inwestorów dla ich zagospodarowania.

Przystąpienie do opracowania w/w miejscowych planów zagospodarowania przestrzennego jest zgodne ze Studium uwarunkowań i kierunków zagospodarowania przestrzennego miasta i gminy Łądek Zdrój.

3. Informacja o przygotowanych materiałach geodezyjnych.

Powiatowy Ośrodek Dokumentacji Geodezyjnej i Kartograficznej w Kłodzku oddział w Bystrzycy Kłodzkiej posiada w swoich zasobach mapy zasadnicze i ewidencji gruntów obejmujące obszar opracowania trzech planów . Mapy zasadnicze nie pokrywają całego obszaru opracowania planów więc niezbędne jest wykorzystanie map ewidencji gruntów. Powiatowy Ośrodek Dokumentacji Geodezyjnej i Kartograficznej w Kłodzku dysponuje mapami numerycznymi ewidencji gruntów obejmującymi cały obszar opracowania. Na potrzeby opracowania planu przygotowano mapy zasadnicze i numeryczne mapy ewidencji, co jest zgodne z ustawą z dnia 27 marca 2003 r o planowaniu i zagospodarowaniu przestrzennym z dnia 27 marca 2003 r. (Dz. U. Nr 80, poz. 717 z późn. zm.).

**Załącznik graficzny nr 1
do uchwały Nr Rady Miejskiej w Łądku Zdroju z dnia
w sprawie przystąpienia do opracowania miejscowego planu zagospodarowania
przestrzennego Łądku Zdroju "Stary Zdrój obszar A - Lasy"**



Załącznik Nr2

Uchwała nr VII/42/11
Rady Miejskiej w Łądku Zdroju
z dnia 24 lutego 2011 r.

w sprawie przystąpienia do opracowania miejscowego planu zagospodarowania przestrzennego Łądku Zdroju „Nowy Zdrój obszar A – Stare Miasto”

Na podstawie art.18 ust.2 pkt 5 ustawy z dnia 8 marca 1990 r. o samorządzie gminnym / tekst jedn. Dz.U z 2001 r. Nr.142 poz.1591 z późn. Zm./ oraz art.14 ust 1, 2, 4 ustawy z dnia 27 marca 2003 r. o planowaniu i zagospodarowaniu przestrzennym / Dz. U. z 2003 r. nr 80, poz. 717 ze zm./ Rada Miejska w Łądku Zdroju uchwala, co następuje:

§1

1. Przystępuje się do opracowania **miejscowego planu zagospodarowania przestrzennego Łądku Zdroju „Nowy Zdrój obszar A – Stare Miasto”**.
2. Sporządzany miejscowy plan zagospodarowania przestrzennego, o którym mowa w ust. 1, będzie stanowił zmianę miejscowego planu zagospodarowania przestrzennego, uchwalonego uchwałą Rady Miejskiej w Łądku Zdroju nr XX/248/04, opublikowaną w Dz. Urz. Woj. Doln. Nr 95 poz. 1708 z 2004 r., dla części obszaru Łądku Zdroju, obejmującego obręb geodezyjny Stary Zdrój - obszar A i obręb geodezyjny Lasy.

§ 2

Granice opracowania obejmują obszar zgodnie z załącznikiem graficznym nr 1 do uchwały, stanowiącym integralną część niniejszej uchwały.

§ 3

Zakres opracowania planu zgodny będzie z art. 15 ust. 2 ustawy o planowaniu i zagospodarowaniu przestrzennym.

§ 4

Wykonanie uchwały powierza się Burmistrzowi Łądku Zdroju

§ 5

Uchwała wchodzi w życie z dniem podjęcia.

Przewodniczący Rady Miejskiej
w Łądku Zdroju
Janusz Sosna

Uzasadnienie

Od siedmiu lat terenie Łądka Zdroju obowiązuje miejscowy plan zagospodarowania przestrzennego uchwalony w roku 2004 i sporządzony na podstawie uchwały o przystąpieniu do jego opracowania z roku 2001 i w oparciu o przepisy nieobowiązującej już ustawy o zagospodarowaniu przestrzennym z roku 1994. W okresie jego obowiązywania istotnym zmianom uległy przepisy ustawowe regulujące zagadnienia planowania przestrzennego i budownictwa w gminie i tak m.in:

- od roku 2004 obowiązuje nowa ustawa o planowaniu i zagospodarowaniu przestrzennym wprowadzająca szereg zmian w zakresie merytorycznym i technicznym sporządzania planów oraz stopnia ich szczegółowości.

- nastąpiło szereg bardzo istotnych zmian w przepisach prawa budowlanego w tym zmian w zakresie wydawania pozwoleń na budowę bezpośrednio z ustaleń planów miejscowych co wymaga dużego stopnia szczegółowości i dokładności w zapisach planów

- w roku 2005 weszła w życie nowa ustawa o lecznictwie uzdrowiskowym, uzdrowiskach i obszarach ochrony uzdrowiskowej oraz gminach uzdrowiskowych, w oparciu o którą od roku 2009 obowiązuje w gminie nowy Statut uzdrowiska Łądek Zdrój i nowe granice stref uzdrowiskowych A, B, C, a tym samym nowe uwarunkowania i ograniczenia w zagospodarowaniu przestrzennym w poszczególnych strefach, które obowiązkowo winny być uwzględnione w planach przestrzennych.

- w okresie obowiązywania obecnego planu poważnym zmianom uległy przepisy w zakresie prawa ochrony środowiska, ochrony przyrody wraz z wyznaczeniem obszarów Natura 2000 i prawa wodnego szczególnie w zakresie ochrony przed powodzią

- od roku 2009 z mocy prawa zostały odrolnione grunty znajdujące się w obszarze miasta.

Ponadto w okresie tym pojawiły, odmienne od dotychczasowych zapisów w planie, potrzeby zagospodarowania terenów zurbanizowanych i potrzeby zurbanizowania niektórych gruntów rolnych i leśnych. Do chwili obecnej wpłynęło do gminy 40 wniosków inwestorów o dokonanie zmian w planach, w tym istotnych dla rozwoju miasta takich jak usługi sportów zimowych, usługi turystyki, usługi handlu o większych powierzchniach zabudowy, czy też usługi oświatowe – przedszkolne.

Już w opracowanej w roku 2007 Ocenie aktualności studium uwarunkowań i kierunków zagospodarowania przestrzennego oraz miejscowych planów zagospodarowania przestrzennego wraz z analizą zmian w zagospodarowaniu przestrzennym miasta i gminy Łądek Zdrój, przyjętej uchwałą Rady Miejskiej XIII/88/07 z dnia 29.11.2007r. uznaje się zapisy miejscowego planu Łądka Zdroju w większości za nieaktualne ze względu na wymagane korekty wynikające głównie ze zmiany prawa oraz złożone wnioski dotyczące zmian w zagospodarowaniu przestrzennym. W dokumencie tym **postuluje się niezwłoczne sporządzenie zmiany planu dla całej miejscowości Łądek Zdrój** zgodnie z obowiązującą obecnie ustawą o planowaniu i zagospodarowaniu przestrzennym i w wieloletnim planie sporządzania zmian planów zagospodarowania przestrzennego **uznano najwyższy priorytet zmiany planu dla Łądka Zdroju.**

Proponowane granice równoległego przystąpienia i opracowania trzech oddzielnych planów miejscowych dla Łądka Zdroju w granicach obrębów geodezyjnych: **Stary Zdrój- Lasy, Nowy Zdrój- Stare Miasto, Zatorze** są zgodne ze wskazaniem i uzasadnieniami zawartymi w Studium uwarunkowań i kierunków zagospodarowania przestrzennego, przy czym ze sporządzenia tych planów **wyłącza się** :

1. tereny w obrębie Nowy Zdrój oznaczone w Studium uwarunkowań i kierunków zagospodarowania przestrzennego jako **4.1 R/UT – tereny dominującej funkcji rolniczej i perspektywicznym przeznaczeniem pod tereny usług turystyki**

2. tereny w obrębie Stary Zdrój oznaczone w Studium uwarunkowań i kierunków zagospodarowania przestrzennego jako **5.1 ZP/UT – tereny o dominującej funkcji terenów zieleni urządzonej i perspektywicznym przeznaczeniem pod tereny usług turystyki**

Tereny te pozostawia się do oddzielnego opracowania planów miejscowych w terminie późniejszym i przystąpienia do nich z chwilą pozyskania przez gminę strategicznych inwestorów dla ich zagospodarowania.

Dla potrzeb niniejszego projektu uchwały, na podstawie art. 14 ust 5 ustawy z dnia 27 marca 2003 roku o planowaniu i zagospodarowaniu przestrzennym (Dz.U. Nr 80 poz.717 ze zm.), wykonana została analiza:

7. Zasadności przystąpienia do sporządzenia miejscowych planów zagospodarowania przestrzennego miejscowości Łądek Zdrój: obręb Stary Zdrój – Lasy, Nowy Zdrój – Stare Miasto, Zatorze .
8. Stopnia zgodności przewidywanych rozwiązań z ustaleniami Studium uwarunkowań i kierunków zagospodarowania przestrzennego miasta i gminy Łądek Zdrój.
9. Posiadanych materiałów geodezyjnych.

którą przedkłada się w załączeniu.

W związku z powyższym przystąpienie do opracowania miejscowego planu zagospodarowania Łądku Zdroju:

10. „Stary Zdrój obszar A – Lasy ”

11. „Nowy Zdrój obszar A - Stare Miasto”

12. „Zatorze”

jest w pełni uzasadnione a wręcz konieczne, a plany te są niezbędnymi dokumentami umożliwiającymi odpowiedni rozwój miasta i odpowiednie gospodarowanie terenem.

W budżecie gminy Łądek Zdrój na rok 2011 zostały zaplanowane środki finansowe na opracowanie tych dokumentów planistycznych.

Analiza

w związku z przystąpieniem do opracowania miejscowych planów zagospodarowania przestrzennego dla miejscowości Łądek Zdrój;

13. „Stary Zdrój obszar A – Lasy ”

14. „Nowy Zdrój obszar A - Stare Miasto”

15. „Zatorze”

Na podstawie art. 14 ust 5 ustawy z dnia 27 marca 2003 roku o planowaniu i zagospodarowaniu przestrzennym (Dz.U. Nr 80 poz.717 ze zm.) wykonana została analiza:

10. Zasadności przystąpienia do sporządzenia miejscowych planów zagospodarowania przestrzennego miejscowości Łądek Zdrój: obręb Stary Zdrój – Lasy, Nowy Zdrój – Stare Miasto, Zatorze .
11. Stopnia zgodności przewidywanych rozwiązań z ustaleniami Studium uwarunkowań i kierunków zagospodarowania przestrzennego miasta i gminy Łądek Zdrój.
12. Posiadanych materiałów geodezyjnych.

4. Zasadność przystąpienia do sporządzenia

Na terenie przewidzianych do opracowania planów obowiązuje prawomocny miejscowy plan zagospodarowania przestrzennego miasta Łądku Zdroju uchwalony uchwałą XX/248/04 Rady Miejskiej w Łądku Zdroju / Dz.Urz. Województwa Dolnośląskiego nr 95 poz.1708 z 2004 r./. Plan ten jest dokumentem wykonanym na mocy ustawy z dnia 7 lipca 1994 r. o zagospodarowaniu przestrzennym (t.j. Dz. U. z 1999 r., Nr 15, poz. 139 z późn. zm.). Wejście w życie nowej ustawy, regulującej planowanie przestrzenne w gminie , o

planowaniu i zagospodarowaniu przestrzennym z dnia 27 marca 2003 r. (Dz. U. Nr 80, poz. 717 z późn. zm.) spowodowało istotne zmiany w zakresie merytorycznym i technicznym sporządzania dokumentów planistycznych, związanych głównie z uproszczeniem procesów inwestycyjnych poprzez skrócenie procedury wydawania pozwoleń na budowę, a mianowicie wykluczeniem pośredniej pomiędzy miejscowym planem zagospodarowania przestrzennego a pozwoleniem na budowę decyzji o warunkach zabudowy i zagospodarowania terenu. Zmiana ta spowodowała, że pozwolenia na budowę wydawane są bezpośrednio z ustaleń miejscowych planów zagospodarowania przestrzennego, w związku z czym szczegółowość tych planu musi pozwolić na ustalenie nie tylko przeznaczenia jak również warunków zabudowy i ich parametrów. Obowiązywanie miejscowego planu zagospodarowania przestrzennego miasta i gminy Łądek Zdrój wykazało duże utrudnienia w wydawaniu pozwoleń na budowę, co skutkuje zahamowaniem nowych inwestycji a wręcz przebudowy czy też modernizacji istniejących obiektów.

W roku 2007 została opracowana Ocena aktualności studium uwarunkowań i kierunków zagospodarowania przestrzennego oraz miejscowych planów zagospodarowania przestrzennego wraz z analizą zmian w zagospodarowaniu przestrzennym miasta i gminy Łądek Zdrój, przyjęta uchwałą Rady Miejskiej XIII/88/07 z dnia 29.11.2007r. Zgodnie z dokonaną oceną i analizą ustalenia miejscowego planu zagospodarowania przestrzennego Łądku Zdroju uznaje się w większości za nieaktualne ze względu na wymagane korekty oraz złożone wnioski dotyczące zmian w zagospodarowaniu przestrzennym. W dokumencie tym postuluje się niezwłoczne sporządzenie zmiany planu dla całej miejscowości Łądek Zdrój zgodnie z obowiązującą obecnie ustawą o planowaniu i zagospodarowaniu przestrzennym i w wieloletnim planie sporządzania zmian planów zagospodarowania przestrzennego uznano najwyższy priorytet zmiany planu dla Łądku Zdroju.

Ponadto wskutek istotnych zmian w ustawie o uzdrowiskach i lecznictwie uzdrowiskowym zaszła konieczność ustanowienia nowego Statutu Uzdrowiska Łądek Zdrój, co zostało dopełnione przez gminę Uchwałą Rady Miejskiej XXX/240/09 z dnia 26.marca 2009 r.

/ Dz.Urz. Woj. Doln. Nr 90 poz 1922 z 2009 r./ Wraz ze zmianą statutu nastąpiły m.in. istotne zmiany w granicach stref uzdrowiskowych A, B, C, które to zmiany winny być bezwzględnie wykazane w dokumentach planistycznych.

W związku z powyższym przystąpienie do opracowania miejscowych planów zagospodarowania Łądku Zdroju:

16. „Stary Zdrój obszar A – Lasy ”

17. „Nowy Zdrój obszar A - Stare Miasto”

18. „Zatorze”

jest w pełni uzasadnione a wręcz konieczne, a plany te są niezbędnymi dokumentami umożliwiającymi odpowiednie gospodarowanie terenem.

5. Stopień zgodności ze Studium

Tereny dla których zamierza się sporządzić miejscowe plany zagospodarowania przestrzennego Łądku Zdroju znajdują się w strefach przeznaczonych w studium uwarunkowań i kierunków zagospodarowania przestrzennego miasta i gminy Łądek Zdrój pod zainwestowanie. Założeniami planów jest realizacja ustaleń studium, określenie szczegółowe przeznaczenia zgodnego ze studium oraz warunków zagospodarowania i zabudowy w sposób umożliwiający prawidłowy proces inwestycyjny na terenie.

Proponowane granice opracowania trzech oddzielnych planów miejscowych dla Łądku Zdroju w granicach obrębów geodezyjnych: Stary Zdrój- Lasy, Nowy Zdrój- Stare Miasto, Zatorze są zgodne ze wskazaniem i uzasadnieniami zawartymi w Studium uwarunkowań i kierunków zagospodarowania przestrzennego, przy czym ze sporządzenia tych planów **wyłącza się** :

1. tereny w obrębie Nowy Zdrój oznaczone w Studium uwarunkowań i kierunków zagospodarowania przestrzennego jako **4.1 R/UT – tereny dominującej funkcji rolniczej i perspektywicznym przeznaczeniem pod tereny usług turystyki**

2. tereny w obrębie Stary Zdrój oznaczone w Studium uwarunkowań i kierunków zagospodarowania przestrzennego jako **5.1 ZP/UT – tereny o dominującej funkcji**

terenów zieleni urządzonej i perspektywicznym przeznaczeniem pod tereny usług turystyki

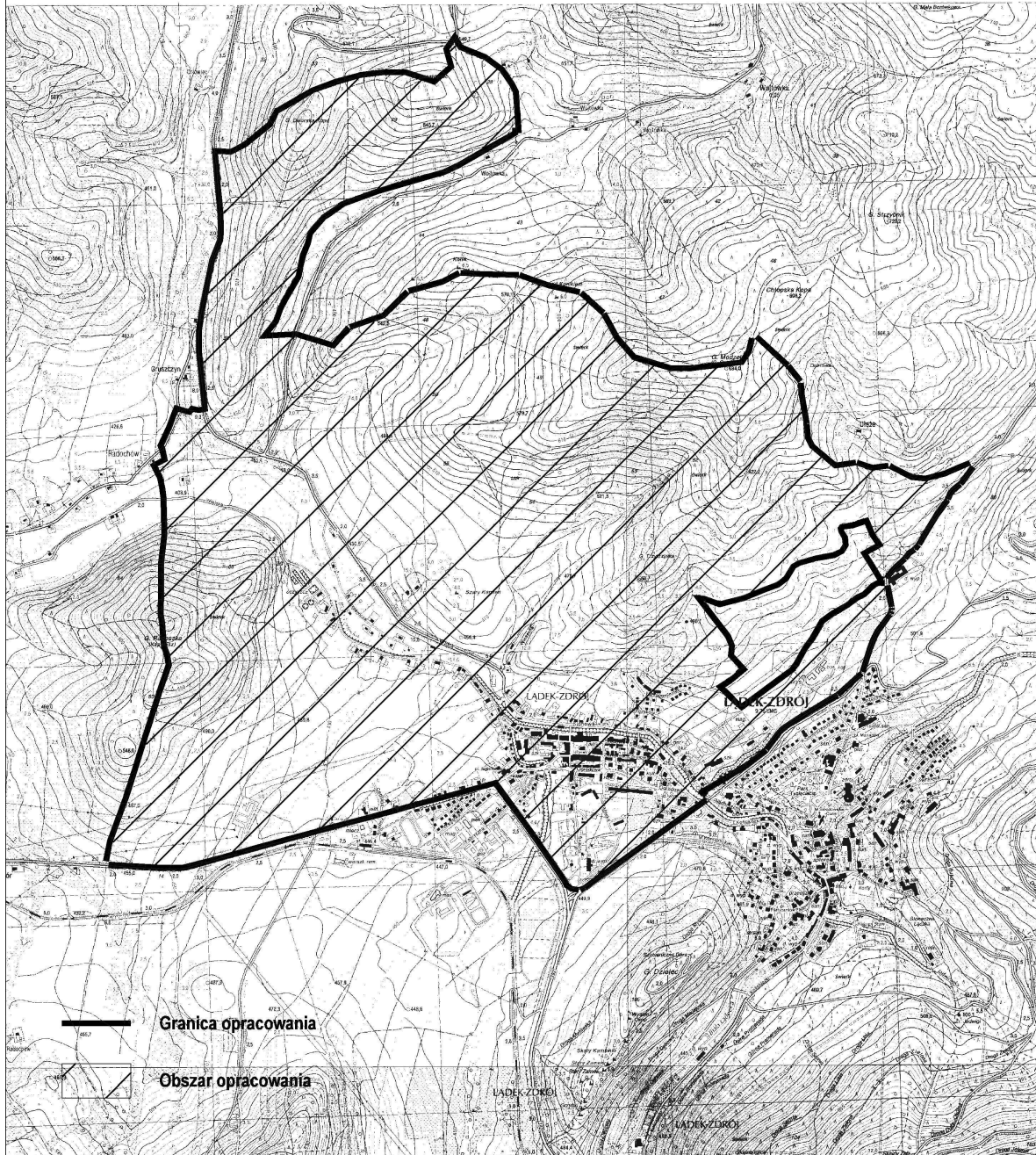
Tereny te pozostawia się do oddzielnego opracowania planów miejscowych w terminie późniejszym i przystąpienia do nich z chwilą pozyskania przez gminę strategicznych inwestorów dla ich zagospodarowania.

Przystąpienie do opracowania w/w miejscowych planów zagospodarowania przestrzennego jest zgodne ze Studium uwarunkowań i kierunków zagospodarowania przestrzennego miasta i gminy Łądek Zdrój.

6. Informacja o przygotowanych materiałach geodezyjnych.

Powiatowy Ośrodek Dokumentacji Geodezyjnej i Kartograficznej w Kłodzku oddział w Bystrzycy Kłodzkiej posiada w swoich zasobach mapy zasadnicze i ewidencji gruntów obejmujące obszar opracowania trzech planów. Mapy zasadnicze nie pokrywają całego obszaru opracowania planów więc niezbędne jest wykorzystanie map ewidencji gruntów. Powiatowy Ośrodek Dokumentacji Geodezyjnej i Kartograficznej w Kłodzku dysponuje mapami numerycznymi ewidencji gruntów obejmującymi cały obszar opracowania. Na potrzeby opracowania planu przygotowano mapy zasadnicze i numeryczne mapy ewidencji, co jest zgodne z ustawą z dnia 27 marca 2003 r o planowaniu i zagospodarowaniu przestrzennym z dnia 27 marca 2003 r. (Dz. U. Nr 80, poz. 717 z późn. zm.).

**Załącznik graficzny nr 1
do uchwały Nr Rady Miejskiej w Łądku Zdroju z dnia
w sprawie przystąpienia do opracowania miejscowego planu zagospodarowania
przestrzennego Łądku Zdroju "Nowy Zdrój obszar A - Stare Miasto"**



Załącznik Nr 3

**Uchwała nr VII/41/11
Rady Miejskiej w Łądku Zdroju
z dnia 24 lutego 2011 r.**

w sprawie przystąpienia do opracowania miejscowego planu zagospodarowania przestrzennego Łądku Zdroju obręb Zatorze

Na podstawie art.18 ust.2 pkt 5 ustawy z dnia 8 marca 1990 r. o samorządzie gminnym / tekst jedn. Dz.U z 2001 r. Nr.142 poz.1591 z późn. Zm./ oraz art.14 ust 1, 2, 4 ustawy z dnia 27 marca 2003 r. o planowaniu i zagospodarowaniu przestrzennym / Dz. U. z 2003 r. nr 80, poz. 717 ze zm./ Rada Miejska w Łądku Zdroju uchwala, co następuje:

§1

1. Przystępuje się do opracowania **miejscowego planu zagospodarowania przestrzennego Łądku Zdroju „Zatorze”**.
2. Sporządzany miejscowy plan zagospodarowania przestrzennego, o którym mowa w ust. 1, będzie stanowił zmianę miejscowego planu zagospodarowania przestrzennego, uchwalonego uchwałą Rady Miejskiej w Łądku Zdroju nr XX/248/04, opublikowaną w Dz. Urz. Woj. Doln. Nr 95 poz. 1708 z 2004 r., dla części obszaru Łądku Zdroju, obejmującego obręb geodezyjny Stary Zdrój - obszar A i obręb geodezyjny Lasy.

§ 2

Granice opracowania obejmują obszar zgodnie z załącznikiem graficznym nr 1 do uchwały, stanowiącym integralną część niniejszej uchwały.

§ 3

Zakres opracowania planu zgodny będzie z art. 15 ust. 2 ustawy o planowaniu i zagospodarowaniu przestrzennym.

§ 4

Wykonanie uchwały powierza się Burmistrzowi Łądku Zdroju

§ 5

Uchwała wchodzi w życie z dniem podjęcia.

Przewodniczący Rady Miejskiej
w Łądku Zdroju
Janusz Sosna

Uzasadnienie

Od siedmiu lat terenie Łądka Zdroju obowiązuje miejscowy plan zagospodarowania przestrzennego uchwalony w roku 2004 i sporządzony na podstawie uchwały o przystąpieniu do jego opracowania z roku 2001 i w oparciu o przepisy nieobowiązującej już ustawy o zagospodarowaniu przestrzennym z roku 1994. W okresie jego obowiązywania istotnym zmianom uległy przepisy ustawowe regulujące zagadnienia planowania przestrzennego i budownictwa w gminie i tak m.in:

- od roku 2004 obowiązuje nowa ustawa o planowaniu i zagospodarowaniu przestrzennym wprowadzająca szereg zmian w zakresie merytorycznym i technicznym sporządzania planów oraz stopnia ich szczegółowości.

- nastąpiło szereg bardzo istotnych zmian w przepisach prawa budowlanego w tym zmian w zakresie wydawania pozwoleń na budowę bezpośrednio z ustaleń planów miejscowych co wymaga dużego stopnia szczegółowości i dokładności w zapisach planów

- w roku 2005 weszła w życie nowa ustawa o lecznictwie uzdrowiskowym, uzdrowiskach i obszarach ochrony uzdrowiskowej oraz gminach uzdrowiskowych, w oparciu o którą od roku 2009 obowiązuje w gminie nowy Statut uzdrowiska Łądek Zdrój i nowe granice stref uzdrowiskowych A, B, C, a tym samym nowe uwarunkowania i ograniczenia w zagospodarowaniu przestrzennym w poszczególnych strefach, które obowiązkowo winny być uwzględnione w planach przestrzennych.

- w okresie obowiązywania obecnego planu poważnym zmianom uległy przepisy w zakresie prawa ochrony środowiska, ochrony przyrody wraz z wyznaczeniem obszarów Natura 2000 i prawa wodnego szczególnie w zakresie ochrony przed powodzią

- od roku 2009 z mocy prawa zostały odrolnione grunty znajdujące się w obszarze miasta.

Ponadto w okresie tym pojawiły, odmienne od dotychczasowych zapisów w planie, potrzeby zagospodarowania terenów zurbanizowanych i potrzeby zurbanizowania niektórych gruntów rolnych i leśnych. Do chwili obecnej wpłynęło do gminy 40 wniosków inwestorów o dokonanie zmian w planach, w tym istotnych dla rozwoju miasta takich jak usługi sportów zimowych, usługi turystyki, usługi handlu o większych powierzchniach zabudowy, czy też usługi oświatowe – przedszkolne.

Już w opracowanej w roku 2007 Ocenie aktualności studium uwarunkowań i kierunków zagospodarowania przestrzennego oraz miejscowych planów zagospodarowania przestrzennego wraz z analizą zmian w zagospodarowaniu przestrzennym miasta i gminy Łądek Zdrój, przyjętej uchwałą Rady Miejskiej XIII/88/07 z dnia 29.11.2007r. uznaje się zapisy miejscowego planu Łądka Zdroju w większości za nieaktualne ze względu na wymagane korekty wynikające głównie ze zmiany prawa oraz złożone wnioski dotyczące zmian w zagospodarowaniu przestrzennym. W dokumencie tym **postuluje się niezwłoczne sporządzenie zmiany planu dla całej miejscowości Łądek Zdrój** zgodnie z obowiązującą obecnie ustawą o planowaniu i zagospodarowaniu przestrzennym i w wieloletnim planie sporządzania zmian planów zagospodarowania przestrzennego **uznano najwyższy priorytet zmiany planu dla Łądka Zdroju.**

Proponowane granice równoległego przystąpienia i opracowania trzech oddzielnych planów miejscowych dla Łądka Zdroju w granicach obrębów geodezyjnych: **Stary Zdrój- Lasy, Nowy Zdrój- Stare Miasto, Zatorze** są zgodne ze wskazaniami i uzasadnieniami zawartymi w Studium uwarunkowań i kierunków zagospodarowania przestrzennego, przy czym ze sporządzenia tych planów **wyłącza się** :

1. tereny w obrębie Nowy Zdrój oznaczone w Studium uwarunkowań i kierunków zagospodarowania przestrzennego jako **4.1 R/UT – tereny dominującej funkcji rolniczej i perspektywicznym przeznaczeniem pod tereny usług turystyki**

2. tereny w obrębie Stary Zdrój oznaczone w Studium uwarunkowań i kierunków zagospodarowania przestrzennego jako **5.1 ZP/UT – tereny o dominującej funkcji**

terenów zieleni urządzonej i perspektywicznym przeznaczeniem pod tereny usług turystyki

Tereny te pozostawia się do oddzielnego opracowania planów miejscowych w terminie późniejszym i przystąpienia do nich z chwilą pozyskania przez gminę strategicznych inwestorów dla ich zagospodarowania.

Dla potrzeb niniejszego projektu uchwały, na podstawie art. 14 ust 5 ustawy z dnia 27 marca 2003 roku o planowaniu i zagospodarowaniu przestrzennym (Dz.U. Nr 80 poz.717 ze zm.), wykonana została analiza:

13. Zasadności przystąpienia do sporządzenia miejscowych planów zagospodarowania przestrzennego miejscowości Łądek Zdrój: obręb Stary Zdrój – Lasy, Nowy Zdrój – Stare Miasto, Zatorze .
14. Stopnia zgodności przewidywanych rozwiązań z ustaleniami Studium uwarunkowań i kierunków zagospodarowania przestrzennego miasta i gminy Łądek Zdrój.
15. Posiadanych materiałów geodezyjnych.

którą przedkłada się w załączeniu.

W związku z powyższym przystąpienie do opracowania miejscowego planu zagospodarowania Łądka Zdroju:

19. „Stary Zdrój obszar A – Lasy ”

20. „Nowy Zdrój obszar A - Stare Miasto”

21. „Zatorze”

jest w pełni uzasadnione a wręcz konieczne, a plany te są niezbędnymi dokumentami umożliwiającymi odpowiedni rozwój miasta i odpowiednie gospodarowanie terenem.

W budżecie gminy Łądek Zdrój na rok 2011 zostały zaplanowane środki finansowe na opracowanie tych dokumentów planistycznych.

Analiza

w związku z przystąpieniem do opracowania miejscowych planów zagospodarowania przestrzennego dla miejscowości Łądek Zdrój;

22. „Stary Zdrój obszar A – Lasy ”

23. „Nowy Zdrój obszar A - Stare Miasto”

24. „Zatorze”

Na podstawie art. 14 ust 5 ustawy z dnia 27 marca 2003 roku o planowaniu i zagospodarowaniu przestrzennym (Dz.U. Nr 80 poz.717 ze zm.) wykonana została analiza:

16. Zasadności przystąpienia do sporządzenia miejscowych planów zagospodarowania przestrzennego miejscowości Łądek Zdrój: obręb Stary Zdrój – Lasy, Nowy Zdrój – Stare Miasto, Zatorze .
17. Stopnia zgodności przewidywanych rozwiązań z ustaleniami Studium uwarunkowań i kierunków zagospodarowania przestrzennego miasta i gminy Łądek Zdrój.
18. Posiadanych materiałów geodezyjnych.

7. Zasadność przystąpienia do sporządzenia

Na terenie przewidzianych do opracowania planów obowiązuje prawomocny miejscowy plan zagospodarowania przestrzennego miasta Łądka Zdroju uchwalony uchwałą XX/248/04 Rady Miejskiej w Łądku Zdroju / Dz.Urz. Województwa Dolnośląskiego nr 95 poz.1708 z 2004 r./ Plan ten jest dokumentem wykonanym na mocy ustawy z dnia 7 lipca 1994 r. o zagospodarowaniu przestrzennym (t.j. Dz. U. z 1999 r., Nr 15, poz. 139 z późn. zm.). Wejście w życie nowej ustawy, regulującej planowanie przestrzenne w gminie , o planowaniu i zagospodarowaniu przestrzennym z dnia 27 marca 2003 r. (Dz. U. Nr 80, poz. 717 z późn. zm.) spowodowało istotne zmiany w zakresie merytorycznym i technicznym sporządzania dokumentów planistycznych, związanych głównie z uproszczeniem procesów inwestycyjnych poprzez skrócenie procedury wydawania pozwoleń na budowę, a mianowicie wykluczeniem pośredniej pomiędzy miejscowym planem zagospodarowania przestrzennego a pozwoleniem na budowę decyzji o warunkach zabudowy i zagospodarowania terenu. Zmiana ta spowodowała, że pozwolenia na budowę wydawane są bezpośrednio z ustaleń miejscowych planów zagospodarowania przestrzennego, w związku z czym szczegółowość tych planu musi pozwolić na ustalenie nie tylko przeznaczenia jak również warunków zabudowy i ich parametrów. Obowiązywanie miejscowego planu zagospodarowania przestrzennego miasta i gminy Łądek Zdrój wykazało duże utrudnienia w wydawaniu pozwoleń na budowę, co skutkuje zahamowaniem nowych inwestycji a wręcz przebudowy czy też modernizacji istniejących obiektów.

W roku 2007 została opracowana Ocena aktualności studium uwarunkowań i kierunków zagospodarowania przestrzennego oraz miejscowych planów zagospodarowania przestrzennego wraz z analizą zmian w zagospodarowaniu przestrzennym miasta i gminy Łądek Zdrój, przyjęta uchwałą Rady Miejskiej XIII/88/07 z dnia 29.11.2007r. Zgodnie z dokonaną oceną i analizą ustalenia miejscowego planu zagospodarowania przestrzennego Łądka Zdroju uznaje się w większości za nieaktualne ze względu na wymagane korekty oraz złożone wnioski dotyczące zmian w zagospodarowaniu przestrzennym. W dokumencie tym postuluje się niezwłoczne sporządzenie zmiany planu dla całej miejscowości Łądek Zdrój zgodnie z obowiązującą obecnie ustawą o planowaniu i zagospodarowaniu przestrzennym i w wieloletnim planie sporządzania zmian planów zagospodarowania przestrzennego uznano najwyższy priorytet zmiany planu dla Łądka Zdroju.

Ponadto wskutek istotnych zmian w ustawie o uzdrowiskach i lecznictwie uzdrowiskowym zaszła konieczność ustanowienia nowego Statutu Uzdrowiska Łądek Zdrój , co zostało dopełnione przez gminę Uchwałą Rady Miejskiej XXX/240/09 z dnia 26.marca 2009 r.

/ Dz.Urz. Woj. Doln. Nr 90 poz 1922 z 2009 r./ Wraz ze zmianą statutu nastąpiły m.in. istotne zmiany w granicach stref uzdrowiskowych A, B, C , które to zmiany winny być bezwzględnie wykazane w dokumentach planistycznych.

W związku z powyższym przystąpienie do opracowania miejscowych planów zagospodarowania Łądka Zdroju:

25. „Stary Zdrój obszar A – Lasy ”

26. „Nowy Zdrój obszar A - Stare Miasto”

27. „Zatorze”

jest w pełni uzasadnione a wręcz konieczne, a plany te są niezbędnymi dokumentami umożliwiającymi odpowiednie gospodarowanie terenem.

8. Stopień zgodności ze Studium

Tereny dla których zamierza się sporządzić miejscowe plany zagospodarowania przestrzennego Łądka Zdroju znajdują się w strefach przeznaczonych w studium uwarunkowań i kierunków zagospodarowania przestrzennego miasta i gminy Łądek Zdrój pod zainwestowanie. Założeniami planów jest realizacja ustaleń studium, określenie szczegółowe

przeznaczenia zgodnego ze studium oraz warunków zagospodarowania i zabudowy w sposób umożliwiający prawidłowy proces inwestycyjny na terenie.

Proponowane granice opracowania trzech oddzielnych planów miejscowych dla Łądka Zdroju w granicach obrębów geodezyjnych: Stary Zdrój- Lasy, Nowy Zdrój- Stare Miasto, Zatorze są zgodne ze wskazaniem i uzasadnieniami zawartymi w Studium uwarunkowań i kierunków zagospodarowania przestrzennego, przy czym ze sporządzenia tych planów **wyłącza się** :

1. tereny w obrębie Nowy Zdrój oznaczone w Studium uwarunkowań i kierunków zagospodarowania przestrzennego jako **4.1 R/UT – tereny dominującej funkcji rolniczej i perspektywicznym przeznaczeniem pod tereny usług turystyki**

2. tereny w obrębie Stary Zdrój oznaczone w Studium uwarunkowań i kierunków zagospodarowania przestrzennego jako **5.1 ZP/UT – tereny o dominującej funkcji terenów zieleni urządzonej i perspektywicznym przeznaczeniem pod tereny usług turystyki**

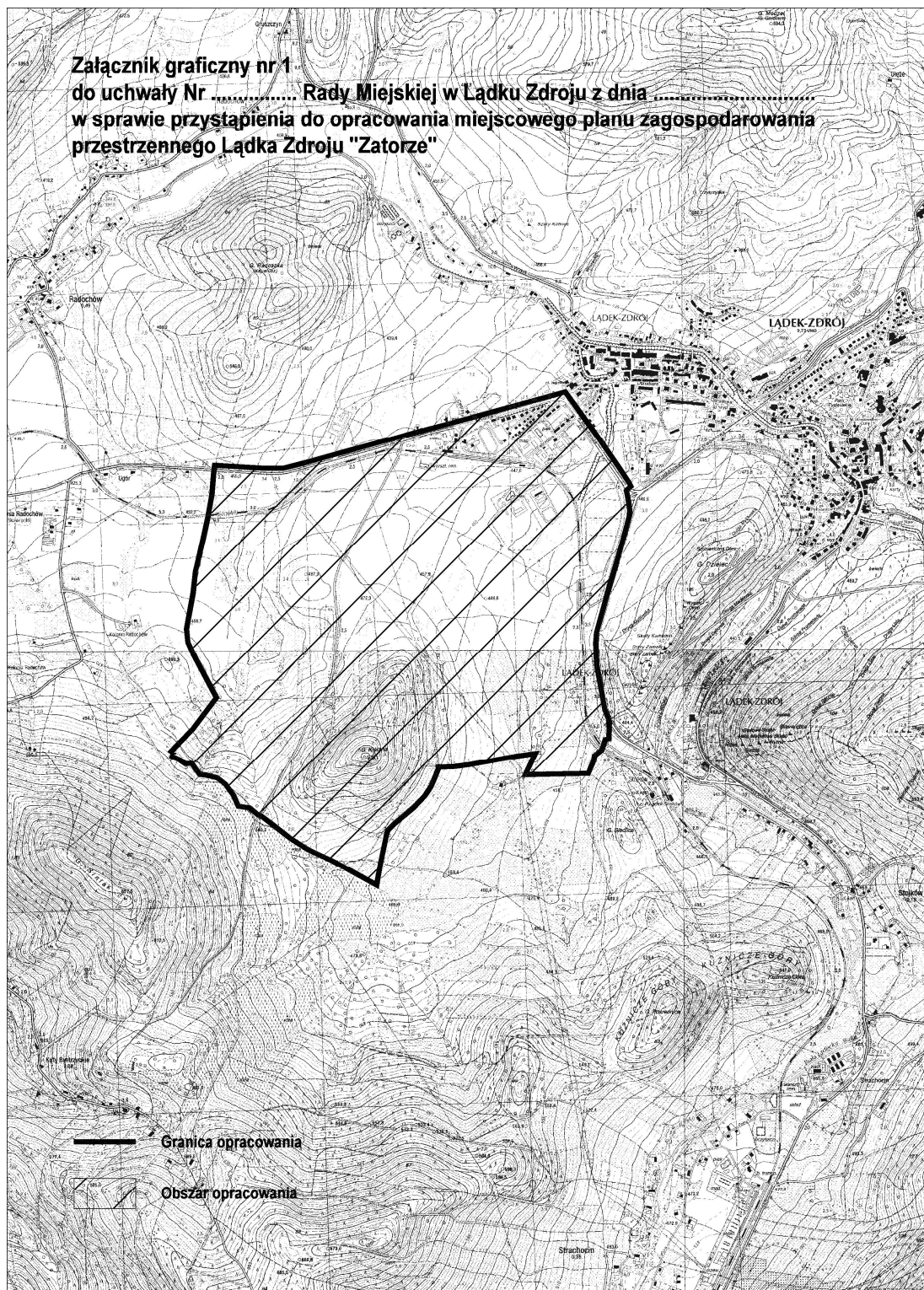
Tereny te pozostawia się do oddzielnego opracowania planów miejscowych w terminie późniejszym i przystąpienia do nich z chwilą pozyskania przez gminę strategicznych inwestorów dla ich zagospodarowania.

Przystąpienie do opracowania w/w miejscowych planów zagospodarowania przestrzennego jest zgodne ze Studium uwarunkowań i kierunków zagospodarowania przestrzennego miasta i gminy Łądek Zdrój.

9. Informacja o przygotowanych materiałach geodezyjnych.

Powiatowy Ośrodek Dokumentacji Geodezyjnej i Kartograficznej w Kłodzku oddział w Bystrzycy Kłodzkiej posiada w swoich zasobach mapy zasadnicze i ewidencji gruntów obejmujące obszar opracowania trzech planów . Mapy zasadnicze nie pokrywają całego obszaru opracowania planów więc niezbędne jest wykorzystanie map ewidencji gruntów. Powiatowy Ośrodek Dokumentacji Geodezyjnej i Kartograficznej w Kłodzku dysponuje mapami numerycznymi ewidencji gruntów obejmującymi cały obszar opracowania. Na potrzeby opracowania planu przygotowano mapy zasadnicze i numeryczne mapy ewidencji, co jest zgodne z ustawą z dnia 27 marca 2003 r o planowaniu i zagospodarowaniu przestrzennym z dnia 27 marca 2003 r. (Dz. U. Nr 80, poz. 717 z późn. zm.).

Załącznik graficzny nr 1
do uchwały Nr Rady Miejskiej w Łądku Zdroju z dnia
w sprawie przystąpienia do opracowania miejscowego planu zagospodarowania
przestrzennego Łądku Zdroju "Zatorze"



Załącznik Nr 4

**Uchwała nr VII/40/11
Rady Miejskiej w Łądku Zdroju
z dnia 24 lutego 2011 r.**

w sprawie przystąpienia do opracowania miejscowego planu zagospodarowania przestrzennego miejscowości Lutyni

Na podstawie art.18 ust.2 pkt 5 ustawy z dnia 8 marca 1990 r. o samorządzie gminnym / tekst jedn. Dz.U z 2001 r. Nr.142 poz.1591 z późn. Zm./ oraz art.14 ust 1, 2, 4 ustawy z dnia 27 marca 2003 r. o planowaniu i zagospodarowaniu przestrzennym / Dz. U. z 2003 r. nr 80, poz. 717 ze zm./ Rada Miejska w Łądku Zdroju uchwala, co następuje:

§1

1. Przystępuje się do opracowania **miejscowego planu zagospodarowania przestrzennego Lutyni**.
2. Sporządzany miejscowy plan zagospodarowania przestrzennego, o którym mowa w ust. 1, będzie stanowił zmianę miejscowego planu zagospodarowania przestrzennego, uchwalonego uchwałą Rady Miejskiej w Łądku Zdroju nr XVI/185/03, opublikowaną w Dz. Urz. Woj. Doln. Nr 30 poz. 529 z 2004 r..

§ 2

Granice opracowania obejmują obszar zgodnie z załącznikiem graficznym nr 1 do uchwały, stanowiącym integralną część niniejszej uchwały.

§ 3

Zakres opracowania planu zgodny będzie z art. 15 ust. 2 ustawy o planowaniu i zagospodarowaniu przestrzennym.

§ 4

Wykonanie uchwały powierza się Burmistrzowi Łądku Zdroju

§ 5

Uchwała wchodzi w życie z dniem podjęcia.

Przewodniczący Rady Miejskiej
w Łądku Zdroju
Janusz Sosna

Uzasadnienie

Od siedmiu lat terenie Lutyni obowiązuje miejscowy plan zagospodarowania przestrzennego uchwalony w roku 2003 i sporządzony na podstawie uchwały o przystąpieniu do jego opracowania z roku 2001 i w oparciu o przepisy nieobowiązującej już ustawy o zagospodarowaniu przestrzennym z roku 1994. W okresie jego obowiązywania istotnym zmianom uległy przepisy ustawowe regulujące zagadnienia planowania przestrzennego i budownictwa w gminie i tak m.in:

- od roku 2004 obowiązuje nowa ustawa o planowaniu i zagospodarowaniu przestrzennym wprowadzająca szereg zmian w zakresie merytorycznym i technicznym sporządzania planów oraz stopnia ich szczegółowości.

- nastąpiło szereg bardzo istotnych zmian w przepisach prawa budowlanego w tym zmian w zakresie wydawania pozwoleń na budowę bezpośrednio z ustaleń planów miejscowych co wymaga dużego stopnia szczegółowości i dokładności w zapisach planów

- w okresie obowiązywania obecnego planu poważnym zmianom uległy przepisy w zakresie prawa ochrony środowiska, ochrony przyrody wraz z wyznaczeniem obszarów Natura 2000 i prawa wodnego szczególnie w zakresie ochrony przed powodzią

W roku 2009 do gminy m.in. wpłynęły wnioski inwestorów z terenu Lutyni o dokonanie zmian w dokumentach planistycznych obowiązujących dla tej miejscowości, umożliwiające powstanie dużego kompleksu sportów zimowych wraz z zabudową i infrastrukturą towarzyszącą dla całorocznej obsługi turystycznej. Jest to nie tylko jedna z głównych funkcji rozwoju tej miejscowości, ale też całej gminy, która zyskała wstępną, pełną aprobatę Rady Miejskiej poprzedniej kadencji.

Już w opracowanej w roku 2007 Ocenie aktualności studium uwarunkowań i kierunków zagospodarowania przestrzennego oraz miejscowych planów zagospodarowania przestrzennego wraz z analizą zmian w zagospodarowaniu przestrzennym miasta i gminy Łądek Zdrój, przyjętej uchwałą Rady Miejskiej XIII/88/07 z dnia 29.11.2007r. ustalenia planu zagospodarowania przestrzennego Lutyni uznaje się częściowo za nieaktualne ze względu na wymagane korekty głównie wynikające ze zmian prawa oraz złożone wnioski dotyczące zmian w zagospodarowaniu przestrzennym. W dokumencie tym **uznano wysoki priorytet zmiany planu dla Lutyni.**

Natomiast w Studium uwarunkowań i kierunków zagospodarowania przestrzennego miasta i gminy Łądek Zdrój uchwalonym 29.10.2010 r. Rada Miejska w Łądku Zdroju **uznała bardzo wysoki priorytet dla zmiany planu zagospodarowania przestrzennego miejscowości Lutynia.**

Dla potrzeb niniejszego projektu uchwały, na podstawie art. 14 ust 5 ustawy z dnia 27 marca 2003 roku o planowaniu i zagospodarowaniu przestrzennym (Dz.U. Nr 80 poz.717 ze zm.) wykonana została analiza:

19. Zasadności przystąpienia do sporządzenia miejscowych planów zagospodarowania przestrzennego miejscowości Lutynia

20. Stopnia zgodności przewidywanych rozwiązań z ustaleniami Studium uwarunkowań i kierunków zagospodarowania przestrzennego miasta i gminy Łądek Zdrój.

21. Posiadanych materiałów geodezyjnych którą przedkłada się w załączeniu.

W związku z powyższym przystąpienie do opracowania miejscowych planów zagospodarowania Lutyni jest w pełni uzasadnione a wręcz konieczne, a plan ten jest niezbędnym dokumentem umożliwiającymi odpowiednie gospodarowanie terenem dla rozwoju tej miejscowości i całej gminy.

W budżecie gminy na rok 2011 zostały zaplanowane środki finansowe na te opracowania planistyczne.

Analiza

w związku z przystąpieniem do opracowania miejscowych planów zagospodarowania przestrzennego dla miejscowości Lutynia

Na podstawie art. 14 ust 5 ustawy z dnia 27 marca 2003 roku o planowaniu i zagospodarowaniu przestrzennym (Dz.U. Nr 80 poz.717 ze zm.) wykonana została analiza:

22. Zasadności przystąpienia do sporządzenia miejscowych planów zagospodarowania przestrzennego miejscowości Lutynia
23. Stopnia zgodności przewidywanych rozwiązań z ustaleniami Studium uwarunkowań i kierunków zagospodarowania przestrzennego miasta i gminy Łądek Zdrój.
24. Posiadanych materiałów geodezyjnych.

1. Zasadność przystąpienia do sporządzenia

Na terenie przewidzianym do opracowania planu obowiązuje prawomocny miejscowy plan zagospodarowania przestrzennego Lutyni zgodnie z uchwałą nr XVI/185/03 Rady Miejskiej w Łądku Zdroju z 3.12.2003 r / Dz. Urz. Woj. Doln. Nr 30 poz.529 z 2004 r./. Plan ten jest dokumentem wykonanym na mocy ustawy z dnia 7 lipca 1994 r. o zagospodarowaniu przestrzennym (t.j. Dz. U. z 1999 r., Nr 15, poz. 139 z późn. zm.). Wejście w życie nowej ustawy, regulującej planowanie przestrzenne w gminie , o planowaniu i zagospodarowaniu przestrzennym z dnia 27 marca 2003 r. (Dz. U. Nr 80, poz. 717 z późn. zm.) spowodowało istotne zmiany w zakresie merytorycznym i technicznym sporządzania dokumentów planistycznych, związanych głównie z uproszczeniem procesów inwestycyjnych poprzez skrócenie procedury wydawania pozwoleń na budowę, a mianowicie wykluczeniem pośredniej pomiędzy miejscowym planem zagospodarowania przestrzennego a pozwoleniem na budowę decyzji o warunkach zabudowy i zagospodarowania terenu. Zmiana ta spowodowała, że pozwolenia na budowę wydawane są bezpośrednio z ustaleń miejscowych planów zagospodarowania przestrzennego, w związku z czym szczegółowość tych planu musi pozwolić na ustalenie nie tylko przeznaczenia jak również warunków zabudowy i ich parametrów. Obowiązywanie miejscowego planu zagospodarowania przestrzennego Lutynia wykazało duże utrudnienia w wydawaniu pozwoleń na budowę, co skutkuje zahamowaniem nowych inwestycji a wręcz przebudowy czy też modernizacji istniejących obiektów.

W roku 2009 do gminy m.in. wpłynęły wnioski inwestorów z terenu Lutyni o dokonanie zmian w dokumentach planistycznych obowiązujących dla tej miejscowości, umożliwiające powstanie dużego kompleksu sportów zimowych wraz z zabudową i infrastrukturą towarzyszącą dla całorocznej obsługi turystycznej. Jest to nie tylko jedna z głównych funkcji rozwoju tej miejscowości , ale też całej gminy.

W opracowanej w roku 2007 Ocenie aktualności studium uwarunkowań i kierunków zagospodarowania przestrzennego oraz miejscowych planów zagospodarowania przestrzennego wraz z analizą zmian w zagospodarowaniu przestrzennym miasta i gminy Łądek Zdrój, przyjęta uchwałą Rady Miejskiej XIII/88/07 z dnia 29.11.2007r. ustalenia planu zagospodarowania przestrzennego Lutyni uznaje się częściowo za nieaktualne ze względu na wymagane korekty oraz złożone wnioski dotyczące zmian w zagospodarowaniu przestrzennym. W dokumencie tym uznano wysoki priorytet zmiany planu dla Lutyni.

Natomiast w Studium uwarunkowań i kierunków zagospodarowania przestrzennego miasta i gminy Łądek Zdrój uchwalonym 29.10.2010 r. Rada Miejska w Łądku Zdroju uznała bardzo wysoki priorytet dla zmiany planu zagospodarowania przestrzennego miejscowości Lutynia.

W związku z powyższym przystąpienie do opracowania miejscowych planów zagospodarowania Lutyni jest w pełni uzasadnione a wręcz konieczne, a plan ten jest niezbędnym dokumentem umożliwiającymi odpowiednie gospodarowanie terenem dla rozwoju gminy.

10. Stopień zgodności ze Studium

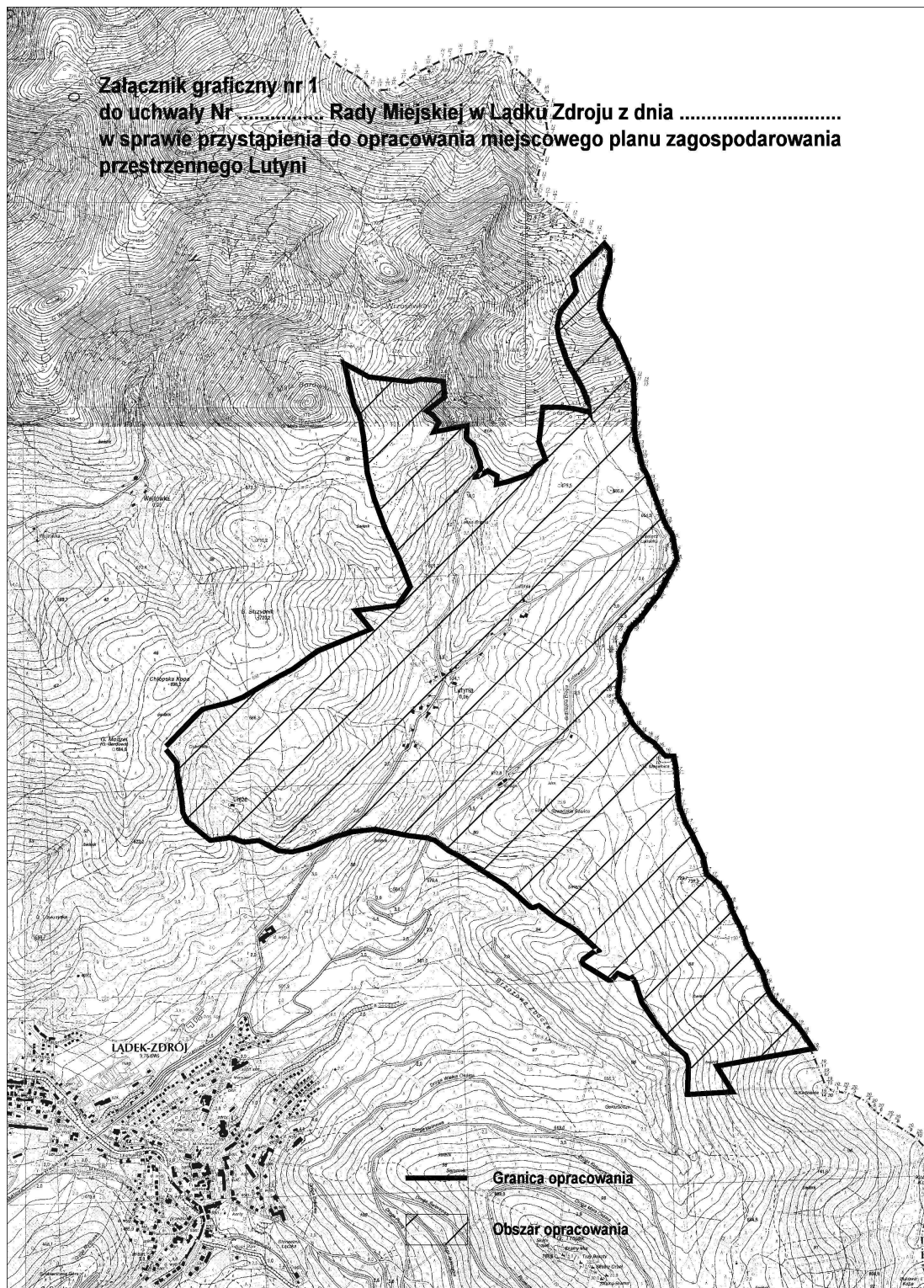
Tereny dla których zamierza się sporządzić miejscowy plan zagospodarowania przestrzennego Lutyni znajduje się w strefach przeznaczonych w studium uwarunkowań i kierunków zagospodarowania przestrzennego miasta i gminy Łądek Zdrój pod zainwestowanie. Założeniami planu jest realizacja ustaleń studium, określenie szczegółowe przeznaczenia zgodnego ze studium oraz warunków zagospodarowania i zabudowy w sposób umożliwiający prawidłowy proces inwestycyjny na terenie.

Przystąpienie do opracowania w/w miejscowego planu zagospodarowania przestrzennego jest zgodne ze Studium uwarunkowań i kierunków zagospodarowania przestrzennego miasta i gminy Łądek Zdrój.

11. Informacja o przygotowanych materiałach geodezyjnych.

Powiatowy Ośrodek Dokumentacji Geodezyjnej i Kartograficznej w Kłodzku oddział w Bystrzycy Kłodzkiej posiada w swoich zasobach mapy zasadnicze i ewidencji gruntów obejmujące obszar opracowania planu . Mapy zasadnicze nie pokrywają całego obszaru opracowania planu więc niezbędne jest wykorzystanie map ewidencji gruntów. Powiatowy Ośrodek Dokumentacji Geodezyjnej i Kartograficznej w Kłodzku dysponuje mapami numerycznymi ewidencji gruntów obejmującymi cały obszar opracowania. Na potrzeby opracowania planu przygotowano mapy zasadnicze i numeryczne mapy ewidencji, co jest zgodne z ustawą z dnia 27 marca 2003 r o planowaniu i zagospodarowaniu przestrzennym z dnia 27 marca 2003 r. (Dz. U. Nr 80, poz. 717 z późn. zm.).

**Załącznik graficzny nr 1
do uchwały Nr Rady Miejskiej w Ładku Zdroju z dnia
w sprawie przystąpienia do opracowania miejscowego planu zagospodarowania
przestrzennego Lutyni**



Załącznik Nr 5

**Uchwała nr VII/39/11
Rady Miejskiej w Łądku Zdroju
z dnia 27 stycznia 2011 r.**

w sprawie przystąpienia do opracowania miejscowego planu zagospodarowania przestrzennego miejscowości Wojtówka

Na podstawie art.18 ust.2 pkt 5 ustawy z dnia 8 marca 1990 r. o samorządzie gminnym / tekst jedn. Dz.U z 2001 r. Nr.142 poz.1591 z późn. Zm./ oraz art.14 ust 1, 2, 4 ustawy z dnia 27 marca 2003 r. o planowaniu i zagospodarowaniu przestrzennym / Dz. U. z 2003 r. nr 80, poz. 717 ze zm./ Rada Miejska w Łądku Zdroju uchwala, co następuje:

§1

1. Przystępuje się do opracowania **miejscowego planu zagospodarowania przestrzennego Wojtówki.**
2. Sporządzany miejscowy plan zagospodarowania przestrzennego, o którym mowa w ust. 1, będzie stanowił zmianę miejscowego planu zagospodarowania przestrzennego, uchwalonego uchwałą Rady Miejskiej w Łądku Zdroju nr XIII/160/03, opublikowaną w Dz. Urz. Woj. Doln. Nr 30 poz. 528 z 2004 r..

§ 2

Granice opracowania obejmują obszar zgodnie z załącznikiem graficznym nr 1 do uchwały, stanowiącym integralną część niniejszej uchwały.

§ 3

Zakres opracowania planu zgodny będzie z art. 15 ust. 2 ustawy o planowaniu i zagospodarowaniu przestrzennym.

§ 4

Wykonanie uchwały powierza się Burmistrzowi Łądku Zdroju

§ 5

Uchwała wchodzi w życie z dniem podjęcia.

Przewodniczący Rady Miejskiej
w Łądku Zdroju
Janusz Sosna

Uzasadnienie

Od siedmiu lat terenie Wojtówki obowiązuje miejscowy plan zagospodarowania przestrzennego uchwalony w roku 2003 i sporządzony na podstawie uchwały o przystąpieniu do jego opracowania z roku 2001 i w oparciu o przepisy nieobowiązującej już ustawy o zagospodarowaniu przestrzennym z roku 1994. W okresie jego obowiązywania istotnym zmianom uległy przepisy ustawowe regulujące zagadnienia planowania przestrzennego i budownictwa w gminie i tak m.in:

- od roku 2004 obowiązuje nowa ustawa o planowaniu i zagospodarowaniu przestrzennym wprowadzająca szereg zmian w zakresie merytorycznym i technicznym sporządzania planów oraz stopnia ich szczegółowości.

- nastąpiło szereg bardzo istotnych zmian w przepisach prawa budowlanego w tym zmian w zakresie wydawania pozwoleń na budowę bezpośrednio z ustaleń planów miejscowych co wymaga dużego stopnia szczegółowości i dokładności w zapisach planów

- w okresie obowiązywania obecnego planu poważnym zmianom uległy przepisy w zakresie prawa ochrony środowiska, ochrony przyrody wraz z wyznaczeniem obszarów Natura 2000 i prawa wodnego szczególnie w zakresie ochrony przed powodzią

W roku 2009 do gminy m.in. wpłynęły wnioski inwestorów z terenu Wojtówki o dokonanie zmian w dokumentach planistycznych obowiązujących dla tej miejscowości, umożliwiające powstanie dużego kompleksu sportów zimowych wraz z zabudową i infrastrukturą towarzyszącą dla całorocznej obsługi turystycznej. Jest to nie tylko jedna z głównych funkcji rozwoju tej miejscowości, ale też całej gminy, która zyskała wstępną, pełną aprobatę Rady Miejskiej poprzedniej kadencji.

Już w opracowanej w roku 2007 Ocenie aktualności studium uwarunkowań i kierunków zagospodarowania przestrzennego oraz miejscowych planów zagospodarowania przestrzennego wraz z analizą zmian w zagospodarowaniu przestrzennym miasta i gminy Łądek Zdrój, przyjętej uchwałą Rady Miejskiej XIII/88/07 z dnia 29.11.2007r. ustalenia planu zagospodarowania przestrzennego Wojtówki uznaje się częściowo za nieaktualne ze względu na wymagane korekty głównie wynikające ze zmian prawa oraz złożone wnioski dotyczące zmian w zagospodarowaniu przestrzennym. W dokumencie tym uznano co prawda priorytet zmiany planu Wojtówki jako średni.

Jednak już w Studium uwarunkowań i kierunków zagospodarowania przestrzennego miasta i gminy Łądek Zdrój uchwalonym 29.10.2010 r. Rada Miejska w Łądku Zdroju **uznała bardzo wysoki priorytet dla zmiany** planu zagospodarowania przestrzennego miejscowości Wojtówki, uwzględniają fakt, że kompleks usług turystycznych w tej miejscowości winien być realizowany równolegle, jako jedna całość z kompleksem sportów zimowych w Lutyni.

Dla potrzeb niniejszego projektu uchwały, na podstawie art. 14 ust 5 ustawy z dnia 27 marca 2003 roku o planowaniu i zagospodarowaniu przestrzennym (Dz.U. Nr 80 poz.717 ze zm.) wykonana została analiza:

25. Zasadności przystąpienia do sporządzenia miejscowych planów zagospodarowania przestrzennego miejscowości Wojtówka

26. Stopnia zgodności przewidywanych rozwiązań z ustaleniami Studium uwarunkowań i kierunków zagospodarowania przestrzennego miasta i gminy Łądek Zdrój.

27. Posiadanych materiałów geodezyjnych którą przedkłada się w załączeniu.

W związku z powyższym przystąpienie do opracowania miejscowych planów zagospodarowania Wojtówki jest w pełni uzasadnione a wręcz konieczne, a plan ten jest niezbędnym dokumentem umożliwiającymi odpowiednie gospodarowanie terenem dla rozwoju tej miejscowości i całej gminy. W budżecie gminy na rok 2011 zostały zaplanowane środki finansowe na te opracowania planistyczne.

Analiza

w związku z przystąpieniem do opracowania miejscowych planów zagospodarowania przestrzennego dla miejscowości Wojtówka

Na podstawie art. 14 ust 5 ustawy z dnia 27 marca 2003 roku o planowaniu i zagospodarowaniu przestrzennym (Dz.U. Nr 80 poz.717 ze zm.) wykonana została analiza:

28. Zasadności przystąpienia do sporządzenia miejscowych planów zagospodarowania przestrzennego miejscowości Wojtówka

29. Stopnia zgodności przewidywanych rozwiązań z ustaleniami Studium uwarunkowań i kierunków zagospodarowania przestrzennego miasta i gminy Łądek Zdrój.

30. Posiadanych materiałów geodezyjnych.

1. Zasadność przystąpienia do sporządzenia

Na terenie przewidzianym do opracowania planu obowiązuje prawomocny miejscowy plan zagospodarowania przestrzennego Wojtówki zgodnie z uchwałą nr XIII/160/03 Rady Miejskiej w Łądku Zdroju z 25.09.2003 r / Dz. Urz. Woj. Doln. Nr 30 poz.528 z 2004 r./ . Plan ten jest dokumentem wykonanym na mocy ustawy z dnia 7 lipca 1994 r. o zagospodarowaniu przestrzennym (t.j. Dz. U. z 1999 r., Nr 15, poz. 139 z późn. zm.). Wejście w życie nowej ustawy, regulującej planowanie przestrzenne w gminie , o planowaniu i zagospodarowaniu przestrzennym z dnia 27 marca 2003 r. (Dz. U. Nr 80, poz. 717 z późn. zm.) spowodowało istotne zmiany w zakresie merytorycznym i technicznym sporządzania dokumentów planistycznych, związanych głównie z uproszczeniem procesów inwestycyjnych poprzez skrócenie procedury wydawania pozwoleń na budowę, a mianowicie wykluczeniem pośredniej pomiędzy miejscowym planem zagospodarowania przestrzennego a pozwoleniem na budowę decyzji o warunkach zabudowy i zagospodarowania terenu. Zmiana ta spowodowała, że pozwolenia na budowę wydawane są bezpośrednio z ustaleń miejscowych planów zagospodarowania przestrzennego, w związku z czym szczegółowość tych planu musi pozwolić na ustalenie nie tylko przeznaczenia jak również warunków zabudowy i ich parametrów. Obowiązywanie miejscowego planu zagospodarowania przestrzennego Wojtówki wykazało duże utrudnienia w wydawaniu pozwoleń na budowę, co skutkuje zahamowaniem nowych inwestycji a wręcz przebudowy czy też modernizacji istniejących obiektów.

W roku 2009 do gminy m.in. wpłynęły wnioski inwestorów z terenu Wojtówki o dokonanie zmian w dokumentach planistycznych obowiązujących dla tej miejscowości, umożliwiające powstanie dużego kompleksu sportów zimowych wraz z zabudową i infrastrukturą towarzyszącą dla całorocznej obsługi turystycznej. Jest to nie tylko jedna z głównych funkcji rozwoju tej miejscowości , ale też całej gminy.

W opracowanej w roku 2007 Ocenie aktualności studium uwarunkowań i kierunków zagospodarowania przestrzennego oraz miejscowych planów zagospodarowania przestrzennego wraz z analizą zmian w zagospodarowaniu przestrzennym miasta i gminy Łądek Zdrój, przyjęta uchwałą Rady Miejskiej XIII/88/07 z dnia 29.11.2007r. ustalenia planu zagospodarowania przestrzennego Wojtówki uznaje się częściowo za nieaktualne ze względu na wymagane korekty oraz złożone wnioski dotyczące zmian w zagospodarowaniu przestrzennym. W dokumencie tym uznano co prawda priorytet zmiany planu dla Wojtówki jako średni.

Jednak już w Studium uwarunkowań i kierunków zagospodarowania przestrzennego miasta i gminy Łądek Zdrój uchwalonym 29.10.2010 r. Rada Miejska w Łądku Zdroju uznała bardzo wysoki priorytet dla zmiany planu zagospodarowania przestrzennego miejscowości Wojtówki, uwzględniają fakt, że kompleks usług turystycznych w tej miejscowości winien być realizowany równoległe , jako jedna całość z kompleksem sportów zimowych w Lutyni.

W związku z powyższym przystąpienie do opracowania miejscowych planów zagospodarowania Wojtówki jest w pełni uzasadnione a wręcz konieczne, a plan ten jest niezbędnym dokumentem umożliwiającymi odpowiednie gospodarowanie terenem dla rozwoju gminy.

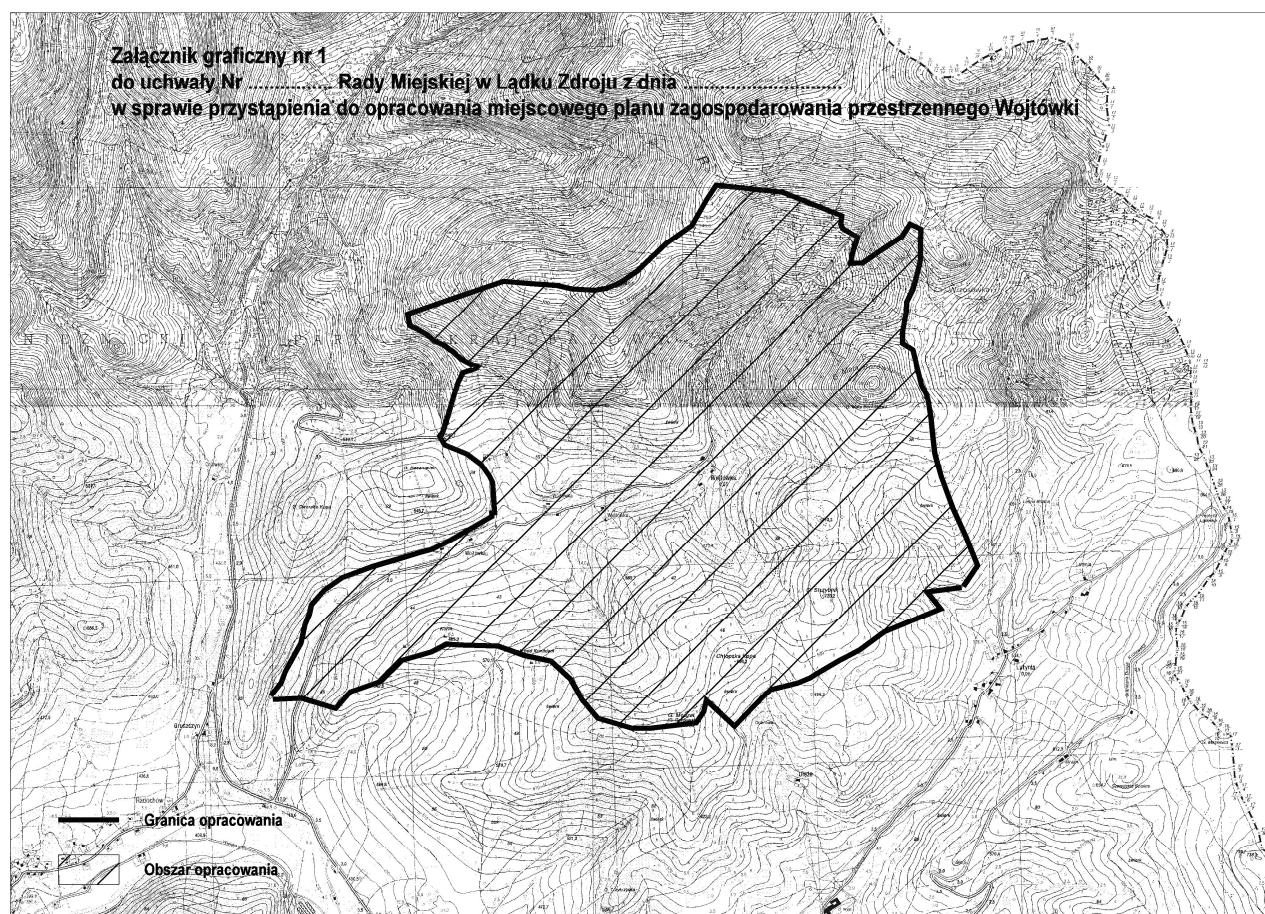
12. Stopień zgodności ze Studium

Tereny dla których zamierza się sporządzić miejscowy plan zagospodarowania przestrzennego Wojtówki znajduje się w strefach przeznaczonych w studium uwarunkowań i kierunków zagospodarowania przestrzennego miasta i gminy Łądek Zdrój pod zainwestowanie. Założeniami planu jest realizacja ustaleń studium, określenie szczegółowe przeznaczenia zgodnego ze studium oraz warunków zagospodarowania i zabudowy w sposób umożliwiający prawidłowy proces inwestycyjny na terenie.

Przystąpienie do opracowania w/w miejscowego planu zagospodarowania przestrzennego jest zgodne ze Studium uwarunkowań i kierunków zagospodarowania przestrzennego miasta i gminy Łądek Zdrój.

13. Informacja o przygotowanych materiałach geodezyjnych.

Powiatowy Ośrodek Dokumentacji Geodezyjnej i Kartograficznej w Kłodzku oddział w Bystrzycy Kłodzkiej posiada w swoich zasobach mapy zasadnicze i ewidencji gruntów obejmujące obszar opracowania planu. Mapy zasadnicze nie pokrywają całego obszaru opracowania planu więc niezbędne jest wykorzystanie map ewidencji gruntów. Powiatowy Ośrodek Dokumentacji Geodezyjnej i Kartograficznej w Kłodzku dysponuje mapami numerycznymi ewidencji gruntów obejmującymi cały obszar opracowania. Na potrzeby opracowania planu przygotowano mapy zasadnicze i numeryczne mapy ewidencji, co jest zgodne z ustawą z dnia 27 marca 2003 r o planowaniu i zagospodarowaniu przestrzennym z dnia 27 marca 2003 r. (Dz. U. Nr 80, poz. 717 z późn. zm.).



Załącznik Nr 6 – wzór umowy

U M O W A Nr

zawarta w Łądku Zdroju , w dniu pomiędzy **Gminą Łądek Zdrój** , w imieniu której działa Burmistrz Łądku Zdroju – Kazimierz Szkudlarek , przy kontrasygnacie Skarbnika Miasta i Gminy Łądek Zdrój - Joanny Słoniewskiej, zwaną dalej **Zamawiającym** ,

a (nr KRS . NIP. REGON) zwanym dalej **Wykonawcą** reprezentowanym przez:

.....
.....

uprawnionym do wykonywania prac objętych niniejszą umową na podstawie przeprowadzonego przetargu nieograniczonego w dniu i oferty złożonej przez Wykonawcę w dniu o następującej treści:
(*wariant dla osób prawnych*)

a *...imię i nazwisko...* prowadzącym działalność gospodarczą pod nazwą *...nazwa i adres...*, zarejestrowaną w ewidencji działalności gospodarczej pod nr (NIP.. REGON..), zwanym dalej **Wykonawcą**, uprawnionym do wykonywania prac objętych niniejszą umową na podstawie przeprowadzonego przetargu nieograniczonego w dniu i oferty złożonej przez Wykonawcę w dniu o następującej treści:
(*wariant dla osób fizycznych*)

§ 1

1. Zamawiający powierza, a Wykonawca przyjmuje do opracowania plany przestrzenne **w skali 1:1000** jak niżej;

1). trzech miejscowych planów zagospodarowania przestrzennego- **Łądku Zdroju** dla obszarów;

- „**Stary Zdrój obszar A-Lasy**” – zgodnie z uchwałą Rady Miejskiej w Łądku Zdroju nr VII/43/11/ z 24.02.2011 r.

- „**Nowy Zdrój A-Stare Miasto**” – zgodnie z uchwałą Rady Miejskiej w Łądku Zdroju nr VII/42.11 z 24.02.2011 r.

- **obręb Zatorze** – zgodnie z uchwałą Rady Miejskiej w Łądku Zdroju nr VII/41.11 z 24.02.2011 r.

2). planu zagospodarowania przestrzennego: **miejsowości Lutynia** - zgodnie z uchwałą Rady Miejskiej w Łądku Zdroju nr VII/40.11 z 24.02.2011 r.

3). planu zagospodarowania przestrzennego: **miejsowości Wojtówka** zgodnie z uchwałą Rady Miejskiej w Łądku Zdroju nr VII/39.11 z 24.02.2011 r.

wraz z niezbędnymi opracowaniami do w/w planów, w tym:

a) wykonaniem prognoz oddziaływania planu na środowisko,

b) opracowaniem prognoz skutków finansowych uchwalenia planu miejscowego

2. Powyższe opracowania obejmie obszar trzech miejscowości o pow. ok. 3002 ha.

3. Plany winny być wykonane zgodnie z wymogami ustawy z dnia 27 marca 2003 r. o planowaniu i zagospodarowaniu przestrzennym (Dz. U. z 2003 r. Nr 80, poz. 717 z późniejszymi zmianami), rozporządzenia Ministra Infrastruktury z 26.08.2003 r. w sprawie wymaganego zakresu projektu miejscowego planu zagospodarowania przestrzennego /Dz.U. z 2003 r. nr 164 poz.1587/, ustawy z 27.04.2001 r. Prawo ochrony środowiska / t.j

Dz.U. z 2008 r. nr 25 poz.150 z późniejszymi zmianami/ , ustawy z 3.10.2008 r. o udostępnianiu informacji o środowisku i jego ochronie, udziale społeczeństwa w ochronie środowiska oraz ocenach oddziaływania na środowisko / Dz.U. z 2008 r. nr 199 poz.1227/, oraz innymi przepisami odrębnymi, uwzględniając ustalenia Studium uwarunkowań i kierunków zagospodarowania przestrzennego miasta i gminy Łądek Zdrój zatwierdzonego uchwałą L/376/10 z dnia 29 października 2010r. **według stanu prawnego obowiązującego na dzień zakończenia wykonania zamówienia**, a także powinny uwzględniać wszystkie warunki określone w SIWZ oraz wnioski i uwagi przekazane przez Zamawiającego.

§ 2

1. Wykonawca w ramach umowy, na swój koszt, który wlicza się do wynagrodzenia umownego, obowiązany jest do pozyskania map niezbędnych do wykonania zamówienia oraz innych niezbędnych materiałów planistycznych

2. Do obowiązków Wykonawcy /Projektanta/ należy ponadto uczestnictwo w przeprowadzeniu pełnej procedury dotyczącej uchwalenia planów, wynikającej z ustawy o planowaniu i zagospodarowaniu przestrzennym wraz ze strategiczną oceną oddziaływania na środowisko tj;

1) przygotowanie ogłoszeń, obwieszczeń i zawiadomień do instytucji i organów właściwych do uzgadniania i projektowania planów przestrzennych (wraz z rozdzielnikiem) o przystąpieniu do sporządzenia planów przestrzennych, prognozy oddziaływania na środowisko i strategicznej oceny oddziaływania na środowisko.

2) analiza /ze sporządzeniem wykazu/ wniosków, uwag złożonych do planów wraz z przygotowaniem propozycji wariantowych koncepcji zagospodarowania przestrzennego terenów objętych opracowaniami i propozycji ich rozpatrzenia przez Burmistrza Łądku Zdroju.

3) przekazanie do ostatecznej akceptacji Zamawiającemu projektów planów wraz z prognozą oddziaływania na środowisko, w tym udział w posiedzeniu komisji Rady Miejskiej merytorycznej ds. planowania.

4) przygotowanie w imieniu Zamawiającego odpowiedzi na wnioski, uwagi do planów

5) przekazanie do ostatecznej akceptacji Zamawiającemu projektów planów wraz z prognozami oddziaływania na środowisko, w tym udział w posiedzeniu komisji Rady Miejskiej merytorycznej ds. planowania.

6) przygotowanie materiałów, pism przewodnich w imieniu Zamawiającego do instytucji i organów opiniujących i uzgadniających plany oraz prognozę oddziaływania na środowisko

7) uzyskanie od komisji urbanistyczno-architektonicznej opinii o projektach planów

8) przeprowadzenie strategicznej oceny oddziaływania na środowisko

9) wprowadzenie ewentualnych zmian związanych z uwzględnieniem bądź nie opinii i sporządzenie wykazu uzyskanych opinii i uzgodnień z zastrzeżeniem, że Wykonawca odpowiedzialny jest za pozytywne uzgodnienie projektów planów przez właściwe organy, w zakresie wynikającym z rzetelności realizacji przedmiotu zamówienia.

10) sporządzenie ogłoszeń o wyłożeniu projektów planów łącznie z prognozą oddziaływania na środowisko i prognozą skutków finansowych wraz z uczestnictwem w trakcie ich wyłożenia. W tym celu Wykonawca zapewnia obecność projektantów w trakcie wyłożenia planów co najmniej 1 dzień w tygodniu w terminach uzgodnionych wcześniej z Zamawiającym/

11) zorganizowanie i udział w dyskusji publicznej nad przyjętymi w projektach planów rozwiązaniami

12) wprowadzenie zmian do projektów planów wynikających z uwzględnienia wniesionych uwag

13) przygotowanie w imieniu zamawiającego odpowiedzi na wniesione w trakcie wyłożenia uwagi do projektów planów wraz ze sporządzeniem listy wniesionych uwag.

14) udział w sesjach Rady Miejskiej dotyczących uchwalenia planów

15) wprowadzenie ewentualnych zmian w projektach planów w wyniku stwierdzenia przez Radę Miejską takiej konieczności lub w wyniku uwzględnienia uwag nie uwzględnionych przez Burmistrza.

16) skompletowanie i przekazanie dwóch egzemplarzy dokumentacji formalno-prawnej prac planistycznych, (w tym jednej zawierającej oryginały dokumentów) niezbędnej do oceny przez Wojewodę zgodności uchwalonych planów z przepisami prawa.

3. Ostateczne przekazanie przedmiotu zamówienia, za które uważa się datę pozytywnej oceny przez Wojewodę i opublikowanie planów w Dzienniku Urzędowym , obejmuje wykonanie i dostarczenie dla każdego z planów będących przedmiotem zamówienia:

a/ czterech kompletów każdego z planów zagospodarowania przestrzennego wraz z prognozą oddziaływania na środowisko i prognozą skutków finansowych w wersji drukowanej z załącznikami map i fotografii, przy czym mapy planszy planów mają być zafoliowane lub wydrukowane na folii, z czego 2 komplety map oprawione w listwy przystosowane do zawieszenia i przenoszenia/ tzw. trwałe fartuch zabezpieczający/.

b/ czterech kompletów jak w p-cie a/ utrwalonych na nośniku elektronicznym/CD/, z tekstem tj. częścią opisową, która musi być w formacie odczytywanym przez program Word zaś część graficzna w systemie GIS oraz dodatkowo w programie umożliwiającym wyeksportowanie danych w takiej odmianie plików, która będzie akceptowana przez program CorelDraw minimum wersja 9.0 i zapewniającym jego funkcjonalność w zakresie;

- b.1 – przeglądania planów zagospodarowania przestrzennego
- b.2 – wyszukiwanie działek na podstawie numeru lub położenia
- b.3 – wyszukiwanie poprzez wskazanie działki na mapie
- b.4 – wyszukiwanie sąsiednich działek
- b.5 – wydruk wyrysu w ustalonej skali

c/ jeden komplet utrwalony na nośniku elektronicznym w wersji edytora aktów prawnych XML przystosowanego do wydruku w Dzienniku Urzędowym

d/ kompletu dokumentacji planistycznej dokumentującej tok formalno-prawny, która należy opracować w jednym egzemplarzu w oryginale i jednym egzemplarzu w kopii.

4. Wszelkie prace projektowe lub czynności nie opisane powyżej, a wynikające z procedur określonych w przepisach wymienionych w §1 pkt.3 umowy , niezbędne do właściwego i kompletnego opracowania zamówienia należy traktować jako oczywiste.

5. Zamawiający udostępni Wykonawcy opracowania dotyczące obszaru objętego zamówieniem, będące w posiadaniu Zamawiającego, takie jak;

- 1/ lokalny program rewitalizacji Łądko Zdroju okres programowania lata ; 2004-2006, 2007-2009 i 2010-2013
- 2/ strategię rozwoju Gminy Łądek Zdrój na lata 2004-2013 (t.I i II)
- 3/ program ochrony środowiska dla miasta i gminy Łądek Zdrój oprac. w 2005 r.
- 4/ plany odnowy miejscowości ; Lutynia i Wojtówka na lata 2009 -2020
- 5/ plan gospodarki odpadami dla gmin międzygminnego związku celowego w Kłodzku.
- 6/ studium środowiska kulturowego miasta i gminy Łądek Zdrój powiat kłodzki , woj.dolnośląskie (t. I ÷III)
- 7/ wieloletni plan Inwestycyjny Gminy Łądek Zdrój na lata 2004-2013
- 8/ Inwentaryzacja Przyrodnicza Województwa Dolnośląskiego – Gmina Łądek Zdrój
- 9/ Studium uwarunkowań i kierunków zagospodarowania przestrzennego miasta i gminy Łądek Zdrój zatwierdzone uchwałą L/376/10 z dnia 29 października 2010r.
- 10/ Obowiązujące od roku 2004 miejscowe plany zagospodarowania przestrzennego dla całego obszaru objętego zamówieniem, uchwalone na przełomie roku 2003 – 2004, opracowane na podstawie ustawy z 7.07.1994r. o zagospodarowaniu przestrzennym

11/. Ocena aktualności studium uwarunkowań i kierunków zagospodarowania przestrzennego oraz miejscowych planów zagospodarowania wraz z analizą zmian w zagospodarowaniu przestrzennym – wrzesień 2007 r.

12/. Statut Uzdrowiska Łądek Zdrój zatwierdzony uchwałą Rady Miejskiej w Łądku Zdroju nr XXX/240/09 z 26.03 2009 r.

13/. Projekt założeń do planu zaopatrzenia w ciepło, energię elektryczną i paliwa gazowe dla miast i Gminy Łądek Zdrój

§3

1. Wykonawca oświadcza, że posiada niezbędną wiedzę fachową, kwalifikacje, doświadczenie, możliwości i uprawnienia konieczne dla prawidłowego wykonania umowy
2. Ponadto oświadcza, że zakres przedmiotu zamówienia wykona;
 - 1/. własnymi siłami, bez udziału podwykonawców.*)
 - 2/. z udziałem podwykonawców / określenie zakresu prac i nazwę podwykonawcy/*), ponosząc przed Zamawiającym pełną odpowiedzialność za wykonane przez podwykonawców prace, jak za własne.
 - 3/.zgodnie z umową konsorcjum , stanowiącą integralną część niniejszej umowy *)

*) / wybór zapisu punktu 1-3 w zależności od wybranej oferty/

§4

1. Strony uzgadniają końcowy termin zakończenia realizacji zamówienia do dnia, za który przyjmuje się datę stwierdzenia przez Wojewodę zgodności z prawem uchwalonego ostatecznego z planów objętym zamówieniem i opublikowaniem w Dziennikach Urzędowych
2. Zamawiający dopuszcza możliwość wydłużenia terminu określonego w punkcie 1 w przypadku;
 - e. w trakcie realizacji umowy nastąpi zmiana przepisów prawa i normatywów koniecznych do uwzględnienia w zamówieniu, a mających wpływ na wydłużenie terminu opracowań.
 - f. zajdzie konieczność dokonania zmian w opracowaniu wynikających z uzgodnień jednostek uzgadniających , a które to jednostki przedłużą termin swoich czynności ponad przewidziane prawem terminy.
 - g. Zamawiający z przyczyn, które nie można było przewidzieć na etapie zamówienia, zmieni w istotny sposób przedmiot opracowania , albo opóźni dostarczenie bądź rozszerzy dane, na podstawie których wykonywana jest dokumentacja
 - h. zajdzie, w wyniku wniesionych uwag, konieczność zmian projektu studium wymagających ponownego jego wyłożenia. / warunek ten nie dotyczy przypadku jeżeli zmiana ta wynika z błędu Wykonawcy/

3.Strony uzgadniają następujący HARMONOGRAM PRAC PROJEKTOWYCH

	Stary Zdrój A - Lasy	Nowy Zdrój A- Stare Miasto	Zatorze	Lutynia	Wojtówka
1	2	3	4	5	6
1. Etap I termin wyk.					

a)cena netto zł.					
b)VAT 23% zł					
c)cena bruttozł					
2. Etap II termin wyk					
a)cena netto zł.					
b)VAT23% zł.					
c)cena bruttozł.					
3.Etap III termin wyk.					
a)cena netto zł.					
b)VAT 23%					
c)cena bruttozł.					
Razem 1+2+3					
cena netto zł.					
VAT 23%					
cena brutto zł.					

ustalając, że dla każdego z planów miejscowych;

- **etap I obejmuje** wykonanie prac planistycznych do opracowania projektu planu łącznie z prognozą oddziaływania na środowisko i prognozą skutków finansowych i ogłoszeniem o wyłożeniu planu
- **etap II obejmuje** wykonanie prac planistycznych do uchwalenia planu przez Radę Miejską
- **etap III obejmuje** wykonanie czynności potwierdzonych przez Wojewodę i opublikowania planu w Dzienniku Urzędowym oraz dostarczenie Zamawiającemu kompletu dokumentów.

§5

1. Odbiór przedmiotu zamówienia odbędzie się w siedzibie Zamawiającego. Dokumentem potwierdzającym odbiór – przyjęcia przez „zamawiającego” wykonanego przedmiotu umowy jest protokół zdawczo odbiorczy, podpisany przez obie strony umowy, którego integralną częścią będzie wykaz opracowań , pisemne oświadczenie „wykonawcy”, że są wykonane zgodnie z umową, obowiązującymi przepisami oraz normami i zostają wydane w stanie kompletnym z punktu widzenia celu, któremu mają służyć.
2. Wykonawca zobowiązany jest do usunięcia ewentualnych braków wskazanych w protokole odbioru o którym mowa w ust. 1 w terminie wskazanym przez Zamawiającego.
3. Podpisany protokół nie oznacza potwierdzenia braku wad fizycznych i prawnych

dokumentacji.

4. Wykonawca udziela Zamawiającemu gwarancji na wykonane prace na okres , licząc od daty odbioru zamówienia, w którym to okresie dokona nieodpłatnie usunięcia stwierdzonych przez Zamawiającego wad w przedmiocie zamówienia , w terminie wskazanym przez Zamawiającego.

§6

1. Strony uzgadniają wynagrodzenie za przedmiot umowy zgodnie z ofertą przetargową w wysokości netto..... zł, słownie złotych:

.....
podatek VAT: złotych

słownie: złotych.

brutto: zł.

słownie: złotych.

2. Ustalone wynagrodzenie ma charakter wynagrodzenia ryczałtowego.

3. Zapłata wynagrodzenia za wykonane i potwierdzone przez Zamawiającego prace będzie się odbywała etapowo, zgodnie z harmonogramem rzeczowo-finansowym określonym w § 4 pkt. 3 umowy, na podstawie faktur wystawionych na; Gmina Łądek Zdrój 57-540 Łądek Zdrój Rynek 31 NIP 881-10-01-664, przelewem na konto Wykonawcy

.....
w terminie 30 dni od daty ich odbioru, potwierdzonych protokołem zdawczo- odbiorczym /zakresów częściowych i końcowego/.]

§ 7

1. Wykonawca zobowiązany jest zapłacić Zamawiającemu kary umowne;

1) za zwłokę w oddaniu przedmiotu umowy ponad termin określony w §4 pkt1 w wysokości 0,5 % ustalonego wynagrodzenia za każdy dzień zwłoki,

2) za zwłokę w usunięciu wad w przedmiocie zamówienia ponad termin wyznaczony przez Zamawiającego w uzgodnieniu z Wykonawcą , 0.5% ustalonego wynagrodzenia za każdy dzień zwłoki

3) w przypadku odstąpienia od umowy z przyczyn niezależnych od Zamawiającego 20 % wynagrodzenia umownego brutto.

4) Wykonawca wyraża zgodę na potrącenia naliczonych kar z przysługującego mu wynagrodzenia.

2. Zamawiający zobowiązany jest zapłacić Wykonawcy karę umowną w wysokości 20 % wynagrodzenia umownego , z przyczyn za które sam ponosi odpowiedzialność, za wyjątkiem sytuacji określonej w art.145 Prawa Zamówień Publicznych.

3. niezależnie od kar umownych, strony mogą dochodzić odszkodowania uzupełniającego na zasadach ogólnych, w przypadku gdy szkoda przekracza wysokość kary umownej.

§8

Zamawiający ma prawo odstąpić od umowy w przypadku nie wywiązania się Wykonawcy z ustalonych warunków realizacji zamówienia oraz w przypadku zaistnienia okoliczności przewidzianych w art. 145 Prawa Zamówień Publicznych.

Jeżeli Wykonawca realizuje przedmiot zamówienia w sposób wadliwy albo sprzeczny z umową, Zamawiający może wezwać go do zmiany sposobu wykonania i wyznaczyć mu w tym celu odpowiedni termin. Po bezskutecznym upływie wyznaczonego terminu, zamawiający może od umowy odstąpić albo powierzyć poprawienie lub dalszą realizację przedmiotu zamówienia innemu podmiotowi na koszt i niebezpieczeństwo Wykonawcy.

§ 9

Zabezpieczenie należytego wykonania umowy;

1. Wykonawca wniósł przed zawarciem umowy zabezpieczenie należytego wykonania umowy w wysokości 5 % wynagrodzenia umownego za przedmiot umowy w formie

2. Zabezpieczenie należytego wykonania umowy zostanie zwrócone w następujących terminach;

- część zabezpieczenia w wysokości 90 % gwarantująca zgodnie z umową wykonanie zadania, w terminie 30 dni od dnia wykonania całości zamówienia i uznania przez Zamawiającego za należyte wykonane.

- pozostała część w wysokości 10 %- w terminie nie później niż 15 dni po upływie okresu gwarancji jakości.

§10

Uprawnionymi do reprezentowania stron przy realizacji zadania są;

1/ ze strony Zamawiającego :

.....

.....

2/ ze strony Wykonawcy :

.....

.....

§11

W sprawach nie uregulowanych niniejszą umową zastosowanie mają przepisy Kodeksu Cywilnego, Prawa Zamówień Publicznych , przepisów prawa określonych w § 1 pkt.3 umowy.

§12

Strony oświadczają, że dążyć będą do rozstrzygnięcia ewentualnych sporów, wynikających z realizacji niniejszej umowy, w drodze negocjacji, a w przypadku ich niepowodzenia rozstrzygane będą przez Sąd właściwy dla siedziby Zamawiającego.

§13

Umowę niniejszą sporządzono w 4 jednobrzmiących egzemplarzach, po 2 egzemplarze dla każdej ze stron.

ZAMAWIAJĄCY:

WYKONAWCA:

Załącznik Nr 7 do SIWZ - Formularz oferty

.....
Nazwa i adres Wykonawcy

.....
(miejscowość i data)

wpisany do Krajowego Rejestru Sądowego

pod Nr KRS :

lub wpisanym do ewidencji działalności gospodarczej

pod Nr z dnia

REGON

NIP.....

telefon faks

E-mail.....

O F E R T A

1. Wyrażamy chęć uczestnictwa w postępowaniu o udzielenie zamówienia publicznego, prowadzonym w trybie przetargu nieograniczonego, zorganizowanego przez Gminę Łądek Zdrój, na zadanie pn;

„Opracowanie w Gminie Łądek Zdrój pięciu planów zagospodarowania przestrzennego dla: miejscowości Łądko Zdroju obszar Stary Zdrój A- Lasy, obszar Nowy Zdrój A- Stare Miasto, obręb Zatorze, miejscowości Lutynia, miejscowości Wojtówka”

1. Za realizację przedmiotu zamówienia oferujemy;

1) cenę netto : zł /słownie; zł/

2) podatek VAT % tj. zł / słowniezł/

3) cena bruttozł / słownie..... zł/

2. Oświadczamy, że przedmiot zamówienia wykonamy w terminie do
zgodnie z harmonogramem rzeczowo- finansowym stanowiącym integralną część oferty
wg. zał. nr 8

Powyższe wartości zawierają wszystkie koszty związane z realizacją zamówienia.

3. Oświadczamy, że podana w ofercie stawka podatku od towarów i usług VAT jest zgodna z przepisami Ustawy z dnia 11.03.2004 r. o podatku od towarów i usług (Dz. U. Nr 54 z dnia 05.04.2004 r. z późn. zm.).

4. Oświadczamy, że:

- cały przedmiot zamówienia wykonamy siłami własnymi.*)

- roboty w zakresie:
wykonamy siłami własnymi,
a podwykonawcy(om) powierzony zostanie następujący zakres *):

Lp.	Nazwa części zamówienia (zakres)	Nazwa (firma) Proponowany wykonawca
1		
2		
3		

5. Oświadczamy, że na usługi objęte zamówieniem udzielamy gwarancji jakości na okres miesięcy (*nie mniej niż 24 miesiące*) od daty bezusterkowego odbioru końcowego.

6. Wadium w kwocie 6.000,00 zł zostało wniesione:

- w formie:

- w dniu: (dowód wniesienia w załączeniu).

Zwolnienia wadium prosimy dokonać:

- na konto:

7. Oświadczamy, że zdobyliśmy wszystkie informacje, jakie były niezbędne do przygotowania oferty.

8. Oświadczamy, że uważamy się za związanych ofertą w okresie 30 dni (bieg terminu rozpoczyna się wraz z upływem terminu składania ofert).

9. Oświadczamy, że zabezpieczenie należytego wykonania umowy w wysokości 5 % ceny oferty brutto zostanie wniesione najpóźniej w dacie zawarcia umowy.

10. Akceptujemy projekt umowy wg wzoru wymaganego przez Zamawiającego i w przypadku wybrania naszej oferty zobowiązujemy się do jej podpisania w miejscu i terminie wskazanym przez Zamawiającego.

11. Oświadczamy, że *jesteśmy**) / *nie jesteśmy**) płatnikiem podatku VAT od towarów i usług.

15. Płatności wynikające z realizacji w/w zadania prosimy przekazać na nasze konto:

.....

16. Załącznikami do niniejszej oferty są:

.....

.....

.....
.....
.....
.....
.....
.....

*) - *niepotrzebne skreślić*

.....
(miejscowość, data) (imię i nazwisko (pieczęć) i podpis/y
osoby/osób upoważnionych do reprezentowania Wykonawcy)

Zał.8

Harmonogram rzeczowo-finansowy wykonania prac projektowych

	Stary Źródło A - Lasy	Nowy Źródło A- Stare Miasto	Zatorze	Lutynia	Wojtówka
1	2	3	4	5	6
1. Etap I termin wyk.					
a)cena netto zł.					
b)VAT 23% zł					
c)cena bruttozł					
2. Etap II termin wyk					
a)cena netto zł.					
b)VAT23% zł.					
c)cena bruttozł.					
3.Etap III termin wyk.					
a)cena netto zł.					
b)VAT 23%					
c)cena bruttozł.					
Razem 1+2+3					
cena netto zł.					
VAT 23%					
cena brutto zł.					

Ogółem przedmiot zamówienia / suma kolumn 2do 6/

cena netto w zł.

VAT 23% w zł

cena brutto w zł

termin zakończenia ostatniego planu

.....
/ miejscowość, data/

.....
/ imię i nazwisko/pieczęć i podpisy osoby/osób
upoważnionych do reprezentowania Wykonawcy/

Załącznik 9

Nazwa zadania:

„Opracowanie w Gminie Łądek Zdrój pięciu planów zagospodarowania przestrzennego dla: miejscowości Łądko Zdroju obszar Stary Zdrój A- Lasy, obszar Nowy Zdrój A- Stare Miasto, obręb Zatorze, miejscowości Lutynia, miejscowości Wojtówka”

Wykonawca:

zarejestrowana nazwa firmy –

.....

zarejestrowany adres firmy –

.....

OŚWIADCZENIA WYKONAWCY

1. Oświadczenie z art. 22 ust.1 ustawy Prawo zamówień publicznych z dnia 29.01.2004 r. (tekst

jednolity z 2007 r., Dz. U. Nr 223, poz. 1655 z późn. zm.)

Ubiegając się o udzielenie powyższego zamówienia oświadczamy, że spełniamy warunki określone w ogłoszeniu o zamówieniu i Specyfikacji Istotnych Warunków Zamówienia dotyczące:

a). posiadania uprawnień do wykonywania określonej działalności lub czynności, jeżeli przepisy

prawa nakładają obowiązek ich posiadania;

b). posiadania wiedzy i doświadczenia;

c). dysponowania odpowiednim potencjałem technicznym oraz osobami zdolnymi do wykonania

zamówienia;

d). sytuacji ekonomicznej i finansowej.

2.

Oświadczenie z § 2 ust. 1 pkt 1 Rozporządzenia Prezesa Rady Ministrów z dnia 30 grudnia 2009 r.

w sprawie rodzajów dokumentów, jakich może żądać Zamawiający od Wykonawcy, oraz form, w jakich te dokumenty mogą być składane (Dz. U. Nr 226, poz. 1817).

Oświadczamy, że brak jest podstaw do wykluczenia nas z przedmiotowego postępowania na podstawie art. 24 ust. 1 ustawy - Prawo zamówień publicznych z dnia 29.01.2004 r. (tekst jednolity z 2007 r., Dz. U. Nr 223, poz. 1655 z późn. zm.).

.....
(miejscowość, data) (imię i nazwisko (pieczęć) i podpis/
osoby/osób upoważnionych do
reprezentowania Wykona

Załącznik 10

Nazwa zadania:

„Opracowanie w Gminie Łądek Zdrój pięciu planów zagospodarowania przestrzennego dla: miejscowości Łądek Zdroju obszar Stary Zdrój A- Lasy, obszar Nowy Zdrój A- Stare Miasto, obręb Zatorze, miejscowości Lutynia, miejscowości Wojtówka”

Wykonawca:

nazwa firmy –

adres firmy –

OŚWIADCZENIA WYKONAWCY

Zgodnie z aktualnym wpisem do ewidencji działalności gospodarczej prowadzonej przez:.....
pod numerem:

.....
oświadczam, że nie podlegam wykluczeniu z postępowania na podstawie art. 24 ust. 1 pkt 2 ustawy - Prawo zamówień publicznych z dnia 29.01.2004 r. (tekst jednolity z 2007 r., Dz. U. Nr 223, poz. 1655 z późn. zm.), który mówi, że z postępowania wyklucza się Wykonawców, w stosunku do których otwarto likwidację lub których upadłość ogłoszono, z wyjątkiem Wykonawców, którzy po ogłoszeniu upadłości zawarli układ zatwierdzony prawomocnym postanowieniem sądu, jeżeli układ nie przewiduje zaspokojenia wierzycieli przez likwidację majątku upadłego.

.....
(miejscowość, data) (imię i nazwisko (pieczęć) i podpis/
osoby/osób upoważnionych do
reprezentowania Wykonawcy

Zał. nr 11

Nazwa zadania:

„Opracowanie w Gminie Łądek Zdrój pięciu planów zagospodarowania przestrzennego dla: miejscowości Łądek Zdroju obszar Stary Zdrój A- Lasy, obszar Nowy Zdrój A- Stare Miasto, obręb Zatorze, miejscowości Lutynia, miejscowości Wojtówka”

Wykonawca:

nazwa firmy –

adres firmy –

WYKAZ USŁUG

Przedkładam/my **wykaz wykonanych**, usług w okresie ostatnich trzech lat przed dniem wszczęcia postępowania o udzielenie zamówienia.

Lp	Zamawiający	Przedmiot zamówienia / w tym obszar mpzp/	Data wykonania	Strefy ochronne, tereny górnicze w obszarze mpzp
1				
2				
3				
4				

Uwaga :

Spełnienie tego warunku winno być udokumentowane poprzez załączenie referencji potwierdzających, że usługi zostały wykonane zgodnie z zasadami sztuki planistycznej i prawidłowo i terminowo ukończone (oryginał lub kopia poświadczona za zgodność z oryginałem przez oferenta) wystawionych przez Zamawiającego, podpisanych przez osoby upoważnionych do reprezentowania na zewnątrz tego Zamawiającego;

....., dnia

.....
podpis osoby/ osób / uprawnionej /nych / do reprezentowania Wykonawcy

Zał. nr 12

Nazwa zadania:

„Opracowanie w Gminie Łądek Zdrój pięciu planów zagospodarowania przestrzennego dla: miejscowości Łądek Zdroju obszar Stary Zdrój A- Lasy, obszar Nowy Zdrój A- Stare Miasto, obręb Zatorze, miejscowości Lutynia, miejscowości Wojtówka”

Wykonawca:

nazwa firmy –

adres firmy –

WYKAZ KADRY PROJEKTOWEJ

Lp .	Imię i Nazwisko zakres wykonywanych czynności	Kwalifikacje zawodowe wykształcenie, rodzaj i nr uprawnień	Przynależność do izb, stowarzyszeń	Informacja o podst. dyspon. osobą przez Wykonawcę- staż pracy
1				
2				
3				
4				

Uwaga :

Do wykazu Wykonawca zobowiązany jest załączyć dokumenty stwierdzające, że osoby które będą bezpośrednio uczestniczyć w realizacji zamówienia posiadają wymagane uprawnienia i kwalifikację oraz zaświadczenie o ich przynależności do izb i stowarzyszeń jeżeli przepisy prawa tego wymagają.. Dokumenty załączone do wykazu mają potwierdzać spełnienie warunku określonego punkcie V.2.4 niniejszej specyfikacji (oryginał lub kopia poświadczona za zgodność z oryginałem przez oferenta)

....., dnia

.....
podpis osoby/ osób / uprawnionej /nych / do reprezentowania Wykonawcy