

W lewym górnym rogu dokumentu
pieczęć podłużna Burmistrz Łądku Zdroju.

OGŁOSZENIE O PRZETARGU Nr IF.6840.21.2012 z dnia 16 maja 2012 r. na sprzedaż nieruchomości niezabudowanej.

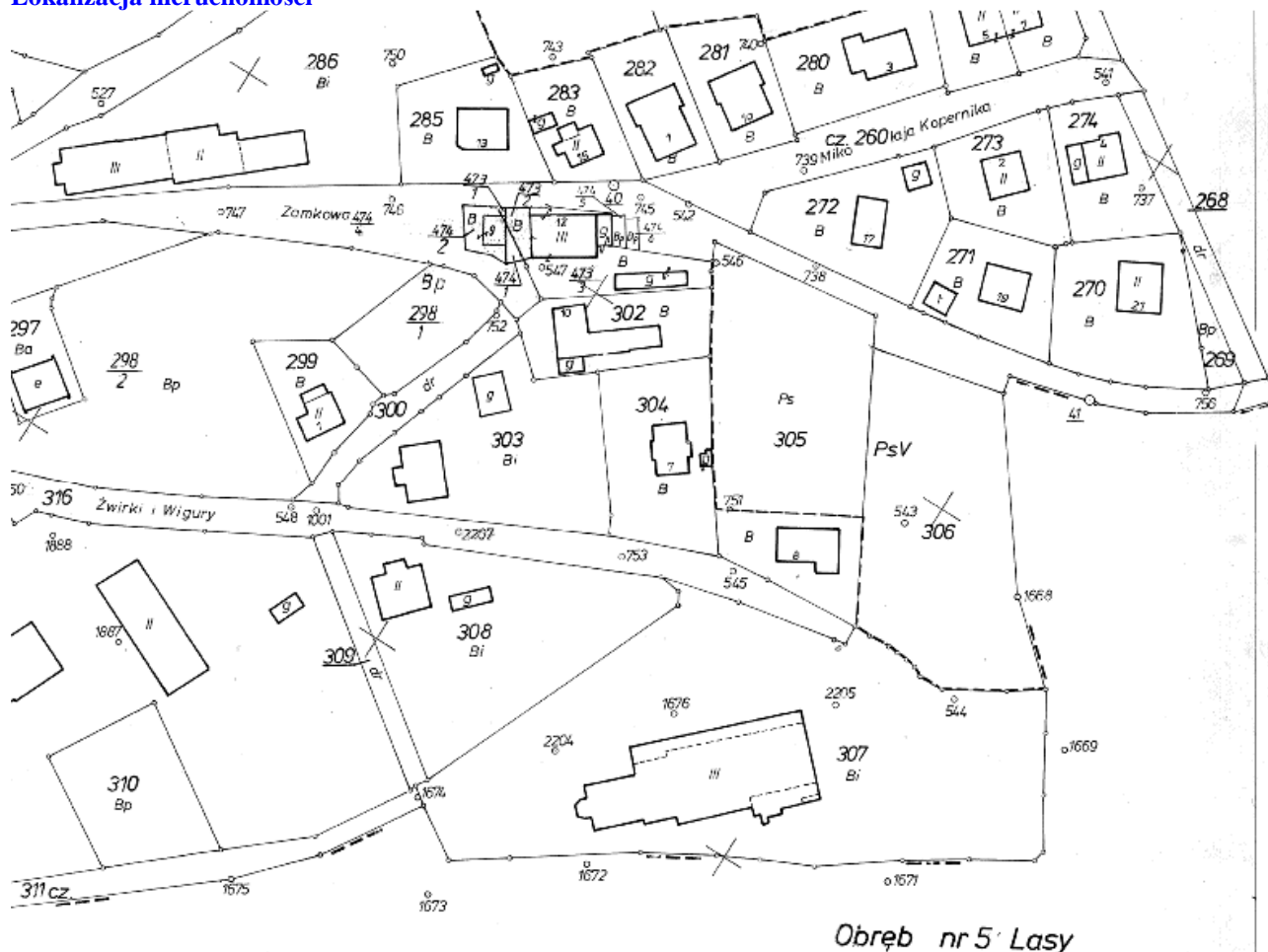
Burmistrz Łądku Zdroju działając na podstawie Rozporządzenia Rady Ministrów 14 września 2004 roku w sprawie sposobu i trybu przeprowadzenia przetargów oraz rokowań na zbycie nieruchomości (Dz. U. nr 207, poz. 208 ze zm.) podaje do publicznej wiadomości, że ogłasza **trzeci** ustny przetarg nieograniczony na sprzedaż niżej opisanej nieruchomości, stanowiącej własność Gminy Łądek Zdrój.

Własność nieruchomości

GMINA Łądek-Zdrój w drodze procesu komunalizacji mienia Skarbu Państwa, potwierdzonej decyzją Wojewody Wałbrzyskiego nr G.K.VIII-8225/177k/91 z dnia 12.12.1991r. jest właścicielem niezabudowanej działki gruntu położonej w Łądku-Zdroju, dla której Sąd Rejonowy w Kłodzku prowadzi księgę wieczystą SW1K/00092444/4, oznaczonej w ewidencji gruntów Starostwa Powiatowego w Kłodzku w jednostce rejestrowej JRG: 020808_4.0002.G138 obrębu Stary Zdrój jako:

Arkusz mapy	Numer	Położenie	Klasoużytek	Powierzchnia klasoużytku (ha)	Powierzchnia działki (ha)	KW
10	306	ŁĄDEK-ZDRÓJ	PsV	0.2772	0.2772	-

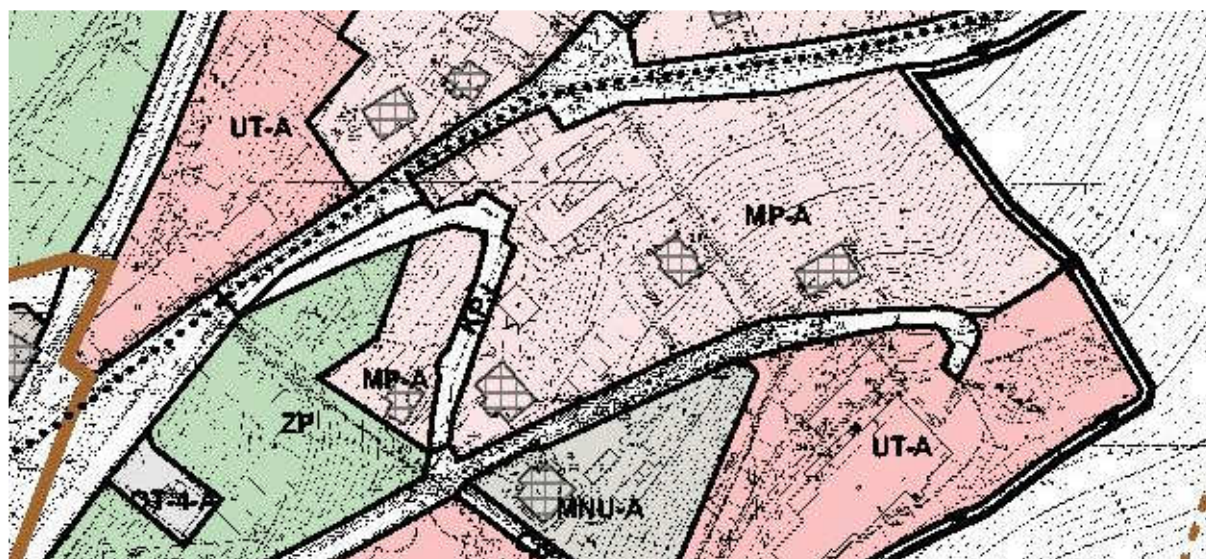
Lokalizacja nieruchomości



Przeznaczenie w planie zagospodarowania przestrzennego

W planie zagospodarowania przestrzennego miejscowości Łądek-Zdrój, uchwalonym przez Radę Miejską w Łądku-Zdroju uchwałą Nr XX/248/04 w dniu 25 marca 2004 roku (Dz. Urz. Woj. Dol. Nr 95, poz. 1708) w/w działka wchodzi w skład większego terenu oznaczonego symbolem MP-A, w strefie „A” ochrony uzdrowiskowej. Tereny oznaczone symbolem przeznaczenia MP przeznacza się na następujące funkcje odnoszące się do zabudowy i zagospodarowania: zabudowa mieszkaniowa, pensjonaty, urzędnia i usługi związane z funkcją uzdrowiskową, niezbędne obiekty infrastruktury technicznej i komunikacyjnej, drogi wewnętrzne, ścieżki rowerowe, oraz inne zrealizowane przed wejściem planu w życie, o ile są zgodne z przepisami szczególnymi. Pełny tekst planu zagospodarowania przestrzennego znajduje się na stronie:

<http://bip.ug-ladekzdroj.dolnyslask.pl/dokument.php?iddok=181&idmp=51&r=r>



Cena wywoławcza nieruchomości

100.000 zł (słownie: sto tysięcy złotych). Do wylicytowanej ceny doliczony zostanie podatek VAT w wysokości 23%.

Terminy poprzednich przetargów

16.03.2012, 30.03.2012r.

Podatek VAT

Zgodnie z art. 5 ust. 1 pkt 1 ustawy z dnia 11 marca 2004 r. o podatku od towarów i usług (j.t. Dz. U z 2011 r. Nr 177, poz. 1054) opodatkowaniu podatkiem od towarów i usług podlega odpłatna dostawa towarów i odpłatne świadczenie usług na terytorium kraju. Stosownie do przepisu art. 43 ust. 1 pkt 9 ww. ustawy, zwalnia się od podatku dostawę terenów niezabudowanych innych niż tereny budowlane oraz przeznaczone pod zabudowę. Zatem opodatkowaniu podlega dostawa terenów budowlanych bądź przeznaczonych pod zabudowę. W myśl art. 146a pkt 1 ustawy w okresie od dnia 1 stycznia 2011 r. do dnia 31 grudnia 2013 r. podstawowa stawka podatku wynosi 23%.

Obciążenia

Nieruchomość jest wolna od obciążeń i zadłużeń, nie jest obciążona ograniczonymi prawami rzeczowymi, ani ograniczeniami w rozporządzaniu. Nie istnieją żadne nie wykonane roszczenia prywatno-prawne osób trzecich. Nieruchomość nie była przedmiotem umów zobowiązaniowych a nadto nie toczą się żadne postępowania administracyjne lub sądowe, których byłaby przedmiotem. Przeciwko tutejszej Gminie nie są prowadzone żadne postępowania egzekucyjne. Gmina nie jest w upadłości ani nie prowadzi w tej sprawie postępowań układowych.

Koszty i opłaty

Koszty związane z przygotowaniem nieruchomości do sprzedaży zostały wliczone do ceny wywoławczej. Natomiast wszelkie koszty związane z zawarciem umowy notarialnej przenoszącej własność jak: taksa notarialna wraz z podatkiem VAT, opłaty sądowe i opłaty za wypisy aktu notarialnego obciążają nabywcę.

Uwagi

1. Sprzedaż nieruchomości odbywa się według stanu prawnego uwidocznionego w ewidencji gruntów. Gmina Łądek Zdrój nie ponosi odpowiedzialności za ewentualne późniejsze zmiany powierzchni czy klasyfikacji gruntów wynikłe na skutek prowadzenia prac geodezyjnych.
2. Nadto, sprzedaż odbywa się w stanie istniejącego uzbrojenia podziemnego i naziemnego terenu, określonego w dniu sprzedaży tej nieruchomości na mapie zasadniczej prowadzonej przez Powiatowy Ośrodek Dokumentacji Geodezyjnej i Kartograficznej w Kłodzku, który nie wyklucza istnienia w terenie innych, nie wykazanych na mapie budow i urządzeń podziemnych, które nie były zgłoszone do inwentaryzacji lub o których brak jest informacji w instytucjach branżowych, przy czym w przypadku związanych z tym faktem ewentualnych kolizji projektowych nabywca przeniesie stosowne media na własny koszt, po dokonaniu przewidzianych prawem uzgodnień i uzyskaniu pozwoleń.
3. Geodezyjne okazanie granic przez uprawnionego geodetę może nastąpić na wniosek nabywcy za dodatkowa opłatą.

Procedura sprzedaży

Niniejsze ogłoszenie zostaje podane do publicznej wiadomości dnia 16 maja 2012 r. poprzez wywieszenie na tablicy ogłoszeniowej w UMiG w Łądku Zdroju, na stronach internetowych Urzędu Miasta i Gminy w Łądku Zdroju www.ladek.pl, oraz w Biuletynie Informacji Publicznej – nieruchomości komunalne <http://bip.ug-ladekzdroj.dolnyslask.pl/dokument.php?iddok=652&idmp=7&r=r> a także w prasie lokalnej – Tygodnik Powiatowy Euroregio Glacensis.

Przetarg odbędzie się dnia 18 czerwca 2012 r.

w Urzędzie Miasta i Gminy w Łądku-Zdroju pokój nr 26, III p, o godz.13⁰⁰

Cena wywoławcza wynosi : 100.000 zł. +23% podatku VAT

Wadium: 6.000 zł

Postąpienie minimalne: o wysokości postąpienia decydują uczestnicy przetargu, z tym że postąpienie nie może wynosić mniej niż 1% ceny wywoławczej z zaokrągleniem w górę do pełnych dziesiątek złotych, tj. **1.230 zł.**

Warunkiem przystąpienia do przetargu jest wpłacenie (w pieniądzu) określonego w ogłoszeniu wadium, z takim rozliczeniem, aby należna kwota znalazła się na koncie Urzędu Miasta i Gminy Łądek-Zdrój w Powiatowym Banku Spółdzielczym w Strzelinie Oddział w Łądku-Zdroju nr konta **39 9588 0004 3900 1111 2000 0060** w nieprzekraczalnym terminie dnia 14 czerwca 2012r.- włącznie. Na dowodzie wpłaty należy zaznaczyć "Przetarg nr IF.6840.21.2011 Łądek Zdr. ul. Zamkowa". Dowód wniesienia wadium przez uczestnika przetargu podlega przedłożeniu komisji przetargowej przed otwarciem przetargu.

Wadium uczestnika, który wygrał przetarg zostanie zaliczone na poczet ceny sprzedaży. Pozostałym uczestnikom wadium zostanie zwrócone niezwłocznie, jednak nie później niż w ciągu 3 dni od dnia odpowiednio: odwołania, zamknięcia, unieważnienia przetargu lub jego zakończenia wynikiem negatywnym. Wadium przepada na rzecz Gminy Łądek-Zdrój, w razie uchylenia się uczestnika przetargu, który wygrał przetarg od zawarcia umowy sprzedaży w terminie podanym w zawiadomieniu.

W celu ustalenia listy uczestników przetargu osoby fizyczne zobowiązane są przedstawić komisji przetargowej dokument stwierdzający ich tożsamość, osoby fizyczne prowadzące działalność

gospodarczą - zaświadczenie o wpisie do ewidencji działalności gospodarczej, umowę spółki cywilnej, podmioty, na które przepisy ustaw nakładają obowiązek uzyskania wpisu do Krajowego Rejestru Sądowego – aktualny odpis z Krajowego Rejestru Sądowego; pełnomocnicy – pełnomocnictwo oraz dokument stwierdzający ich tożsamość.

Osoby przystępujące do przetargu zobowiązane są do złożenia oświadczenia (w dniu przetargu na liście obecności), że wyrażają zgodę na przetwarzanie danych osobowych przez Urząd Miasta i Gminy w Łądku-Zdroju w związku z przetargiem na sprzedaż nieruchomości (podst. prawna art. 23 ust. 1 pkt. 1 i 2 oraz art. 24 ustawy z dnia 29.08.1997 - o ochronie danych osobowych (tekst jednolity Dz. U. z 2002 r. nr 101 poz.926 ze zm.) oraz, że zapoznały się ze stanem technicznym przedmiotu przetargu i nie wnoszą z tytułu stanu technicznego oraz ewentualnych wad ukrytych przedmiotu przetargu żadnych zastrzeżeń.

Przetarg jest ważny bez względu na ilość uczestników, jeżeli choć jeden uczestnik zaoferuje co najmniej jedno postąpienie powyżej ceny wywoławczej. Po ustaniu zgłaszania postąpień przewodniczący komisji przetargowej wywołuje trzykrotnie ostatnią, najwyższą cenę i zamyka przetarg, a następnie ogłasza imię i nazwisko albo nazwę lub firmę osoby, która przetarg wygrała.

Uczestnik przetargu może zaskarżyć czynności związane z jego przeprowadzeniem do Burmistrza Łądku- Zdroju za pośrednictwem w terminie 7 dni od dnia ogłoszenia wyniku przetargu.

Ustalenie terminu zawarcia umowy notarialnej nastąpi do 3-ch tygodni licząc od daty przetargu.

Burmistrz Łądku-Zdroju zastrzega sobie możliwość odwołania przetargu z uzasadnionej przyczyny. Informacja o odwołaniu zostanie ogłoszona w formie właściwej dla ogłoszenia o przetargu.

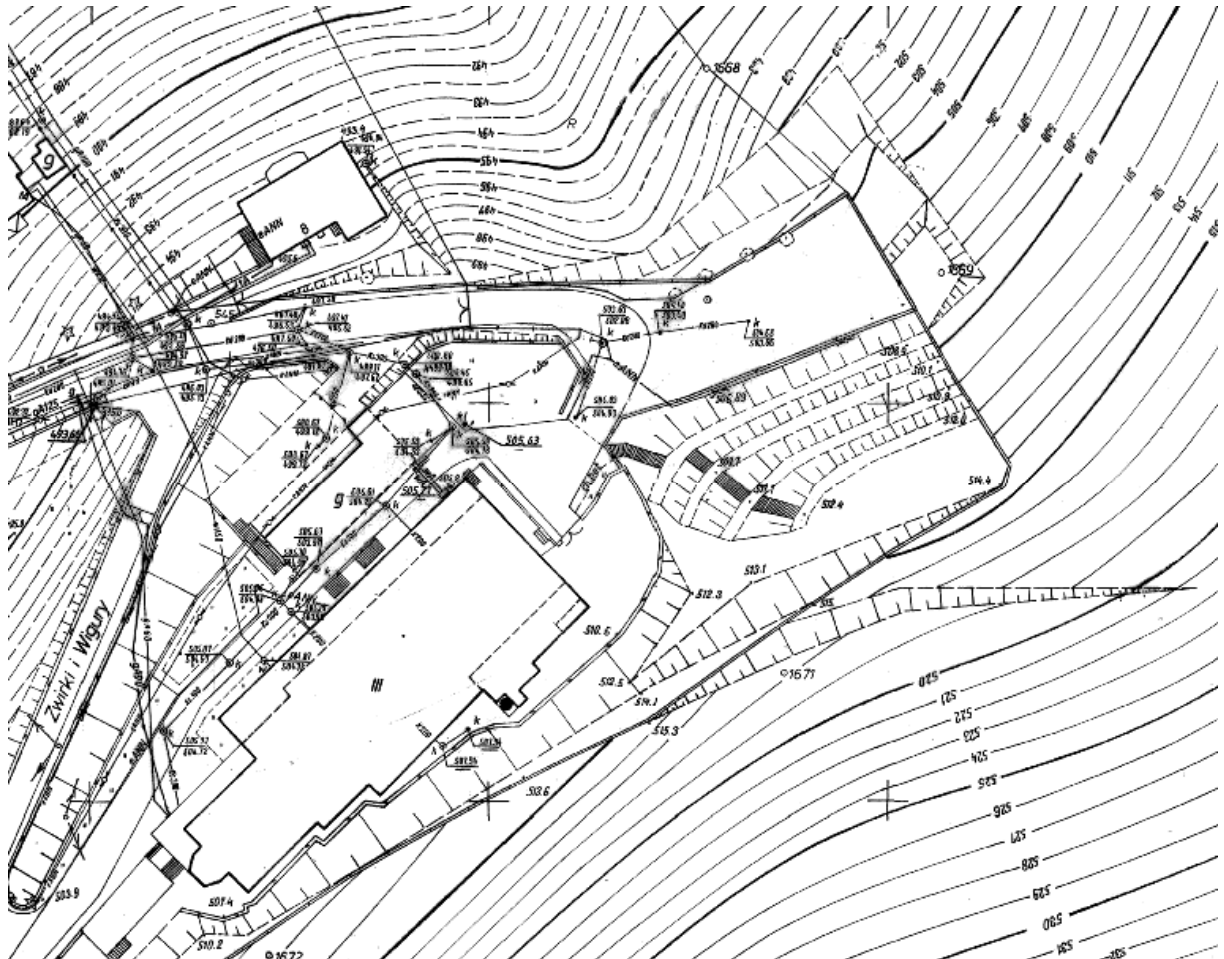
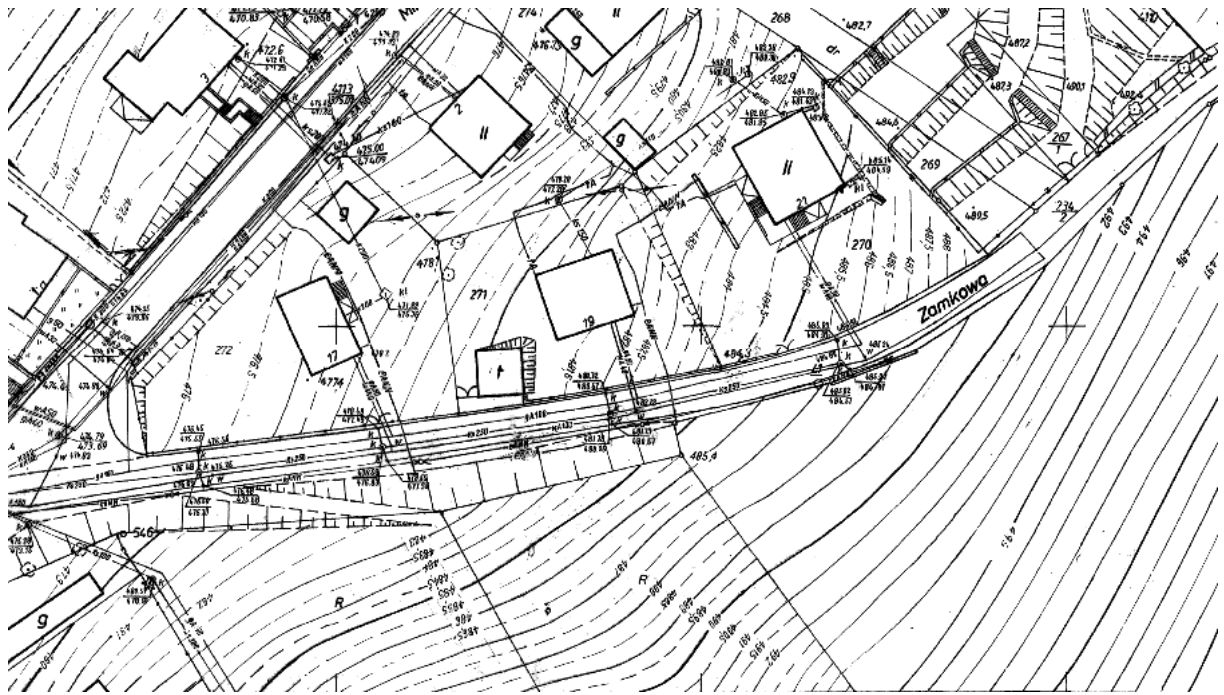
Cena nieruchomości sprzedawanej w drodze przetargu podlega zapłacie nie później niż do dnia zawarcia umowy przenoszącej własność.

W prawym dolnym rogu dokumentu pieczęć podłużna o treści „Z upoważnienia Burmistrza ZASTĘPCA BURMISTRZA ŁĄDKA-ZDROJU mgr Łukasz Waluś” - podpis nieczytelny.

Informację wytworzył:	Roman Kubica
Informację zweryfikował:	Jadwiga Kuryluk-Kądziela
Data wytworzenia:	16 maja 2012r.

Mapa zasadnicza

W obrębie działki brak jest sieci technicznych, jednakże istnieje możliwość przyłączenia uzbrojenia działki do sieci wodociągowej, kanalizacyjnej, gazowej lub elektroenergetycznej, które znajdują się w przyległych ulicach :Zamkowej i Żwirki i Wigury. Formalności i koszty podłączenia ich do działki spoczywają na kupującym.



GEOPORTAL POWIATU KŁODZKIEGO

<http://87.105.201.100/pls/apex/f?p=MAPA:112:461018725835602>

LADEK-ZDRÓJ

<http://www.youtube.com/watch?v=2mC8-wo-LIQ&feature=related>