



Urząd Miasta i Gminy Łądek-Zdrój

Ratusz – Rynek 31, 57-540 Łądek-Zdrój, tel. (074) 81 17 850, fax (074) 81 47 418,
www.ladek.pl, e-mail: umig@ladek.pl

Łądek Zdrój, dnia 10.10.2014 r.

IF.6164.7.2014.409

GMINA ŁĄDEK ZDRÓJ
ul. Rynek 31
57-540 Łądek Zdrój
NIP 881-10-01-664. REGON 890718113

ZAPYTANIE OFERTOWE

Gmina Łądek Zdrój zaprasza do składania ofert na wykonanie prac pielęgnacyjnych drzew stanowiących pomniki przyrody (zadanie obejmuje również wycinkę drzew nie objętych ochroną pomnikową), według dołączonego zestawienia (zał. nr1) oraz zgodnie z Decyzją Starosty Kłodzkiego OŚR.613.426.2014.RL1 z dnia 09.10.2014 roku (zał.nr.6).

Zamawiający rozpatrzy jedynie oferty złożone z zastrzeżeniem dopełnienia przez oferentów warunków udziału w postępowaniu określonych przez Zamawiającego, jak poniżej:

Warunki udziału w postępowaniu oraz opis sposobu dokonania oceny spełnienia tych warunków wraz z wykazem wymaganych oświadczeń lub dokumentów, jakie mają dostarczyć wykonawcy w celu potwierdzenia spełnienia warunków udziału w postępowaniu:

1. Wiedza i doświadczenie
Opis sposobu dokonywania oceny spełnienia tego warunku
 - 1.1 Za spełnienie warunku posiadania niezbędnego doświadczenia Zamawiający uzna wykonanie przez Wykonawcę w okresie ostatnich 3 lat (a jeżeli okres prowadzenia działalności jest krótszy – w tym okresie) przed upływem terminu składania ofert min. 2 (dwa) zadania, w zakresie wykonania prac pielęgnacyjnych / zabezpieczenia na drzewach stanowiących pomniki przyrody (wymaganym jest aby zakres prac przewidywał cięcia pielęgnacyjne w koronach minimum 20 drzew dla każdego zadania oraz montaż wiązań w koronach drzew zabezpieczających nie mniej niż 5 drzew dla każdego z zadań), z podaniem ich rodzaju i wartości, daty i miejsca wykonania oraz załączeniem dokumentów potwierdzających, że roboty te zostały wykonane zgodnie z zasadami sztuki ogrodniczej / arborystycznej i prawidłowo ukończone.
 - 1.2 Potwierdzenie spełnienia powyższych warunków udziału w postępowaniu odbywać się będzie wg zasady spełnia / nie spełnia, na podstawie przedłożonych przez Wykonawcę dokumentów i oświadczeń, w tym wykazu robót na druku według zał.nr.5. Do wykazu robót należy dołączyć dokumenty potwierdzające, że wykazane roboty zostały wykonane zgodnie z zasadami sztuki ogrodniczej / arborystycznej i prawidłowo ukończone (np: protokół odbioru końcowego robót, referencje).
2. Osoby zdolne do wykonania zamówienia
Opis sposobu dokonywania oceny spełnienia tego warunku
 - 2.1 Za spełnienie warunku dysponowania osobami zdolnymi do wykonania zamówienia Zamawiający uzna dysponowanie osobami:
 - 2.2 min. 1 osobą sprawującą nadzór nad robotami prowadzonymi na terenie parku zabytkowego, przez osoby posiadające uprawnienia do kierowania pracami na terenach zieleni urządzonej, zgodnie z § 8 ust. 3 i 4 Rozporządzenia Ministra Kultury z dnia 9 czerwca 2004r. w sprawie w sprawie prowadzenia prac konserwatorskich, restauratorskich, robót budowlanych, badań konserwatorskich i architektonicznych, a także innych działań przy zabytku wpisanym do rejestru zabytków oraz badań archeologicznych i poszukiwań ukrytych lub porzuconych

zabytków ruchomych. Wymagane jest również, aby pozostałe osoby uczestniczące w wykonywaniu zamówienia, spełniały wymagania określone w § 8 ust.4 wyżej cytowanego Rozporządzenia

- 2.3 Potwierdzenie spełnienia powyższych warunków udziału w postępowaniu odbywać się będzie wg zasady spełnia / nie spełnia, na podstawie przedłożonych przez Wykonawcę dokumentów i oświadczeń, w tym oświadczenie, że zostanie zapewniony nadzór nad robotami prowadzonymi na terenie parku zabytkowego, osoby posiadającej uprawnienia do kierowania pracami na terenach zieleni zabytkowej oraz że osoby uczestniczące w wykonywaniu zamówienia, spełniają wymagania o których mowa w § 8 ust.4 Rozporządzenia Ministra Kultury z dnia 9 czerwca 2004r. w sprawie w sprawie prowadzenia prac konserwatorskich, restauratorskich, robót budowlanych, badań konserwatorskich i architektonicznych, a także innych działań przy zabytku wpisanym do rejestru zabytków oraz badań archeologicznych i poszukiwań ukrytych lub porzuconych zabytków ruchomych – zał.nr3, oraz na podstawie przedłożonego wykazu osób, które będą uczestniczyć w wykonywaniu zamówienia – zał.nr.2
- 2.4 Ponadto za spełnienie warunku dysponowania osobami zdolnymi do wykonania zamówienia Zamawiający uzna dysponowanie min.2 osobami, które posiadają ukończony kurs i zdany egzamin European Treeworker
- 2.5 Potwierdzenie spełnienia powyższych warunków udziału w postępowaniu odbywać się będzie wg zasady spełnia / nie spełnia, na podstawie przedłożonych przez Wykonawcę dokumentów w tym certyfikatu European Treeworker dla każdej z osób (określonych w zał.nr2) które mają brać udział w wykonaniu zadania.
- 2.6 Ponadto za spełnienie warunku dysponowania osobami zdolnymi do wykonania zamówienia Zamawiający uzna dysponowanie min. 1 osobą, posiadającą certyfikat potwierdzający odbyte szkolenie przeprowadzone przez producenta danego z wiązań stosowanych do zabezpieczania koron drzew przed ich rozłamaniem, które zostanie zastosowane przez Wykonawcę.
- 2.7 Potwierdzenie spełnienia powyższych warunków udziału w postępowaniu odbywać się będzie wg zasady spełnia / nie spełnia, na podstawie przedłożonych przez Wykonawcę dokumentów w tym certyfikatu potwierdzającego odbyte szkolenie z montażu wiązań stosowanych do zabezpieczania koron drzew przed ich rozłamaniem, dla osoby która będzie wykonywała wiązania (według zał.nr2). Wykonawca jest zobowiązany jednocześnie do złożenia oświadczenia stwierdzającego jakie zostaną zastosowane wiązania do zabezpieczenia koron drzew (zał.nr.2).

3. Wymagania dotyczące prac / usług:

- 3.1 Wykonawca jest odpowiedzialny za prowadzenie prac / usług zgodnie z umową, jest odpowiedzialny za jakość ich wykonania i za jakość zastosowanych materiałów oraz za ich zgodność ze sztuką ogrodniczą / arborystyczną oraz uzgodnieniami z Zamawiającym, jak również zgodnie z decyzjami służb konserwatorskich (Konserwatora Zabytków). Do prac winni być dopuszczeni wykonawcy mający przygotowanie zawodowe i udokumentowane doświadczenie zawodowe.
- 3.2 Prace / usługi należy prowadzić zgodnie z ogólnie przyjętymi zasadami sztuki ogrodniczej / arborystycznej, z należytą starannością i fachowością, przez osoby do tego uprawnione odpowiednio przeszkolone oraz przygotowane, w przypadkach wymaganych prawem pod nadzorem osób uprawnionych.
- 3.3 Prace polegające na usunięciu drzew (łącznie do usunięcia jest przewidzianych 44 drzewa) zostały wskazane w decyzji (OŚR.613.426.2014.RL1 z dnia 09.10.2014 roku) Starosty Kłodzkiego (zał. nr6)

4. Wymagania dotyczące materiałów:

- 4.1 Wykonawca jest odpowiedzialny za użyte i zastosowane materiały do wiązania koron drzew (zabezpieczenia ich przed rozłamaniem) oraz za ich zgodność ze sztuką arborystyczną (w tym dobór odpowiedniego typu wiązania i jego wytrzymałość). Wymaganym jest aby do wiązania koron drzew zastosować jedynie materiały posiadające certyfikaty świadczące o ich przydatności do tego typu zastosowań, w tym odporność na UV, odporność na warunki atmosferyczne,

odporność na zerwanie przy danych obciążeniach (np. 2, 4, 8 ton w zależności od zastosowanej liny) i nie pogorszenia tych parametrów wytrzymałości przez co najmniej 10 lat (co oznacza że przy zastosowaniu np. liny o wytrzymałości 2t, jej wytrzymałość na zerwanie przez kolejne 10 lat ma być nie mniejsza niż 2t).

- 4.2 Wymaganym jest, aby do każdego wiązania był zamontowany znacznik (w postaci kolorowego pierścienia z tworzywa sztucznego montowanego na linie, w kolorze odpowiadającym dacie określającej rok zamontowania danego wiązania), w taki sposób aby był widoczny i czytelny bez konieczności wchodzenia na drzewo.
- 4.3 Po wykonaniu prac polegających na montażu wiązań koron drzew, Wykonawca dostarczy Zamawiającemu certyfikaty potwierdzające montaż danego typu wiązania, ich parametry techniczne, zgodność zastosowania (do zabezpieczania korona drzew przed rozłamaniem), wraz z oświadczeniem i zestawieniem poszczególnych drzew w formie tabelarycznej (zgodnie z zał. nr1) z których będzie wynikało na jakim drzewie jakie zastosowano wiązania (jaki typ np-COBRA, BOA, GLENSTEIN, GEFA itp, jaki rodzaj np-statyczne, dynamiczne i jaka wytrzymałość np-2t, 4t, 8t) oraz gwarancję wykonanych wiązań na co najmniej 10lat, licząc od daty odbioru przedmiotu zamówienia. Wykonawca zobowiązany jest do okresowej kontroli zamontowanych wiązań (minimum co 2 lata), określającej stan wiązań i dalszych wskazań co do postępowania z danym drzewem oraz sporządzenia i dostarczenia Zamawiającemu protokołów (wraz z wskazaniem i zaleceniami) z przeprowadzanych kontroli.
5. wykaz pozostałych wymaganych oświadczeń lub dokumentów, jakie mają dostarczyć wykonawcy w celu potwierdzenia spełniania warunków udziału w postępowaniu
- 5.1 W celu wykazania spełniania przez Wykonawcę warunków udziału w postępowaniu, do oferty należy dołączyć Wypełniony i podpisany formularz oferty - na druku wg ZAŁ.NR4.

W celu wyceny prac wymaganym jest aby Oferent dokonał wizji lokalnej i zapoznał się z warunkami zlecenia.

Prace muszą być wykonane najpóźniej do dnia 15 listopada 2014 roku (w związku z podpisaną umową dotacji – Nr PO-FR/01/2014, nie jest możliwym przedłużenie terminu wykonania zadania)

Informacji szczegółowych można uzyskać u inspektora do spraw Leśnictwa i Ochrony Środowiska UMiG (w pok.nr.22, II piętro Urzędu Miasta i Gminy, ul. Rynek 31, 57-540 Łądek Zdrój).

ofertę należy złożyć w formie pisemnej w Urzędzie Miasta i Gminy, ul. Rynek 31, 57-540 Łądek Zdrój (pok. nr 1 – Biuro Obsługi Klienta), bądź za pośrednictwem poczty elektronicznej na adres: lesnictwo@ladek.pl, lub faxem 748147418 , w terminie do dnia 21.10.2014 roku.

Sprawę prowadzi:
Mariusz Krynicki
tel. 74 8 117 874
668400545

BURMISTRZ
Łądek Zdrój

mgr inż. Kazimierz Szkudlarek



Urząd Miasta i Gminy Łądek-Zdrój

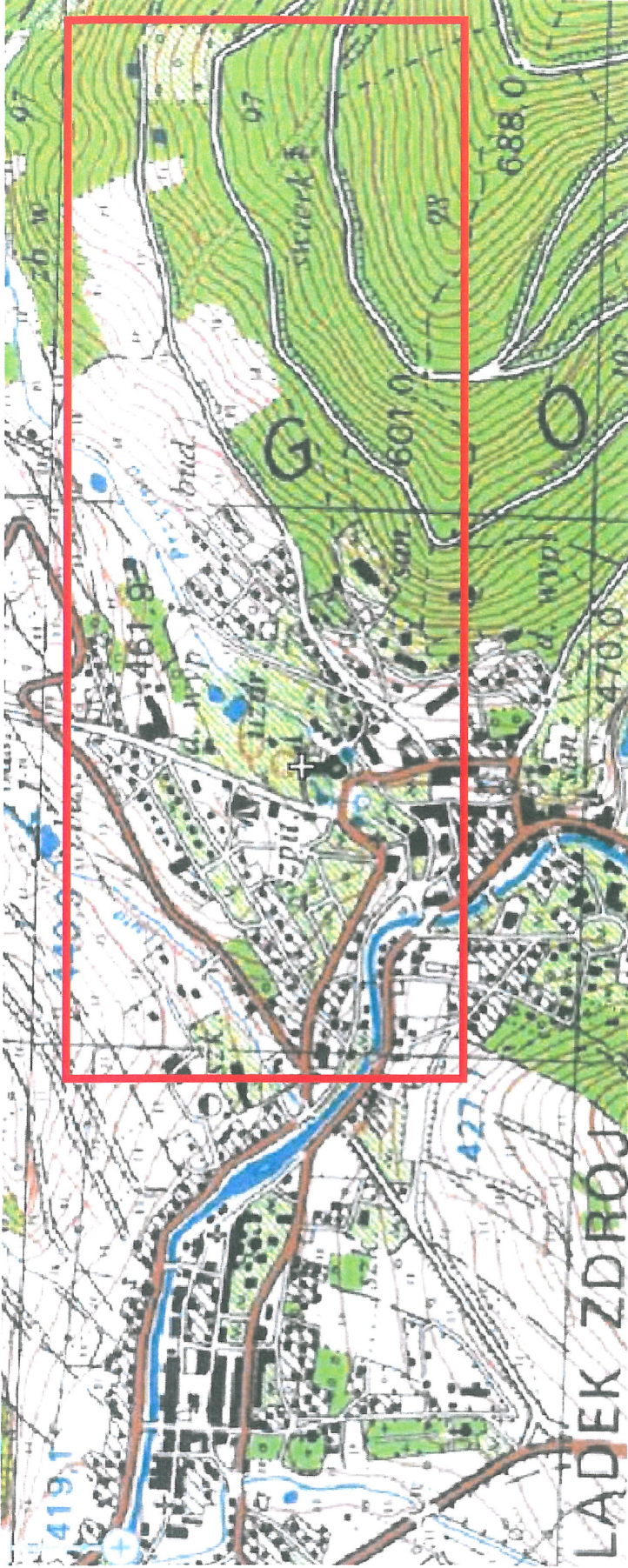
Ratusz – Rynek 31, 57-540 Łądek-Zdrój, tel. (074) 81 17 850, fax (074) 81 47 418,
www.ladek.pl, e-mail: umig@ladek.pl

zał.nr1

Charakterystyka Pomników przyrody wytypowanych do przeprowadzenia zabiegów pielęgnacyjnych:

1:

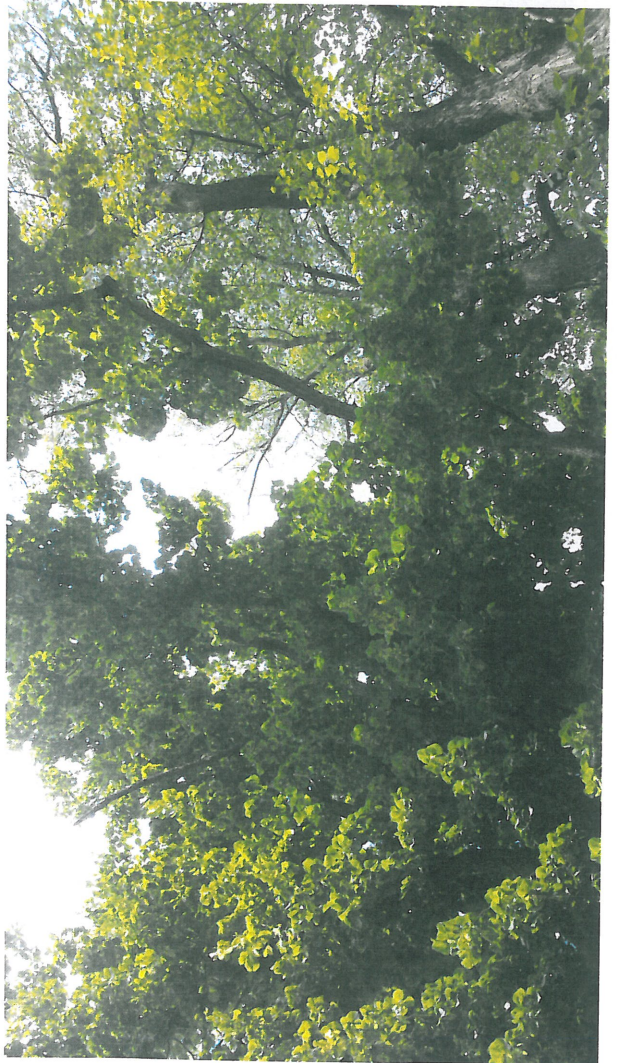
Lp. Wg karty ewidencyjnej wykazu pomników przyrody	Nazwa pomnika przyrody (jak w akcie prawnym o ustanowieniu)	Data utworzenia pomnika przyrody	Obowiązująca podstawa prawna wraz z oznaczeniem miejsca ogłoszenia aktu prawnego	Opis pomnika przyrody	Obwód na wysokości 1,3 m [cm]	Wys. [m]	Gmina	Miejscowość	Obręb ewidencyjny	Nr działki ewidencyjnej	Położenie geograficzne (długość geograficzna, szerokość geograficzna)		Opis lokalizacji	Forma własności
											E	N		
11	Różne gatunki	12.03.1988	ROZPORZĄDZENIE Nr 11 WOJEWODY DOLNOŚLĄSKIEGO z dnia 8 sierpnia 2008 roku w sprawie pomników przyrody, znajdujących się na terenie województwa dolnośląskiego ; Dziennik Województwa Dolnośląskiego Nr.221, poz.2494, z roku 2008 (Wrocław, dnia 19 sierpnia 2008 roku) Data aktu: 2008.08.08 ; Data ogłoszenia: 2008.08.19 ; Wejście w życie: 2008.09.03	Pomnik przyrody ożywionej - Klon jawor- 13szt; Jesion wyniosły- 12szt, Lipa drobnolistna- 1szt, Lipa szerokolistna- 1szt.	Jw-430 Jś-470 Jś-192 Jś-272 Jś-210 Jw-192 Jś-187 Jw-177 Jś-328 Jś-282 Jw-236 Jw-332 Jw-237 Jw-223 Jw-176 Jś-346 Jw-481 Lp.dr-392 Lp.sz-389 Jw-461 Jś-361 Jw-385 Jw-348 Jw-371 Jś-286 Jś-362 Jś-341		Łądek Zdrój	Łądek Zdrój	Lasy	3;97 obręb Lasy	350968 350948 350909 350884 350870 350855 350835 350817 350778 350760 350744 350726 350709 350652 350632 350490 350466 350459 350410 350391 350382 350360 350342 350312 350300 350289	277679 277673 277683 277684 277685 277678 277676 277670 277665 277661 277653 277649 277641 277637 277631 277631 277567 277559 277531 277519 277511 277494 277486 277468 277459 277451	Aleja drzew wielogatunkowych, składająca się w przeważającej mierze z jednego rzędu drzew (bliżej Łąka 2 rzędu), biegnąca od przedłużenia ul. Zamkowej w kierunku wyciągu narciarskiego - mija kamienny krzyż na wysokości wyciągu i biegnie w kierunku lasów do ujęcia wody	dz.nr 474/7 oraz 474/8 Własność: Gmina Łądek Zdrój ; dz.nr 3/97 Własność: Skarb Państwa Zarząd: Państwowe Gospodarstwo Leśne Lasy Państwowe Nadleśnictwo Łądek Zdrój



Lokalizacja Pomnika Przyrody – Aleja Drzew







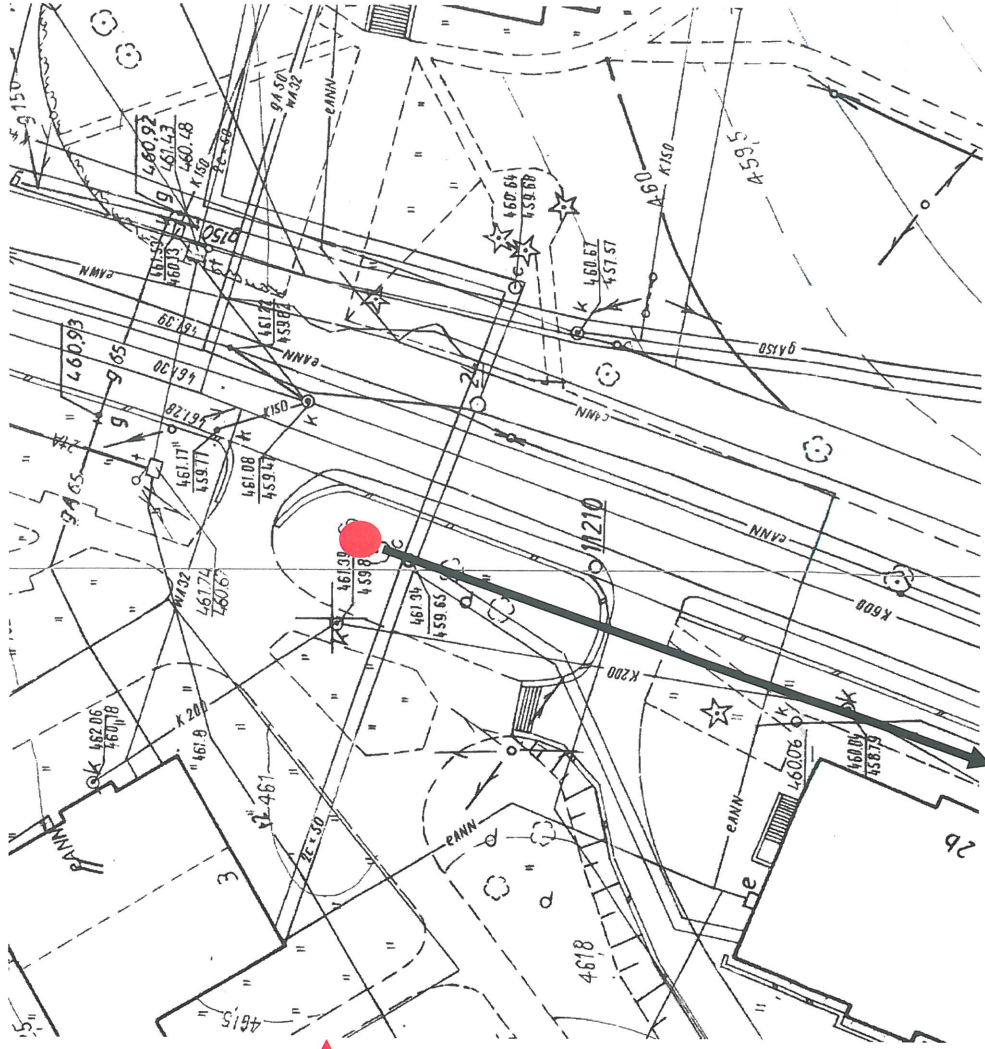
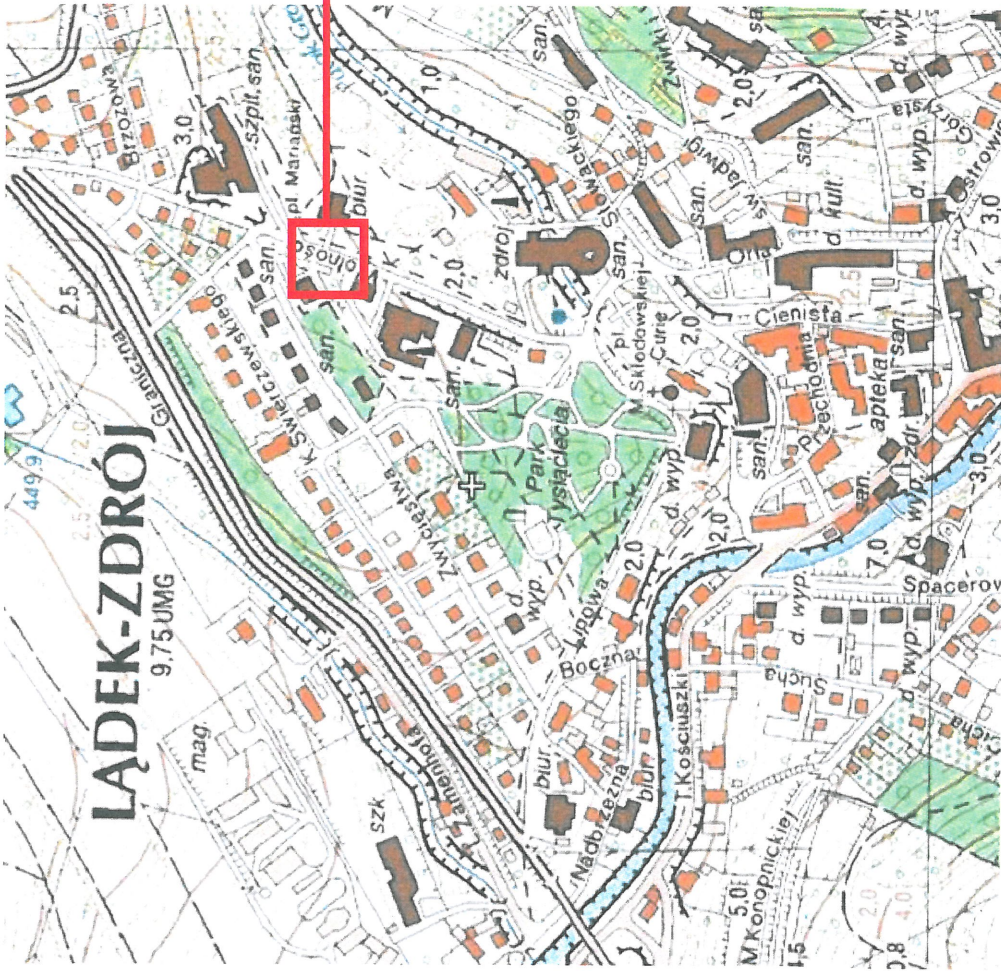






2:

Lp. Wg karty evidencyjnej wykazu pomników przyrody	Nazwa pomnika przyrody (jak w akcie prawnym o ustanowieniu)	Data utworzenia pomnika przyrody	Obowiązująca podstawa prawna wraz z oznaczeniem miejsca ogłoszenia aktu prawnego	Opis pomnika przyrody	Obwód na wysokości 1,3 m [cm]	Wys. [m]	Gmina	Miejscowość	Obręb evidencyjny	Nr działki evidencyjnej	Położenie geograficzne (długość geograficzna, szerokość geograficzna)		Opis lokalizacji	Forma własności
											E	N		
3	Dąb szypułkowy (<i>Quercus robur</i>)	12.03.1988	ROZPORZĄDZENIE Nr 11 WOJEWODY DOLNOŚLĄSKIEGO z dnia 8 sierpnia 2008 roku w sprawie pomników przyrody, znajdujących się na terenie województwa dolnośląskiego ; Dziennik Województwa Dolnośląskiego Nr.221, poz.2494, z roku 2008 (Wrocław, dnia 19 sierpnia 2008 roku) Data aktu: 2008.08.08 ; Data ogłoszenia: 2008.08.19 ; Wejście w życie: 2008.09.03	Pomnik przyrody ożywionej - Dąb szypułkowy (<i>Quercus robur</i>) - pojedyncze drzewo	465	19	Łądek Zdrój	Łądek Zdrój	Stary Zdrój	105/4	349794	277550	Na trawniku przy ul. Wolności 3, obok szpitala "Józef" na wysokości Dyrekcji Uzdrowiska Łądek - Długopole S.A.	Własność: Skarb Państwa; Użytkowanie wieczyste: Uzdrowisko Łądek - Długopole S.A.



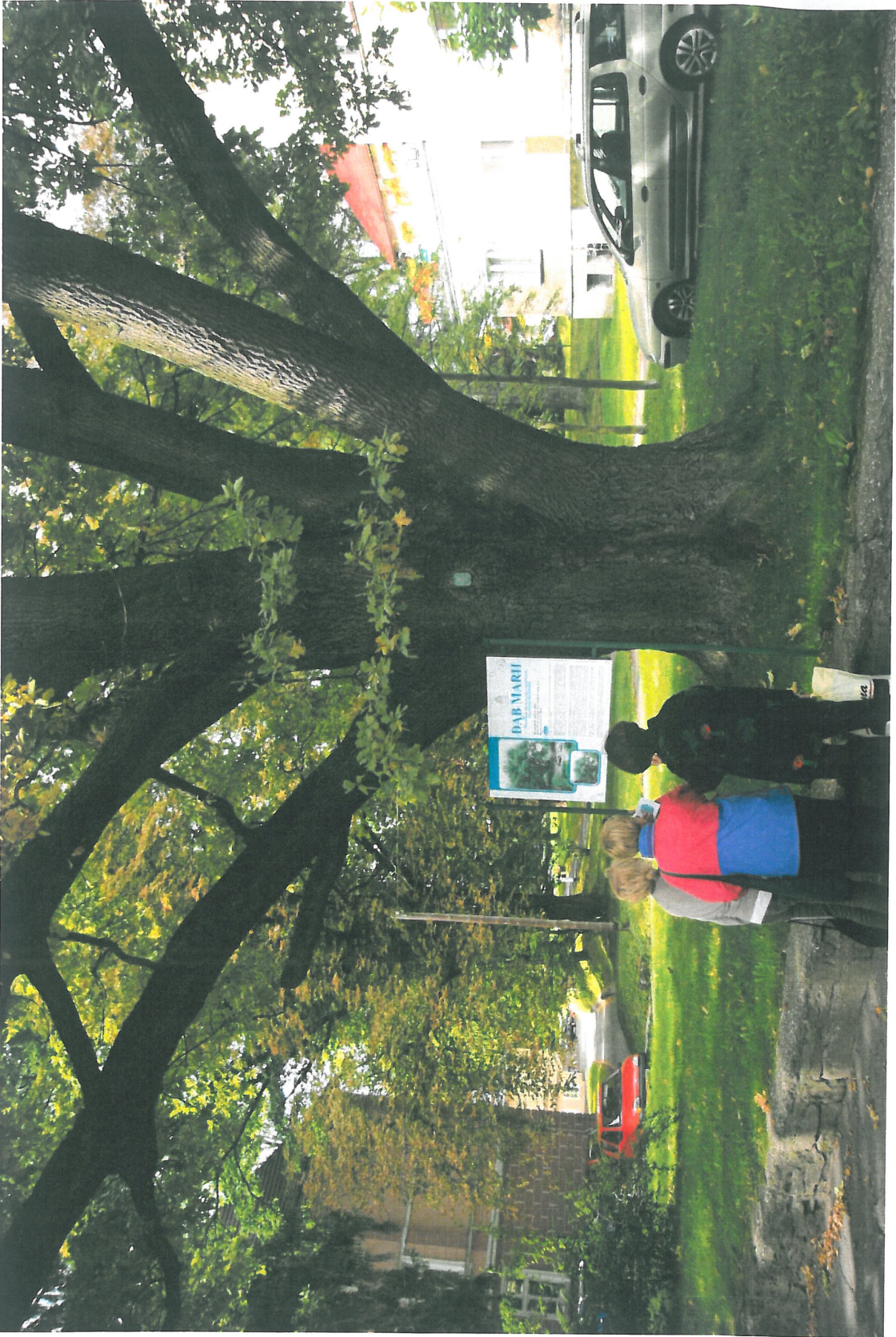
Lokalizacja drzewa – dąb szypułkowy o obwodzie pnia 465cm











zakres prac do wykonania na wskazanych pomnikach przyrody:

nr obiektu	nr w obiekcie	gatunek nazwa polska	parametry dendrometryczne		opis charakterystyki obiektu	proponowane zakres prac pielęgnacyjnych do wykonania		
			obwód	wysokość		zasięg korony	cięcia w koronie	wiązania w koronie
11	2	jesion wyniosły	335	35	11	drzewo rozwidła się na wysokości 3,5m oraz na wysokości 5m, w koronie występuje susz gałęziowy gruby wielkości 15% oraz odłamane zawieszane gałęzie. Przy drzewie rosną inne dwa drzewa gatunku świerk zwyczajny powodujące deformację korony "pomnika"	wykonać cięcia pielęgnacyjne w koronie drzewa, usunąć 2 drzewa gatunku świerk zwyczajny	
	3	jesion wyniosły	202	35	10	drzewo rozwidła się na wysokości 3m oraz na wysokości 4,5m, w koronie występuje susz gałęziowy gruby wielkości 10%. Przy drzewie rosną inne dwa drzewa gatunku świerk zwyczajny oraz buk pospolity powodujące deformację korony "pomnika"	wykonać cięcia pielęgnacyjne w koronie drzewa, usunąć 2 drzewa gatunku świerk zwyczajny (1szt) oraz buk pospolity (1szt)	
	4	jesion wyniosły	260	30	10	drzewo rozwidła się na wysokości 3m, w koronie występuje susz gałęziowy gruby wielkości 15%. Przy drzewie rosną inne dwa drzewa gatunku świerk zwyczajny powodujące deformację korony "pomnika" oraz młody podrost wrastający w koronę "pomnika"	wykonać cięcia pielęgnacyjne w koronie drzewa, usunąć 2 drzewa gatunku świerk zwyczajny oraz usunąć podrost wokół drzewa	
	5	jesion wyniosły	235	26	8	drzewo rozwidła się na wysokości 2,5m, w koronie występuje susz gałęziowy gruby wielkości 25%. Przy drzewie rosną inne dwa drzewa gatunku świerk zwyczajny oraz buk pospolity powodujące deformację korony "pomnika"	wykonać cięcia pielęgnacyjne w koronie drzewa, usunąć 2 drzewa gatunku świerk zwyczajny (1szt) oraz buk pospolity (1szt)	
	6	klon jawor	200	16	12	w koronie drzewa występuje susz gałęziowy gruby wielkości 10%. Po przeciwnej stronie ścieżki rosną inne drzewa gatunku jesion wyniosły (4szt), buk pospolity (1szt), jarzab pospolity (1szt) powodujące deformację korony "pomnika"	wykonać cięcia pielęgnacyjne w koronie drzewa, usunąć 6 drzew gatunku: jesion wyniosły (4szt), buk pospolity (1szt), jarzab pospolity (1szt)	
	7	jesion wyniosły	225	26	7	drzewo rozwidła się na wysokości 4m, w koronie występuje susz gałęziowy gruby wielkości 30% oraz zawieszane odłamane gałęzie.	wykonać cięcia pielęgnacyjne w koronie drzewa	

8	klon jawor	210	15	9	drzewo rozwidła się na wysokości 2,5m, w koronie występuje susz gałęziowy gruby wielkości 5% oraz odłamane zawieszane gałęzie. Po przeciwnej stronie ścieżki rosną inne drzewa gatunku jesion wyniosły (3szt) powodujące deformację korony "pomnika"	wykonać cięcia pielęgnacyjne w koronie drzewa, usunąć 3 drzewa gatunku jesion wyniosły	
9	jesion wyniosły	300	33	10	drzewo rozwidła się na wysokości 3m, w koronie występuje susz gałęziowy gruby wielkości 20% oraz odłamane zawieszane gałęzie. Przy drzewie rośnie inne drzewo gatunku brzoza brodawkowata (1szt) powodująca deformację korony "pomnika". Rozwidlenie wielokonarowe z licznymi konarami o formie "konara wygonionego" z przebiegiem zmierzającym ku poziomemu	wykonać cięcia pielęgnacyjne w koronie drzewa, usunąć 1 drzewo gatunku brzoza brodawkowata	w koronie zamontować wiązania elastyczne (typu COBRA, BOA, GEFA itp.) w ilości 5szt
10	jesion wyniosły	280	33	11	drzewo rozwidła się na wysokości 3,5m, w koronie występuje susz gałęziowy gruby wielkości 15%. Po przeciwnej stronie ścieżki rosną inne drzewa gatunku jesion wyniosły (2szt) powodujące deformację korony "pomnika"	wykonać cięcia pielęgnacyjne w koronie drzewa, usunąć 2 drzewa gatunku jesion wyniosły	
11	klon jawor	230	20	15	drzewo rozwidła się na wysokości 4m, w koronie występuje susz gałęziowy gruby wielkości 10%. Nasada rozwidlenia z pęknięciem rozłupującym, słabe. Po przeciwnej stronie ścieżki rosną inne drzewa gatunku jesion wyniosły (4szt), dąb szypułkowy (1szt) powodujące deformację korony "pomnika"	wykonać cięcia pielęgnacyjne w koronie drzewa, usunąć 5 drzew gatunku jesion wyniosły (4szt), dąb szypułkowy (1szt)	w koronie zamontować wiązania elastyczne (typu COBRA, BOA, GEFA itp.) w ilości 2szt
12	klon jawor	285	23	18	drzewo rozwidła się na wysokości 3m, w koronie występuje susz gałęziowy gruby wielkości 15%. Po przeciwnej stronie ścieżki rosną inne drzewa gatunku jesion wyniosły (3szt) powodujące deformację korony "pomnika"	wykonać cięcia pielęgnacyjne w koronie drzewa, usunąć 3 drzew gatunku jesion wyniosły	w koronie zamontować wiązania elastyczne (typu COBRA, BOA, GEFA itp.) w ilości 2szt
13	klon jawor	260	26	7	drzewo rozwidła się na wysokości 4m, w koronie występuje susz gałęziowy gruby wielkości 10% oraz odłamane zawieszane gałęzie. Po przeciwnej stronie ścieżki rośnie inne drzewo gatunku jesion wyniosły (1szt) powodujące deformację korony "pomnika"	wykonać cięcia pielęgnacyjne w koronie drzewa, usunąć 1 drzewo gatunku jesion wyniosły	
14	klon jawor	210	24	8	w koronie drzewa występuje susz gałęziowy gruby wielkości 10%. Po przeciwnej stronie ścieżki rośnie inne drzewo gatunku jesion wyniosły (1szt) powodujące deformację korony "pomnika"	wykonać cięcia pielęgnacyjne w koronie drzewa, usunąć 1 drzewo gatunku jesion wyniosły	

16	klon jawor	95, 85	15	8	drzewo dwupniowe z rozwidleniem w części odziomkowej (u podstawy), w koronie występuje susz gałęziowy wielkości 10%. Na poboczniczy pnia widoczna rozległa martwica (bez wypróchnienia) wielkości 30cm/200cm. Po wypróchnieniu stronie ścieżki rosną inne drzewa gatunku: jesion wyniosły (4szt), brzoza brodawkowata (1szt) powodujące deformację korony "pomnika"	wykonać cięcia pielęgnacyjne w koronie drzewa, usunąć 1 drzewa gatunku: jesion wyniosły (4szt), brzoza brodawkowata (1szt)	
17	klon jawor	160	18	10	w koronie drzewa występuje susz gałęziowy gruby wielkości 10% oraz odłamane zawieszony gałęzie. Przy drzewie rosną inne drzewa gatunku: olsza czarna (8szt), wierzba iwa (1szt), jesion wyniosły (1szt) natomiast po przeciwnej stronie ścieżki drzewa gatunku jesion wyniosły (1szt), powodujące deformację korony "pomnika"	wykonać cięcia pielęgnacyjne w koronie drzewa, usunąć 11 drzew gatunku: jesion wyniosły (2szt), wierzba iwa (1szt), olsza czarna (8szt)	
18	jesion wyniosły	335	33	12	drzewo rozwidla się na wysokości 3,5m, w koronie występuje susz gałęziowy gruby wielkości 25%. Po przeciwnej stronie ścieżki rośnie inne drzewo gatunku jesion wyniosły (1szt) powodujące deformację korony "pomnika". Rozwidlenie wielokonarowe z licznymi konarami o formie "konara wygonionego" z przebiegiem zmierzającym ku poziomemu	wykonać cięcia pielęgnacyjne w koronie drzewa, usunąć 1 drzewo gatunku jesion wyniosły	w koronie zamontować wiązania elastyczne (typu COBRA, BOA, GEFA itp.) w ilości 4szt
19	klon jawor	335	21	16	drzewo rozwidla się na wysokości 3m, w koronie występuje susz gałęziowy gruby wielkości 10%. Rozwidlenie wielokonarowe z licznymi konarami o formie "konara wygonionego" z przebiegiem zmierzającym ku poziomemu	wykonać cięcia pielęgnacyjne w koronie drzewa	w koronie zamontować wiązania elastyczne (typu COBRA, BOA, GEFA itp.) w ilości 5szt
20	lipa drobnolistna	287	21	21	drzewo rozwidla się na wysokości 3m u nasady rozwidlenia wypróchnienie kieszeniowe, w koronie występuje susz gałęziowy gruby wielkości 10%. W części odziomkowej rozległa martwica wielkości 80cm/180cm z wypróchnieniem, widoczne owocniki patogenów grzybowych	wykonać cięcia pielęgnacyjne w koronie drzewa	w koronie zamontować wiązania elastyczne (typu COBRA, BOA, GEFA itp.) w ilości 3szt
21	lipa drobnolistna	270	20	15	drzewo rozwidla się na wysokości 3,5m, w koronie występuje susz gałęziowy gruby wielkości 5%. Rozwidlenie wielokonarowe	wykonać cięcia pielęgnacyjne w koronie drzewa	w koronie zamontować wiązania elastyczne (typu COBRA, BOA, GEFA itp.) w ilości 4szt

22	klon jawor	330	25	14	drzewo rozwidla się na wysokości 2,5m, w koronie występuje susz gałęziowy gruby wielkości 10%. Nasada rozwidlenia z pęknięciem rozłupującym przechodzącym, słabe. Na pnium zamontowane prowizoryczne czasowe wiązanie sztywne. Na wysokości 4m odrosty pniowe wrastające w infrastrukturę techniczną (linową kolej narciarską).	wykonać cięcia pielęgnacyjne w koronie drzewa, usunąć odrosty pniowe wrastające w kolej linową	zdiąć prowizoryczne wiązanie sztywne z pnia oraz zamontować w koronie wiązania elastyczne (typu COBRA, BOA, GEFA itp.) w ilości 1szt jak również poniżej wiązanie sztywne.
23	jesion wyniosły	245	25	9	drzewo rozwidla się na wysokości 3,5m, w koronie występuje susz gałęziowy gruby wielkości 15%. Nasada rozwidlenia z zakorkiem. Kilka konarów o formie "konara wygonionego" z przebiegiem zmierzającym ku poziomemu. o przeciwnej stronie ścieżki rosną inne drzewa gatunku: jesion wyniosły (2szt) powodujące deformację korony "pomnika"	wykonać cięcia pielęgnacyjne w koronie drzewa, usunąć 2 drzewa gatunku jesion wyniosły	w koronie zamontować wiązania elastyczne (typu COBRA, BOA, GEFA itp.) w ilości 3szt
24	klon jawor	245	21	10	w koronie drzewa występuje susz gałęziowy gruby wielkości 15%. Po przeciwnej stronie ścieżki rosną inne drzewa gatunku: jesion wyniosły (4szt) powodujące deformację korony "pomnika"	wykonać cięcia pielęgnacyjne w koronie drzewa, usunąć 4 drzewa gatunku jesion wyniosły	
26	klon jawor	245	20	18	drzewo rozwidla się na wysokości 5m, w koronie występuje susz gałęziowy gruby wielkości 5%. Na pnium w części odziomkowej widoczne liczne martwice (bez wypróchnień). Po przeciwnej stronie ścieżki rosną inne drzewa gatunku klon jawor (1szt) powodujące deformację korony "pomnika"	wykonać cięcia pielęgnacyjne w koronie drzewa, usunąć 1 drzewo gatunku klon jawor	
27	klon jawor	245	20	13	drzewo z suszem gałęziowym grubym w koronie wielkości 5%. Na pnium w części odziomkowej widoczna martwica (bez wypróchnień).	wykonać cięcia pielęgnacyjne w koronie drzewa	

3	-	dąb szypułkowy	465	19	28	<p>w koronie susz gałęziowy gruby wielkości 5% (martwy gruby konar nad drogą publiczną), drzewo rozwidlone na wysokości 3m, od nasady rozwidlenia do podstawy pnia pęknięcie rozłupujące przechodzące (pień rozszczepia się), pień zabezpieczony pasami sztywnymi, korona związana wiązaniami sztywnymi. Mimo zabezpieczeń szczelina pęknięcia poszerza się. Zauważono uwypuklenie się gruntu w obrębie bryły korzeniowej (w części północno-zachodniej rzutu korony) oraz pochYLENIE się drzewa, zachodzi prawdopodobieństwo zachwiania statyki drzewa.</p> <p>wykonać w koronie drzewa cięcia pielęgnacyjne (usunięcie susz gałęziowy) jak również techniczne (odciążające, które poprawią satykę drzewa do czasu wykonania specjalistycznej analizy statyki drzewa, wykonanej zintegrowaną, bezinwazyjną metodą tensometryczną Elasto-Inclino). Cięcia techniczne zostaną ograniczone do cięć cienkich gałęzi bez usuwania grubych konarów</p>
---	---	----------------	-----	----	----	---