

Ogłoszenie Nr IF.6840.17.2019.403

Burmistrza Łądka-Zdroju

z dnia 6 lutego 2019 r.

o I przetargu ustnym nieograniczonym na sprzedaż nieruchomości położonej przy ul. Tadeusza Kościuszki 15a w Łądku-Zdroju stanowiącej własność Gminy Łądek-Zdrój

Burmistrz Łądka Zdroju działając na podstawie art. 38 ust. 1 i 2 ustawy z dnia 21 sierpnia 1997 r. o gospodarce nieruchomościami (t.j. Dz.U. z 2018 r., poz. 2204 ze zm.) oraz Rozporządzenia Rady Ministrów z dnia 14 września 2004 r. w sprawie sposobu i trybu przeprowadzenia przetargów oraz rokowań na zbycie nieruchomości (t.j. Dz. U. z 2014 r., poz. 1490), ogłasza I ustny przetarg nieograniczony na sprzedaż niżej opisanej nieruchomości stanowiącej własność Gminy Łądek-Zdrój.

Lp.	Położenie nieruchomości	Nr działki Obręb	Powierzchnia	Księga Wieczysta	Opis nieruchomości	Cena wywoławcza	Wadium	Przeznaczenie nieruchomości
1.	ul. Tadeusza Kościuszki 15a	348/7 obręb Stary Zdrój	137 m ²	SW1K/00050 223/3	<p>Przedmiotem sprzedaży jest nieruchomość gruntowa położona w Łądku-Zdroju przy ul. Tadeusza Kościuszki 15a, oznaczona geodezyjnym numerem działki 348/7 (AM-10), obręb Stary Zdrój o powierzchni 0,0137 ha, zabudowana budynkiem mieszkalnym. Dla przedmiotowej nieruchomości Sąd Rejonowy w Kłodzku prowadzi księgę wieczystą nr SW1K/00050223/3.</p> <p><u>Dane techniczne budynku:</u></p> <p>1) powierzchnia użytkowa budynku: 154,85 m², pow. parteru: 59,80 m², pow. I piętra: 61,95 m², pow. poddasza: 33,10 m² (h < 2,20m)</p> <p>2) ilość kondygnacji nadziemnych: dwie + poddasze użytkowe,</p> <p>3) podpiwniczenie: brak,</p> <p>4) ściany: murowane z cegły i kamienia,</p> <p>5) stropy: drewniane, belkowe, nad parterem część sklepienia Kleina,</p> <p>6) schody: drewniane, policzkowe, zabiegowe,</p> <p>7) dach: więźba dachowa drewniana belkowa, dach płaski kryty papą na deskach,</p> <p>8) elewacja: tynki nakrapiane cementowo-wapienne z licznymi ubytkami,</p> <p>9) wyposażenie w instalacje: instalacja elektryczna, instalacja wodno-kanalizacyjna, brak instalacji gazowej. Budynek do remontu, w bardzo złym stanie technicznym. Dla przedmiotowego budynku nie zostało wydane świadectwo charakterystyki energetycznej w myśl ustawy z dnia 29 sierpnia 2014 r. o charakterystyce energetycznej budynków (t.j. Dz. U. 2017 r., poz. 1498 ze zm.).</p>	235 000,00 zł (dwieście trzydzieści pięć tysięcy złotych)	13 000,00 zł	<p>Teren, na którym znajduje się budynek, w miejscowym planie zagospodarowania przestrzennego zatwierdzonym uchwałą Rady Miejskiej Łądka-Zdroju Nr XLIV/299/13 z dnia 19 grudnia 2013 r., w sprawie uchwalenia miejscowego planu zagospodarowania przestrzennego Łądka-Zdroju "Stary Zdrój obszar A - Lasy" część nr 2" (Dz. U. Woj. Dolnośląskiego z 2016 r., poz. 564) oznaczony jest symbolem 8 MU - A - przeznaczenie podstawowe: tereny zabudowy mieszkaniowej oraz mieszkaniowo-usługowej, zachowanie warunków i ograniczeń strefy „A” ochrony uzdrowiskowej, dla której obowiązują przepisy odrębne.</p> <p>Nieruchomość zlokalizowana jest na terenie znajdującym się w strefie „A” ochrony uzdrowiskowej. Teren ten podlega ochronie na podstawie przepisów odrębnych: ustawy z dnia 28 lipca 2005 r. o lecznictwie uzdrowiskowym, uzdrowiskach i obszarach ochrony uzdrowiskowej oraz gminach uzdrowiskowych, a także obowiązują na nim wymogi wynikające z przepisów w/w ustawy oraz Statutu Uzdrowiska Łądek-Zdrój.</p> <p>Pełny tekst miejscowego planu zagospodarowania przestrzennego znajduje się w Biuletynie Informacji Publicznej Urzędu Miasta i Gminy Łądek-Zdrój na stronie: http://www.bip-ug-ladekzdroj.dolnyslask.pl/dokument,iddok,996,idmp,51,r,r</p>

Podatek VAT

Sprzedaż lokalu jest zwolniona od podatku od towarów i usług, na podstawie art. 43 ust.1 pkt 10 oraz art. 29 a ust. 8 ustawy z dnia 11 marca 2004 r. o podatku od towarów i usług (t.j. Dz. U. z 2017 r., poz.1221 ze zm.) w związku z tym, że od zasiedlenia lokalu upłynęło więcej niż dwa lata.

Obciążenia

Nieruchomość nie jest obciążona ograniczonymi prawami rzeczowymi, ani ograniczeniami w rozporządzaniu. Nie istnieją żadne niewykonane roszczenia prywatno - prawne osób trzecich. Nieruchomość nie była przedmiotem umów zobowiązaniowych, a nadto nie toczą się żadne postępowania administracyjne lub sądowe, których byłaby przedmiotem.

Koszty umowy

Wszelkie koszty związane z zawarciem umowy notarialnej przenoszącej własność jak: taksa notarialna wraz z podatkiem VAT, opłaty sądowe i opłaty za wypisy aktu notarialnego obciążają nabywcę.

Procedura sprzedaży

Niniejsze ogłoszenie wywiesza się na tablicy ogłoszeń w siedzibie Urzędu Miasta i Gminy Łądek-Zdrój przy ul. Rynek 31, od **6 lutego 2019 r. do 12 marca 2019 r.**, a także będzie ono podane do publicznej wiadomości przez ogłoszenie w prasie lokalnej - Tygodnik Euroregio Glacensis oraz zamieszczenie na stronach internetowych tut. Urzędu w Biuletynie Informacji Publicznej w zakładce-Nieruchomości komunalne oraz na stronie www.ladek.pl w zakładce – Oferty inwestycyjne/ nieruchomości na sprzedaż.

Przed przystąpieniem do przetargu zaleca się, aby jego uczestnik zapoznał się z przedmiotem przetargu.

Nieruchomość można obejrzeć po wcześniejszym, telefonicznym uzgodnieniu z Łądeckimi Usługami Komunalnymi Sp. z o.o. z/s przy ul. Fabrycznej Nr 7a w Łądku-Zdroju. Numer telefonu 74/ 8146 469.

PRZETARG ODBĘDZIE SIĘ

dnia 12 marca 2019 r.

w Urzędzie Miasta i Gminy Łądek-Zdrój pokój nr 26, II piętro o godz. 12:00

Cena wywoławcza wynosi: 235 000,00 zł (dwieście trzydzieści pięć tysięcy złotych 00/100)

Wadium: 13 000,00 zł (trzynaście tysięcy złotych 00/100)

Postąpienie minimalne: o wysokości postąpienia decydują uczestnicy przetargu, z tym, że postąpienie nie może wynosić mniej niż 1% ceny wywoławczej z zaokrągleniem w górę do pełnych dziesiątek złotych, tj. **2 350,00 zł** (dwa tysiące trzysta pięćdziesiąt złotych 00/100).

1. Warunkiem przystąpienia do przetargu jest wpłacenie określonego w ogłoszeniu **wadium** w pieniądzu, z takim rozliczeniem, aby należna kwota znalazła się na koncie Urzędu Miasta i Gminy Łądek-Zdrój w GBS w Strzelinie Oddział w Łądku-Zdroju nr konta **39 9588 0004 3900 1111 2000 0060** w nieprzekraczalnym terminie do **6 marca 2019 r.**- włącznie. Na dowodzie wpłaty należy zaznaczyć "**Przetarg – ul. Tadeusza Kościuszki 15a**".
2. Wadium uczestnika, który wygrał przetarg zostanie zaliczone na poczet ceny sprzedaży. Pozostałym uczestnikom wadium zostanie zwrócone niezwłocznie, jednak nie później niż w ciągu 3 dni od dnia odpowiednio: odwołania, zamknięcia, unieważnienia przetargu lub jego zakończenia wynikiem negatywnym. Wadium przepada na rzecz Gminy Łądek-Zdrój, w razie uchylenia się uczestnika przetargu, który wygrał przetarg od zawarcia umowy sprzedaży w terminie podanym w zawiadomieniu.
3. W celu ustalenia listy uczestników przetargu osoby fizyczne zobowiązane są przedstawić komisji przetargowej dokument stwierdzający ich tożsamość i obywatelstwo, osoby fizyczne prowadzące działalność gospodarczą - aktualny wydruk z centralnej ewidencji i informacji o działalności gospodarczej, umowę spółki cywilnej.
4. W przypadku uczestnictwa w przetargu pełnomocnika reprezentującego osobę fizyczną należy okazać odpowiednie pełnomocnictwo (w oryginale lub kopii potwierdzonej za zgodność z oryginałem przez notariusza).
5. W przypadku uczestnictwa w przetargu osoby prawnej należy w dniu przetargu dostarczyć wypis z właściwego dla danego podmiotu rejestru. W przypadku reprezentowania osoby prawnej przez pełnomocnika należy okazać odpowiednie pełnomocnictwo (w oryginale lub kopii potwierdzonej za zgodność z oryginałem).
6. **W przypadku uczestnictwa w przetargu jednego z małżonków zaleca się przedłożenie pisemnego oświadczenia woli drugiego małżonka o wyrażeniu zgody na nabycie nieruchomości ze środków pochodzących z majątku wspólnego lub złożenie przez osobę przystępującą do przetargu oświadczenia o woli nabycia nieruchomości z majątku osobistego – art. 37 § 1 ustawy z dnia 25 lutego 1964 r. Kodeks rodzinny i opiekuńczy (t.j. Dz.U. z 2017 r. poz. 682 ze zm.).**
7. Osoba będąca cudzoziemcem w rozumieniu ustawy z dnia 24 marca 1920 r. o nabywaniu nieruchomości przez cudzoziemców (t.j. Dz. U z 2017 r. poz. 2278) zobowiązana jest w dniu zawarcia umowy przeniesienia własności nieruchomości będącej przedmiotem przetargu, przedłożyć wydane na zasadach i w sytuacjach przewidzianych ustawą zezwolenie właściwego ministra na nabycie tej nieruchomości, chyba że zajdą przewidziane powołaną ustawą przesłanki wyłączające wymóg uzyskania takiego zezwolenia.
8. Przetarg może się odbyć, chociażby zakwalifikowano do przetargu tylko jednego oferenta spełniającego warunki określone w ogłoszeniu i jeżeli choć jeden uczestnik zaoferuje, co najmniej jedno postąpienie powyżej ceny wywoławczej. Po ustaniu zgłaszania postąpień przewodniczący komisji przetargowej wywołuje trzykrotnie ostatnią, najwyższą cenę i zamyka przetarg, a następnie ogłasza imię i nazwisko albo nazwę lub firmę osoby, która przetarg wygrała.
9. Uczestnik przetargu może zaskarżyć czynności związane z jego przeprowadzeniem do Burmistrza Łądka- Zdroju w terminie 7 dni od dnia ogłoszenia wyniku przetargu.
10. Ustalenie terminu zawarcia umowy notarialnej nastąpi do 21 dni licząc od daty przetargu. Burmistrz Łądka-Zdroju zastrzega sobie możliwość odwołania przetargu z uzasadnionej przyczyny oraz odstąpienia od zawarcia umowy w razie stwierdzenia, że przetarg został przeprowadzony z naruszeniem prawa.

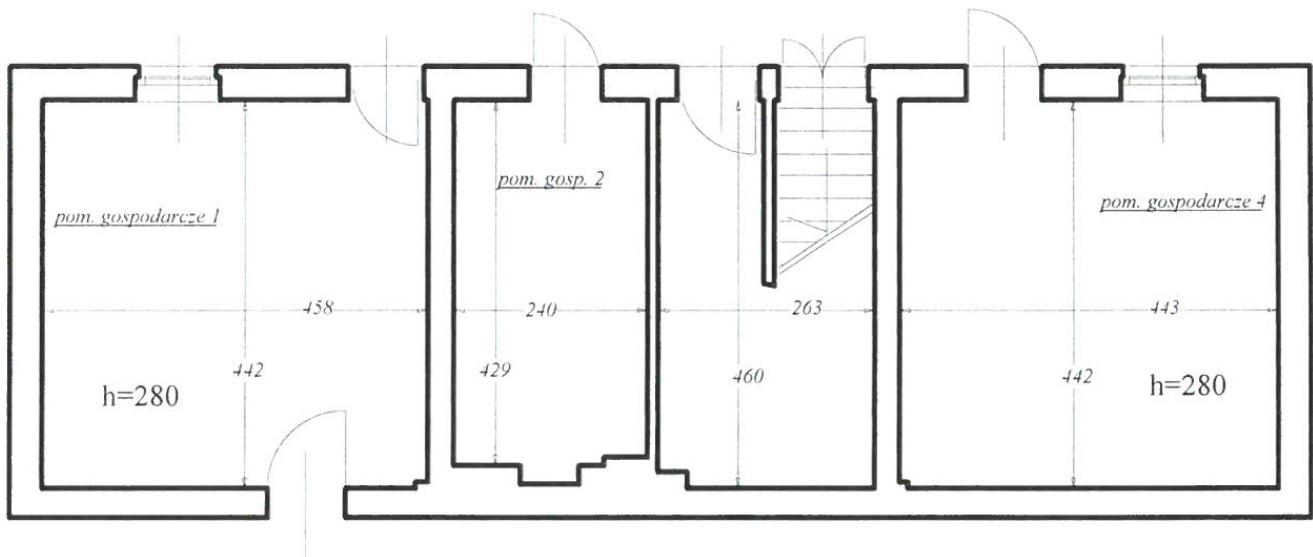
11. Cena nieruchomości sprzedawanej w drodze przetargu podlega zapłacie nie później niż do dnia zawarcia umowy przenoszącej własność.

12. Dodatkowe informacje dotyczące nieruchomości oraz warunków jej sprzedaży jak również pełną treść ogłoszenia o przetargu można uzyskać, od poniedziałku do piątku każdego tygodnia w godzinach 07:30 – 15:30 w siedzibie Urzędu Miasta i Gminy w Łądku-Zdroju, ul. Rynek 31, pokój nr 24, tel. 74 811 78 75, geodezja@ladek.pl.

W prawym dolnym rogu dokumentu pieczęć
podłużna o treści: „Z upoważnienia Burmistrza Zastępcy
Burmistrza Łądku-Zdroju Alicja Piwowar ” – podpis nieczytelny.

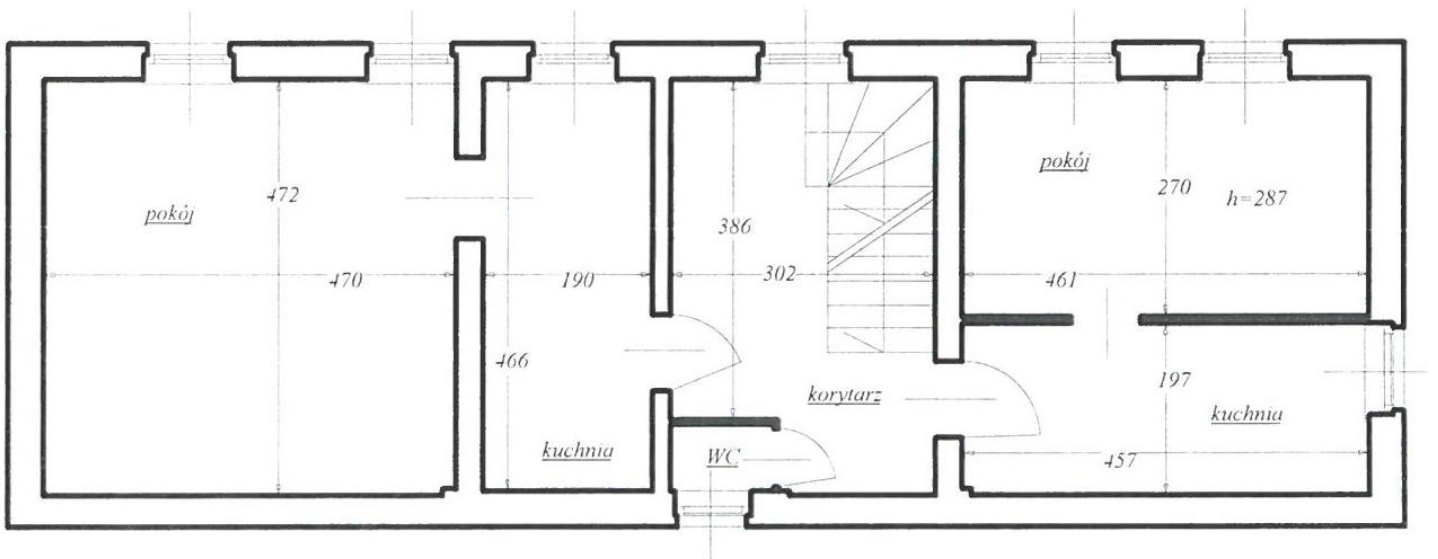
Informację wytworzył:	Justyna Pożarycka
Informacje zweryfikował:	Jolanta Pelczarska-Mlak
Data wytworzenia:	06.02.2019 r.

SZKIC PARTERU



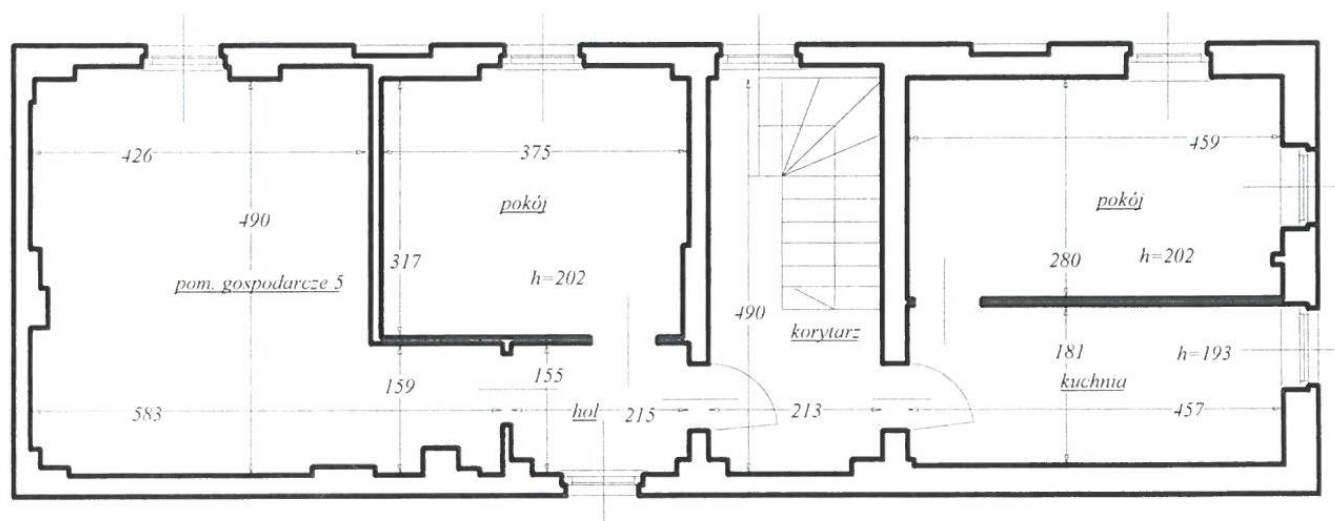
1.	Pom. gospodarcze 1	20,24 m ²
2.	Pom. gospodarcze 2	10,30 m ²
3.	Pom. gospodarcze 3	9,68 m ²
4.	Pom. gospodarcze 4	19,58 m ²
R A Z E M		59,80 m²

SZKIC I PIĘTRA



1.	Kuchnia	9,00 m ²
2.	Pokój	12,45 m ²
3.	WC	1,05 m ²
4.	Kuchnia	8,85 m ²
5.	Pokój	22,20 m ²
6.	Korytarz	8,40 m ²
R A Z E M		61,95 m²

SZKIC PODDASZA



1.	kuchnia	4,10 m ²
2.	Pokój	6,43 m ²
3.	Pokój	6,07 m ²
4.	hol	1,70 m ²
5.	Korytarz	3,20 m ²
6.	Pom. gospodarcze 5	11,60 m ²
R A Z E M		33,10 m²