

UCHWAŁA NR L/345/2022
RADY MIEJSKIEJ ŁĄDKA-ZDROJU

z dnia 26 maja 2022 r.

w sprawie przystąpienia do sporządzenia miejscowego planu zagospodarowania przestrzennego Łądka-Zdroju

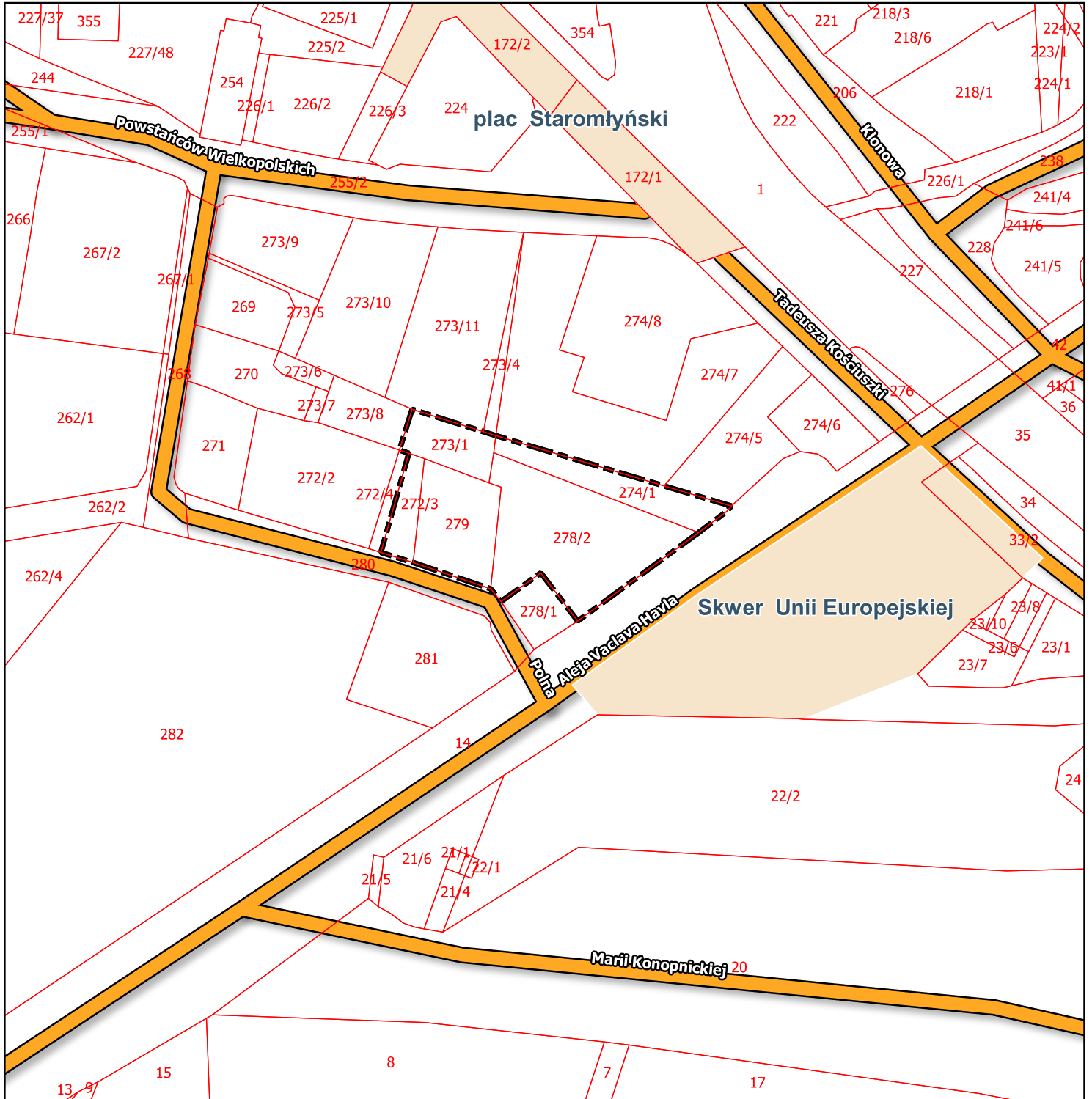
Na podstawie art. 18 ust. 2 pkt 15 ustawy z dnia 8 marca 1990 r. o samorządzie gminnym (t.j. Dz. U. z 2022 r. poz. 559) oraz art. 14 ust. 1, 2 i 4 ustawy z dnia 27 marca 2003 r. o planowaniu i zagospodarowaniu przestrzennym (t.j. Dz. U. z 2022 r. poz. 503) Rada Miejska Łądka-Zdroju uchwała co następuje:

- § 1. Przystępuje się do sporządzenia miejscowego planu zagospodarowania przestrzennego Łądka-Zdroju.
- § 2. Granice opracowania obejmują obszar zgodnie z załącznikami nr 1, 2, 3 i 4 do niniejszej uchwały.
- § 3. Wykonanie uchwały powierza się Burmistrzowi Łądka-Zdroju.
- § 4. Uchwała wchodzi w życie z dniem podjęcia.

Przewodnicząca Rady Miejskiej
Łądka-Zdroju

Małgorzata Bednarek

Załącznik nr 1

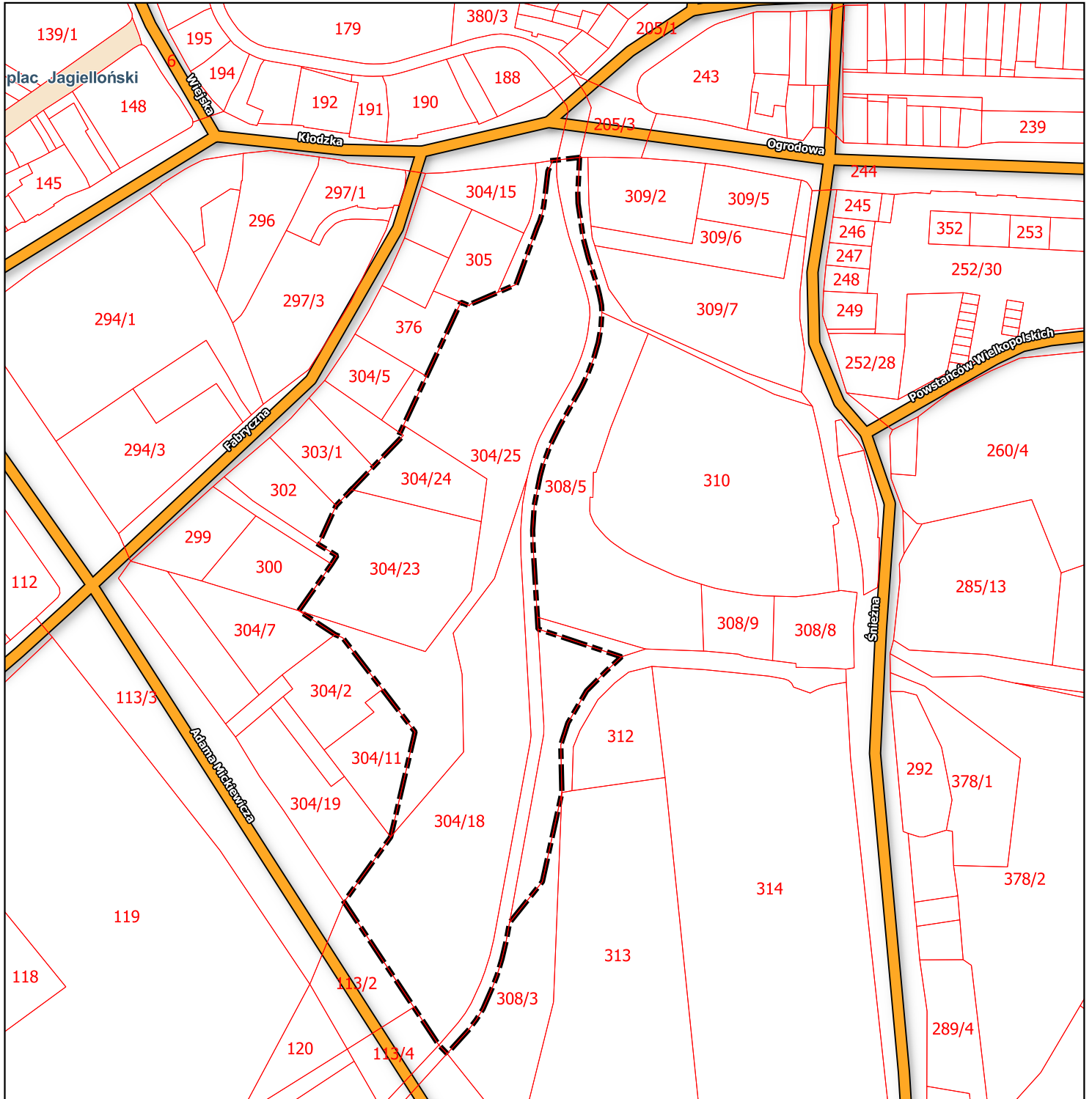


Legenda

granica obszaru objętego przystąpieniem do sporządzenia miejscowego planu zagospodarowania przestrzennego



Załącznik nr 2

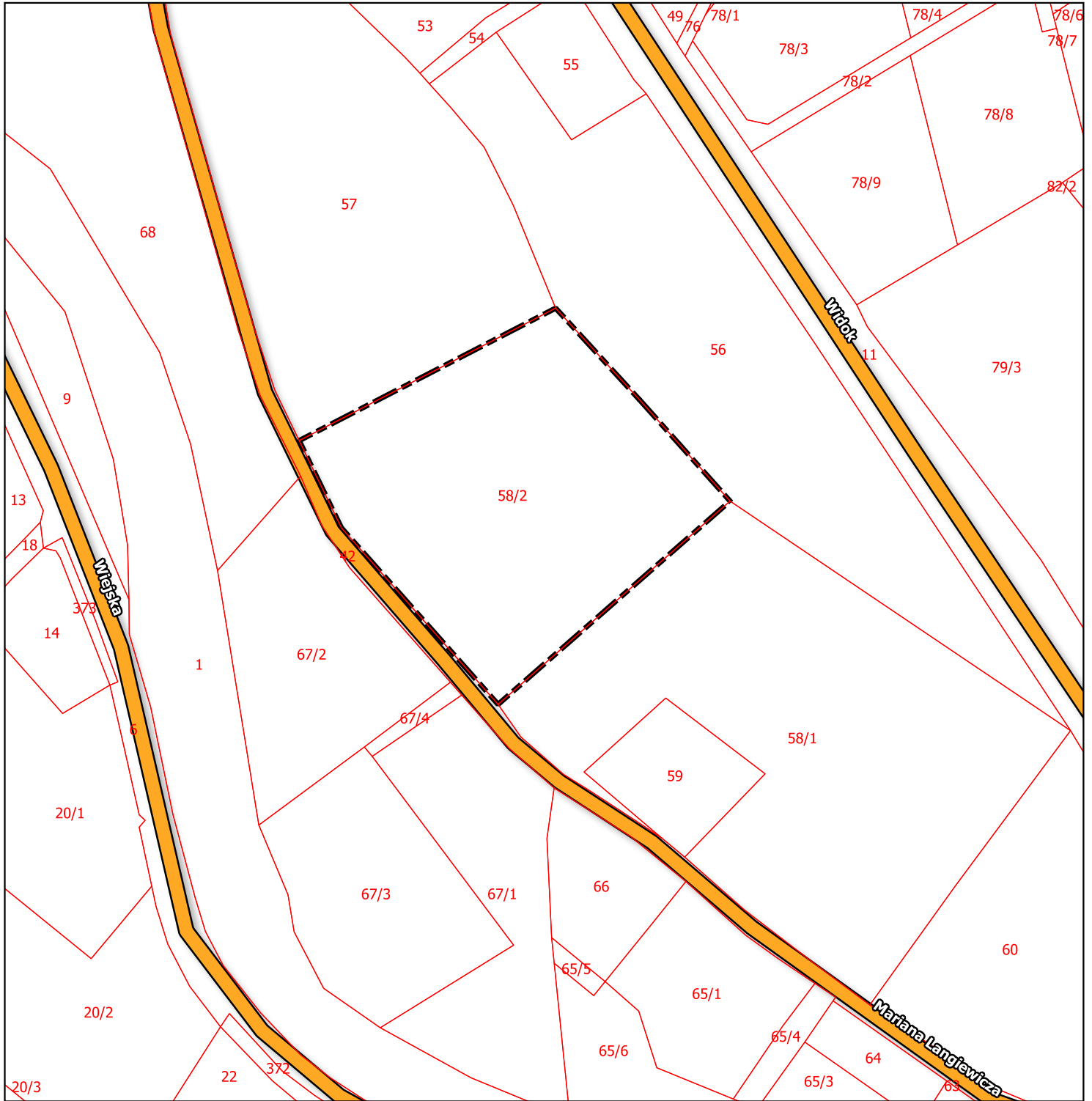


Legenda

granica obszaru objętego przystąpieniem do sporządzenia miejscowego planu zagospodarowania przestrzennego



Załącznik nr 3

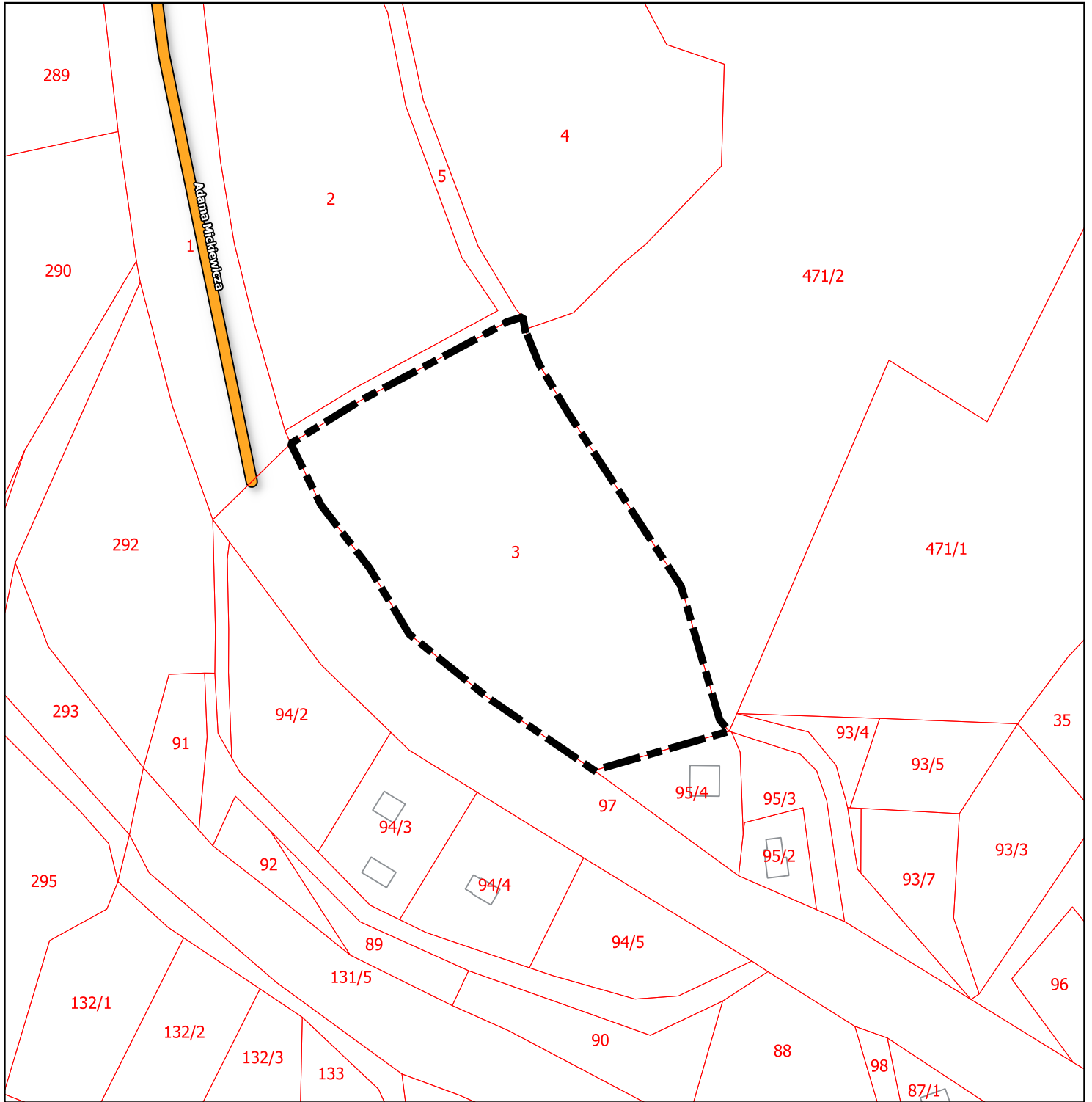


Legenda

granica obszaru objętego przystąpieniem do sporządzenia miejscowego planu zagospodarowania przestrzennego



Załącznik nr 4



Legenda

granica obszaru objętego przystąpieniem do sporządzenia miejscowego planu zagospodarowania przestrzennego



Uzasadnienie

Zgodnie z art. 3 ust. 1 ustawy z dnia 27 marca 2003 r. o planowaniu i zagospodarowaniu przestrzennym, prowadzenie i kształtowanie polityki przestrzennej na terenie gminy, w tym uchwalanie miejscowych planów zagospodarowania przestrzennego należy do zadań własnych gminy. Stosownie do art. 14 ust. 4 powyższej ustawy, uchwałę o przystąpieniu do sporządzenia miejscowego planu zagospodarowania przestrzennego, rada gminy podejmuje z własnej inicjatywy lub na wniosek wójta, burmistrza albo prezydenta miasta.

Przystąpienie do sporządzenia planu miejscowego objętego niniejszą uchwałą obejmuje cztery tereny położone na terenie miasta Łądek-Zdrój.

Obszar wskazany na załączniku nr 1 o powierzchni 0,2876 ha położony jest w Łądku-Zdroju przy ul. Polnej. Teren ten stanowi własność prywatną. Uchwalenie planu dla tego terenu ma na celu przede wszystkim zmianę obecnych wskaźników zabudowy oraz funkcji terenu, co jest zgodne z wnioskiem właściciela.

Obszar wskazany na załączniku nr 2 o powierzchni 1,7112 ha położony jest w Łądku-Zdroju obręb Stare Miasto (pomiędzy ulicą Ogrodową i Mickiewicza). Teren ten w części stanowi własność Gminy Łądek-Zdrój w części własność osoby prywatnej i jedna działka (potok) stanowi własność Starosty Kłodzkiego. Uchwalenie planu miejscowego ma na celu zmianę funkcji terenu z zieleni urządzonej na tereny zabudowy mieszkaniowo-rekreacyjnej, co jest zgodne z wnioskiem właściciela.

Obszar wskazany na załączniku nr 3 o powierzchni 0,6635 ha położony jest w Łądku-Zdroju przy ul. Langiewicza. Uchwalenie planu ma na celu przesunięcie obowiązującej linii zabudowy celem odsunięcia się od obszaru zagrożenia powodzią, co jest zgodne z wnioskiem właściciela nieruchomości.

Obszar wskazany na załączniku nr 4 o powierzchni 1,3491 ha położony jest przy ul. Mickiewicza. Uchwalenie planu ma na celu zmianę obecnej funkcji poprzez dopuszczenie zabudowy mieszkaniowej, co jest zgodne z wnioskiem właściciela nieruchomości.

Zastępca Burmistrza Łądku-
Zdroju

Alicja Piwowar