

W lewym górnym rogu dokumentu
pieczęć podłużna Burmistrz Łądko-Zdroju.

OGŁOSZENIE NR IF.6840.24.2014
BURMISTRZA ŁĄDKA-ZDROJU
z 9 kwietnia 2014 r.
o przetargu ustnym nieograniczonym
na sprzedaż udziału w nieruchomości zabudowanej

Burmistrz Łądko Zdroju działając na podstawie Rozporządzenia Rady Ministrów z dnia 14 września 2004 roku w sprawie sposobu i trybu przeprowadzenia przetargów oraz rokowań na zbycie nieruchomości (Dz. U. nr 207, poz. 2108 ze zm.), ogłasza **pierwszy** ustny przetarg nieograniczony na sprzedaż niżej opisanej nieruchomości w udziale.

Własność nieruchomości. Gmina Łądek-Zdrój na podstawie decyzji z 12.12.1991r. Wojewody Wałbrzyskiego o komunalizacji mienia Skarbu Państwa jest właścicielem działki gruntu położonej w Łądko-Zdroju, oznaczonej geodezyjnym nr 162/17 AM-5, obręb Stare Miasto o powierzchni 0,0056 ha przekazanej w użytkowanie wieczyste do dnia 05.2096r. oraz współwłaścicielem **w udziale wynoszący 4840/10 000** posiadającego na działce budynku gospodarczego stanowiącego odrębną nieruchomość. Dla nieruchomości Sąd Rejonowy w Kłodzku V Wydział Ksiąg Wieczystych prowadzi księgę wieczystą SW1K/00056342/5.

Opis budynku. Budynek dwukondygnacyjny położony jest na zapleczu kamienic położonych na Rynku, bezpośrednio przylega do budynku Rynek 10. Piętro składa się z dwóch pomieszczeń użytkowych o powierzchni 26,80 m² i 15,90 m², parter ma charakter gospodarczy składa się z pięciu komórek o łącznej powierzchni 42,20 m². Łączna powierzchnia użytkowa wynosi 84,90 m². Stan obiektu słaby, wymaga remontu. Dla przedmiotowego budynku nie zostało wydane świadectwo charakterystyki energetycznej w myśl ustawy z dnia 7 lipca 1994r.- Prawo budowlane (Dz. U. z 2013 r., poz.1409 ze zm.).

W planie zagospodarowania przestrzennego zatwierdzonym uchwałą nr XXXVI/247/13 Rady Miejskiej Łądko-Zdroju z dnia 30 kwietnia 2013 roku w sprawie uchwalenia miejscowego planu zagospodarowania przestrzennego Łądko-Zdroju „Nowy Zdrój obszar A – Stare Miasto” przedmiotowa nieruchomość położona jest na obszarze oznaczonym symbolem **7 MWU** przeznaczenie podstawowe: **tereny zabudowy mieszkaniowej wielorodzinnej, tereny zabudowy mieszkaniowej wielorodzinnej z usługami.** Na terenach oznaczonych między innymi symbolem 7 MWU, dopuszcza się przeznaczenie uzupełniające: zabudowa usługowa/usługi, przy czym ustala się zakaz lokalizacji lokali mieszkaniowych w parterach tych budynków. Pełny tekst uchwały znajduje się w BIP Łądek-Zdrój na stronie: <http://www.bip.ug-ladekzdroj.dolnyslask.pl/dokument.php?iddok=866&idmp=4&r=o>

Obciążenia. Przedmiotowy udział jest obciążony umowami dzierżawy do dnia 30 kwietnia 2014 roku. Ponadto sprzedawany udział w nieruchomości jest wolny od innych obciążeń i zadłużeń, nie jest obciążony ograniczonymi prawami rzeczowymi, ani ograniczeniami w rozporządzaniu. Nie istnieją żadne nie wykonane roszczenia prywatno-prawne osób trzecich, a nadto nie toczą się żadne postępowania administracyjne lub sądowe, których byłby przedmiotem.

Pierwsza opłata za współużytkowanie wieczyste gruntu wynosić będzie 25% wylicytowanej ceny udziału w gruncie i będzie płatna jednorazowo nie później niż do dnia zawarcia umowy. Na podstawie art. 8 ust. 1 w zw. z art. 41 ustawy z dnia 11 marca 2004r. o podatku od towaru i usług oddanie gruntu w użytkowanie wieczyste jest opodatkowane podatkiem VAT, którego stawka w chwili obecnej wynosi 23%.

Opłata roczna za współużytkowanie wieczyste działki gruntu wynosi 3% ceny przypadającego na nabywcę udziału w gruncie powiększonej o podatek VAT, ustalony według obowiązującej w dacie płatności stawki, która w dniu sporządzenia niniejszego ogłoszenia wynosi 23%. Opłaty roczne wnosi się przez cały okres użytkowania wieczystego, w terminie do dnia 31 marca każdego roku, z góry za dany rok. Wysokość opłaty rocznej z tytułu użytkowania wieczystego nieruchomości gruntowej podlega aktualizacji nie częściej niż raz na 3 lata, jeżeli wartość tej nieruchomości ulegnie zmianie. Zaktualizowaną opłatę roczną ustala się, przy zastosowaniu dotychczasowej stawki procentowej, od wartości nieruchomości określonej na dzień aktualizacji opłaty.

Podatek VAT. Sprzedaż udziału w nieruchomości jest zwolniona od podatku od towarów i usług, na podst. art. 43 ust.1 pkt 10 ustawy z dnia 11 marca 2004 r. o podatku od towarów i usług (Dz. U. z 2011 Nr 177 poz. 1054 ze zm.), w związku z tym, że od zasiedlenia lokalu upłynęło więcej niż dwa lata.

Koszty umowy. Wszelkie koszty związane z zawarciem umowy notarialnej przenoszącej własność jak: taksa notarialna wraz z podatkiem VAT, opłaty sądowe i opłaty za wypisy aktu notarialnego obciążają nabywcę.

Procedura sprzedaży. Niniejsze ogłoszenie wywiesza się na tablicy ogłoszeń w siedzibie Urzędu Miasta i Gminy w Łądku-Zdroju przy ul. Rynek 31, od 9 kwietnia 2014r. r. do 12 maja 2014r. a także będzie ono podane do publicznej wiadomości na stronach internetowych tut. Urzędu w Biuletynie Informacji Publicznej w zakładce Nieruchomości komunalne oraz na stronie www.ladek.pl w zakładce – Oferty inwestycyjne/ nieruchomości na sprzedaż.

PRZETARG ODBĘDZIE SIĘ

12 maja 2014 r.

w Urzędzie Miasta i Gminy w Łądku-Zdroju pokój nr 26, II p, o godz. 9.00

Cena wywoławcza udziału wynosi: 9 500 zł. (dziewięć tysięcy pięćset złotych), w tym cena budynku 6270 zł (sześć tysięcy dwieście siedemdziesiąt złotych), cena udziału w gruncie 3230 zł. (trzy tysiące dwieście trzydzieści złotych).

Wadium: 1 800 zł. (jeden tysiąc osiemset złotych)

Postąpienie minimalne: o wysokości postąpienia decydują uczestnicy przetargu, z tym że postąpienie nie może wynosić mniej niż 1% ceny wywoławczej z zaokrągleniem w górę do pełnych dziesiątek złotych, tj. **100 zł.** (sto złotych).

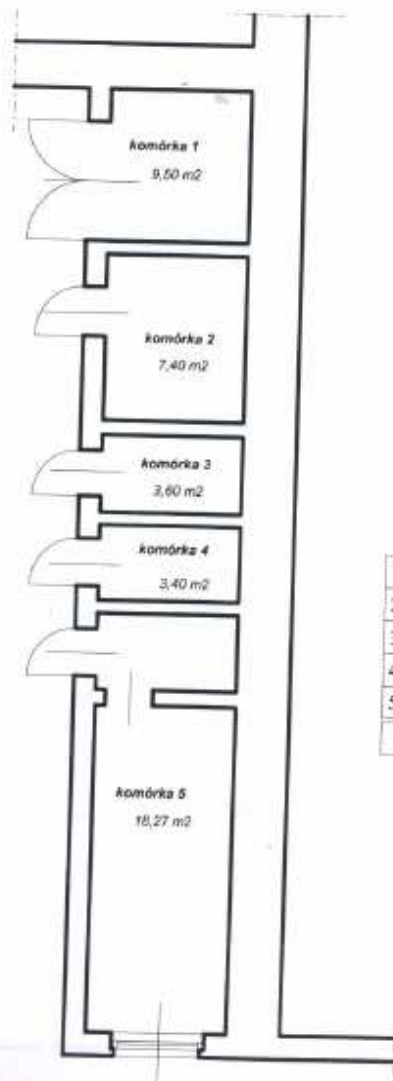
1. Warunkiem przystąpienia do przetargu jest wpłacenie określonego w ogłoszeniu **wadium** w pieniądzu, z takim rozliczeniem, aby należna kwota znalazła się na koncie Urzędu Miasta i Gminy Łądek-Zdrój w GBS w Strzelinie Oddział w Łądku-Zdroju nr konta **39 9588 0004 3900 1111 2000 0060** w nieprzekraczalnym terminie do **8 maja 2014 r.-** włącznie. Na dowodzie wpłaty należy zaznaczyć "**Przetarg – udział w nieruchomości działka nr 162/17 AM-5, obręb Stare Miasto**".
2. Wadium uczestnika, który wygrał przetarg zostanie zaliczone na poczet ceny sprzedaży. Pozostałym uczestnikom wadium zostanie zwrócone niezwłocznie, jednak nie później niż w ciągu 3 dni od dnia odpowiednio: odwołania, zamknięcia, unieważnienia przetargu lub jego zakończenia wynikiem negatywnym. Wadium przepada na rzecz Gminy Łądek-Zdrój, w razie uchylecia się uczestnika przetargu, który wygrał przetarg od zawarcia umowy sprzedaży w terminie podanym w zawiadomieniu.

3. W celu ustalenia listy uczestników przetargu osoby fizyczne zobowiązane są przedstawić komisji przetargowej dokument stwierdzający ich tożsamość i obywatelstwo, osoby fizyczne prowadzące działalność gospodarczą - aktualny wydruk z centralnej ewidencji i informacji o działalności gospodarczej, umowę spółki cywilnej, podmioty, na które przepisy ustaw nakładają obowiązek uzyskania wpisu do Krajowego Rejestru Sądowego – aktualny odpis z Krajowego Rejestru Sądowego; pełnomocnicy – pełnomocnictwo oraz dokument stwierdzający ich tożsamość (w przypadku kserokopii dokumentów wymagane będzie ich urzędowe poświadczenie).
4. Przetarg może się odbyć, chociażby zakwalifikowano do przetargu tylko jednego oferenta spełniającego warunki określone w ogłoszeniu i jeżeli choć jeden uczestnik zaoferuje co najmniej jedno postąpienie powyżej ceny wywoławczej. Po ustaniu zgłaszania postąpień przewodniczący komisji przetargowej wywołuje trzykrotnie ostatnią, najwyższą cenę i zamyka przetarg, a następnie ogłasza imię i nazwisko albo nazwę lub firmę osoby, która przetarg wygrała.
5. Uczestnik przetargu może zaskarżyć czynności związane z jego przeprowadzeniem do Burmistrza Łądka- Zdroju w terminie 7 dni od dnia ogłoszenia wyniku przetargu.
6. Ustalenie terminu zawarcia umowy notarialnej nastąpi do 21 dni licząc od daty przetargu.
7. Burmistrz Łądka-Zdroju zastrzega sobie możliwość odwołania przetargu z uzasadnionej przyczyny oraz odstąpienia od zawarcia umowy w razie stwierdzenia, że przetarg został przeprowadzony z naruszeniem prawa.
8. Cena nieruchomości sprzedawanej w drodze przetargu podlega zapłacie nie później niż do dnia zawarcia umowy przenoszącej własność.
9. Dodatkowe informacje dotyczące nieruchomości oraz warunków jej sprzedaży jak również pełną treść ogłoszenia o przetargu można uzyskać, od poniedziałku do piątku każdego tygodnia w godzinach 7.30 – 15.30, w siedzibie Urzędu Miasta i Gminy w Łądku-Zdroju, ul. Rynek 31, pokój nr 24, tel. 74/ 811 78 75, 74 8117 869, geodezja@ladek.pl, gospodarkaprzestrzena@ladek.pl.

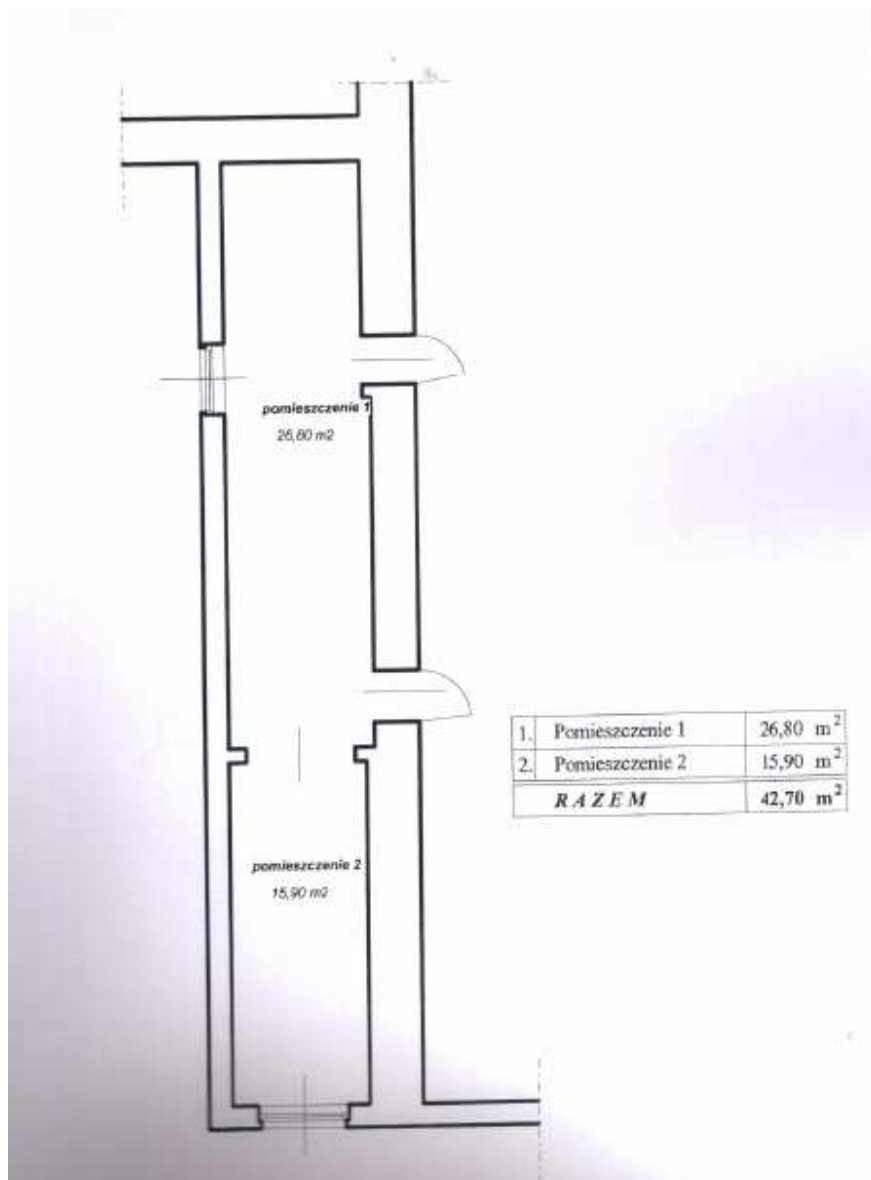
W prawym dolnym rogu dokumentu pieczęć podłużna o treści „Z upoważnienia Burmistrza ZASTĘPCA BURMISTRZA ŁĄDKA-ZDROJU mgr Łukasz Waluś”- podpis nieczytelny.

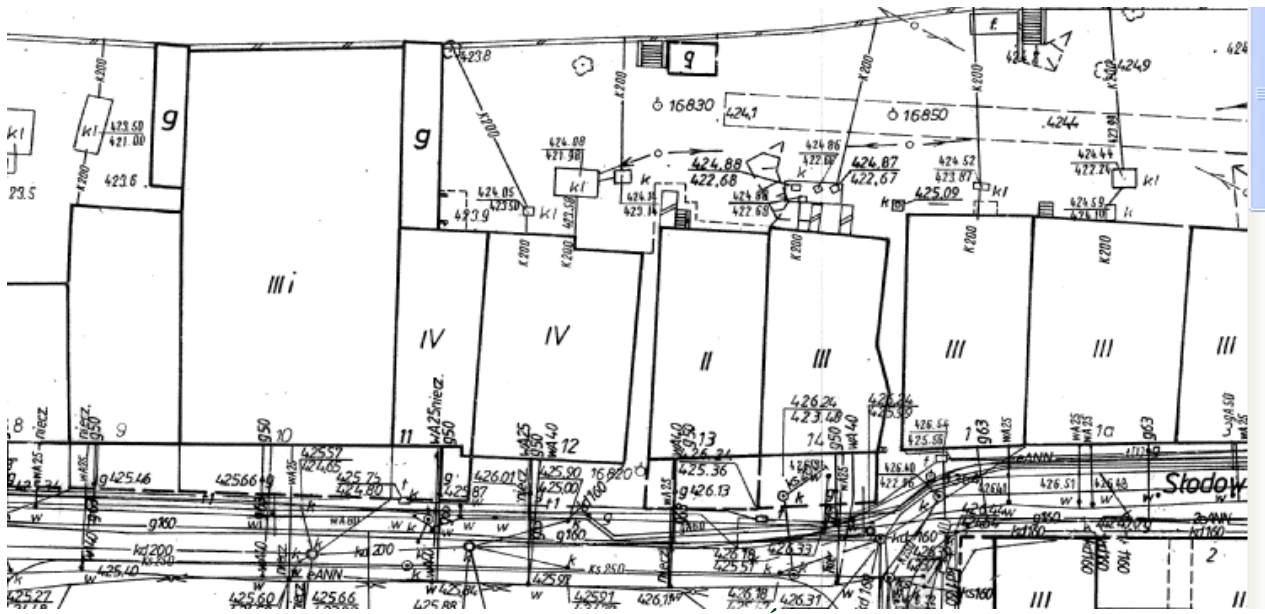
Informację wytworzył:	Roman Kubica
Informację zweryfikował:	Jolanta Pelczarska
Data wytworzenia:	09.04.2014 r.

RZUTY KONDYGNACJI



1.	Komórka 1	9,50 m ²
2.	Komórka 2	7,40 m ²
3.	Komórka 3	3,60 m ²
4.	Komórka 4	3,40 m ²
5.	Komórka 5	18,30 m ²
R A Z E M		42,20 m²





MAPA EWIDENCJI GRUNTÓW

