

W lewym górnym rogu dokumentu
pieczęć podłużna Burmistrz Łądko-Zdroju.

OGŁOSZENIE NR IF.6840.10.2015
BURMISTRZA ŁĄDKA ZDROJU
z 11 lutego 2015 r.
o III przetargu ustnym nieograniczonym
na sprzedaż nieruchomości zabudowanej przy ul. Bema

Burmistrz Łądko Zdroju działając na podstawie Rozporządzenia Rady Ministrów z dnia 14 września 2004 roku w sprawie sposobu i trybu przeprowadzenia przetargów oraz rokowań na zbycie nieruchomości (Dz. U. z 2014, poz. 1490), ogłasza **trzeci** ustny przetarg nieograniczony na sprzedaż niżej opisanej nieruchomości.

Opis nieruchomości. Przedmiotem sprzedaży jest nieruchomość zabudowana położona przy ul. Bema w Łądko-Zdroju, oznaczona jako działka nr 459/1 AM-12, obręb Stary Zdrój o pow. 0,0652 ha, dla której prowadzona jest księga wieczysta SW1K/00053141/5. Na przedmiotowej nieruchomości posadowiony jest budynek gospodarczy, częściowo podpiwniczony o powierzchni użytkowej 58,57 m².

Budynek przybudowany jest dwoma ścianami konstrukcyjnymi do budynków przy ul. Bema 3 i 3A.

Wejście do piwnicy budynku poprzez budynek przy ul. Bema 3, brak ustanowionej służebności przechodu.

Budynek w słabym stanie technicznym, wymaga remontu.

Dla przedmiotowego budynku nie zostało wydane świadectwo charakterystyki energetycznej w myśl ustawy z dnia 7 lipca 1994r.- Prawo budowlane (Dz. U. z 2013 r., poz.1409 ze zm.).

Nieruchomość położona jest w części zdrojowej miasta, w odległości ok 200 m od placu Partyzantów, w otoczeniu zabudowy mieszkalno-usługowej i terenów zielonych.

Część działki jest utwardzona, dostęp do nieruchomości od ulicy Bema schodami kamiennymi, brak wjazdu na teren działki.

Teren, na którym znajduje się nieruchomość, w miejscowym planie zagospodarowania przestrzennego, zatwierdzonym uchwałą nr XLIV/299/13 Rady Miejskiej Łądko-Zdroju z dnia 19 grudnia 2013 roku w sprawie uchwalenia miejscowego planu zagospodarowania przestrzennego Łądko-Zdroju „Stary Zdrój obszar A – Lasy” część nr 2” oznaczony jest symbolami 11 U-A – tereny zabudowy usługowej, na terenach oznaczonych symbolami 3 U-A, 5 U-A, 6 U-A, 9 U-A, 11 U-A w ramach przeznaczenia podstawowego dopuszcza się dodatkowo usługi lecznictwa uzdrowskiego oraz 18 MP-A - przeznaczenie podstawowe: tereny zabudowy pensjonatowej, zabudowy mieszkaniowej jednorodzinnej, zabudowy mieszkaniowej wielorodzinnej;

W zakresie przeznaczenia podstawowego zabudowy mieszkaniowej jednorodzinnej i wielorodzinnej dopuszcza się wyłącznie zabudowę istniejącą oraz realizowaną zgodnie z przepisami ustawy o lecznictwie uzdrowskim, uzdrowskich i obszarach ochrony uzdrowskiej oraz o gminach uzdrowskich. Przeznaczenie uzupełniające: zabudowa usługowa w zakresie usług zdrowia oraz gastronomii, wody śród-lądowe, zieleń urządzona, drogi, w tym drogi publiczne, ciągi pieszo-jezdne i piesze, ścieżki i trasy rowerowe, parkingi, obiekty i urządzenia infrastruktury technicznej, urządzenia towarzyszące oraz inne zrealizowane przed wejściem w życie planu o ile są zgodne z przepisami odrębnymi;

Pełny tekst miejscowego planu zagospodarowania przestrzennego znajduje się w Biuletynie Informacji Publicznej Urzędu Miasta i Gminy Łądek-Zdrój na stronie:

<http://www.bip.ug-ladekzdroj.dolnyslask.pl/dokument.php?iddok=181&idmp=51&r=r>

Podatek VAT

Sprzedaż lokalu jest zwolniona od podatku od towarów i usług, na podst. art. 43 ust.1 pkt. 10 ustawy z dnia 11 marca 2004 r. o podatku od towarów i usług (Dz. U. z 2011 Nr 177 poz.1054 ze zm.) w związku z tym, że od zasiedlenia lokalu upłynęło więcej niż dwa lata.

Obciążenia. Nieruchomość jest wolna od zadłużeń i obciążeń, ani nie ma ograniczeń w rozporządzaniu. Nie istnieją żadne nie wykonane roszczenia prywatno-prawne osób trzecich a nadto nie toczą się żadne postępowania administracyjne lub sądowe, których byłaby przedmiotem.

Koszty i opłaty. Wszelkie koszty związane z zawarciem umowy notarialnej przenoszącej własność jak: taksa notarialna wraz z podatkiem VAT, opłaty sądowe i opłaty za wypisy aktu notarialnego obciążają nabywcę.

Uwagi

1. Sprzedaż nieruchomości odbywa się według stanu prawnego uwidocznionego w ewidencji gruntów. Gmina Łądek Zdrój nie ponosi odpowiedzialności za ewentualne późniejsze zmiany powierzchni czy klasyfikacji gruntów wynikłe na skutek prowadzenia prac geodezyjnych.
2. Nadto, sprzedaż odbywa się w stanie istniejącego uzbrojenia podziemnego i naziemnego terenu, określonego w dniu sprzedaży tej nieruchomości na mapie zasadniczej prowadzonej przez Powiatowy Ośrodek Dokumentacji Geodezyjnej i Kartograficznej w Kłodzku, który nie wyklucza istnienia w terenie innych, nie wykazanych na mapie budow i urządzeń podziemnych, które nie były zgłoszone do inwentaryzacji lub o których brak jest informacji w instytucjach branżowych, przy czym w przypadku związanych z tym faktem ewentualnych kolizji projektowych nabywca przeniesie stosowne media na własny koszt.
3. Geodezyjne okazanie granic przez uprawnionego geodetę może nastąpić na wniosek nabywcy za dodatkową opłatą.

Procedura sprzedaży. Niniejsze ogłoszenie wywiesza się na tablicy ogłoszeń w siedzibie Urzędu Miasta i Gminy w Łądku-Zdroju przy ul. Rynek 31, od **11 lutego 2015 r.** do **17 marca 2015 r.** a także będzie ono podane do publicznej wiadomości przez ogłoszenie w prasie lokalnej – Tygodnik Powiatowy Euroregio Glacensis, ogłoszenie na stronach internetowych tut. Urzędu w Biuletynie Informacji Publicznej w zakładce Nieruchomości komunalne oraz na stronie www.ladek.pl w zakładce – Oferty inwestycyjne/ nieruchomości na sprzedaż.

Termin poprzedniego przetargu: 13 października 2014 r., 15 grudnia 2014 r.

PRZETARG ODBĘDZIE SIĘ

17 marca 2015 r.

w Urzędzie Miasta i Gminy Łądek-Zdrój pokój nr 26, II p, o godz. 10:30

Cena wywoławcza wynosi: 77 000 zł (siedemdziesiąt siedem tysięcy 00/100)

Wadium: 5 000 zł (pięć tysięcy złotych 00/100)

Postąpienie minimalne: o wysokości postąpienia decydują uczestnicy przetargu, z tym że postąpienie nie może wynosić mniej niż 1% ceny wywoławczej z zaokrągleniem w górę do pełnych dziesiątek złotych, tj. **770 zł** (siedemset siedemdziesiąt złotych 00/100).

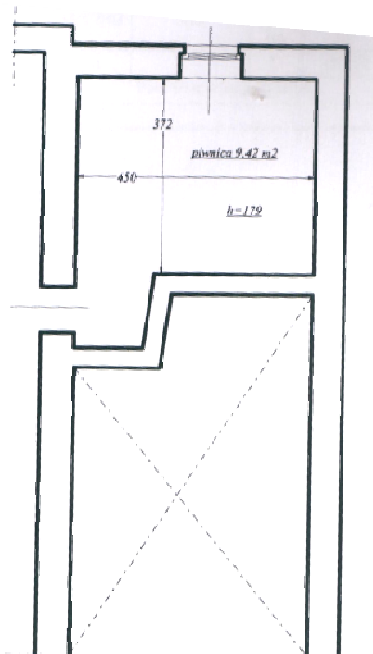
1. Warunkiem przystąpienia do przetargu jest wpłacenie określonego w ogłoszeniu wadium w pieniądzu, z takim rozliczeniem, aby należna kwota znalazła się na koncie Urzędu Miasta i Gminy Łądek-Zdrój w GBS w Strzelinie O/Łądek-Zdrój nr konta 39 9588 0004 3900 1111 2000 0060 w nieprzekraczalnym terminie do **10 marca 2015 r.** - łącznie. Na dowodzie wpłaty należy zaznaczyć "**Przetarg – działka zabudowana ul. Bema**".
2. Wadium uczestnika, który wygrał przetarg zostanie zaliczone na poczet ceny sprzedaży. Pozostałym uczestnikom wadium zostanie zwrócone niezwłocznie, jednak nie później niż w ciągu 3 dni od dnia odpowiednio: odwołania, zamknięcia, unieważnienia przetargu lub jego zakończenia wynikiem negatywnym. Wadium przepada na rzecz Gminy Łądek-Zdrój, w razie uchylecia się uczestnika przetargu, który wygrał przetarg od zawarcia umowy sprzedaży w terminie podanym w zawiadomieniu.

3. W celu ustalenia listy uczestników przetargu osoby fizyczne zobowiązane są przedstawić komisji przetargowej dokument stwierdzający ich tożsamość i obywatelstwo, osoby fizyczne prowadzące działalność gospodarczą - aktualny wydruk z centralnej ewidencji i informacji o działalności gospodarczej, umowę spółki cywilnej, podmioty, na które przepisy ustaw nakładają obowiązek uzyskania wpisu do Krajowego Rejestru Sądowego – aktualny odpis z Krajowego Rejestru Sądowego; pełnomocnicy – pełnomocnictwo oraz dokument stwierdzający ich tożsamość (w przypadku kserokopii dokumentów wymagane będzie ich urzędowe poświadczenie).
4. **W przypadku uczestnictwa w przetargu jednego z małżonków wymagane jest przedłożenie pisemnego oświadczenia woli drugiego małżonka o wyrażeniu zgody na nabycie nieruchomości ze środków pochodzących z majątku wspólnego lub złożenie przez osobę przystępującą do przetargu oświadczenia o woli nabycia nieruchomości z majątku odrębnego – art. 37 § 1 ustawy z dnia 25 lutego 1964 r. Kodeks rodzinny i opiekuńczy (Dz.U. z 2012 r. poz. 788 ze zm.).**
5. Przetarg może się odbyć, chociażby zakwalifikowano do przetargu tylko jednego oferenta spełniającego warunki określone w ogłoszeniu i jeżeli choć jeden uczestnik zaoferuje co najmniej jedno postąpienie powyżej ceny wywoławczej. Po ustaniu zgłaszania postąpień przewodniczący komisji przetargowej wywołuje trzykrotnie ostatnią, najwyższą cenę i zamyka przetarg, a następnie ogłasza imię i nazwisko albo nazwę lub firmę osoby, która przetarg wygrała.
6. Uczestnik przetargu może zaskarżyć czynności związane z jego przeprowadzeniem do Burmistrza Łądko-Zdroju w terminie 7 dni od dnia ogłoszenia wyniku przetargu.
7. Ustalenie terminu zawarcia umowy notarialnej nastąpi do 21 dni licząc od daty przetargu.
8. Burmistrz Łądko-Zdroju zastrzega sobie możliwość odwołania przetargu z uzasadnionej przyczyny oraz odstąpienia od zawarcia umowy w razie stwierdzenia, że przetarg został przeprowadzony z naruszeniem prawa.
9. Cena nieruchomości sprzedawanej w drodze przetargu podlega zapłacie nie później niż do dnia zawarcia umowy przenoszącej własność.
10. Dodatkowe informacje dotyczące nieruchomości oraz warunków jej sprzedaży jak również pełną treść ogłoszenia o przetargu można uzyskać, od poniedziałku do piątku każdego tygodnia w godzinach 7.30 – 15.30, w siedzibie Urzędu Miasta i Gminy w Łądko-Zdroju, ul. Rynek 31, pokój nr 24, tel. 74/ 811 78 75, 74 8117 869, geodezja@ladek.pl, gospodarkaprzezstrzena@ladek.pl.

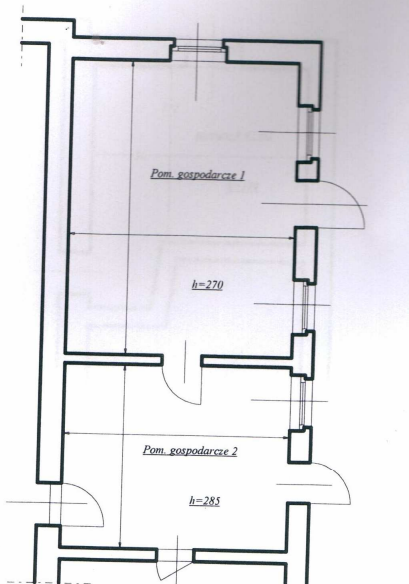
W prawym dolnym rogu dokumentu pieczęć podłużna o treści „Z upoważnienia Burmistrza Zastępca Burmistrza Łądko-Zdroju mgr inż. Marta Pogorzelska”- podpis nieczytelny

Informację wytworzył:	Justyna Pożarycka
Informację zweryfikował:	Jolanta Pelczarska
Data wytworzenia:	11.02.2015 r.

SZKIC PIWNIC BUDYNKU



SZKIC PARTERU BUDYNKU



1.	Pom. gospodarcze 1	30,14 m ²
2.	Pom. gospodarcze 2	19,01 m ²
R A Z E M PARTER		49,15 m ²

MAPA EWIDECYJNA

