

W lewym górnym rogu dokumentu
pieczęć podłużna Burmistrz Łądko-Zdrój.

OGŁOSZENIE NR IF.6840.79.2015

BURMISTRZA ŁĄDKA ZDRÓJU

z dnia 4 listopada 2015 r.

**o II przetargu ustnym nieograniczonym
na sprzedaż nieruchomości zabudowanej przy ul. Bema w Łądko-Zdrój**

Burmistrz Łądko-Zdrój działając na podstawie art. 38 ustawy z dnia 21 sierpnia 1997 r. o gospodarce nieruchomościami (Dz.U. z 2015 r., poz. 782 ze zm.) oraz Rozporządzenia Rady Ministrów z dnia 14 września 2004r. w sprawie sposobu i trybu przeprowadzenia przetargów oraz rokowań na zbycie nieruchomości (Dz. U. z 2014, poz. 1490), ogłasza **drugi** ustny przetarg nieograniczony na sprzedaż niżej opisanej nieruchomości stanowiącej własność Gminy Łądek-Zdrój:

Opis nieruchomości

Przedmiotem sprzedaży jest nieruchomość gruntowa zabudowana położona w Łądko-Zdrój przy ul. Bema, oznaczona jako działka nr 459/1 (AM-12), obręb Stary Zdrój o pow. 0,0652 ha, dla której prowadzona jest księga wieczysta SW1K/00053141/5. Na przedmiotowej nieruchomości posadowiony jest budynek gospodarczy, częściowo podpiwniczony o powierzchni użytkowej 58,57 m².

Budynek przybudowany jest dwoma ścianami konstrukcyjnymi do budynków przy ul. Bema 3 i 3A. Wejście do piwnicy budynku poprzez budynek przy ul. Bema 3, brak ustanowionej służebności przechodu. Budynek w słabym stanie technicznym, wymaga remontu.

Nieruchomość położona jest w części zdrojowej miasta, w odległości około 200 m od placu Partyzantów, w otoczeniu zabudowy mieszkalno-usługowej i terenów zielonych. Część działki jest utwardzona, dostęp do nieruchomości od ulicy Bema schodami kamiennymi, brak wjazdu na teren działki.

Dla przedmiotowego budynku nie zostało wydane świadectwo charakterystyki energetycznej w myśl ustawy z dnia 29 sierpnia 2014 r. o charakterystyce energetycznej budynków (Dz. U. 2014 r., poz. 1200 ze zm.).

Przeznaczenie w miejscowym planie zagospodarowania przestrzennego

Teren, na którym znajduje się nieruchomość, w miejscowym planie zagospodarowania przestrzennego, zatwierdzonym uchwałą nr XLIV/299/13 Rady Miejskiej Łądko-Zdrój z dnia 19 grudnia 2013 roku w sprawie uchwalenia miejscowego planu zagospodarowania przestrzennego Łądko-Zdrój „Stary Zdrój obszar A – Lasy” część nr 2” oznaczony jest symbolami **11 U-A – tereny zabudowy usługowej**, gdzie w ramach przeznaczenia podstawowego dopuszcza się dodatkowo usługi lecznictwa uzdrowiskowego oraz **18 MP-A** - przeznaczenie podstawowe: tereny zabudowy pensjonatowej, zabudowy mieszkaniowej jednorodzinnej, zabudowy mieszkaniowej wielorodzinnej.

W zakresie przeznaczenia podstawowego zabudowy mieszkaniowej jednorodzinnej i wielorodzinnej dopuszcza się wyłącznie zabudowę istniejącą oraz realizowaną zgodnie z przepisami ustawy o lecznictwie uzdrowiskowym, uzdrowiskach i obszarach ochrony uzdrowiskowej oraz o gminach uzdrowiskowych. Przeznaczenie uzupełniające: zabudowa usługowa w zakresie usług zdrowia oraz gastronomii, wody śród-lądowe, zieleni urządzona, drogi, w tym drogi publiczne, ciągi pieszo-jezdne i piesze, ścieżki i trasy rowerowe, parkingi, obiekty i urządzenia infrastruktury technicznej, urządzenia towarzyszące oraz inne zrealizowane przed wejściem w życie planu o ile są zgodne z przepisami odrębnymi. Pełny tekst miejscowego planu zagospodarowania przestrzennego znajduje się w Biuletynie Informacji Publicznej Urzędu Miasta i Gminy Łądek-Zdrój na stronie:

<http://www.bip.ug-ladekzdroj.dolnyslask.pl/dokument.php?iddok=996&idmp=51&r=r>

Podatek VAT

Sprzedż lokalu jest zwolniona od podatku od towarów i usług, na podst. art. 43 ust.1 pkt. 10 ustawy z dnia 11 marca 2004 r. o podatku od towarów i usług (Dz. U. z 2011 Nr 177 poz.1054 ze zm.) w związku z tym, że od zasiedlenia lokalu upłynęło więcej niż dwa lata.

Obciążenia

Nieruchomość jest wolna od zadłużeń i obciążeń, ani nie ma ograniczeń w rozporządzaniu. Nie istnieją żadne nie wykonane roszczenia prywatno-prawne osób trzecich a nadto nie toczą się żadne postępowania administracyjne lub sądowe, których byłaby przedmiotem.

Koszty i opłaty

Wszelkie koszty związane z zawarciem umowy notarialnej przenoszącej własność jak: taksa notarialna wraz z podatkiem VAT, opłaty sądowe i opłaty za wypisy aktu notarialnego obciążają nabywcę.

Uwagi:

1. Sprzedż nieruchomości odbywa się według stanu prawnego uwidocznionego w ewidencji gruntów. Gmina Łądek-Zdrój nie ponosi odpowiedzialności za ewentualne późniejsze zmiany powierzchni czy klasyfikacji gruntów wynikłe na skutek prowadzenia prac geodezyjnych.
2. Geodezyjne okazanie granic przez uprawnionego geodetę może nastąpić na wniosek nabywcy za dodatkowa opłatą.

Procedura sprzedaży. Niniejsze ogłoszenie wywiesza się na tablicy ogłoszeń w siedzibie Urzędu Miasta i Gminy w Łądku-Zdroju przy ul. Rynek 31, od **4 listopada 2015 r.** do **8 grudnia 2015 r.** a także będzie ono podane do publicznej wiadomości przez ogłoszenie w prasie lokalnej – Tygodnik Powiatowy Euroregio Glacensis, ogłoszenie na stronach internetowych tut. Urzędu w Biuletynie Informacji Publicznej w zakładce Nieruchomości komunalne oraz na stronie www.ladek.pl w zakładce – Oferty inwestycyjne/ nieruchomości na sprzedaż.

Terminy poprzednich przetargów: 26.10.2015 r.

PRZETARG ODBĘDZIE SIĘ

dnia 8 grudnia 2015 r.

w Urzędzie Miasta i Gminy Łądek-Zdrój pokój nr 26, II p, o godz. 11:30

Cena wywoławcza wynosi: 52 000 zł (pięćdziesiąt dwa tysiące złotych 00/100)

Wadium: 5 500 zł (pięć tysięcy pięćset złotych 00/100)

Postąpienie minimalne: o wysokości postąpienia decydują uczestnicy przetargu, z tym że postąpienie nie może wynosić mniej niż 1% ceny wywoławczej z zaokrągleniem w górę do pełnych dziesiątek złotych, tj. **520 zł** (pięćset dwadzieścia złotych 00/100).

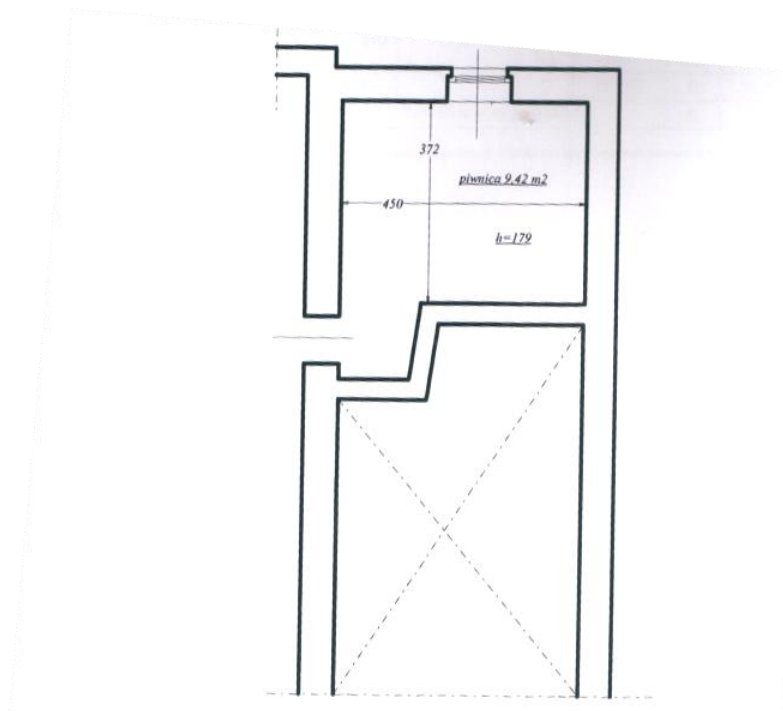
1. Warunkiem przystąpienia do przetargu jest wpłacenie określonego w ogłoszeniu wadium w pieniądzu, z takim rozliczeniem, aby należna kwota znalazła się na koncie Urzędu Miasta i Gminy Łądek-Zdrój w GBS w Strzelinie O/Łądek-Zdrój nr konta 39 9588 0004 3900 1111 2000 0060 w nieprzekraczalnym terminie do **3 grudnia 2015 r.** - włącznie. Na dowodzie wpłaty należy zaznaczyć "**Przetarg – dz. nr 459/1 ul. Bema**".
2. Wadium uczestnika, który wygrał przetarg zostanie zaliczone na poczet ceny sprzedaży. Pozostałym uczestnikom wadium zostanie zwrócone niezwłocznie, jednak nie później niż w ciągu 3 dni od dnia odpowiednio: odwołania, zamknięcia, unieważnienia przetargu lub jego zakończenia wynikiem negatywnym. Wadium przepada na rzecz Gminy Łądek-Zdrój, w razie uchylenia się uczestnika przetargu, który wygrał przetarg od zawarcia umowy sprzedaży w terminie podanym w zawiadomieniu.

3. W celu ustalenia listy uczestników przetargu osoby fizyczne zobowiązane są przedstawić komisji przetargowej dokument stwierdzający ich tożsamość i obywatelstwo, osoby fizyczne prowadzące działalność gospodarczą – aktualny wydruk z centralnej ewidencji i informacji o działalności gospodarczej, umowę spółki cywilnej.
4. W przypadku uczestnictwa w przetargu pełnomocnika reprezentującego osobę fizyczną należy okazać odpowiednie pełnomocnictwo (w oryginale lub kopii potwierdzonej za zgodność z oryginałem przez notariusza).
5. W przypadku uczestnictwa w przetargu osoby prawnej należy w dniu przetargu dostarczyć wypis z właściwego dla danego podmiotu rejestru. W przypadku reprezentowania osoby prawnej przez pełnomocnika należy okazać odpowiednie pełnomocnictwo (w oryginale lub kopii potwierdzonej za zgodność z oryginałem).
- 6. W przypadku uczestnictwa w przetargu jednego z małżonków wymagane jest przedłożenie pisemnego oświadczenia woli drugiego małżonka o wyrażeniu zgody na nabycie nieruchomości ze środków pochodzących z majątku wspólnego lub złożenie przez osobę przystępującą do przetargu oświadczenia o woli nabycia nieruchomości z majątku odrębnego – art. 37 § 1 ustawy z dnia 25 lutego 1964 r. Kodeks rodzinny i opiekuńczy (Dz.U. z 2012 r. poz. 788 ze zm.).**
7. Przetarg może się odbyć, chociażby zakwalifikowano do przetargu tylko jednego oferenta spełniającego warunki określone w ogłoszeniu i jeżeli choć jeden uczestnik zaoferuje co najmniej jedno postąpienie powyżej ceny wywoławczej. Po ustaniu zgłaszania postąpień przewodniczący komisji przetargowej wywołuje trzykrotnie ostatnią, najwyższą cenę i zamyka przetarg, a następnie ogłasza imię i nazwisko albo nazwę lub firmę osoby, która przetarg wygrała.
8. Uczestnik przetargu może zaskarżyć czynności związane z jego przeprowadzeniem do Burmistrza Łądka-Zdroju w terminie 7 dni od dnia ogłoszenia wyniku przetargu.
9. Ustalenie terminu zawarcia umowy notarialnej nastąpi do 21 dni licząc od daty przetargu.
10. Burmistrz Łądka-Zdroju zastrzega sobie możliwość odwołania przetargu z uzasadnionej przyczyny oraz odstąpienia od zawarcia umowy w razie stwierdzenia, że przetarg został przeprowadzony z naruszeniem prawa.
11. Cena nieruchomości sprzedawanej w drodze przetargu podlega zapłacie nie później niż do dnia zawarcia umowy przenoszącej własność.
12. Dodatkowe informacje dotyczące nieruchomości oraz warunków jej sprzedaży jak również pełną treść ogłoszenia o przetargu można uzyskać, od poniedziałku do piątku każdego tygodnia w godzinach 7.30 – 15.30, w siedzibie Urzędu Miasta i Gminy w Łądku-Zdroju, ul. Rynek 31, pokój nr 24, tel. 74/ 811 78 75, 74 8117 869, geodezja@ladek.pl, gospodarkaprzestrzena@ladek.pl.

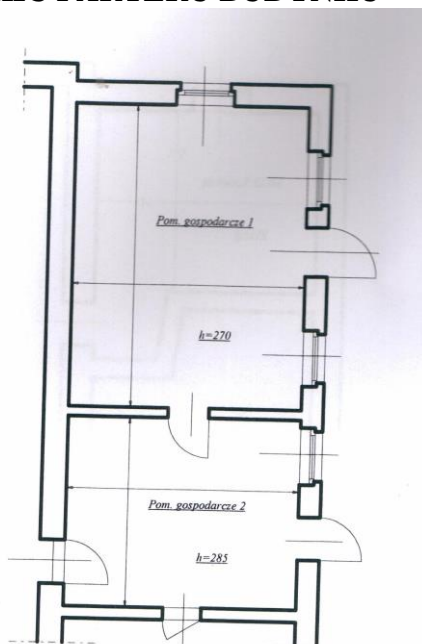
W prawym dolnym rogu dokumentu pieczęć podłużna o treści „Burmistrz Łądka-Zdroju mgr Roman Kaczmarczyk”- podpis nieczytelny

Informację wytworzył:	Justyna Pożarycka
Informację zweryfikował:	Jolanta Pelczarska - Mlak
Data wytworzenia:	04.11.2015 r.

SZKIC PIWNIC BUDYNKU



SZKIC PARTERU BUDYNKU



1.	Pom. gospodarcze 1	30,14 m ²
2.	Pom. gospodarcze 2	19,01 m ²
R A Z E M PARTER		49,15 m ²

MAPA EWIDECYJNA

