

„BUDO-PROJEKT” Usługi Administracyjno Budowlane

57-300 Kłodzko, ul. Zajęcza Nr 3, tel/fax 074/867-12-10,  
e-mail: robertrw@gazeta.pl, NIP 883-131-22-55, Regon 020423587

# PROGRAM FUNKCJONALNO UŻYTKOWY

## „Wzrost konkurencyjności miejscowości uzdrowskiej Lądek-Zdrój, poprzez rewitalizację zabytkowego parku zdrojowego”

**Autor projektu:**

„Budo-Projekt” Usługi Administracyjno Budowlane,  
57-300 Kłodzko, ul. Zajęcza Nr 3,

**Inwestor:**

Gmina Lądek Zdrój  
57-540 Lądek-Zdrój, ul. Rynek Nr 31

**Obiekt:**

Park Moniuszki

**Adres:**

Lądek Zdrój, obręb Stary Zdrój, nr działki 380, AM-4,  
Obręb Lasy, nr działki 2/15,

**OPRACOWAŁ:**

	IMIE, NAZWISKO	NR UPRAWNIEN, SPECJALNOŚĆ	PODPIS
Opracował	Robert Wąsik		

DATA OPRACOWANIA PROJEKTU: 25 marzec 2013 r.

## **Kody robót wg Wspólnego Słownika Zamówień (CPV)**

### **45000000-7 - ROBOTY BUDOWLANE**

- 45100000-8 - Przygotowanie terenu pod budowę
- 45110000-1 - Roboty w zakresie burzenia i rozbiórki obiektów budowlanych; roboty ziemne
- 45111200-0 - Roboty w zakresie przygotowania terenu pod budowę i roboty ziemne,
- 45112000-5 - Roboty w zakresie usuwania gleby
- 45112700-2 - Roboty w zakresie kształtowania terenu
- 45112710-5 - Roboty w zakresie kształtowania terenów zielonych
- 45112711-2 - Roboty w zakresie kształtowania parków
- 45113000-2 - Roboty na placu budowy,
- 45200000-9 - Roboty budowlane w zakresie wznoszenia kompletnych obiektów budowlanych lub ich części oraz
- 45212120-3 – Roboty budowlane w zakresie parków
- 45233251-3 – Wymiana nawierzchni
- 45232452-5 - Roboty odwadniające,
- 45236000-0 - Wyrównywanie terenu

### **71000000-8 - USŁUGI ARCHITEKTONICZNE, budowlane, inżynieryjne i kontrolne**

- 71200000-0 - Usługi architektoniczne i podobne
- 71300000-1 - Usługi inżynieryjne
- 71400000-2 - Usługi architektoniczne dotyczące planowania przestrzennego i zagospodarowania terenu
- 71410000-5 - Usługi planowania przestrzennego 71420000-8 - Architektoniczne usługi zagospodarowania terenu
- 71500000-3 - Usługi związane z budownictwem
- 71520000-9 - Usługi nadzoru budowlanego
- 71540000-5 - Usługi zarządzania budową

## **SPIS TREŚCI**

<b>I. CZĘŚĆ OPISOWA</b>		
<b>1</b>	<b>OPIS OGÓLNY PRZEDMIOTU ZAMÓWIENIA.....</b>	<b>1</b>
	1.1. Charakterystyczne parametry określające zakres robót.	1
	1.2. Aktualne uwarunkowania wykonania przedmiotu zamówienia.	1
	1.3. Uwarunkowania konserwatorskie.	2
	1.4. Ogólne właściwości funkcjonalno – użytkowe	2
	1.5. Lokalizacja obiektu budowlanego	
	1.6. Inwestor robót budowlanych	
<b>2</b>	<b>OPIS WYMAGAŃ ZAMAWIAJACEGO W STOSUNKU DO PRZEDMIOTU ZAMÓWIENIA ...</b>	<b>1</b>
	2.1. Cechy obiektu dotyczące rozwiązań budowlano – konstrukcyjnych i wskaźników ekonomicznych.	1
	2.2. Warunki wykonania i odbioru robót budowlanych.	1
	2.3. Przepisy prawne i normy związane z realizacją zamówienia.	2
	2.4. Wymagania dotyczące budowy i dokumentacji projektowej	2
<b>II. CZĘŚĆ INFORMACYJNA</b>		
<b>3</b>	<b>INFORMACJE OGÓLNE .....</b>	<b>1</b>
	3.1. Informacje ogólne.	1
	3.2. Zgodność zamierzenia budowlanego z MPZP Gminy Łądek Zdrój.	1
	3.3. Zakres prac do wykonania w ramach zadania z PFU.	2
	3.4. Inne posiadane dokumenty i informacje.	2
	3.5. Dodatkowe wytyczne inwestorskie.	
<b>III. DOKUMENTACJA FOTOGRAFICZNA</b>		<b>2</b>

„BUDO-PROJEKT” Usługi Administracyjno Budowlane  
57-300 Kłodzko, ul. Zajęcza Nr 3, tel/fax 074/867-12-10,  
e-mail: robertrw@gazeta.pl, NIP 883-131-22-55, Regon 020423587

# I. CZĘŚĆ OPISOWA

## PROGRAM FUNKCJONALNO UŻYTKOWY

**„Wzrost konkurencyjności  
miejscowości uzdrowiskowej  
Lądek-Zdrój,  
poprzez rewitalizację zabytkowego  
parku zdrojowego”**

**Inwestor:**

Gmina Lądek Zdrój  
57-540 Lądek-Zdrój, ul. Rynek Nr 31

**Obiekt:**

Park Moniuszki

**Adres:**

Lądek Zdrój, obręb Stary Zdrój, nr działki 380, AM-4,  
Obręb Lasy, nr działki 2/15,

## 1. OPIS OGÓLNY PRZEDMIOTU ZAMÓWIENIA

Program funkcjonalno użytkowy opracowany został w oparciu o Rozporządzenie Ministra Infrastruktury z dnia 2 września 2004 r., w sprawie szczegółowego zakresu i formy dokumentacji projektowej, specyfikacji technicznych wykonania i odbioru robót budowlanych oraz programu funkcjonalno użytkowego (Dz. U. nr 202, poz 2072, z późn. Zm.).

Program funkcjonalno użytkowy ma na celu dokonanie wyboru najkorzystniejszej oferty na wykonanie robót budowlanych, w ramach rewitalizacji Parku Moniuszki, w Łądku Zdrój. Program określa wymagane zakresy robót i standardy wykonania przedmiotu zamówienia. Program odwołuje się do nazw wyrobów, producentów materiałów i urządzeń, jednakże nie jest to obowiązkowe dla Projektanta, a jedynie przykładowe i mające na celu dokładne opisanie odpowiednich standardów i materiałów. Zamawiający dopuszcza stosowanie urządzeń i materiałów równorzędnych, jednakże nie gorszych niż te, które precyzują zapisy niniejszego PFU. Wykonawca jednakże musi zapewnić prawidłowe działanie poszczególnych systemów technicznych i technologicznych, oraz osiągnięcie założeń funkcjonalnych.

Program funkcjonalno użytkowy, jako dokument Zamawiającego, stanowi podstawę do:

- przeprowadzenia procedury wyboru Wykonawcy w trybie ustawy Prawo Zamówień Publicznych,
- przygotowania oferty przez Wykonawcę,
- zawarcia umowy na wykonanie dokumentacji budowlanej i robót budowlanych,

### 1.1. Charakterystyczne parametry określające zakres robót.

Program określa następujący zakres robót z elementami:

#### **Pielęgnacyjne zabiegi zieleni i drzew:**

- wycinka drzew z karczowaniem pni. Usunięcie i utylizacja pni. Według oceny terenowej:

ściananie drzew	
grupy średnic	ilość
10-15 cm	45 szt.
16-25 cm	41 szt.
26-35 cm	26 szt.
36-45 cm	19 szt.
46-55 cm	8 szt.
56-65 cm	4 szt.
66-75 cm	2 szt.

- pielęgnacja drzew. Według oceny terenowej: ciecia pielęgnacyjne 24 sztuk, wiązania elastyczne 6 sztuk,,
- zieleń i nasadzenia uzupełniające nawiązujące do istniejącej szaty roślinnej

#### **Schody terenowe:**

- rozbiórka istniejących schodów terenowych na łąkę w kilometrażu 0+207 km. Rozbiórka schodów betonowych z barierkami, wywozem i utylizacją gruzu. Grunt i skarpa po rozbiórce schodów rozplantowana, z dowozem i uzupełnieniem ziemi,
- wykonanie spocznika na schodach w kilometrażu 0+207,5 km. Nawierzchnia spocznika z kostki kamiennej granitowej, pow. 6,615 m<sup>2</sup>, kostka o wys. min 8 cm, na podbudowie tłuczniowej (warstwa odsączająca piaskowa gr. 15 cm, warstwa tłuczniowa gr. 17 cm, podsypka pod kostkę cementowo piaskowa). Materiały z rozbiórek i korytowania wywiezione i zutylicowane,

## PROGRAM FUNKCJONALNO UŻYTKOWY

„Wzrost konkurencyjności miejscowości uzdrowskiej Łądek-Zdrój, poprzez rewitalizację zabytkowego parku zdrojowego – Park Moniuszki”

---

- rozebranie istniejących schodów betonowych i wykonanie nowych schodów w kilometrażu 0+074 km. Nowe schody terenowe z murkami, murki boczne z ciosów kamiennych granitowych, schody i spoczniki z mieszanki betonowej, z zastosowaniem gresów bazaltowych. Nowe schody na ławach betonowych,

### Oświetlenie parkowe:

- odłączenie prądu na istniejącej linii zasilającej lampy parkowe,
- demontaż istniejących lamp oświetlenia alejek parku, z zabezpieczeniem przyłączy prądowych,
- konserwacja betonowych fundamentów lamp parkowych,
- przegląd i konserwacja przyłączy prądowych, z przystosowaniem do montażu nowych lamp parkowych,
- montaż nowych lamp parkowych na istniejących fundamentach betonowych, w ilości 20 sztuk:
  - słup aluminiowy okrągły, zbieżny, wysokość minimum 3,50 m,
  - podłączenie lamp do istniejącej instalacji w fundamentach lampy,
  - oprawa lampy LED, typ Hapiled 5096A 32@500mA, firmy Schreder Polska,
  - oprawa z systemem oszczędzania energii, programowana,

### Remont ujęcia wody "Źródło Biskupie":

- wymiana okładziny kamiennej ścian ujęcia wody,
- wykonanie nowej misy kamiennej, z marmuru „Biała Marianna”, misa z odpływem wody do istniejącej studzienki kanalizacyjnej w ulicy. W przypadku uzyskania zdjęć archiwalnych dopuszcza się misę murowaną z cegły klinkierowej,
- odtworzenie herbu źródła, „Czapa biskupia”, materiał marmur „Biała Marianna”,
- oczyszczenie cokołu w ścianie pod herbem źródła, „Czapa biskupia”, materiał marmur „Biała Marianna”,
- roboty ziemne i instalacja wodociągowa do źródła,

### Likwidacja kamiennego murka – tzw. „Podkowa”:

- rozebranie murka kamiennego (10,20 m<sup>3</sup>) do poziomu niwelety skarpy, zlokalizowanej przy drzewie i tzw. „Podkowie”,
- rozebranie nawierzchni z tłucznia 36,00 m<sup>2</sup>,
- plantowanie i niwelacja terenu przy drzewie,
- plantowanie i niwelacja terenu na skarpie,

### Montaż kamery monitoringu:

- montaż 1 sztuki kamery monitoringu miejskiego. Podłączenie kablem FTP do istniejącej już instalacji radiowej w punkcie Jerzy. Kamera szybkoobrotowa IP PTZ typu dzień-noc, dostosowana do działania w istniejącym już systemie Indigovision,
- punkt kamerowy umiejscowiony na wieży zegarowej,
- parametry kamery nie mniejsze niż: przetwornik EX-View CCD ?, głowica 5" przystosowana do pracy na zewnątrz, rozdzielczość: 540 linii dla pracy w trybie kolor (520 linii przy wł. stabilizacji), funkcje Pan/Tilt/Zoom, czułość: 0,025 lux dla pracy w trybie kolor; (wł. DSS), zoom optyczny: x30; zoom cyfrowy: x12, Auto-focus, liczba presetów: min. 200, ruch w poziomie: 360° bez punktu granicznego, ruch w pionie: od 0° do 180° w pionie, funkcja WDR, elektroniczna stabilizacja obrazu, programowalna trasa: 4, sekwencja po presetach: 4, strefy prywatności: min 4, protokoły sterowania: min. Pelco D (port RS485), norma szczelności IP66, Polskie menu ekranowe, max długość kabla 100 m,

### Wymiana koszy na śmieci:

- montaż koszy na śmieci, w ilości 8 sztuk,
- nowe kosze parkowe z blachy stalowej ocynkowanej malowanej proszkowo, wysokości min 70 cm, pojemności min 40 litrów,
- kosze montowane na zabetonowanych słupkach stalowych ocynkowanych, malowanych proszkowo, średnica min fi 10 cm,
- opróżnianie kosza poprzez otwarcie zamka i zdjęcie pojemnika,
- kosz zakryty pokrywą od góry, z blachy perforowanej,

## PROGRAM FUNKCJONALNO UŻYTKOWY

„Wzrost konkurencyjności miejscowości uzdrowskiej Łądek-Zdrój, poprzez rewitalizację zabytkowego parku zdrojowego – Park Moniuszki”

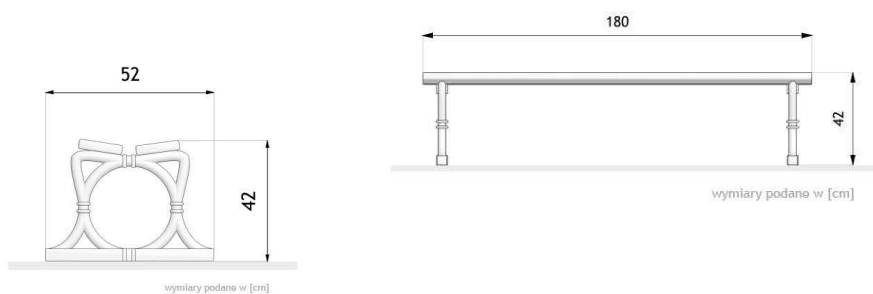
- kolor czarny, farby odporne na warunki atmosferyczne,
- kosze stylem dostosowane do nowych ławek,

### Wymiana ławek parkowych:

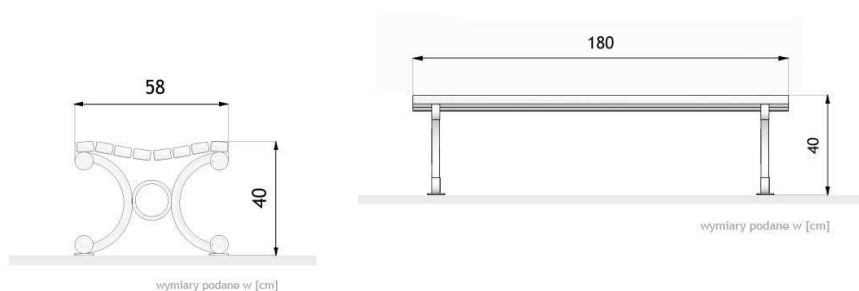
- montaż ławek parkowych, w ilości 18 sztuk,
- nowe ławki żeliwne, styl retro lub styl warszawski, ławki bez oparcia,



### TYP WARSZAWSKI



### TYP RETRO



- stopy ławek zamontowane co stęp betonowych w gruncie,

#### **Murek oporowy 0+000 - 0+020 km**

- rozebranie istniejącego oporowego murka kamiennego,
- wykonanie nowego murka oporowego z ciosów kamiennych granitowych spoinowanych,
- nowy mur oporowy na ławie betonowej,

#### **Utwardzone ciągi komunikacyjne 0+000 – 0+005 km:**

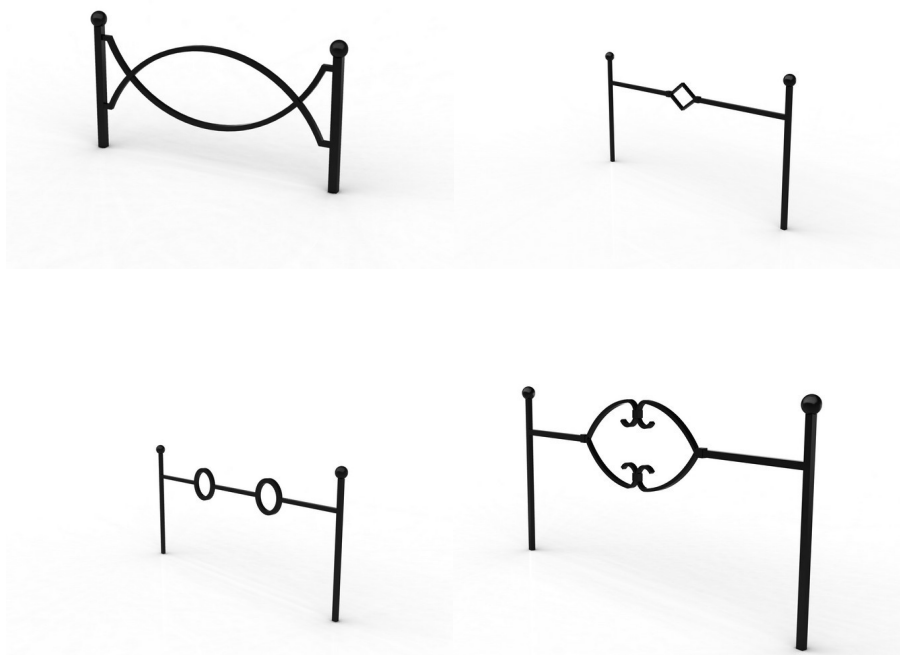
- rozebranie istniejących nawierzchni i podbudów,
- korytowanie podłoża gruntowego do rzędnych projektowych,
- wykonanie warstwy odsączającej i nośnej tłuczniowej,
- wykonanie nawierzchni z kostki kamiennej granitowej, powierzchnia 23,00 m<sup>2</sup>, kostka o wysokości około 8 cm, kostki regularne,
- obramowania chodnika listwami typu GeoBord typ 78. Listwy kotwione do podłoża kołkami, listy w kolorze czarnym, materiał PP, PE, HDPE,
- poprzeczne odwodnienie liniowe nawierzchni chodnika. Koryta betonowe np. firmy Bielbet TC B 125, koryta 50x13x16 cm, przykryte kratą żeliwną, max obciążenie 12,5 Tony, typ ciężki klasa KL B125. Koryto podłączone do kanalizacji deszczowej, prowadzącej wody opadowe do nowej studzienki, dalej do istniejącej w drodze,
- wykonanie stopni terenowych kamiennych, z ciosów granitowych, o wymiarach 20x30 cm. Stopnie z granitu groszkowanego, na ławach betonowych,

#### **Tłuczniowe ciągi komunikacyjne o szerokości 2,50 m i 1,50 m:**

- łączna powierzchnia ciągów komunikacyjnych 1135,25 m<sup>2</sup>,
- rozebranie istniejących nawierzchni i podbudów,
- korytowanie podłoża gruntowego do rzędnych projektowych,
- wykonanie warstwy odsączającej z piasku o gr. 10 cm i nośnej podbudowy tłuczniowej o gr. 15 cm,
- wykonanie nawierzchni żwirowo – piaskowej, wodoprzepuszczalnej, o gr. 8 i 5 cm,
- obramowania chodnika listwami typu GeoBord typ 45 i 55. Listwy kotwione do podłoża kołkami, listy w kolorze czarnym, materiał PP, PE, HDPE,
- wykonanie stopni terenowych kamiennych, z ciosów granitowych, o wymiarach 20x30 cm. Stopnie z granitu groszkowanego, na ławach betonowych,
- wywóz i utylizacja materiałów z korytowania,
- montaż płotka stalowego ogrodowego, dł. elementu 75 cm, wys. 40 cm, dł. łączna 30 mb, przykładowe wzory:







## 1.2. Aktualne uwarunkowania wykonania przedmiotu zamówienia.

Program funkcjonalno użytkowy określa, dla przyszłego wykonawcy, wymagania dotyczące zaprojektowania, realizacji i przekazania do użytkownika Inwestorowi, wszystkich elementów.

Wykonawca podejmując się realizacji zadania zobowiązany jest do:

- opracowania dokumentacji budowlanej, wraz z wszystkimi, wymaganymi uzgodnieniami.

Projekt zatwierdzony przez Inwestora,

- opracowania dokumentacji projektowej zgodnie z przepisami technicznymi, normami,
- opracowanie specyfikacji technicznej wykonania i odbioru robót. Specyfikacja zatwierdzona przez Inwestora,
- realizacji robót budowlanych, zgodnie z opracowanym i zatwierdzonym projektem,
- opracowanie i przekazanie dokumentacji powykonawczej, wraz z inwentaryzacją wykonanych robót i mapą geodezyjną powykonawczą,

## 1.3. Uwarunkowania konserwatorskie.

Miejski Park Moniuszki zlokalizowany jest w strefie ochrony konserwatorskiej i jest wpisany do rejestru zabytków nieruchomych. Zamawiający będzie dysponował wytycznymi konserwatorskimi w zakresie rewitalizacji Parku Moniuszki.

Wykonawca zobowiązany jest do uzyskania pozwolenia na realizację robót budowlanych. Pozwolenie wydane przez Wojewódzki Urząd Ochrony Zabytków we Wrocławiu, delegatura w Wałbrzychu.

W przypadku odsłonięcia lub znalezienia nieznanymi historycznymi elementami architektonicznymi lub odkrycia przedmiotów zabytkowych, mogących stanowić znalezisko archeologiczne, należy niezwłocznie powiadomić Zamawiającego i Wojewódzki Urząd Ochrony Zabytków we Wrocławiu, delegatura w Wałbrzychu. Po odkryciu, należy wstrzymać wszystkie roboty budowlane na danym odcinku.

## **1.4. Ogólne właściwości funkcjonalno – użytkowe.**

Roboty budowlane związane z rewitalizacją Parku Moniuszki, mają zapewnić poprawę bezpieczeństwa i komfortu ruchu pieszych, oraz poprawę warunków użytkowania terenu przestrzeni publicznej parku dla mieszkańców miasta Łądek Zdrój.

Projekt sporządzony przez Wykonawcę winien zapewnić:

- wysokie poszanowanie substancji zabytkowej parku, z zachowaniem charakteru parku z poszanowaniem zachowanego starodrzewu,
- rewitalizację parku przy uwzględnieniu potrzeb mieszkańców i kuracjuszy miasta,
- dostosowanie parku i obiektów do wymagań konserwatorskich,

## **1.5. Lokalizacja obiektu budowlanego.**

Powiat Kłodzki,  
Gmina Łądek Zdrój  
Obręb Stary Zdrój, działka - nr 380,  
Obręb Lasy, działka - nr 2/15,  
AM-4,

## **1.6. Inwestor robót budowlanych.**

Gmina Łądek Zdrój  
57-540 Łądek-Zdrój,  
ul. Rynek Nr 31,

## **2. OPIS WYMAGAŃ ZAMAWIAJĄCEGO W STOSUNKU DO PRZEDMIOTU ZAMÓWIENIA**

### **2.1. Cechy obiektu dotyczące rozwiązań budowlano – konstrukcyjnych i wskaźników ekonomicznych.**

Zamawiający wymaga, aby roboty budowlane rewitalizacji parku miały minimalną trwałość określoną załącznikiem nr 5 do Rozporządzenia Ministra Transportu i Gospodarki Morskiej z dnia 2 marca 1999 r., w sprawie warunków technicznych, jakim powinny odpowiadać drogi publiczne i ich usytuowanie (Dz. U. z 1999 r. Nr 43, poz 430, z późniejszymi zmianami).

Zamawiający wymaga:

- zieleń parkowa – konserwacja założeń parkowych, poszanowanie istniejącego starodrzewu, selektywna wycinka drzew,
- komunikacja – odbudowa alejek spacerowych i schodów terenowych, z wykonaniem odwodnienia powierzchniowych,
- oświetlenie – wymiana istniejących lamp, na lampy z oprawami LED,
- mała architektura – odbudowa ujęcia „Źródło Biskupie”, wymiana koszy, ławek,

### **2.2. Warunki wykonania i odbioru robót budowlanych.**

Zamawiający wymaga aby Wykonawca robót budowlanych, realizował roboty zgodnie z opracowanym projektem rewitalizacji parku, opracowanymi STWiOR, oraz zgodnie z obowiązującymi normami i przepisami polskiego prawa.

Zamawiający wymaga, aby Wykonawca przyjął odpowiedzialność cywilną za wyniki działalności w zakresie:

- organizacji robót budowlanych,
- zabezpieczenia interesów osób trzecich,
- ochrony środowiska,
- ochrony konserwatorskiej,
- bezpieczeństwa i higieny pracy,

Wykonawca robót budowlanych, winien stosować w trakcie realizacji robót, wyroby budowlane posiadające dopuszczenie do stosowania w budownictwie. Zamawiający przewiduje kontrolę w zakresie stosowanych wyrobów budowlanych i sposobu ich wykonania.

Wykonawca przed przystąpieniem do realizacji robót winien przygotować projekt organizacji terenu budowy uwzględniający wszystkie niezbędne elementy zagospodarowania placu budowy, w tym:

- organizację robót budowlanych,
- rozwiązania zapewniające bezpieczeństwo pracy,
- zaplecze dla potrzeb wykonawcy,
- zabezpieczenie interesów osób trzecich,
- tymczasową i docelową organizację ruchu,
- wygrozdzenie terenu budowy.

Wymagane jest opracowanie Planu BIOZ. W trakcie prowadzenia prac związanych z zagospodarowaniem terenu, obszar na którym prowadzone są prace, powinien być również odgrodzony i zabezpieczony przed wstępem osób niepowołanych.

Drzewa znajdujące się w pobliżu dróg dojazdowych należy zabezpieczyć przed uszkodzeniami mechanicznymi. Drzewa na terenie przeznaczonym pod niwelację należy zabezpieczyć przed zniszczeniem osłaniając je szalunkiem.

Wykonawca dostarczy, zainstaluje i będzie utrzymywać tymczasowe urządzenia zabezpieczające w tym: ogrodzenia, poręcze, oświetlenia, sygnały, wszelkie inne środki niezbędne do ochrony robót, wygody społeczności mieszkającej oraz innych osób.

Wykonawca będzie przestrzegać przepisów ochrony przeciwpożarowej. Wykonawca będzie utrzymywać sprawny sprzęt przeciwpożarowy, wymagany odpowiednimi przepisami, na terenie budowy.

Zamawiający ustala następujące rodzaje odbiór robót.

- odbiór robót zanikających i ulegających zakryciu – przeprowadzane przez inspektora nadzoru w trakcie realizacji,
- odbiór częściowy,
- odbiór końcowy – przeprowadzany przez inwestora, przy udziale inspektora nadzoru,
- odbiór pogwarancyjny – przeprowadzany przez inwestora.

### **Dokumentację do odbioru przygotowuje wykonawca.**

#### **Odbiór robót zanikających i ulegających zakryciu**

Odbiór robót zanikających i ulegających zakryciu polega na finalnej ocenie ilości i jakości wykonywanych robót, które w dalszym procesie realizacji ulegną zakryciu.

Odbiór robót zanikających i ulegających zakryciu będzie dokonany w czasie umożliwiającym wykonanie ewentualnych korekt i poprawek bez hamowania ogólnego postępu robót.

Odbioru robót dokonuje Inspektor Nadzoru.

Gotowość danej części robót do odbioru zgłasza Wykonawca wpisem do dziennika budowy i jednoczesnym powiadomieniem Inspektora Nadzoru. Odbiór będzie przeprowadzony niezwłocznie, nie później jednak niż w ciągu 3 dni od daty zgłoszenia wpisem do dziennika budowy i powiadomienia o tym fakcie Inspektora Nadzoru.

Jakość i ilość robót ulegających zakryciu ocenia Inspektor Nadzoru na podstawie dokumentów zawierających komplet wyników badań laboratoryjnych i w oparciu o przeprowadzone pomiary, w konfrontacji z dokumentacją projektową, SST i uprzednimi ustaleniami.

### **Odbiór częściowy**

Odbiór częściowy polega na ocenie ilości i jakości wykonanych części robót. Odbioru częściowego robót dokonuje się wg zasad jak przy odbiorze ostatecznym robót. Odbioru robót dokonuje Inspektor Nadzoru.

### **Odbiór końcowy**

#### ***Zasady odbioru ostatecznego robót***

Odbiór końcowy polega na finalnej ocenie rzeczywistego wykonania robót w odniesieniu do ich ilości, jakości i wartości.

Całkowite zakończenie robót oraz gotowość do odbioru ostatecznego będzie stwierdzona przez Wykonawcę wpisem do dziennika budowy z bezzwłocznym powiadomieniem na piśmie o tym fakcie Inspektor Nadzoru.

Odbiór końcowy robót nastąpi w terminie ustalonym w dokumentach umowy, licząc od dnia potwierdzenia przez Inspektor Nadzoru zakończenia robót i przyjęcia dokumentów odbiorowych.

Odbioru końcowy robót dokona komisja wyznaczona przez Zamawiającego w obecności Inspektor Nadzoru i Wykonawcy. Komisja odbierająca roboty dokona ich oceny jakościowej na podstawie przedłożonych dokumentów, wyników badań i pomiarów, ocenie wizualnej oraz zgodności wykonania robót z dokumentacją projektową i SST.

W toku odbioru końcowego robót komisja zapozna się z realizacją ustaleń przyjętych w trakcie odbiorów robót zanikających i ulegających zakryciu, zwłaszcza w zakresie wykonania robót uzupełniających i robót poprawkowych.

W przypadkach niewykonania wyznaczonych robót poprawkowych lub robót uzupełniających w warstwie ścieralnej lub robotach wykończeniowych, komisja przerwie swoje czynności i ustali nowy termin odbioru ostatecznego.

W przypadku stwierdzenia przez komisję, że jakość wykonywanych robót w poszczególnych asortymentach nieznacznie odbiega od wymaganej dokumentacją projektową i SST z uwzględnieniem tolerancji i nie ma większego wpływu na cechy eksploatacyjne obiektu i bezpieczeństwo ruchu, komisja dokona potrąceń, oceniając pomniejszoną wartość wykonywanych robót w stosunku do wymagań przyjętych w dokumentach umowy.

#### ***Dokumenty do odbioru końcowego***

Podstawowym dokumentem do dokonania odbioru końcowego robót jest protokół odbioru końcowego robót sporządzony wg wzoru ustalonego przez Zamawiającego.

Do odbioru końcowego Wykonawca jest zobowiązany przygotować następujące dokumenty:

1. dokumentację projektową podstawową z naniesionymi zmianami oraz dodatkową, jeśli została sporządzona w trakcie realizacji umowy, tzw. dokumentację powykonawczą,
2. geodezyjną mapę powykonawczą,
3. szczegółowe specyfikacje techniczne,
4. dzienniki budowy,
5. deklaracje zgodności lub certyfikaty zgodności wbudowanych materiałów zgodnie z SST i ew. PZJ,

W przypadku, gdy wg komisji, roboty pod względem przygotowania dokumentacyjnego nie będą gotowe do odbioru końcowego, komisja w porozumieniu z Wykonawcą wyznaczy ponowny termin odbioru ostatecznego robót.

Wszystkie zarządzone przez komisję roboty poprawkowe lub uzupełniające będą zestawione wg wzoru ustalonego przez Zamawiającego.

Termin wykonania robót poprawkowych i robót uzupełniających wyznaczy komisja.

### **Odbiór pogwarancyjny**

Odbiór pogwarancyjny polega na ocenie wykonanych robót związanych z usunięciem wad stwierdzonych przy odbiorze ostatecznym i zaistniałych w okresie gwarancyjnym.

Odbiór pogwarancyjny będzie dokonany na podstawie oceny wizualnej obiektu z uwzględnieniem zasad opisanych w punkcie „Odbiór ostateczny robót”.

### **Warunki uzupełniające**

Wykonawca w trakcie realizacji robót budowlanych zobowiązany jest do wykonywania i utrzymywania w stanie nadającym się do użytkowania, oraz do likwidacji wszystkich robót tymczasowych, niezbędnych do realizacji przedmiotu zamówienia. Roboty tymczasowe to m.in. organizacja robót budowlanych, zabezpieczenie interesów osób trzecich, ochrona środowiska, ochrona konserwatorska, tymczasowa organizacja ruchu na czas realizacji robót, spełnienie warunków bezpieczeństwa i higieny pracy, zabezpieczenie robót i terenu przed dostępem osób trzecich, zabezpieczenie terenu realizacji robót budowlanych od następstw związanych z budową.

## **2.3. Przepisy prawne i normy związane z realizacją zamówienia.**

Realizacja robót budowlanych określonych w Programie Funkcjonalno Użytkowym, winna być wykonana w oparciu o obowiązujące przepisy, przez Wykonawcę posiadającego właściwe doświadczenie i potencjał wykonawczy.

Wykonawca zobowiązany jest realizować zadanie spełniając wymogi:

- Ustawa z dnia 29 stycznia 2004 r., Prawo zamówień publicznych (Dz. U. Nr 19 poz. 177),
- Ustawa z dnia 7 lipca 1994r. - Prawo budowlane (Dz. U. z 2010 r nr 243, poz. 1623 z póź. zm),
- Ustawa z dnia 18 lipca 2001 r., Prawo wodne (Dz. U. Nr 115, poz. 1229, zmiana Dz. U. nr 154, z późniejszymi zmianami),
- Ustawa z dnia 27 kwietnia 2001 r., Prawo ochrony środowiska (Dz. U. Nr 62, poz. 627, z późniejszymi zmianami),
- Ustawa z dnia 16 kwietnia 2004r. O ochronie przyrody. Dz. U. z 2004r, Nr 92, poz. 880, z późniejszymi zmianami.
- Ustawa z dnia 27 marca 2003r. O planowaniu i zagospodarowaniu przestrzennym Dz. U. z 2003r, Nr 80, poz. 717,
- Rozporządzenie Ministra Infrastruktury z dnia 03 lipca 2003 r., w sprawie szczegółowego zakresu i formy projektu budowlanego (Dz. U. Nr 120, poz. 1133),
- Rozp. Ministra Infrastruktury z dnia 12 kwietnia 2002 w sprawie warunków technicznych, jakim powinny odpowiadać budynki i ich usytuowanie. Dz. U. z 2002r, Nr 75, poz. 690, z póź. zm.,
- Rozporządzenie Ministra Infrastruktury z dnia 2 września 2004 r., w sprawie szczegółowego zakresu i formy dokumentacji projektowej, specyfikacji technicznych wykonania i odbioru robót budowlanych oraz programu funkcjonalno-użytkowego (Dz. U. Nr 202, poz. 2072, z dnia 16.09.2004 r.),
- Rozp. Ministra Gospodarki i Pracy z dnia 20 grudnia 2004 w sprawie szczegółowych warunków przyłączenia podmiotów do sieci elektroenergetycznych, ruchu i eksploatacji tych sieci. Dz. U. z 2005r, Nr 2,poz. 6,
- Rozp. Ministra Infrastruktury z dnia 18 maja 2004r. w sprawie określenia metod i podstaw sporządzania kosztorysu inwestorskiego, obliczania planowanych kosztów prac projektowych oraz planowanych kosztów robót budowlanych określonych w programie funkcjonalno-użytkowym. Dz. U. Nr 130, poz. 1389,
- Rozp. Ministra Pracy i Polityki Społecznej z dnia 26 września 1997r. w sprawie ogólnych przepisów bezpieczeństwa i higieny pracy. Dz. U. Nr 129, poz. 844, z późniejszymi zmianami,
- Wspólny Słownik Zamówień – wprowadzony przez komisję Europejską, Rozporządzeniem Nr 2151/2003/WE z 16 grudnia 2003 r.,

- 
- przedmiotowe normy PN i BN,

## 2.4. Wymagania dotyczące budowy i dokumentacja projektowa.

Teren przewidziany pod roboty budowlane, związany z rewitalizacją parku, należy do zasobów Gminy Łądek Zdrój. Możliwość urządzenia czasowego placu budowy i inne szczegółowe uwarunkowania wykonania robót Wykonawca musi uzgadniać na bieżąco z właściwym wydziałem w Urzędzie Gminy Łądek Zdrój.

Materiały rozbiórkowe Wykonawca zagospodarowuje i utylizuje we własnym zakresie.

Zamawiający zobowiązuje Wykonawcę do realizacji robót budowlanych w sposób powodujący najmniejsze utrudnienie w funkcjonowaniu ruchu pieszego.

Zamawiający wymaga realizację robót w taki sposób, by spełniać wymagania obowiązujących norm. Elementy konstrukcji winny być realizowane zgodnie z wymaganiami obowiązujących norm i spełnieniem szczegółowych zasad określonych w projekcie wykonawczym, takich jak: profil podłużny i przekroje poprzeczne, przekrój konstrukcyjny, zaakceptowanym przez Zamawiającego. Wykonane roboty winny być zgodne z rozporządzeniem Minsitra Transportu i Gospodarki Morskiej z dnia 2 marca 1999 r., w sprawie warunków technicznych jakim powinny odpowiadać drogi publiczne i ich usytuowanie. Wymogi jakościowe określone ww. rozporządzeniem winny być spełnione jak dla dróg klasy D. Szczególnie w zakresie: rzędnych wysokościowych, równości podłużnej i poprzecznej, spadków poprzecznych.

Wykonawca ma obowiązek zawiadomić właściciela lub zarządcę sieci o przystąpieniu do robót budowlanych, w ciągu 7 dni. Dotyczy robót wymiany lamp parkowych i studzienki odwodnienia liniowego.

Wykonawca po wykonaniu zaprojektowanych robót budowlanych winien jest uporządkować teren przyległy, ze szczególnym uwzględnieniem trawników, poboczy, dróg kołowych, chodników przyległych.

„BUDO-PROJEKT” Usługi Administracyjno Budowlane

57-300 Kłodzko, ul. Zajęcza Nr 3, tel/fax 074/867-12-10,  
e-mail: robertrw@gazeta.pl, NIP 883-131-22-55, Regon 020423587

# II. CZĘŚĆ INFORMACYJNA

## PROGRAM FUNKCJONALNO UŻYTKOWY

**„Wzrost konkurencyjności  
miejscowości uzdrowskiej  
Lądek-Zdrój,  
poprzez rewitalizację zabytkowego  
parku zdrojowego”**

**Inwestor:**

Gmina Lądek Zdrój  
57-540 Lądek-Zdrój, ul. Rynek Nr 31

**Obiekt:**

Park Moniuszki

**Adres:**

Lądek Zdrój, obręb Stary Zdrój, nr działki 380, AM-4,  
Obręb Lasy, nr działki 2/15,

### **3. INFORMACJE OGÓLNE**

#### **3.1. Informacje ogólne.**

Zamawiający oświadcza, że posiada prawo do dysponowania nieruchomością na cele budowlane, w zakresie działek Nr 380, obręb Stary Zdrój, działki nr 2/15, obręb lasy, miasto Łądek Zdrój. Zamawiający oświadcza, że posiada dokumenty potwierdzające to prawo.

Zamawiający przekaze Wykonawcy oświadczenie o prawie dysponowania nieruchomością na cele budowlane, wraz z dokumentami potwierdzającymi to prawo. Przekazanie dokumentów nastąpi w dniu podpisania umowy na realizację robót budowlanych.

Oświadczenie stanowi załącznik do PFU.

Wykonawca zobowiązany jest realizować roboty budowlane spełniając wymagania:

- ustawy z dnia 7 lipca 1994r. Prawo budowlane, Dz. U. z 2003r, Nr 207, poz. 216, z późniejszymi zmianami,
- ustawy z dnia 27 kwietnia 2001r. Prawo ochrony środowiska, Dz. U. z 2001r, Nr 62, poz. 267, z późniejszymi zmianami,
- ustawy z dnia 16 kwietnia 2004r. O ochronie przyrody. Dz. U. z 2004r, Nr 92, poz. 880, z późniejszymi zmianami,
- ustawy o ochronie zabytków i opiece nad zabytkami z dnia 23 lipca 2003 r., Dz. U. Nr 162, poz.1568,
- Rozp. Ministra Infrastruktury z dnia 12 kwietnia 2002 w sprawie warunków technicznych, jakim powinny odpowiadać budynki i ich usytuowanie. Dz. U. z 2002r, Nr 75, poz. 690, z późniejszymi zmianami,
- innych ustaw i rozporządzeń związanych z zadaniem,
- Polskich Norm,
- zasady dobrze pojętej wiedzy technicznej i sztuki budowlanej,

#### **3.2. Zgodność zamierzenia budowlanego z Miejscowym Planem Zagospodarowania Przestrzennego.**

Zakres prac budowlanych, określonych w programie funkcjonalno – użytkowym, jest zgodny z obowiązującym miejscowym Planem Zagospodarowania Przestrzennego Gminy Łądek Zdrój.

Zamierzenie budowlane obejmuje rewitalizację istniejącego parku, przy zachowaniu tej samej funkcji. Nie planuje się wprowadzania nowej zabudowy, ani też wprowadzania innego od dotychczasowego przeznaczenia terenów.

Inwestor dysponuje wypisem z MPZP. MPZP potwierdza zgodność zamierzonych robót budowlanych z wymaganiami prawa miejscowego, jakimi są dokumenty wydane na podstawie ustawy o planowaniu i zagospodarowaniu przestrzennym.

#### **3.3. Zakres prac do wykonania w ramach zadania z PFU.**

Wykonawca zapewnia wykonanie robót budowlanych rewitalizacji parku, zgodnie z ustaleniami programu funkcjonalno użytkowego i warunkami umowy na roboty budowlane.

Wykonawca w cenie ofertowej winien zawrzeć:

- koszty robót przygotowawczych, w tym m.in. koszty zagospodarowania terenu, utrzymania zaplecza budowy, ochrona i ubezpieczenie budowy,
- koszty obsługi geodezyjnej,
- koszty geodezyjnej inwentaryzacji powykonawczej,



- koszty koniecznych badań i pomiarów, wykonywanych w czasie realizacji robót budowlanych, określonych w PFU, STWiOR, i obowiązujących przepisach,
- należny podatek VAT,
- projektu organizacji robót,
- projektu organizacji ruchu na czas robót przy ciągach komunikacyjnych,
- opracowanie planu bezpieczeństwa i ochrony zdrowia,
- opracowanie planu zapewnienia jakości wykonywanych robót budowlanych.

### **3.4. Inne posiadane dokumenty i informacje.**

Zamawiający posiada:

- wytyczne konserwatorskie,
- mapa ewidencyjna terenu,
- mapa do celów opiniodawczych,
- wypis i wyrys z miejscowego planu zagospodarowania przestrzennego,
- wytyczne programowe i uzgodnienia z Zamawiającym,

### **3.5. Dodatkowe wytyczne inwestorskie.**

Wykonawca robót projektowych i budowlanych zadania, winien uzgadniać wszystkie materiały wyjściowe do projektowania z Inwestorem. W szczególności winien uzgodnić badania geologiczne i historyczne, oraz sondáže, opinie i ekspertyzy dotyczące rewitalizacji zabytkowego parku.

Wykonawca na wszystkie uzgodnienia musi posiadać decyzje pisemną Inwestora.

Wykonawca winien opracować i przedłożyć do akceptacji koncepcję architektoniczną rewitalizacji parku. Koncepcja w postaci rzutów, odpowiadających szczegółami zawartością przyszłego projektu budowlanego. Po zaakceptowaniu przez Zamawiającego koncepcji i ewentualnych dodatkowych wytycznych, Wykonawca opracowuje projekt budowlany, projekt wykonawczy, plan BIOZ zadania.

Wykonawca wszystkie opracowania winien złożyć do akceptacji przed złożeniem wniosku o pozwolenie na budowę.

Przy wykonywaniu robót budowlanych należy stosować wyroby, które zostały dopuszczone do obrotu w budownictwie.

„BUDO-PROJEKT” Usługi Administracyjno Budowlane  
57-300 Kłodzko, ul. Zajęcza Nr 3, tel/fax 074/867-12-10,  
e-mail: robertrw@gazeta.pl, NIP 883-131-22-55, Regon 020423587

# **III. DOKUMENTACJA FOTOGRAFICZNA**

## **PROGRAM FUNKCJONALNO UŻYTKOWY**

**„Wzrost konkurencyjności  
miejscowości uzdrowskiej  
Lądek-Zdrój,  
poprzez rewitalizację zabytkowego  
parku zdrojowego”**

**Inwestor:**

Gmina Lądek Zdrój  
57-540 Lądek-Zdrój, ul. Rynek Nr 31

**Obiekt:**

Park Moniuszki

**Adres:**

Lądek Zdrój, obręb Stary Zdrój, nr działki 380, AM-4,  
Obręb Lasy, nr działki 2/15,

Dokumentacja fotograficzna stanu istniejącego zadania:

- początek ciągu komunikacyjnego od strony ul. Leśna,



- murek oporowy kamienny do wymiany, nowy z ciosów kamiennych na ławach betonowych,



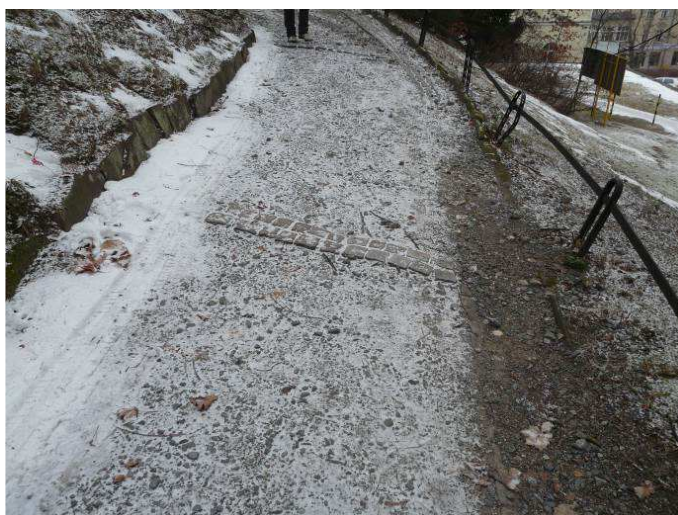
- ciąg komunikacyjny o nawierzchni żwirowej, skarpa zabezpieczona murem kamiennym, odwodnienie powierzchniowe wodospstem z kostek granitowych, kratka ściekowa, płotek stalowy,



PROGRAM FUNKCJONALNO UŻYTKOWY

„Wzrost konkurencyjności miejscowości uzdrowskiej Łądek-Zdrój, poprzez rewitalizację zabytkowego parku zdrojowego – Park Moniuszki”

- ciąg komunikacyjny o nawierzchni żwirowej, skarpa zabezpieczona murem kamiennym, odwodnienie powierzchniowe wodospustem z kostek granitowych, płótek stalowy,



PROGRAM FUNKCJONALNO UŻYTKOWY

„Wzrost konkurencyjności miejscowości uzdrowskiej Łądek-Zdrój, poprzez rewitalizację zabytkowego parku zdrojowego – Park Moniuszki”

- ciąg komunikacyjny o nawierzchni żwirowej, płotek stalowy,



PROGRAM FUNKCJONALNO UŻYTKOWY

„Wzrost konkurencyjności miejscowości uzdrowskiej Łądek-Zdrój, poprzez rewitalizację zabytkowego parku zdrojowego – Park Moniuszki”

- ciąg komunikacyjny o nawierzchni żwirowej, lokalnie krawężnik kamienny, lampy, ławki, kosze,



PROGRAM FUNKCJONALNO UŻYTKOWY

„Wzrost konkurencyjności miejscowości uzdrowskiej Łądek-Zdrój, poprzez rewitalizację zabytkowego parku zdrojowego – Park Moniuszki”

- ciąg komunikacyjny o nawierzchni żwirowej, schody terenowe, lampy, ławki, kosze,



PROGRAM FUNKCJONALNO UŻYTKOWY

„Wzrost konkurencyjności miejscowości uzdrowiskowej Łądek-Zdrój, poprzez rewitalizację zabytkowego parku zdrojowego – Park Moniuszki”

- ciąg komunikacyjny o nawierzchni żwirowej, lampy, ławki, kosze,

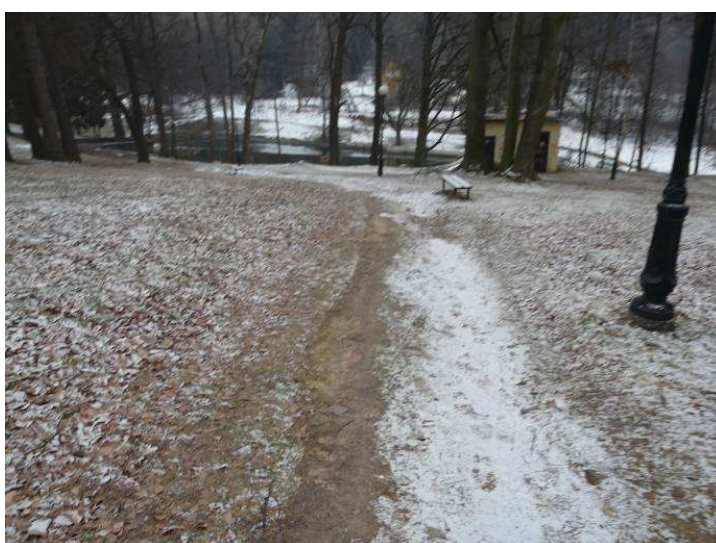
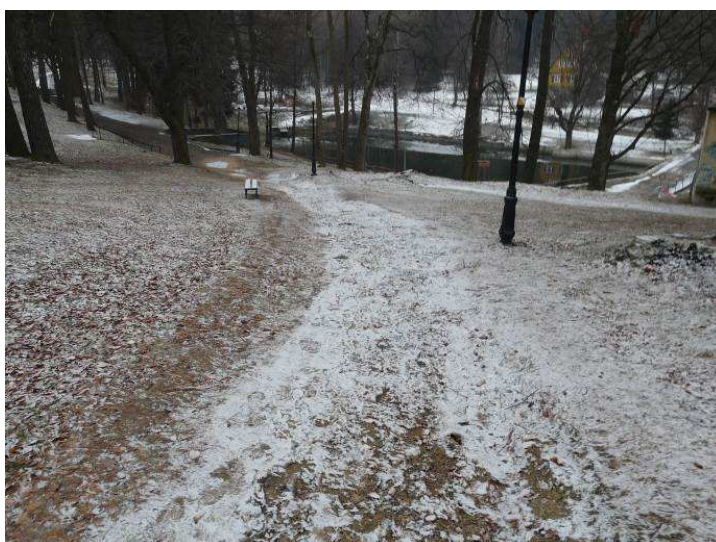




PROGRAM FUNKCJONALNO UŻYTKOWY

„Wzrost konkurencyjności miejscowości uzdrowskiej Łądek-Zdrój, poprzez rewitalizację zabytkowego parku zdrojowego – Park Moniuszki”

- zniszczone ciągi komunikacyjny o nawierzchni żwirowej i gruntowej, lampy, ławki, kosze,



PROGRAM FUNKCJONALNO UŻYTKOWY

„Wzrost konkurencyjności miejscowości uzdrowskiej Łądek-Zdrój, poprzez rewitalizację zabytkowego parku zdrojowego – Park Moniuszki”

- zniszczone ciągi komunikacyjny o nawierzchni żwirowej i gruntowej, lampy, ławki, kosze,



- betonowe schody terenowe do likwidacji,



PROGRAM FUNKCJONALNO UŻYTKOWY

„Wzrost konkurencyjności miejscowości uzdrowskiej Łądek-Zdrój, poprzez rewitalizację zabytkowego parku zdrojowego – Park Moniuszki”

- tzw. podkowa, częściowa rozbiórka murków kamiennych, z plantowaniem terenu i skarpy,



PROGRAM FUNKCJONALNO UŻYTKOWY

„Wzrost konkurencyjności miejscowości uzdrowiskowej Łądek-Zdrój, poprzez rewitalizację zabytkowego parku zdrojowego – Park Moniuszki”

- tzw. podkowa, częściowa rozbiórka murków kamiennych, z plantowaniem terenu i skarpy,



PROGRAM FUNKCJONALNO UŻYTKOWY

„Wzrost konkurencyjności miejscowości uzdrowskiej Łądek-Zdrój, poprzez rewitalizację zabytkowego parku zdrojowego – Park Moniuszki”

- ciąg komunikacyjny o nawierzchni żwirowej, lampy, ławki, kosze,



- schody terenowe do renowacji,



- ujęcie wody tzw. Źródło Biskupie, do modernizacji,



PROGRAM FUNKCJONALNO UŻYTKOWY

„Wzrost konkurencyjności miejscowości uzdrowiskowej Łądek-Zdrój, poprzez rewitalizację zabytkowego parku zdrojowego – Park Moniuszki”

- ciąg komunikacyjny o nawierzchni gruntowej, karpny, lampy, ławki, kosze,



PROGRAM FUNKCJONALNO UŻYTKOWY

„Wzrost konkurencyjności miejscowości uzdrowskiej Łądek-Zdrój, poprzez rewitalizację zabytkowego parku zdrojowego – Park Moniuszki”

- ciąg komunikacyjny o nawierzchni gruntowej, karpny, lampy, ławki, kosze,





PROGRAM FUNKCJONALNO UŻYTKOWY

„Wzrost konkurencyjności miejscowości uzdrowskiej Łądek-Zdrój, poprzez rewitalizację zabytkowego parku zdrojowego – Park Moniuszki”

- ciąg komunikacyjny o nawierzchni gruntowo-żwirowej, lampy, ławki, kosze,



PROGRAM FUNKCJONALNO UŻYTKOWY

„Wzrost konkurencyjności miejscowości uzdrowskiej Łądek-Zdrój, poprzez rewitalizację zabytkowego parku zdrojowego – Park Moniuszki”

- ciąg komunikacyjny o nawierzchni gruntowo-żwirowej, lampy, ławki, kosze,



PROGRAM FUNKCJONALNO UŻYTKOWY

„Wzrost konkurencyjności miejscowości uzdrowskiej Łądek-Zdrój, poprzez rewitalizację zabytkowego parku zdrojowego – Park Moniuszki”

- schody terenowe do rozbiórki, nowe betonowe, z murkami kamiennymi. Beton o fakturze schodów przy Źródle Biskupim, mieszanka betonowa z grysem z bazaltu,



„BUDO-PROJEKT” Usługi Administracyjno Budowlane

57-300 Kłodzko, ul. Zajęcza Nr 3, tel/fax 074/867-12-10,  
e-mail: robertrw@gazeta.pl, NIP 883-131-22-55, Regon 020423587

# ZAŁĄCZNIKI

## PROGRAM FUNKCJONALNO UŻYTKOWY

**„Wzrost konkurencyjności  
miejscowości uzdrowskiej  
Lądek-Zdrój,  
poprzez rewitalizację zabytkowego  
parku zdrojowego”**

**Inwestor:**

Gmina Lądek Zdrój  
57-540 Lądek-Zdrój, ul. Rynek Nr 31

**Obiekt:**

Park Moniuszki

**Adres:**

Lądek Zdrój, obręb Stary Zdrój, nr działki 380, AM-4,  
Obręb Lasy, nr działki 2/15,

PROGRAM FUNKCJONALNO UŻYTKOWY

„Wzrost konkurencyjności miejscowości uzdrowiskowej Łądek-Zdrój, poprzez rewitalizację zabytkowego parku zdrojowego – Park Moniuszki”

---

- oświadczenie o posiadanym prawie do dysponowania nieruchomością,
- wypis i wyrys z miejscowego planu zagospodarowania przestrzennego,

**OŚWIADCZENIE O POSIADANYM PRAWIE DO DYSPONOWANIA NIERUCHOMOŚCIĄ  
NA CELE BUDOWLANE**

Ja, niżej podpisany(a)<sup>1)</sup> **Kazimierz Szkudlarek**,

(imię i nazwisko osoby ubiegającej się o wydanie pozwolenia na budowę albo osoby umocowanej  
do złożenia oświadczenia w imieniu osoby prawnej ubiegającej się o wydanie pozwolenia na budowę)

legitymujący(a) się: Dowód osobisty nr ASB 784499 wydany przez Burmistrza Stronia Śląskiego

(numer dowodu osobistego lub innego dokumentu stwierdzającego tożsamość i nazwa organu wydającego)

urodzony(a): 02.03.1971 r. w Słupcy,

(data) (miejsce)

zamieszkały(a): ul. Świerczewskiego 11/3, 57-550 Stronie Śląskie,

(adres)

po zapoznaniu się z art. 32 ust. 4 pkt 2 ustawy z dnia 7 lipca 1994 r. — Prawo budowlane (Dz. U. z 2006 r. Nr 156,  
poz. 1118, z późn. zm.)

oświadczam, że posiadam prawo do dysponowania nieruchomością oznaczoną w ewidencji gruntów i budyn-  
ków jako działka (i) nr 380 w obrębie ewidencyjnym Stary Zdrój w jednostce ewidencyjnej Łądek-Zdrój - miasto, nr  
2/15 w obrębie ewidencyjnym Lasy w jednostce ewidencyjnej Łądek-Zdrój - miasto na cele budowlane, wynikające z  
tytułu:

- 1) własności,
- 2) współwłasności,

(wskazano współwłaścicieli — imię, nazwisko lub nazwa oraz adres)

oraz zgodę wszystkich współwłaścicieli na wykonywanie robót budowlanych objętych wnioskiem o pozwo-  
lenie na budowę z dnia .....

- 3) użytkownika wieczystego .....
- 4) trwałego zarządu<sup>2)</sup> .....
- 5) ograniczonego prawa rzeczowego<sup>3)</sup> .....
- 6) stosunku zobowiązaniowego, przewidującego uprawnienie do wykonywania robót i obiektów budowia-  
nych<sup>4)</sup> .....

wynikające z następujących dokumentów potwierdzających powyższe prawo do dysponowania nieruchomością  
na cele budowlane<sup>5)</sup>: działka nr 380 – Księga Wieczysta SW1K/00076833/1, działka nr 2/15 – Decyzja  
Wojewody Walbrzyskiego nr G.K.VIII-8225/1/3 k/91 z dnia 12.12.1991 r. o komunalizacji mienia Skarbu  
Państwa.

- 7) .....

(inna)

Oświadczam, że posiadam pełnomocnictwo z dnia ..... do reprezentowania osoby  
prawnej ..... upoważniające mnie  
(nazwa i adres osoby prawnej)

do złożenia oświadczenia o posiadaniu prawa do dysponowania nieruchomością na cele budowlane  
w imieniu osoby prawnej. Pełnomocnictwo przedstawiam w załączeniu.<sup>6)</sup>

Świadomy odpowiedzialności karnej za podanie w niniejszym oświadczeniu nieprawdy lub zatajenie nieprawdy,  
wynikającej z przepisów Kodeksu karnego, potwierdzam własnoręcznym podpisem prawdziwość danych  
zamieszczonych powyżej.

Łądek-Zdrój, dnia 26.03.2013 r.

(miejscowość, data)

**BURMISTRZ**  
**Łądek-Zdrój**

*mgr inż. Kazimierz Szkudlarek*  
(podpis)

<sup>1)</sup> Jeżeli oświadczenia składa więcej niż jedna osoba, należy wpisać wszystkie osoby składające oświadczenie oraz ich dane.

<sup>2)</sup> Należy wskazać właściciela nieruchomości.

<sup>3)</sup> Należy wskazać dokument, z którego wynika tytuł do dysponowania nieruchomością na cele budowlane.

<sup>4)</sup> Dotyczy wyłącznie osób posiadających pełnomocnictwo do reprezentowania osób prawnych.