

W lewym górnym rogu dokumentu
pieczęć podłużna Burmistrz Łądko-Zdroju.

WYKAZ NR IF.6840.13.2016.403

z dnia 21 września 2016 r.

nieruchomości przeznaczonych do sprzedaży – samodzielny lokal mieszkalny nr 3 przy ul. Zdrojowej 8 w Łądko-Zdroju wraz z udziałem w częściach wspólnych budynku i współwłasności gruntu

Burmistrz Łądko-Zdroju działając na podstawie art. 30 ust.2 pkt 3 ustawy z dnia 8 marca 1990 roku o samorządzie gminnym (Dz. U. z 2016 r., poz. 446) oraz art. 35 ust.1 i 2 ustawy z dnia 21 sierpnia 1997 roku o gospodarce nieruchomościami (Dz. U. z 2015 r., poz. 1774 ze zm.) przeznacza do sprzedaży w trybie przetargu niżej opisaną nieruchomość stanowiącą własność Gminy Łądek-Zdrój.

Opis lokalu

Przedmiotem sprzedaży jest samodzielny **lokal mieszkalny nr 3**, położony na I piętrze budynku mieszkalno-usługowego, wielorodzinnego przy **ul. Zdrojowej 8 w Łądko-Zdroju**, składający się z: 2 pokoi, kuchni i łazienki z WC o powierzchni **39,93 m²**, do którego należą pomieszczenia przynależne: 1 piwnica o pow. 2,40 m², 1 strych (boks strychowy) o pow. 10,04 m². Łączna powierzchnia lokalu wraz z pomieszczeniami przynależnymi wynosi 52,37 m². Udział we wspólnych częściach budynku i współwłasności gruntu (działka nr 238/19 obręb Stare Miasto) wynosi 165/1 000.

Lokal wyposażony jest w instalację wodno-kanalizacyjną, elektryczną, gazową, ogrzewanie elektryczne. W pomieszczeniu kuchni wentylacja grawitacyjna oraz przewód spalinowy do odprowadzenia spalin mokrych (możliwość podłączenia pieca dwufunkcyjnego).

W przedmiotowym lokalu znajdują się stare okna drewniane, skrzynkowe, starego typu, w złym stanie – do wymiany. W pokojach podłogi są drewniane: zużyta wykładzina PCV, w kuchni i łazience płytki terakota – do wymiany. Wszystkie pomieszczenia są brudne i wymagają malowania, w łazience na suficie silne zacieki i pęknięcia. Atrakcyjność lokalu – słaba. Stan techniczny lokalu – zły.

Dla przedmiotowego lokalu nie zostało wydane świadectwo charakterystyki energetycznej w myśl przepisów ustawy z dnia 29 sierpnia 2014 r. o charakterystyce energetycznej budynków (Dz. U. z 2014 r., poz. 1200 ze zm.).

Opis budynku

Lokal znajduje się w budynku mieszkalno-usługowym, wielorodzinnym. Powierzchnia użytkowa budynku wynosi 317,53 m². Budynek wzniesiono ok. 1880 r. na działce oznaczonej geodezyjnym numerem 238/19 (AM-5), obręb Stare Miasto o pow. 0,0139 ha, dla której prowadzona jest księga wieczysta SW1K/00053215/5. Budynek wyposażony jest w instalacje: energii elektrycznej, wodno-kanalizacyjną, gaz, ogrzewanie indywidualne. Budynek jest wpisany do ewidencji zabytków, wszelkie prace remontowe należy przeprowadzać zgodnie z obowiązującymi przepisami prawa.

Przeznaczenie w planie miejscowym

Teren, na którym znajduje się budynek, w miejscowym planie zagospodarowania przestrzennego, zatwierdzonym uchwałą nr XXXVI/247/13 Rady Miejskiej Łądko-Zdroju z dnia 30 kwietnia 2013 roku w sprawie uchwalenia miejscowego planu zagospodarowania przestrzennego Łądko-Zdroju „Nowy Zdrój obszar A – Stare Miasto” (Dz. Urz. Woj. Doln. z 2013 r., poz. 3873) oznaczony jest symbolem 5MWU – tereny zabudowy mieszkaniowej wielorodzinnej, tereny zabudowy mieszkaniowej wielorodzinnej z usługami. Pełny tekst miejscowego planu zagospodarowania przestrzennego znajduje się w Biuletynie Informacji Publicznej Urzędu Miasta i Gminy Łądek-Zdrój na stronie:

<http://www.bip.ug-ladekzdroj.dolnyslask.pl/dokument.php?iddok=929&idmp=51&r=r>

Cena nieruchomości: 35 000,00 zł (trzydzieści pięć tysięcy złotych 00/100)

Podatek VAT

Sprzedaż lokalu jest zwolniona od podatku od towarów i usług, na podstawie art. 43 ust.1 pkt 10 oraz art. 29 a ust. 8 ustawy z dnia 11 marca 2004 r. o podatku od towarów i usług (Dz. U. z 2011 r., Nr 177 poz.1054 ze zm.) w związku z tym, że od zasiedlenia lokalu upłynęło więcej niż dwa lata.

Obciążenia

Nieruchomość jest wolna od wszelkich obciążeń i zadłużeń, nie jest obciążona ograniczonymi prawami rzeczowymi, ani ograniczeniami w rozporządzaniu. Nie istnieją żadne nie wykonane roszczenia prywatnoprawne osób trzecich. Nieruchomość nie była przedmiotem umów zobowiązaniowych a nadto nie toczą się żadne postępowania administracyjne lub sądowe, których byłaby przedmiotem.

Koszty umowy

Wszelkie koszty związane z zawarciem umowy notarialnej przenoszącej własność jak: taksa notarialna wraz z podatkiem VAT, opłaty sądowe i opłaty za wypisy aktu notarialnego obciążają nabywcę.

Procedura sprzedaży

Niniejszy wykaz wywiesza się na tablicy ogłoszeń w siedzibie Urzędu Miasta i Gminy Łądek-Zdrój przy ul. Rynek 31, **od 21 września 2016 r. do 12 października 2016 r.** a także informacja o jego wywieszeniu będzie podana do publicznej wiadomości przez ogłoszenie w prasie lokalnej – Tygodnik Powiatowy Euroregio Glacensis i na stronach internetowych tut. Urzędu www.ladek.pl oraz w Biuletynie Informacji Publicznej w zakładce – Nieruchomości komunalne.

Nieruchomość można obejrzeć po wcześniejszym, telefonicznym uzgodnieniu z administratorem – Zarządem Budynków Komunalnych w Łądku-Zdroju przy ul. Fabrycznej Nr 7a. Numer telefonu 74/ 8146 469.

Ustala się 6-cio tygodniowy termin (licząc od dnia wywieszenia wykazu) do złożenia wniosku przez osoby, którym przysługuje pierwszeństwo w nabyciu nieruchomości na podstawie art. 34 ust. 1 pkt. 1 i 2 ustawy o gospodarce nieruchomościami. Pierwszeństwo przysługuje osobie, która spełnia jeden z następujących warunków:

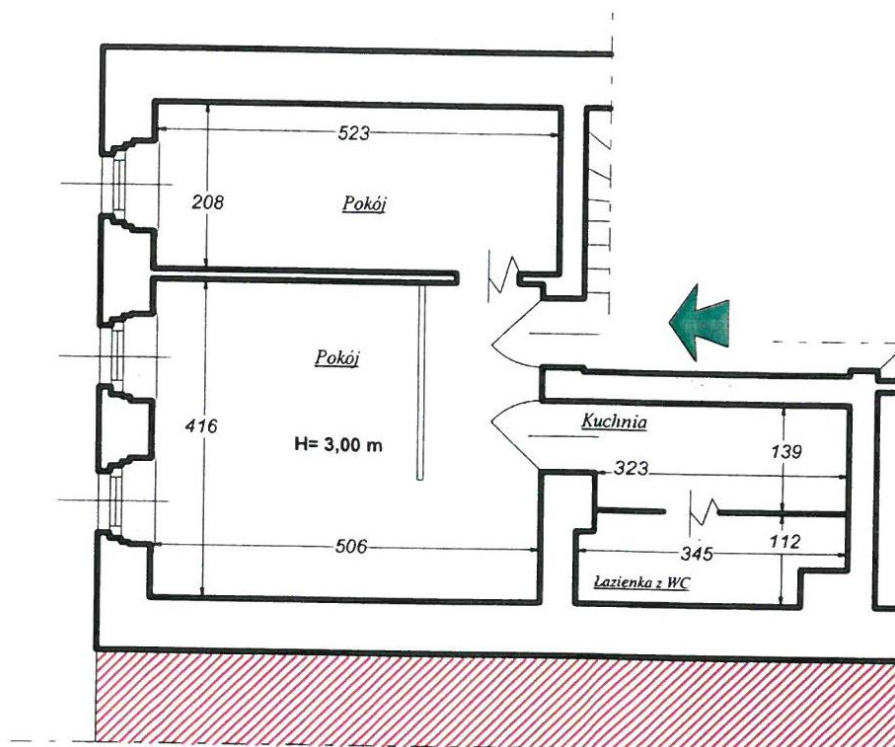
- 1) przysługuje jej roszczenie o nabycie nieruchomości z mocy ustawy o gospodarce nieruchomościami lub odrębnych przepisów, jeżeli złoży wniosek o nabycie przed upływem terminu określonego w wykazie;
- 2) jest poprzednim właścicielem zbywanej nieruchomości pozbawionym prawa własności tej nieruchomości przed dniem 5 grudnia 1990 r. albo jego spadkobiercą, jeżeli złoży wniosek o nabycie przed upływem terminu określonego w wykazie.

Osoby, o których mowa powyżej korzystają z pierwszeństwa w nabyciu nieruchomości, jeżeli złożą oświadczenie, że wyrażają zgodę na cenę i warunki podane w niniejszym wykazie. Termin złożenia wniosku upływa **2 listopada 2016 roku**, gdyż nie może być krótszy niż 6 tygodni, licząc od dnia wywieszenia wykazu.

W prawym dolnym rogu dokumentu pieczęć podłużna o treści „Burmistrz Łądku-Zdroju mgr Roman Kaczmarczyk” – podpis nieczytelny

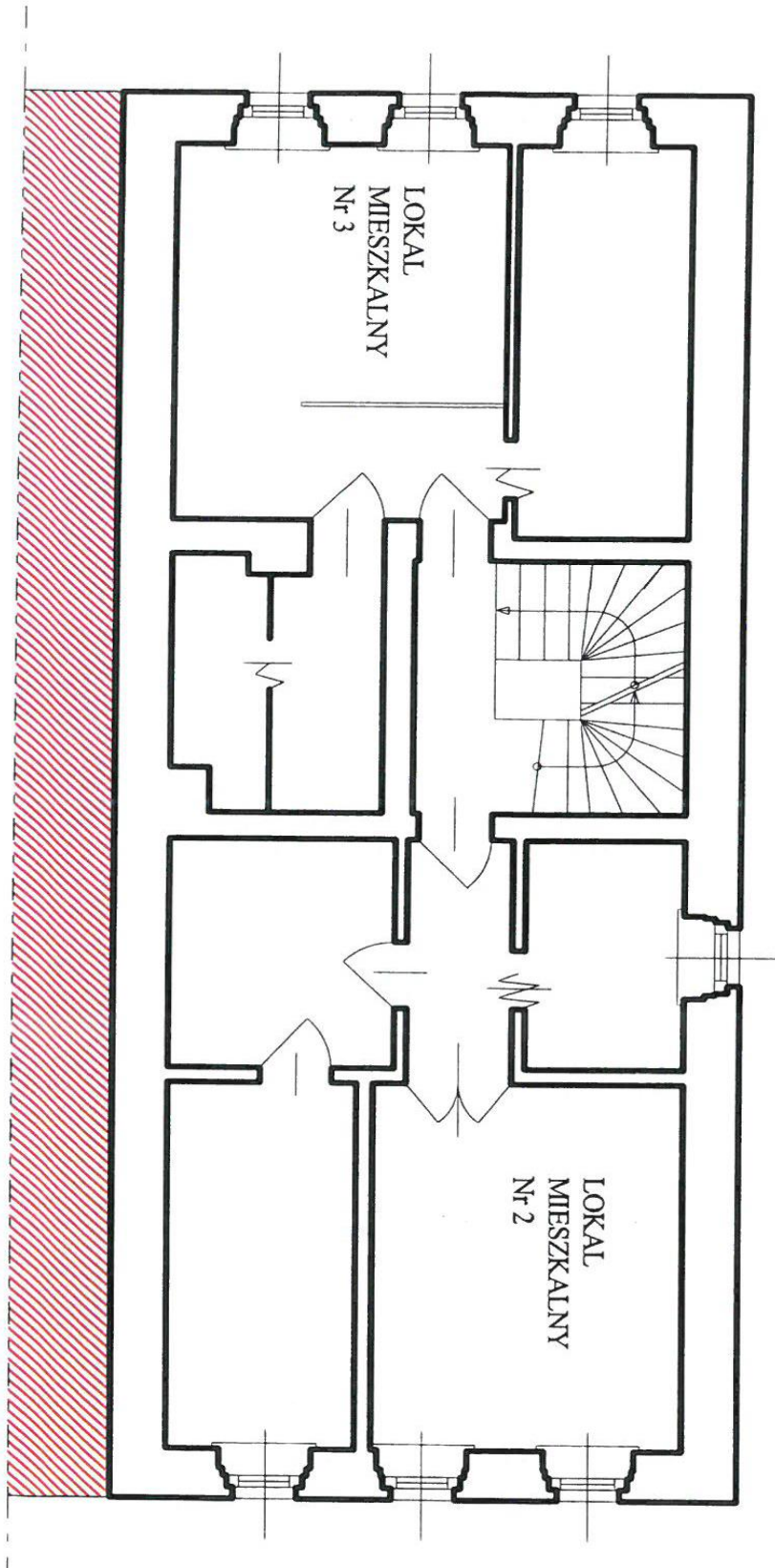
Informację wytworzył:	Justyna Pożarycka
Data wytworzenia:	21.09.2016 r.

SZKIC LOKALU

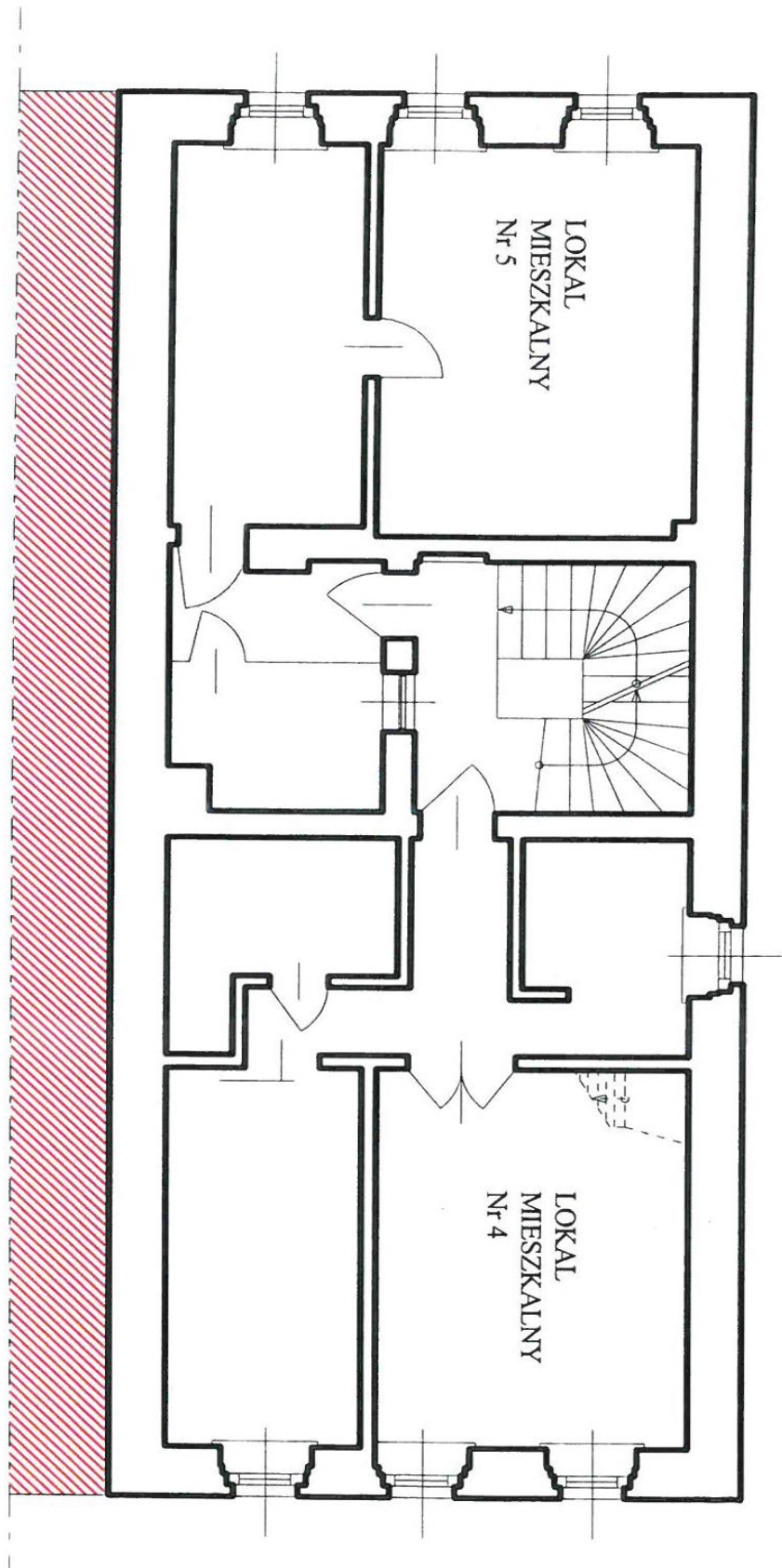


1.	Pokój	21,05 m ²
2.	Pokój	10,88 m ²
3.	Kuchnia	4,49 m ²
4.	Łazienka z WC	3,51 m ²
RAZEM		39,93 m²

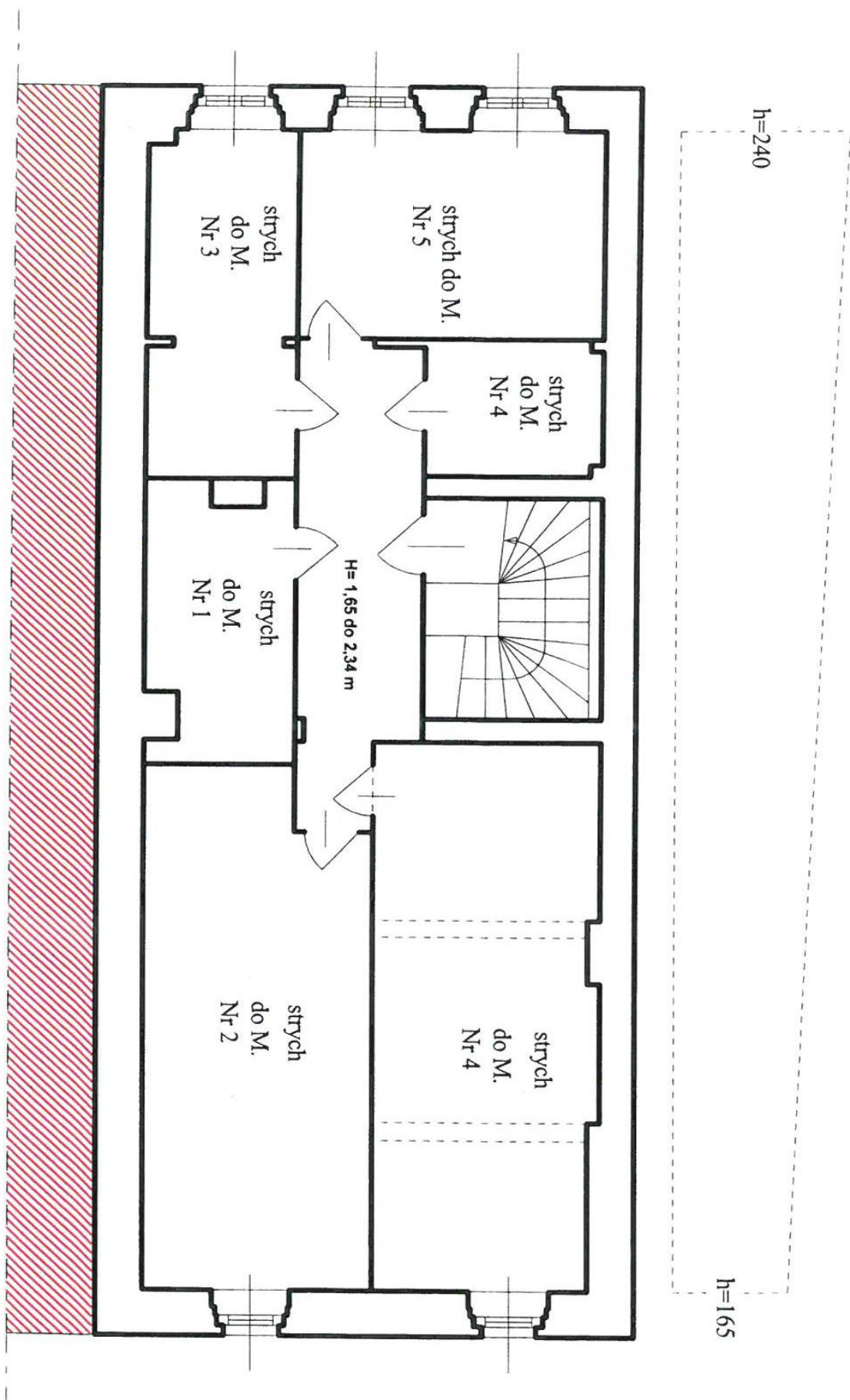
SZKIC I PIĘTRA



SZKIC II PIĘTRA



SZKIC PODDASZA



SZKIC PIWNIC

