

W lewym górnym rogu dokumentu  
pieczęć podłużna Burmistrz Łądko-Zdroju.

**OGŁOSZENIE NR IF.6840.102.2014**  
**BURMISTRZA ŁĄDKA ZDROJU**  
z 12 listopada 2014 r.  
**o II przetargu ustnym nieograniczonym**  
**na sprzedaż nieruchomości zabudowanej przy ul. Bema**

**Burmistrz Łądko Zdroju** działając na podstawie Rozporządzenia Rady Ministrów z dnia 14 września 2004 roku w sprawie sposobu i trybu przeprowadzenia przetargów oraz rokowań na zbycie nieruchomości (Dz. U. z 2014, poz. 1490), ogłasza **drugii** ustny przetarg nieograniczony na sprzedaż niżej opisanej nieruchomości.

**Opis nieruchomości.** Przedmiotem sprzedaży jest nieruchomość zabudowana położona przy ul. Bema w Łądko-Zdroju, oznaczona jako działka nr 459/1 AM-12, obręb Stary Zdrój o pow. 0,0652 ha, dla której prowadzona jest księga wieczysta SW1K/00053141/5. Na przedmiotowej nieruchomości posadowiony jest budynek gospodarczy, częściowo podpiwniczony o powierzchni użytkowej 58,57 m<sup>2</sup>.

Budynek przybudowany jest dwoma ścianami konstrukcyjnymi do budynków przy ul. Bema 3 i 3A.

Wejście do piwnicy budynku poprzez budynek przy ul. Bema 3, brak ustanowionej służebności przechodu.

Budynek w słabym stanie technicznym, wymaga remontu.

Dla przedmiotowego budynku nie zostało wydane świadectwo charakterystyki energetycznej w myśl ustawy z dnia 7 lipca 1994r.- Prawo budowlane (Dz. U. z 2013 r., poz.1409 ze zm.).

Nieruchomość położona jest w części zdrojowej miasta, w odległości ok 200 m od placu Partyzantów, w otoczeniu zabudowy mieszkalno-usługowej i terenów zielonych.

Część działki jest utwardzona, dostęp do nieruchomości od ulicy Bema schodami kamiennymi, brak wjazdu na teren działki.

Teren, na którym znajduje się nieruchomość, w miejscowym planie zagospodarowania przestrzennego, zatwierdzonym uchwałą nr XLIV/299/13 Rady Miejskiej Łądko-Zdroju z dnia 19 grudnia 2013 roku w sprawie uchwalenia miejscowego planu zagospodarowania przestrzennego Łądko-Zdroju „Stary Zdrój obszar A – Lasy” część nr 2” oznaczony jest symbolami 11 U-A – tereny zabudowy usługowej, na terenach oznaczonych symbolami 3 U-A, 5 U-A, 6 U-A, 9 U-A, 11 U-A w ramach przeznaczenia podstawowego dopuszcza się dodatkowo usługi lecznictwa uzdrowskiego oraz 18 MP-A - przeznaczenie podstawowe: tereny zabudowy pensjonatowej, zabudowy mieszkaniowej jednorodzinnej, zabudowy mieszkaniowej wielorodzinnej;

W zakresie przeznaczenia podstawowego zabudowy mieszkaniowej jednorodzinnej i wielorodzinnej dopuszcza się wyłącznie zabudowę istniejącą oraz realizowaną zgodnie z przepisami ustawy o lecznictwie uzdrowskim, uzdrowskich i obszarach ochrony uzdrowskiej oraz o gminach uzdrowskich. Przeznaczenie uzupełniające: zabudowa usługowa w zakresie usług zdrowia oraz gastronomii, wody śród-lądowe, zieleń urządzone, drogi, w tym drogi publiczne, ciągi pieszo-jezdne i piesze, ścieżki i trasy rowerowe, parkingi, obiekty i urządzenia infrastruktury technicznej, urządzenia towarzyszące oraz inne zrealizowane przed wejściem w życie planu o ile są zgodne z przepisami odrębnymi;

Pełny tekst miejscowego planu zagospodarowania przestrzennego znajduje się w Biuletynie Informacji Publicznej Urzędu Miasta i Gminy Łądek-Zdrój na stronie:

<http://www.bip.ug-ladekzdroj.dolnyslask.pl/dokument.php?iddok=181&idmp=51&r=r>

**Podatek VAT**

Sprzedaż lokalu jest zwolniona od podatku od towarów i usług, na podst. art. 43 ust.1 pkt. 10 ustawy z dnia 11 marca 2004 r. o podatku od towarów i usług (Dz. U. z 2011 Nr 177 poz.1054 ze zm.) w związku z tym, że od zasiedlenia lokalu upłynęło więcej niż dwa lata.

**Obciążenia.** Nieruchomość jest wolna od zadłużeń i obciążeń, ani nie ma ograniczeń w rozporządzaniu. Nie istnieją żadne nie wykonane roszczenia prywatno-prawne osób trzecich a nadto nie toczą się żadne postępowania administracyjne lub sądowe, których byłaby przedmiotem.

**Koszty i opłaty.** Wszelkie koszty związane z zawarciem umowy notarialnej przenoszącej własność jak: taksa notarialna wraz z podatkiem VAT, opłaty sądowe i opłaty za wypisy aktu notarialnego obciążają nabywcę.

#### **Uwagi**

1. Sprzedaż nieruchomości odbywa się według stanu prawnego uwidocznionego w ewidencji gruntów. Gmina Łądek Zdrój nie ponosi odpowiedzialności za ewentualne późniejsze zmiany powierzchni czy klasyfikacji gruntów wynikłe na skutek prowadzenia prac geodezyjnych.
2. Nadto, sprzedaż odbywa się w stanie istniejącego uzbrojenia podziemnego i naziemnego terenu, określonego w dniu sprzedaży tej nieruchomości na mapie zasadniczej prowadzonej przez Powiatowy Ośrodek Dokumentacji Geodezyjnej i Kartograficznej w Kłodzku, który nie wyklucza istnienia w terenie innych, nie wykazanych na mapie budow i urządzeń podziemnych, które nie były zgłoszone do inwentaryzacji lub o których brak jest informacji w instytucjach branżowych, przy czym w przypadku związanych z tym faktem ewentualnych kolizji projektowych nabywca przeniesie stosowne media na własny koszt.
3. Geodezyjne okazanie granic przez uprawnionego geodetę może nastąpić na wniosek nabywcy za dodatkową opłatą.

**Procedura sprzedaży.** Niniejsze ogłoszenie wywiesza się na tablicy ogłoszeń w siedzibie Urzędu Miasta i Gminy w Łądku-Zdroju przy ul. Rynek 31, od **12 listopada 2014r.** do **15 grudnia 2014r.** a także będzie ono podane do publicznej wiadomości przez ogłoszenie w prasie lokalnej – Tygodnik Powiatowy Euroregio Glacensis, ogłoszenie na stronach internetowych tut. Urzędu w Biuletynie Informacji Publicznej w zakładce Nieruchomości komunalne oraz na stronie [www.ladek.pl](http://www.ladek.pl) w zakładce – Oferty inwestycyjne/ nieruchomości na sprzedaż.

**Termin poprzedniego przetargu:** 13 października 2014r.

### **PRZETARG ODBĘDZIE SIĘ**

**15 grudnia 2014 r.**

**w Urzędzie Miasta i Gminy w Łądku-Zdroju pokój nr 26, II p, o godz. 9:00**

**Cena wywoławcza wynosi: 80 000 zł (osiemdziesiąt tysięcy złotych)**

**Wadium: 15 000 zł. (piętnaście tysięcy złotych)**

**Postąpienie minimalne:** o wysokości postąpienia decydują uczestnicy przetargu, z tym że postąpienie nie może wynosić mniej niż 1% ceny wywoławczej z zaokrągleniem w górę do pełnych dziesiątek złotych, tj. **800 zł. (osiemset złotych).**

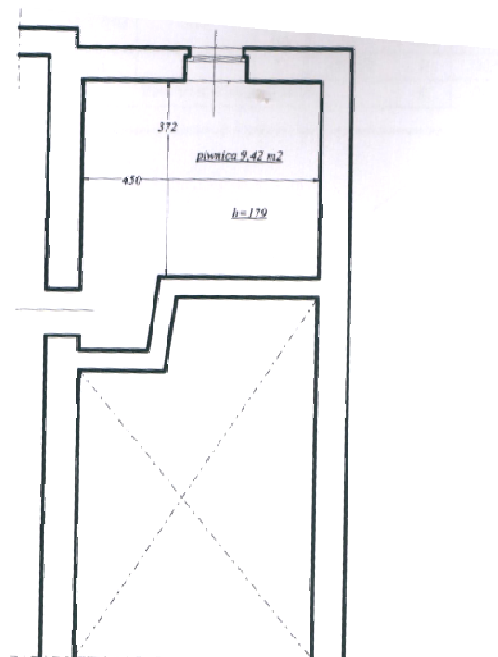
1. Warunkiem przystąpienia do przetargu jest wpłacenie określonego w ogłoszeniu wadium w pieniądzu, z takim rozliczeniem, aby należna kwota znalazła się na koncie Urzędu Miasta i Gminy Łądek-Zdrój w GBS w Strzelinie O/Łądek-Zdrój nr konta 39 9588 0004 3900 1111 2000 0060 w nieprzekraczalnym terminie do **11 grudnia 2014 r.** - włącznie. Na dowodzie wpłaty należy zaznaczyć "**Przetarg – działka zabudowana ul. Bema**".
2. Wadium uczestnika, który wygrał przetarg zostanie zaliczone na poczet ceny sprzedaży. Pozostałym uczestnikom wadium zostanie zwrócone niezwłocznie, jednak nie później niż w ciągu 3 dni od dnia odpowiednio: odwołania, zamknięcia, unieważnienia przetargu lub jego zakończenia wynikiem negatywnym. Wadium przepada na rzecz Gminy Łądek-Zdrój, w razie uchylecia się uczestnika przetargu, który wygrał przetarg od zawarcia umowy sprzedaży w terminie podanym w zawiadomieniu.
3. W celu ustalenia listy uczestników przetargu osoby fizyczne zobowiązane są przedstawić komisji przetargowej dokument stwierdzający ich tożsamość i obywatelstwo, osoby fizyczne prowadzące działalność gospodarczą - aktualny wydruk z centralnej ewidencji i informacji o działalności gospodarczej, umowę spółki cywilnej, podmioty, na które przepisy ustaw nakładają obowiązek uzyskania wpisu do Krajowego Rejestru Sądowego – aktualny odpis z Krajowego Rejestru Sądowego; pełnomocnicy – pełnomocnictwo oraz dokument stwierdzający ich tożsamość (w przypadku kserokopii dokumentów wymagane będzie ich urzędowe poświadczenie).

4. Przetarg może się odbyć, chociażby zakwalifikowano do przetargu tylko jednego oferenta spełniającego warunki określone w ogłoszeniu i jeżeli choć jeden uczestnik zaoferuje co najmniej jedno postąpienie powyżej ceny wywoławczej. Po ustaniu zgłaszania postąpień przewodniczący komisji przetargowej wywołuje trzykrotnie ostatnią, najwyższą cenę i zamyka przetarg, a następnie ogłasza imię i nazwisko albo nazwę lub firmę osoby, która przetarg wygrała.
5. Uczestnik przetargu może zaskarżyć czynności związane z jego przeprowadzeniem do Burmistrza Łącka-Zdroju w terminie 7 dni od dnia ogłoszenia wyniku przetargu.
6. Ustalenie terminu zawarcia umowy notarialnej nastąpi do 21 dni licząc od daty przetargu.
7. Burmistrz Łącka-Zdroju zastrzega sobie możliwość odwołania przetargu z uzasadnionej przyczyny oraz odstąpienia od zawarcia umowy w razie stwierdzenia, że przetarg został przeprowadzony z naruszeniem prawa.
8. Cena nieruchomości sprzedawanej w drodze przetargu podlega zapłacie nie później niż do dnia zawarcia umowy przenoszącej własność.
9. Dodatkowe informacje dotyczące nieruchomości oraz warunków jej sprzedaży jak również pełną treść ogłoszenia o przetargu można uzyskać, od poniedziałku do piątku każdego tygodnia w godzinach 7.30 – 15.30, w siedzibie Urzędu Miasta i Gminy w Łącku-Zdroju, ul. Rynek 31, pokój nr 24, tel. 74/ 811 78 75, 74 8117 869, geodezja@ladek.pl, gospodarkaprzestrzenna@ladek.pl.

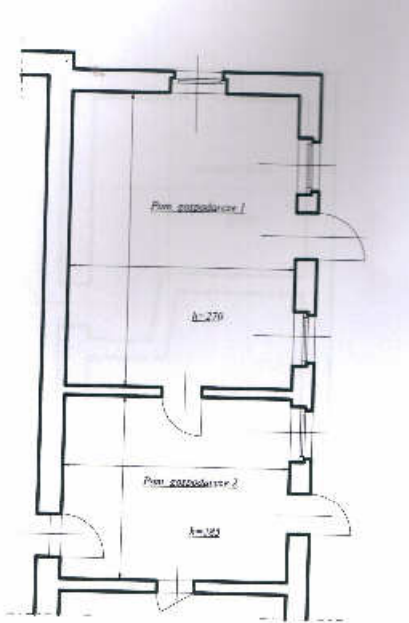
W prawym dolnym rogu dokumentu pieczęć podłużna o treści „Burmistrza Łącka Zdroju mgr inż. Kazimierz Szkudlarek”- podpis nieczytelny

Informację wytworzył:	Justyna Pożarycka
Informację zweryfikował:	Jolanta Pelczarska
Data wytworzenia:	12.11.2014 r.

### SZKIC PIWNIC BUDYNKU



## SZKIC PARTERU BUDYNKU



1	Pom. gospodarcze 1	30,14 m <sup>2</sup>
2	Pom. gospodarcze 2	19,01 m <sup>2</sup>
R A Z E M PARTER		49,15 m <sup>2</sup>

## MAPA EWIDENCYJNA

