

OGŁOSZENIE NR IF.6840.67.2016.403
BURMISTRZA ŁĄDKA - ZDROJU

z dnia 16 listopada 2016 r.

**o I przetargu ustnym nieograniczonym na sprzedaż lokalu mieszkalnego nr 3
przy ul. Zdrojowej 8 w Łądku-Zdroju wraz z udziałem w częściach wspólnych budynku
i współwłasności gruntu**

Burmistrz Łądko Zdroju działając na podstawie art. 38 ust. 1 i 2 ustawy z dnia 21 sierpnia 1997 r. o gospodarce nieruchomościami (Dz.U. z 2015 r., poz. 1774 ze zm.) oraz Rozporządzenia Rady Ministrów z dnia 14 września 2004 r. w sprawie sposobu i trybu przeprowadzenia przetargów oraz rokowań na zbycie nieruchomości (Dz. U. z 2014, poz. 1490), ogłasza **pierwszy** ustny przetarg nieograniczony na sprzedaż niżej opisanej nieruchomości stanowiącej własność Gminy Łądek-Zdrój.

Opis lokalu

Przedmiotem sprzedaży jest samodzielny **lokal mieszkalny nr 3**, położony na I piętrze budynku mieszkalno-usługowego, wielorodzinnego przy **ul. Zdrojowej 8 w Łądku-Zdroju**, składający się z: 2 pokoi, kuchni i łazienki z WC o powierzchni **39,93 m²**, do którego należą pomieszczenia przynależne: 1 piwnica o pow. 2,40 m², 1 strych (boks strychowy) o pow. 10,04 m². Łączna powierzchnia lokalu wraz z pomieszczeniami przynależnymi wynosi 52,37 m². Udział we wspólnych częściach budynku i współwłasności gruntu (działka nr 238/19 obręb Stare Miasto) wynosi 165/1 000.

Lokal wyposażony jest w instalację wodno-kanalizacyjną, elektryczną, gazową, ogrzewanie elektryczne. W pomieszczeniu kuchni wentylacja grawitacyjna oraz przewód spalinowy do odprowadzenia spalin mokrych (możliwość podłączenia pieca dwufunkcyjnego).

W przedmiotowym lokalu znajdują się stare okna drewniane, skrzynkowe, starego typu, w złym stanie – do wymiany. W pokojach podłogi są drewniane: zużyta wykładzina PCV, w kuchni i łazience płytki terakota – do wymiany. Wszystkie pomieszczenia są brudne i wymagają malowania, w łazience na suficie silne zacieki i pęknięcia. Atrakcyjność lokalu – słaba. Stan techniczny lokalu – zły.

Dla przedmiotowego lokalu nie zostało wydane świadectwo charakterystyki energetycznej w myśl przepisów ustawy z dnia 29 sierpnia 2014 r. o charakterystyce energetycznej budynków (Dz. U. z 2014 r., poz. 1200 ze zm.).

Opis budynku

Lokal znajduje się w budynku mieszkalno-usługowym, wielorodzinnym . Powierzchnia użytkowa budynku wynosi 317,53 m². Budynek wzniesiono ok. 1880 r. na działce oznaczonej geodezyjnym numerem 238/19 (AM-5), obręb Stare Miasto o pow. 0,0139 ha, dla której prowadzona jest księga wieczysta SW1K/00053215/5. Budynek wyposażony jest w instalacje: energii elektrycznej, wodno-kanalizacyjną, gaz, ogrzewanie indywidualne. Budynek jest wpisany do ewidencji zabytków, wszelkie prace remontowe należy przeprowadzać zgodnie z obowiązującymi przepisami prawa.

Przeznaczenie nieruchomości i sposób jej zagospodarowania

Teren, na którym znajduje się budynek, w miejscowym planie zagospodarowania przestrzennego, zatwierdzonym uchwałą nr XXXVI/247/13 Rady Miejskiej Łądko-Zdroju z dnia 30 kwietnia 2013 roku w sprawie uchwalenia miejscowego planu zagospodarowania przestrzennego Łądko-Zdroju „Nowy Zdrój obszar A – Stare Miasto” (Dz. Urz. Woj. Doln. z 2013 r., poz. 3873) oznaczony jest symbolem 5MWU – tereny zabudowy mieszkaniowej wielorodzinnej, tereny zabudowy mieszkaniowej wielorodzinnej z usługami. Pełny tekst miejscowego planu zagospodarowania przestrzennego znajduje się w Biuletynie Informacji Publicznej Urzędu Miasta i Gminy Łądek-Zdrój na stronie:

<http://www.bip.ug-ladekzdroj.dolnyslask.pl/dokument.php?iddok=929&idmp=51&r=r>

Podatek VAT

Sprzedaż lokalu jest zwolniona od podatku od towarów i usług, na podstawie art. 43 ust.1 pkt 10 oraz art. 29 a ust. 8 ustawy z dnia 11 marca 2004 r. o podatku od towarów i usług (Dz. U. z 2011 r., Nr 177 poz.1054 ze zm.) w związku z tym, że od zasiedlenia lokalu upłynęło więcej niż dwa lata.

Obciążenia

Nieruchomość nie jest obciążona ograniczonymi prawami rzeczowymi, ani ograniczeniami w rozporządzaniu. Nie istnieją żadne nie wykonane roszczenia prywatno - prawne osób trzecich. Nieruchomość nie była przedmiotem umów zobowiązaniowych a nadto nie toczą się żadne postępowania administracyjne lub sądowe, których byłaby przedmiotem.

Koszty umowy

Wszelkie koszty związane z zawarciem umowy notarialnej przenoszącej własność jak: taksa notarialna wraz z podatkiem VAT, opłaty sądowe i opłaty za wypisy aktu notarialnego obciążają nabywcę.

Nabywca przejmuje nieruchomość w stanie istniejącym

Nabywcę, od dnia nabycia nieruchomości, wiąże wszelkie uchwały podjęte wcześniej przez Wspólnotę Mieszkaniową. Do czasu podjęcia innych uchwał przez Wspólnotę Mieszkaniową dotychczasowy sposób zarządu odnosić się będzie do nabywcy niniejszego lokalu. Nabywca lokalu i współwłasności budynku ponosi wszystkie koszty i wydatki związane z utrzymaniem, eksploatacją i remontem lokalu, a także części wspólnych budynku i gruntu stosownie do wielkości posiadanych udziałów w częściach wspólnych.

Procedura sprzedaży

Niniejsze ogłoszenie wywiesza się na tablicy ogłoszeń w siedzibie Urzędu Miasta i Gminy Łądek-Zdrój przy ul. Rynek 31, od **16 listopada 2016 r.** do **20 grudnia 2016 r.** a także będzie ono podane do publicznej wiadomości przez ogłoszenie w prasie lokalnej - Tygodnik Euroregio Glacensis oraz zamieszczenie na stronach internetowych tut. Urzędu w Biuletynie Informacji Publicznej w zakładce-Nieruchomości komunalne oraz na stronie www.laddek.pl w zakładce – Oferty inwestycyjne/ nieruchomości na sprzedaż.

Przed przystąpieniem do przetargu zaleca się aby jego uczestnik zapoznał się z przedmiotem przetargu.

Lokal można obejrzeć po wcześniejszym, telefonicznym uzgodnieniu terminu z Zarządem Budynków Komunalnych w Łądku-Zdroju przy ul. Fabrycznej 7a. Numer telefonu 74 8146 469.

PRZETARG ODBĘDZIE SIĘ

dnia 20 grudnia 2016 r.

w Urzędzie Miasta i Gminy Łądek-Zdrój pokój nr 26, II piętro o godz. 11:00

Cena wywoławcza wynosi: 35 000,00 zł (trzydzieści pięć tysięcy złotych 00/100)

Wadium: 3 500,00 zł (trzy tysiące pięćset złotych 00/100)

Postąpienie minimalne: o wysokości postąpienia decydują uczestnicy przetargu, z tym że postąpienie nie może wynosić mniej niż 1% ceny wywoławczej z zaokrągleniem w górę do pełnych dziesiątek złotych, tj. **350,00 zł** (trzysta pięćdziesiąt złotych 00/100).

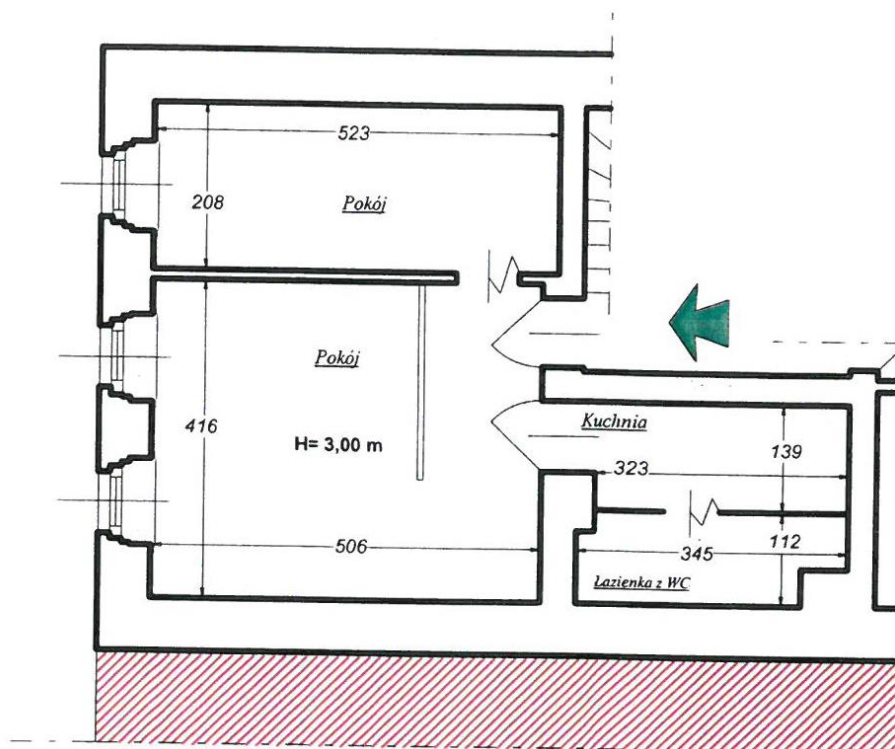
1. Warunkiem przystąpienia do przetargu jest wpłacenie określonego w ogłoszeniu **wadium** w pieniądzu, z takim rozliczeniem, aby należna kwota znalazła się na koncie Urzędu Miasta i Gminy Łądek-Zdrój w GBS w Strzelinie Oddział w Łądku-Zdroju nr konta **39 9588 0004 3900 1111 2000 0060** w nieprzekraczalnym terminie do **14 grudnia 2016 r.**- włącznie. Na dowodzie wpłaty należy zaznaczyć **"Przetarg – lokal mieszkalny ul. Zdrojowa 8/3 "**.

2. Wadium uczestnika, który wygrał przetarg zostanie zaliczone na poczet ceny sprzedaży. Pozostałym uczestnikom wadium zostanie zwrócone niezwłocznie, jednak nie później niż w ciągu 3 dni od dnia odpowiednio: odwołania, zamknięcia, unieważnienia przetargu lub jego zakończenia wynikiem negatywnym. Wadium przepada na rzecz Gminy Łądek-Zdrój, w razie uchylecia się uczestnika przetargu, który wygrał przetarg od zawarcia umowy sprzedaży w terminie podanym w zawiadomieniu.
3. W celu ustalenia listy uczestników przetargu osoby fizyczne zobowiązane są przedstawić komisji przetargowej dokument stwierdzający ich tożsamość i obywatelstwo, osoby fizyczne prowadzące działalność gospodarczą – aktualny wydruk z centralnej ewidencji i informacji o działalności gospodarczej, umowę spółki cywilnej.
4. W przypadku uczestnictwa w przetargu pełnomocnika reprezentującego osobę fizyczną należy okazać odpowiednie pełnomocnictwo (w oryginale lub kopii potwierdzonej za zgodność z oryginałem przez notariusza).
5. W przypadku uczestnictwa w przetargu osoby prawnej należy w dniu przetargu dostarczyć wypis z właściwego dla danego podmiotu rejestru. W przypadku reprezentowania osoby prawnej przez pełnomocnika należy okazać odpowiednie pełnomocnictwo (w oryginale lub kopii potwierdzonej za zgodność z oryginałem).
6. **W przypadku uczestnictwa w przetargu jednego z małżonków zaleca się przedłożenie pisemnego oświadczenia woli drugiego małżonka o wyrażeniu zgody na nabycie nieruchomości ze środków pochodzących z majątku wspólnego lub złożenie przez osobę przystępującą do przetargu oświadczenia o woli nabycia nieruchomości z majątku osobistego – art. 37 § 1 ustawy z dnia 25 lutego 1964 r. Kodeks rodzinny i opiekuńczy (Dz.U. z 2015 r. poz. 2082 ze zm.).**
7. Przetarg może się odbyć, chociażby zakwalifikowano do przetargu tylko jednego oferenta spełniającego warunki określone w ogłoszeniu i jeżeli choć jeden uczestnik zaoferuje co najmniej jedno postąpienie powyżej ceny wywoławczej. Po ustaniu zgłaszania postąpień przewodniczący komisji przetargowej wywołuje trzykrotnie ostatnią, najwyższą cenę i zamyka przetarg, a następnie ogłasza imię i nazwisko albo nazwę lub firmę osoby, która przetarg wygrała.
8. Uczestnik przetargu może zaskarżyć czynności związane z jego przeprowadzeniem do Burmistrza Łądka-Zdroju w terminie 7 dni od dnia ogłoszenia wyniku przetargu.
9. Ustalenie terminu zawarcia umowy notarialnej nastąpi do 21 dni licząc od daty przetargu.
10. Burmistrz Łądka-Zdroju zastrzega sobie możliwość odwołania przetargu z uzasadnionej przyczyny oraz odstąpienia od zawarcia umowy w razie stwierdzenia, że przetarg został przeprowadzony z naruszeniem prawa.
11. Cena nieruchomości sprzedawanej w drodze przetargu podlega zapłacie nie później niż do dnia zawarcia umowy przenoszącej własność.
12. Dodatkowe informacje dotyczące nieruchomości oraz warunków jej sprzedaży jak również pełną treść ogłoszenia o przetargu można uzyskać, od poniedziałku do piątku każdego tygodnia w godzinach 07.30 – 15.30, w siedzibie Urzędu Miasta i Gminy w Łądku-Zdroju, ul. Rynek 31, p. nr 24, tel. 74 811 78 75, 74 8117 869 geodezja@ladek.pl, gospodarkaprzestrzena@ladek.pl.

W prawym dolnym rogu dokumentu pieczęć podłużna o treści „Z upoważnienia Burmistrza Zastępcy Burmistrza Łądka-Zdroju Grzegorz Szczygieł” – podpis nieczytelny.

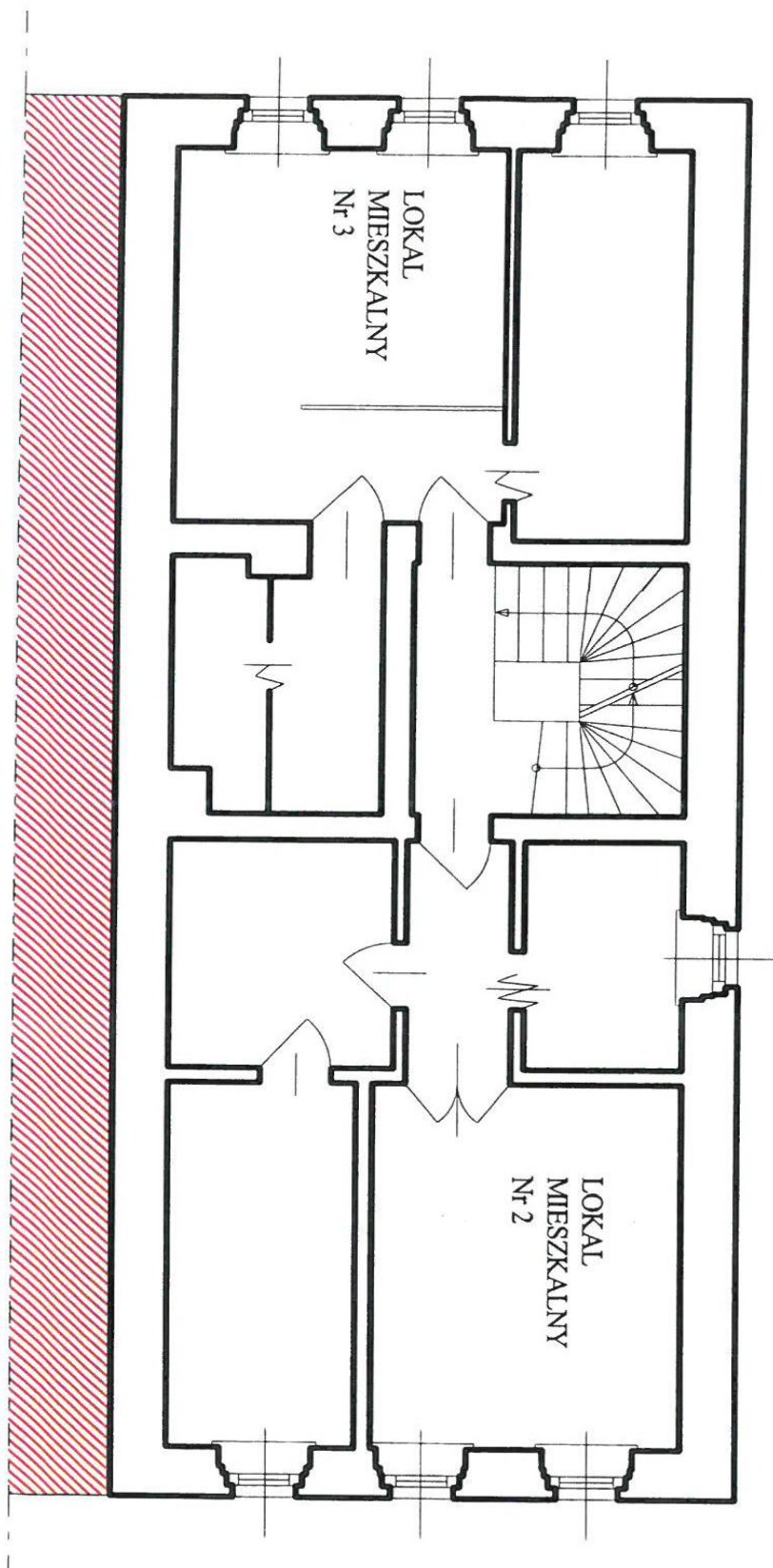
Informację wytworzył:	Justyna Pożarycka
Data wytworzenia:	16.11.2016 r.

SZKIC LOKALU

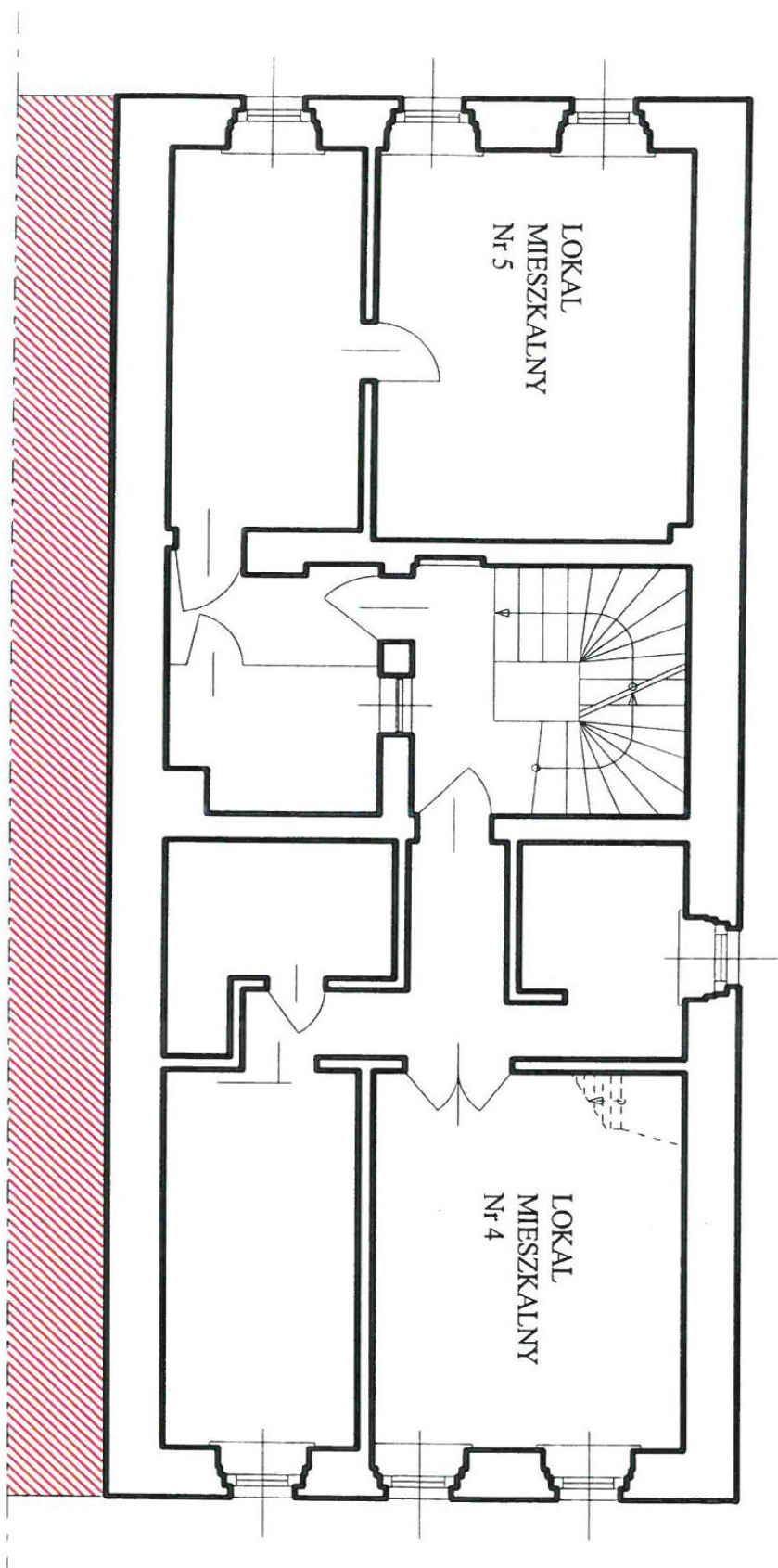


1.	Pokój	21,05 m ²
2.	Pokój	10,88 m ²
3.	Kuchnia	4,49 m ²
4.	Łazienka z WC	3,51 m ²
RAZEM		39,93 m²

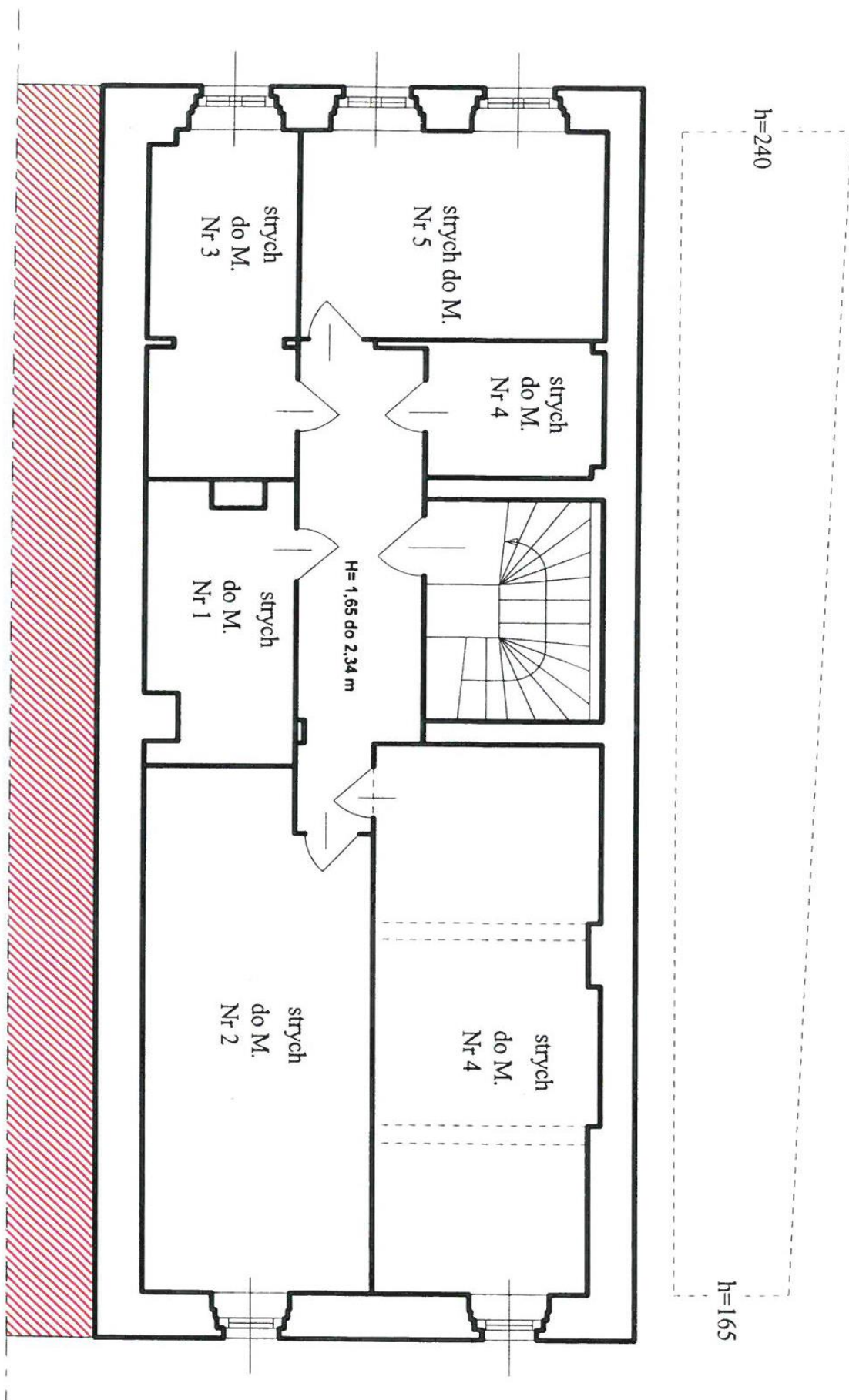
SZKIC I PIĘTRA



SZKIC II PIĘTRA



SZKIC PODDASZA



SZKIC PIWNIC

