

**UCHWAŁA NR LII/353/14
RADY MIEJSKIEJ ŁĄDKA-ZDROJU**

z dnia 10 września 2014 r.

w sprawie wykonania prac pielęgnacyjnych na drzewach stanowiących pomniki przyrody

Na podstawie art.18, ust.2, pkt.15 ustawy z dnia 8 marca 1990 roku o samorządzie gminnym (Dz.U. z roku 2013, poz.594, ze zmianami), w związku z art.45, ust.2, pkt1 ustawy z dnia 16 kwietnia 2004 roku o ochronie przyrody (Dz.U. z roku 2013, poz.627, ze zmianami), Rada Miejska Łądko-Zdroju uchwala:

§ 1. W stosunku do pomników przyrody określonych w załączniku nr.1, Rada Miejska Łądko-Zdroju uzgadnia zakres prac wykonywanych na potrzeby ochrony przyrody w tym przekształcania obiektu stanowiącego pomnik przyrody, o których mowa w w/w załączniku nr.1.

§ 2. Wykonanie uchwały powierza się Burmistrzowi Łądko-Zdroju.

§ 3. Uchwała wchodzi w życie w dniu podjęcia

Przewodniczący Rady
Miejskiej Łądko-Zdroju

Janusz Sosna

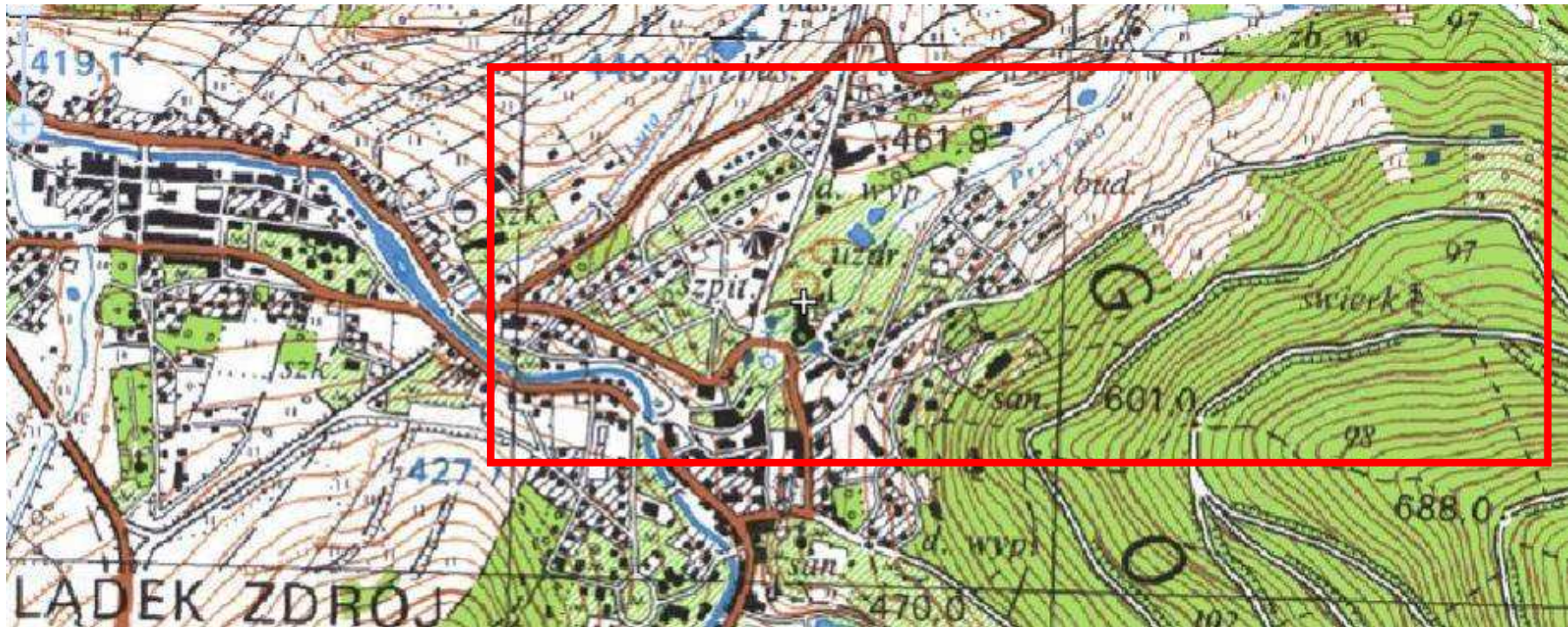
Załącznik nr.1 do Uchwały NR LII/353/14 Rady Miejskiej Łódka-Zdroju z dnia 10 września 2014 r.

Dotyczy postępowania o sygnaturze akt IF.6121.1.2014.409, w związku z otrzymaniem celowej dotacji od Wojewody Dolnośląskiego (Umowa Dotacji Nr PO-FR/01/2014 z dnia 27.06.2014 roku), na realizację zadań związanych z pielęgnacją pomników przyrody.

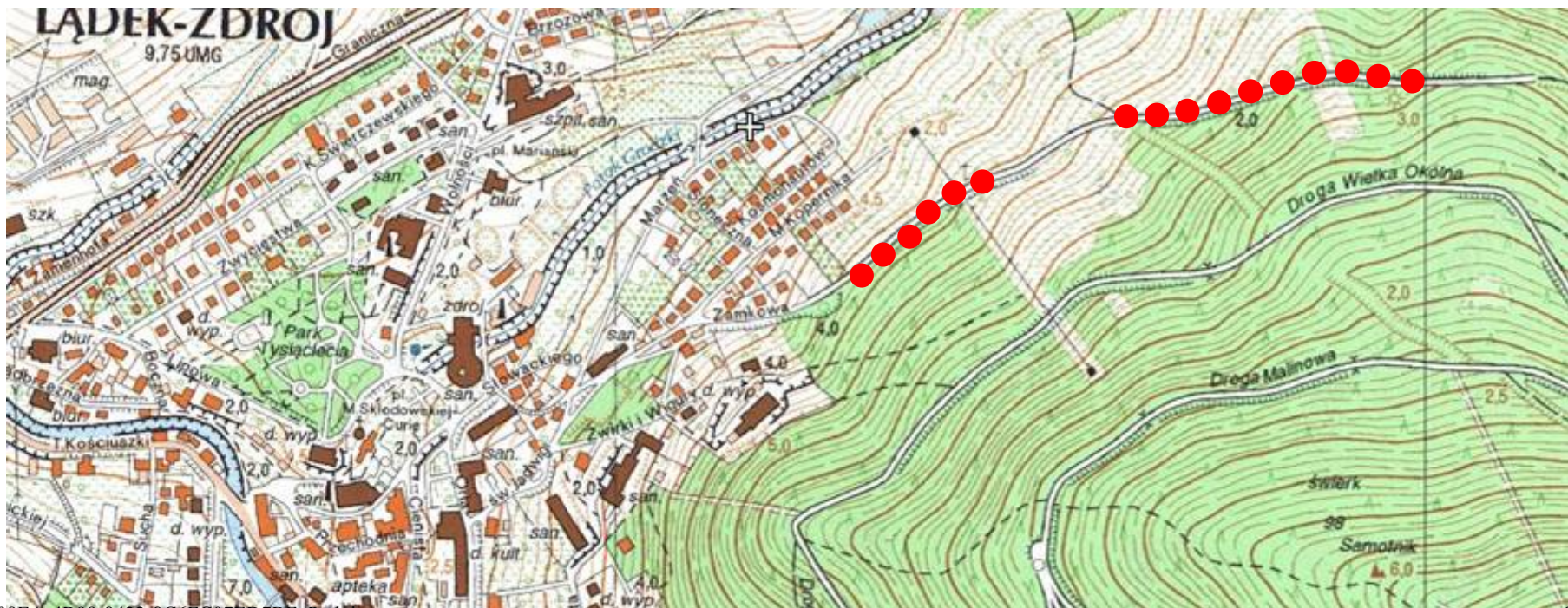
Charakterystyka Pomników przyrody wytypowanych do przeprowadzenia zabiegów pielęgnacyjnych:

1:

Lp. Wg karty ewidencyjnej wykazu pomników przyrody	Nazwa pomnika przyrody (jak w akcie prawnym o ustanowieniu)	Data utworzenia pomnika przyrody	Obowiązująca podstawa prawna wraz z oznaczeniem miejsca ogłoszenia aktu prawnego	Opis pomnika przyrody	Obwód na wysokości 1,3 m [cm]	Wys. [m]	Gmina	Miejscowość	Obręb ewidencyjny	Nr działki ewidencyjnej	Położenie geograficzne (długość geograficzna, szerokość geograficzna)		Opis lokalizacji	Forma własności
											E	N		
11	Różne gatunki	12.03.1988	ROZPORZĄDZENIE Nr 11 WOJEWODY DOLNOŚLĄSKIEGO z dnia 8 sierpnia 2008 roku w sprawie pomników przyrody, znajdujących się na terenie województwa dolnośląskiego ; Dziennik Województwa Dolnośląskiego Nr.221, poz.2494, z roku 2008 (Wrocław, dnia 19 sierpnia 2008 roku) Data aktu: 2008.08.08 ; Data ogłoszenia: 2008.08.19 ; Wejście w życie: 2008.09.03	Pomnik przyrody ożywionej - Klon jawor- 13szt; Jesion wyniosły- 12szt, Lipa drobnolistna- 1szt, Lipa szerokolistna- 1szt.	Jw-430		Łądek Zdrój	Łądek Zdrój	Lasy	; 3/97 obręb Lasy	350968	277679	Aleja drzew wielogatunkowych, składająca się w przeważającej mierze z jednego rzędu drzew (bliżej Łądka 2 rzędu), biegnąca od przedłużenia ul. Zamkowej w kierunku wyciągu narciarskiego - mija kamienny krzyż na wysokości wyciągu i biegnie w kierunku lasów do ujęcia wody	dz.nr.474/7 oraz 474/8 Własność: Gmina Łądek Zdrój ; dz.nr.3/97 Własność: Państwa Skarb Państwa Zarząd: Państwowe Gospodarstwo Leśne Lasy Państwowe Nadleśnictwo Łądek Zdrój
					Jś-470						350948	277673		
					Jś-192		350909	277683						
					Jś-272		Łądek Zdrój	Łądek Zdrój	Stary Zdrój	474/7 obręb Stary Zdrój	350884	277684		
					Jś-210						350870	277685		
					Jw-192						350855	277678		
					Jś-187						350835	277676		
					Jw-177						350817	277670		
					Jś-328						350795	277665		
					Jś-282						350778	277661		
					Jw-236						350760	277653		
					Jw-332						350744	277649		
					Jw-237						350726	277641		
					Jw-223						350709	277637		
					Jw-176						350652	277631		
					Jś-346						350632	277631		
					Jw-481		350490	277567						
					Lp.dr-392		350466	277559						
					Lp.sz-389		350459	277556						
					Jw-461		350410	277531						
					Jś-361		350391	277519						
					Jw-385		350382	277511						
					Jw-348		350360	277494						
					Jw-371		Łądek Zdrój	Łądek Zdrój	Stary Zdrój	474/8 obręb Stary Zdrój	350342	277486		
					Jś-286						350312	277468		
					Jś-362						350300	277459		
					Jś-341						350289	277451		



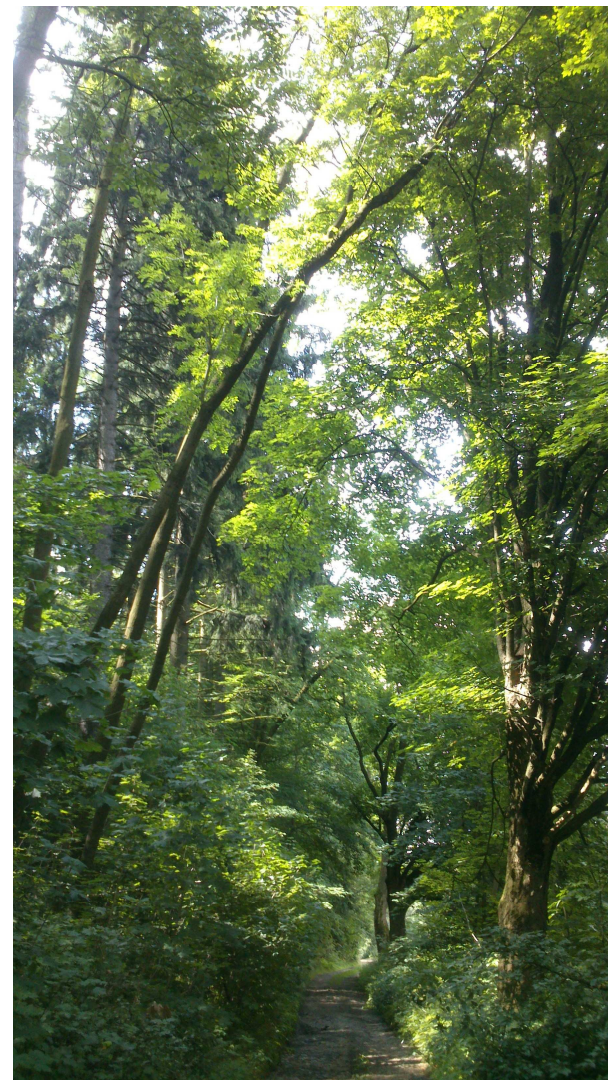
Lokalizacja Pomnika Przyrody – Aleja Drzew

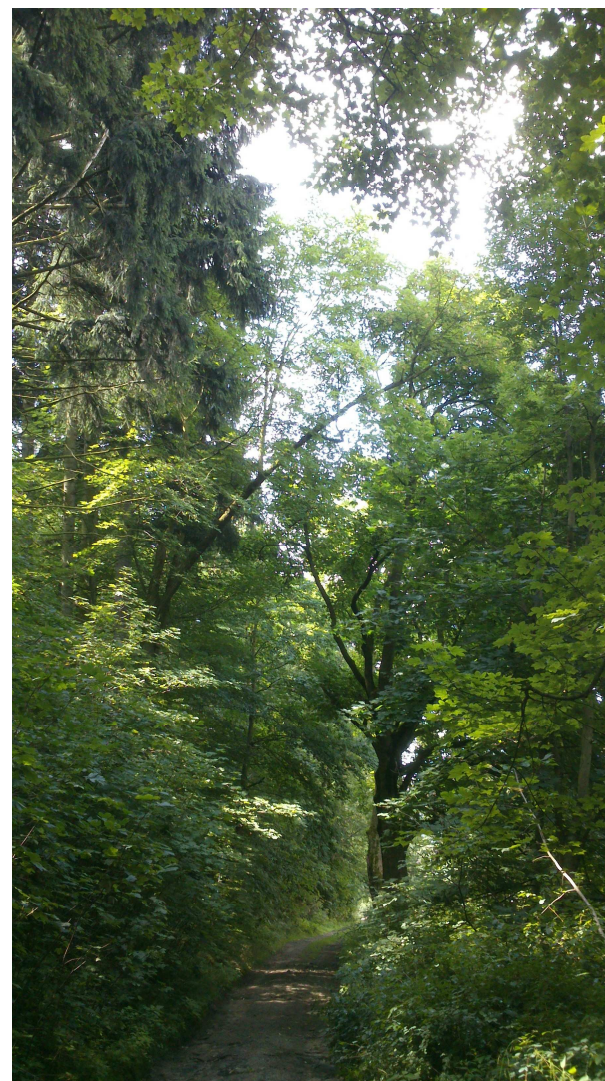
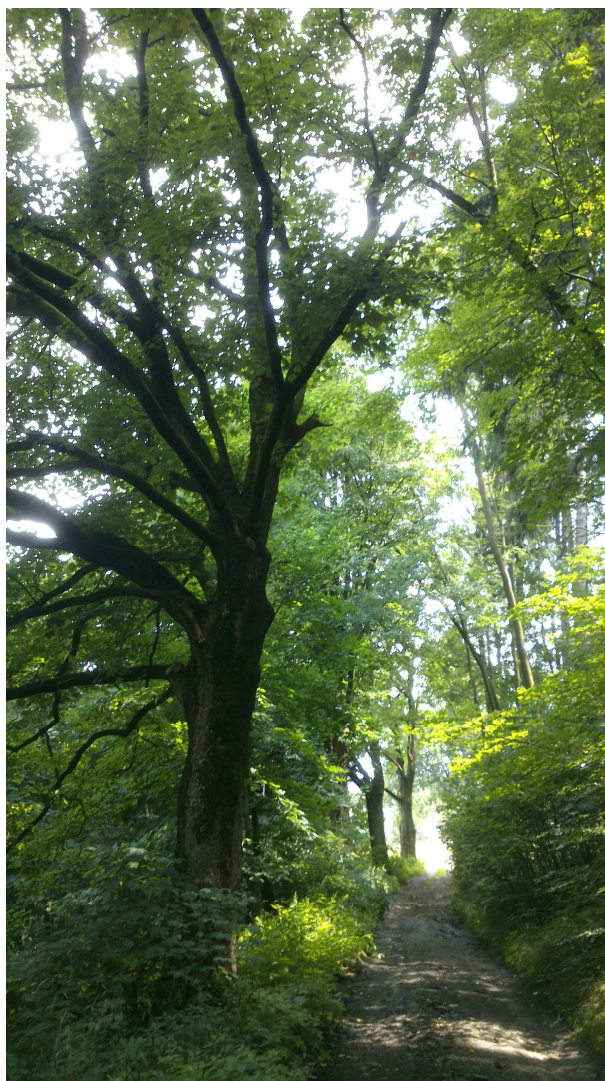








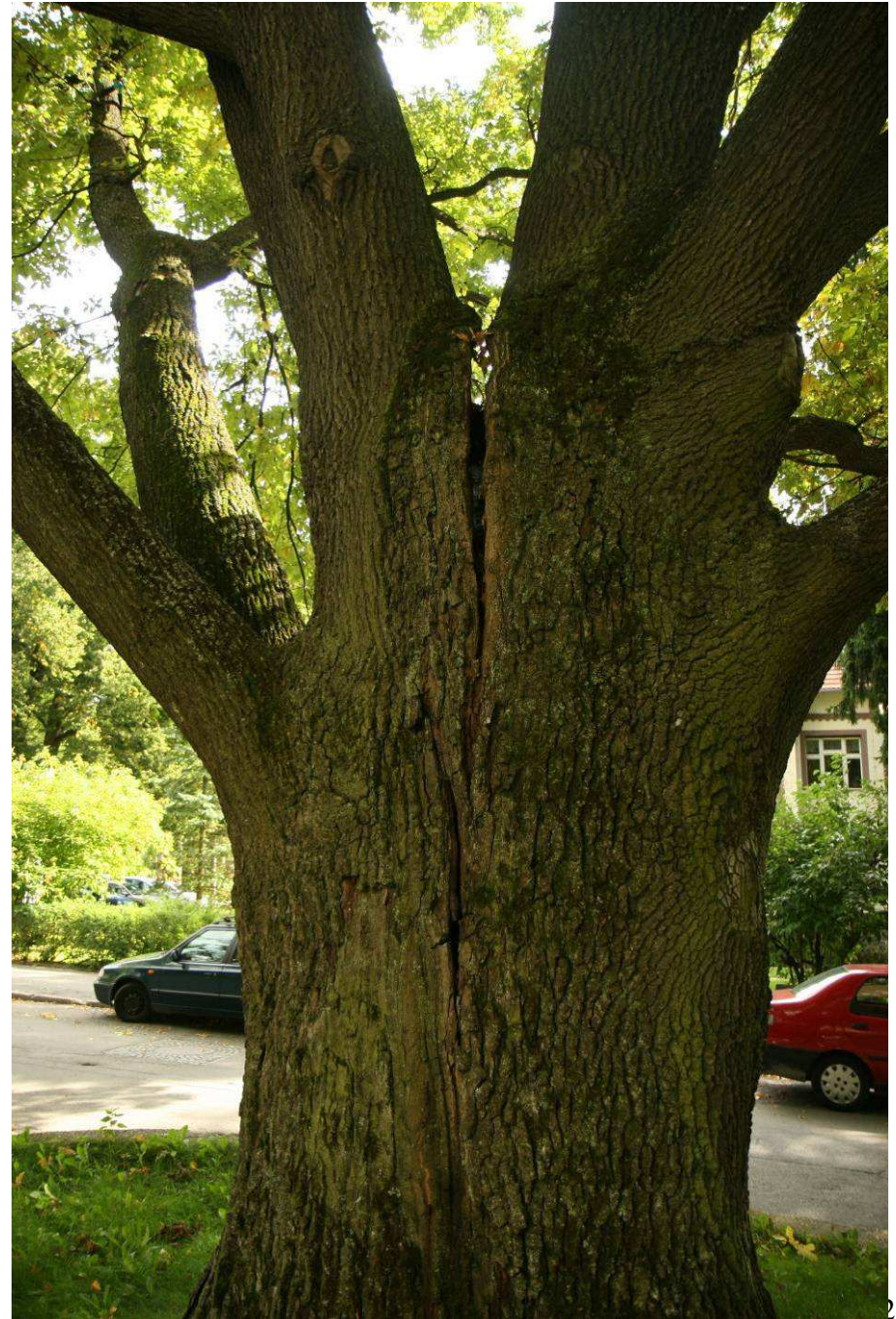




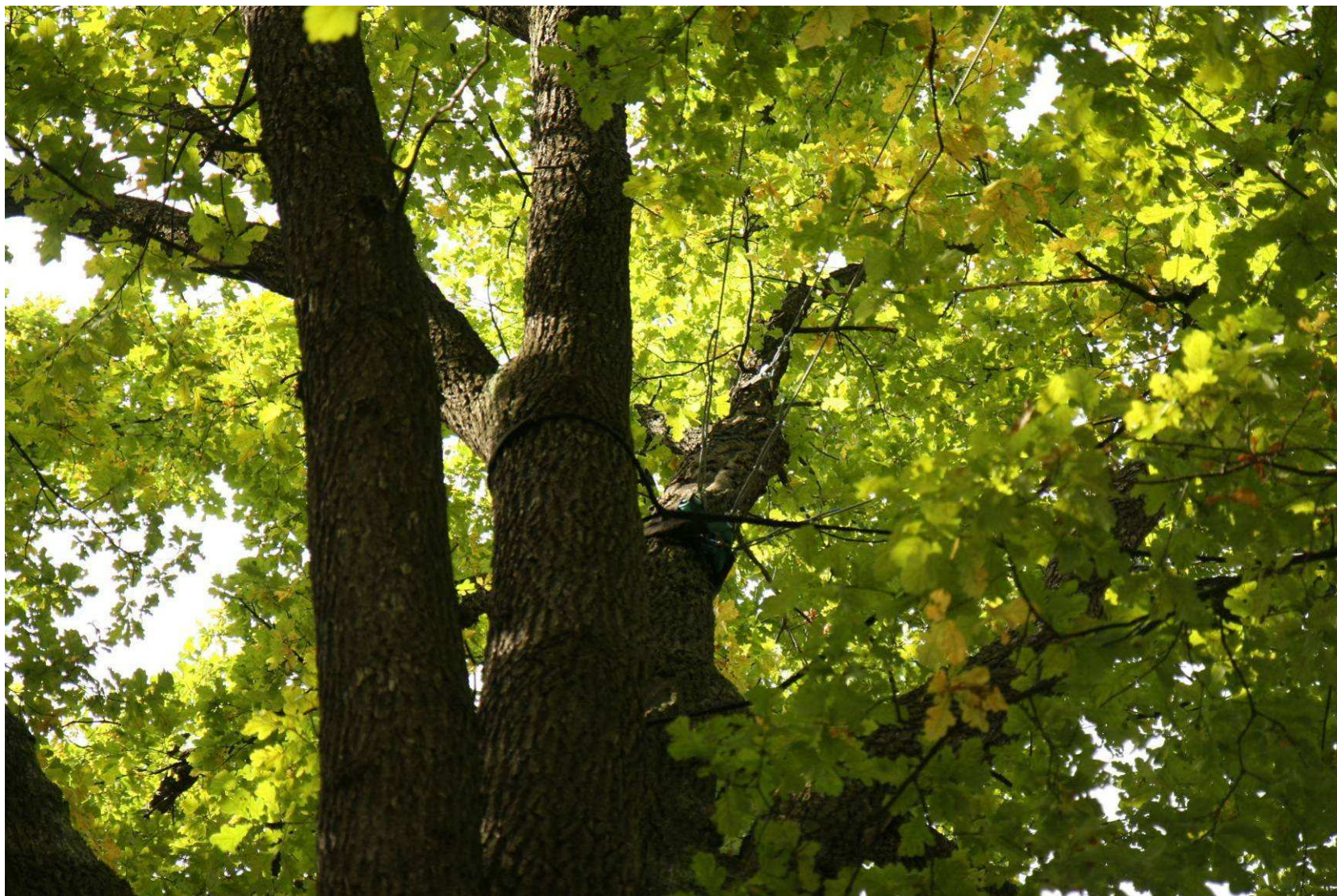
2:

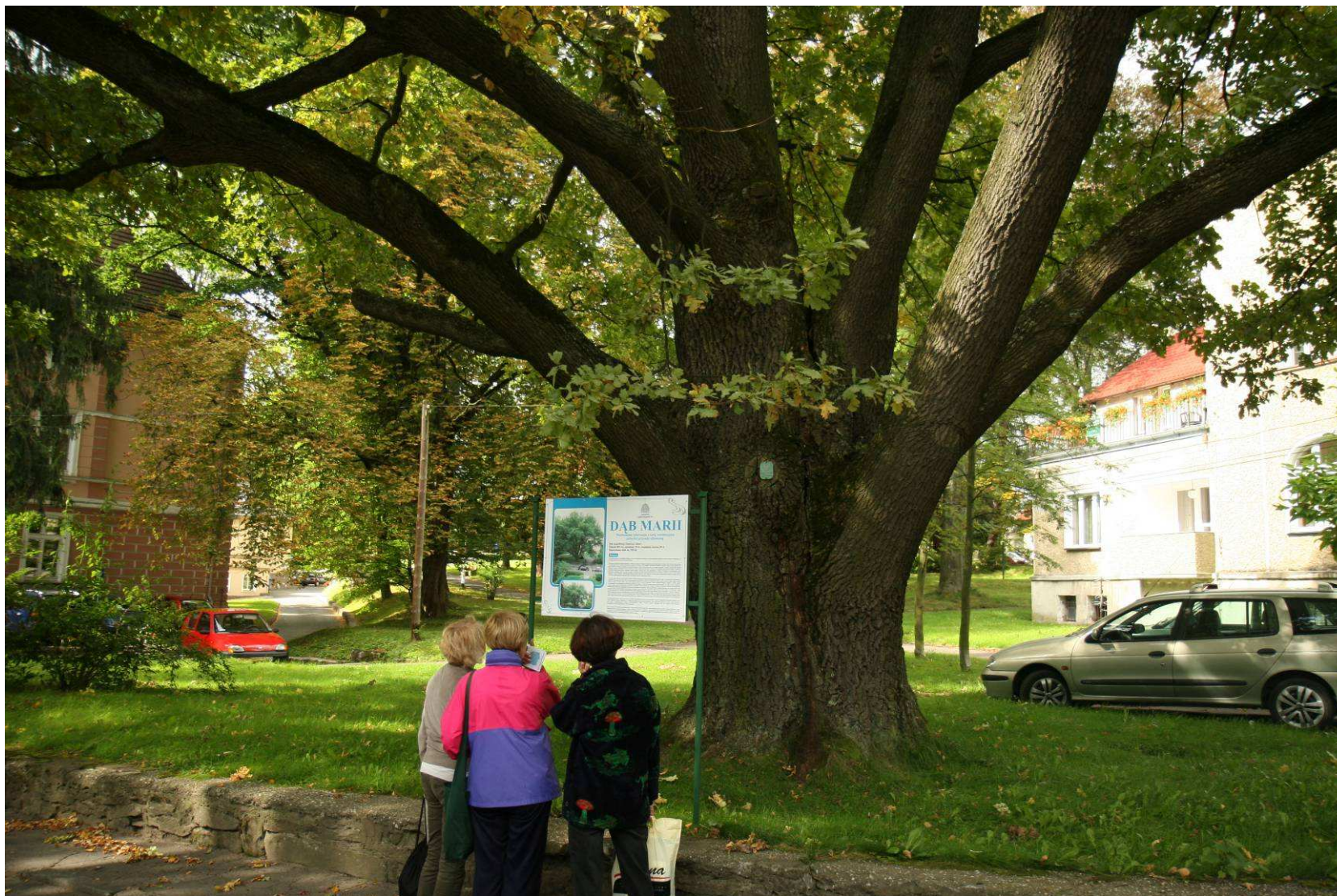
Lp. Wg karty ewidencyjnej wykazu pomników przyrody	Nazwa pomnika przyrody (jak w akcie prawnym o ustanowieniu)	Data utworzenia pomnika przyrody	Obowiązująca podstawa prawna wraz z oznaczeniem miejsca ogłoszenia aktu prawnego	Opis pomnika przyrody	Obwód na wysokości 1,3 m [cm]	Wys. [m]	Gmina	Miejscowość	Obręb ewidencyjny	Nr działki ewidencyjnej	Położenie geograficzne (długość geograficzna, szerokość geograficzna)		Opis lokalizacji	Forma własności
											E	N		
3	Dąb szypułkowy (<i>Quercus robur</i>)	12.03.1988	ROZPORZĄDZENIE Nr 11 WOJEWODY DOLNOŚLĄSKIEGO z dnia 8 sierpnia 2008 roku w sprawie pomników przyrody, znajdujących się na terenie województwa dolnośląskiego ; Dziennik Województwa Dolnośląskiego Nr.221, poz.2494, z roku 2008 (Wrocław, dnia 19 sierpnia 2008 roku) Data aktu: 2008.08.08 ; Data ogłoszenia: 2008.08.19 ; Wejście w życie: 2008.09.03	Pomnik przyrody ożywionej - Dąb szypułkowy (<i>Quercus robur</i>) - pojedyncze drzewo	465	19	Lądek Zdrój	Lądek Zdrój	Stary Zdrój	105/4	349794	277550	Na trawniku przy ul. Wolności 3, obok szpitala "Józef" na wysokości Dyrekcji Uzdrowiska Lądek- Długopole S.A.	Własność: Skarb Państwa; Użytkowanie wieczyste: Uzdrowisko Lądek - Długopole S.A.











Proponowany zakres prac do wykonania na wskazanych pomnikach przyrody:

nr obiektu	nr w obiekcie	gatunek	parametry dendrometryczne			opis charakterystyki obiektu	proponowane zakres prac pielęgnacyjnych do wykonania	
		nazwa polska	obwód	wysokość	zasięg korony		cięcia w koronie	wiązania w koronie
11	2	jesion wyniosły	335	35	11	drzewo rozwidła się na wysokości 3,5m oraz na wysokości 5m, w koronie występuje susz gałęziowy gruby wielkości 15% oraz odłamane zawieszane gałęzie. Przy drzewie rosną inne dwa drzewa gatunku świerk zwyczajny powodujące deformację korony "pomnika"	wykonać cięcia pielęgnacyjne w koronie drzewa, usunąć 2 drzewa gatunku świerk zwyczajny	
	3	jesion wyniosły	202	35	10	drzewo rozwidła się na wysokości 3m oraz na wysokości 4,5m, w koronie występuje susz gałęziowy gruby wielkości 10%. Przy drzewie rosną inne dwa drzewa gatunku świerk zwyczajny oraz buk pospolity powodujące deformację korony "pomnika"	wykonać cięcia pielęgnacyjne w koronie drzewa, usunąć 2 drzewa gatunku świerk zwyczajny (1szt) oraz buk pospolity (1szt)	
	4	jesion wyniosły	260	30	10	drzewo rozwidła się na wysokości 3m, w koronie występuje susz gałęziowy gruby wielkości 15%. Przy drzewie rosną inne dwa drzewa gatunku świerk zwyczajny powodujące deformację korony "pomnika" oraz młody podrost wrastający w koronę "pomnika"	wykonać cięcia pielęgnacyjne w koronie drzewa, usunąć 2 drzewa gatunku świerk zwyczajny oraz usunąć podrost wokół drzewa	
	5	jesion wyniosły	235	26	8	drzewo rozwidła się na wysokości 2,5m, w koronie występuje susz gałęziowy gruby wielkości 25%. Przy drzewie rosną inne dwa drzewa gatunku świerk zwyczajny oraz buk pospolity powodujące deformację korony "pomnika"	wykonać cięcia pielęgnacyjne w koronie drzewa, usunąć 2 drzewa gatunku świerk zwyczajny (1szt) oraz buk pospolity (1szt)	
	6	klon jawor	200	16	12	w koronie drzewa występuje susz gałęziowy gruby wielkości 10%. Po przeciwnej stronie ścieżki rosną inne drzewa gatunku jesion wyniosły (4szt), buk pospolity (1szt), jarząb pospolity (1szt) powodujące deformację korony "pomnika"	wykonać cięcia pielęgnacyjne w koronie drzewa, usunąć 6 drzew gatunku: jesion wyniosły (4szt), buk pospolity (1szt), jarząb pospolity (1szt)	
	7	jesion wyniosły	225	26	7	drzewo rozwidła się na wysokości 4m, w koronie występuje susz gałęziowy gruby wielkości 30% oraz zawieszane odłamane gałęzie.	wykonać cięcia pielęgnacyjne w koronie drzewa	

8	klon jawor	210	15	9	drzewo rozwidła się na wysokości 2,5m, w koronie występuje susz gałęziowy gruby wielkości 5% oraz odłamane zawieszony gałęzie. Po przeciwnej stronie ścieżki rosną inne drzewa gatunku jesion wyniosły (3szt) powodujące deformację korony "pomnika"	wykonać cięcia pielęgnacyjne w koronie drzewa, usunąć 3 drzewa gatunku jesion wyniosły	
9	jesion wyniosły	300	33	10	drzewo rozwidła się na wysokości 3m, w koronie występuje susz gałęziowy gruby wielkości 20% oraz odłamane zawieszony gałęzie. Przy drzewie rośnie inne drzewo gatunku brzoza brodawkowata (1szt) powodująca deformację korony "pomnika". Rozwidlenie wielokonarowe z licznymi konarami o formie "konara wygonionego" z przebiegiem zmierzającym ku poziomemu	wykonać cięcia pielęgnacyjne w koronie drzewa, usunąć 1 drzewo gatunku brzoza brodawkowata	w koronie zamontować wiązania elastyczne (typu COBRA, BOA, GEFA itp.) w ilości 5szt
10	jesion wyniosły	280	33	11	drzewo rozwidła się na wysokości 3,5m, w koronie występuje susz gałęziowy gruby wielkości 15%. Po przeciwnej stronie ścieżki rosną inne drzewa gatunku jesion wyniosły (2szt) powodujące deformację korony "pomnika"	wykonać cięcia pielęgnacyjne w koronie drzewa, usunąć 2 drzewa gatunku jesion wyniosły	
11	klon jawor	230	20	15	drzewo rozwidła się na wysokości 4m, w koronie występuje susz gałęziowy gruby wielkości 10%. Nasada rozwidlenia z pęknięciem rozłupującym, słabe. Po przeciwnej stronie ścieżki rosną inne drzewa gatunku jesion wyniosły (4szt), dąb szypułkowy (1szt) powodujące deformację korony "pomnika".	wykonać cięcia pielęgnacyjne w koronie drzewa, usunąć 5 drzew gatunku jesion wyniosły (4szt), dąb szypułkowy (1szt)	w koronie zamontować wiązania elastyczne (typu COBRA, BOA, GEFA itp.) w ilości 2szt
12	klon jawor	285	23	18	drzewo rozwidła się na wysokości 3m, w koronie występuje susz gałęziowy gruby wielkości 15%. Po przeciwnej stronie ścieżki rosną inne drzewa gatunku jesion wyniosły (3szt) powodujące deformację korony "pomnika".	wykonać cięcia pielęgnacyjne w koronie drzewa, usunąć 3 drzew gatunku jesion wyniosły	w koronie zamontować wiązania elastyczne (typu COBRA, BOA, GEFA itp.) w ilości 2szt
13	klon jawor	260	26	7	drzewo rozwidła się na wysokości 4m, w koronie występuje susz gałęziowy gruby wielkości 10% oraz odłamane zawieszony gałęzie. Po przeciwnej stronie ścieżki rośnie inne drzewo gatunku jesion wyniosły (1szt) powodujące deformację korony "pomnika".	wykonać cięcia pielęgnacyjne w koronie drzewa, usunąć 1 drzewo gatunku jesion wyniosły	
14	klon jawor	210	24	8	w koronie drzewa występuje susz gałęziowy gruby wielkości 10%. Po przeciwnej stronie ścieżki rośnie inne drzewo gatunku jesion wyniosły (1szt) powodujące deformację korony "pomnika"	wykonać cięcia pielęgnacyjne w koronie drzewa, usunąć 1 drzewo gatunku jesion wyniosły	

16	klon jawor	95, 85	15	8	drzewo dwupniowe z rozwidleniem w części odziomkowej (u podstawy), w koronie występuje susz gałęziowy wielkości 10%. Na pobocznicy pnia widoczna rozległa martwica (bez wypróchnienia) wielkości 30cm/200cm. Po przeciwnej stronie ścieżki rosną inne drzewa gatunku: jesion wyniosły (4szt), brzoza brodawkowata (1szt) powodujące deformację korony "pomnika"	wykonać cięcia pielęgnacyjne w koronie drzewa, usunąć 1 drzewa gatunku: jesion wyniosły (4szt), brzoza brodawkowata (1szt)	
17	klon jawor	160	18	10	w koronie drzewa występuje susz gałęziowy gruby wielkości 10% oraz odłamane zawieszane gałęzie. Przy drzewie rosną inne drzewa gatunku: olsza czarna (8szt), wierzba iwa (1szt), jesion wyniosły (1szt) natomiast po przeciwnej stronie ścieżki drzewa gatunku jesion wyniosły (1szt), powodujące deformację korony "pomnika"	wykonać cięcia pielęgnacyjne w koronie drzewa, usunąć 11 drzew gatunku: jesion wyniosły (2szt), wierzba iwa (1szt), olsza czarna (8szt)	
18	jesion wyniosły	335	33	12	drzewo rozwidła się na wysokości 3,5m, w koronie występuje susz gałęziowy gruby wielkości 25%. Po przeciwnej stronie ścieżki rośnie inne drzewo gatunku jesion wyniosły (1szt) powodujące deformację korony "pomnika". Rozwidlenie wielokonarowe z licznymi konarami o formie "konara wygonionego" z przebiegiem zmierzającym ku poziomemu	wykonać cięcia pielęgnacyjne w koronie drzewa, usunąć 1 drzewo gatunku jesion wyniosły	w koronie zamontować wiązania elastyczne (typu COBRA, BOA, GEFA itp.) w ilości 4szt
19	klon jawor	335	21	16	drzewo rozwidła się na wysokości 3m, w koronie występuje susz gałęziowy gruby wielkości 10%. Rozwidlenie wielokonarowe z licznymi konarami o formie "konara wygonionego" z przebiegiem zmierzającym ku poziomemu	wykonać cięcia pielęgnacyjne w koronie drzewa	w koronie zamontować wiązania elastyczne (typu COBRA, BOA, GEFA itp.) w ilości 5szt
20	lipa drobnolistna	287	21	21	drzewo rozwidła się na wysokości 3m u nasady rozwidlenia wypróchnienie kieszeniowe, w koronie występuje susz gałęziowy gruby wielkości 10%. W części odziomkowej rozległa martwica wielkości 80cm/180cm z wypróchnieniem, widoczne owocniki patogenów grzybowych	wykonać cięcia pielęgnacyjne w koronie drzewa	w koronie zamontować wiązania elastyczne (typu COBRA, BOA, GEFA itp.) w ilości 3szt
21	lipa drobnolistna	270	20	15	drzewo rozwidła się na wysokości 3,5m, w koronie występuje susz gałęziowy gruby wielkości 5%. Rozwidlenie wielokonarowe	wykonać cięcia pielęgnacyjne w koronie drzewa	w koronie zamontować wiązania elastyczne (typu COBRA, BOA, GEFA itp.) w ilości 4szt

22	klon jawor	330	25	14	drzewo rozwidla się na wysokości 2,5m, w koronie występuje susz gałęziowy gruby wielkości 10%. Nasada rozwidlenia z pęknięciem rozłupującym przechodzącym, słabe. Na pniu zamontowane prowizoryczne czasowe wiązanie sztywne. Na wysokości 4m odrosty pniowe wrastające w infrastrukturę techniczną (linową kolej narciarską).	wykonać cięcia pielęgnacyjne w koronie drzewa, usunąć odrosty pniowe wrastające w kolej linową	zdjąć prowizoryczne wiązanie sztywne z pnia oraz zamontować w koronie wiązania elastyczne (typu COBRA, BOA, GEFA itp.) w ilości 1szt jak również poniżej wiązanie sztywne.
23	jesion wyniosły	245	25	9	drzewo rozwidla się na wysokości 3,5m, w koronie występuje susz gałęziowy gruby wielkości 15%. Nasada rozwidlenia z zakorkiem. Kilka konarów o formie "konara wygonionego" z przebiegiem zmierzającym ku poziomemu. o przeciwnej stronie ścieżki rosną inne drzewa gatunku: jesion wyniosły (2szt) powodujące deformację korony "pomnika"	wykonać cięcia pielęgnacyjne w koronie drzewa, usunąć 2 drzewa gatunku jesion wyniosły	w koronie zamontować wiązania elastyczne (typu COBRA, BOA, GEFA itp.) w ilości 3szt
24	klon jawor	245	21	10	w koronie drzewa występuje susz gałęziowy gruby wielkości 15%. Po przeciwnej stronie ścieżki rosną inne drzewa gatunku: jesion wyniosły (4szt) powodujące deformację korony "pomnika"	wykonać cięcia pielęgnacyjne w koronie drzewa, usunąć 4 drzewa gatunku jesion wyniosły	
26	klon jawor	245	20	18	drzewo rozwidla się na wysokości 5m, w koronie występuje susz gałęziowy gruby wielkości 5%. Na pniu w części odziomkowej widoczne liczne martwice (bez wypróchnień). Po przeciwnej stronie ścieżki rosną inne drzewa gatunku klon jawor (1szt) powodujące deformację korony "pomnika"	wykonać cięcia pielęgnacyjne w koronie drzewa, usunąć 1 drzewo gatunku klon jawor	
27	klon jawor	245	20	13	drzewo z suszem gałęziowym grubym w koronie wielkości 5%. Na pniu w części odziomkowej widoczna martwica (bez wypróchnień).	wykonać cięcia pielęgnacyjne w koronie drzewa	

3	-	dąb szypułkowy	465	19	28	<p>w koronie susz gałęziowy gruby wielkości 5% (martwy gruby konar nad drogą publiczną), drzewo rozwidlone na wysokości 3m, od nasady rozwidlenia do podstawy pnia pęknięcie rozłupujące przechodzące (pień rozszczepia się), pień zabezpieczony pasami sztywnymi, korona związana wiązaniami sztywnymi. Mimo zabezpieczeń szczelina pęknięcia poszerza się. Zauważono uwypuklanie się gruntu w obrębie bryły korzeniowej (w części północno-zachodniej rzutu korony) oraz pochylenie się drzewa, zachodzi prawdopodobieństwo zachwiania statyki drzewa.</p>	<p>wykonać w koronie drzewa cięcia pielęgnacyjne (usunięcie susz gałęziowy) jak również techniczne (odciążające, które poprawią satykę drzewa do czasu wykonania specjalistycznej analizy statyki drzewa, wykonanej zintegrowaną, bezinwazyjną metodą tensometryczną Elasto-Inclino). Cięcia techniczne zostaną ograniczone do cięć cienkich gałęzi bez usuwania grubych konarów</p>
---	---	----------------	-----	----	----	--	--

Opisu stanu drzew oraz wskazań wykonania niezbędnych zabiegów pielęgnacyjnych dokonał Mariusz Krynicki insp.ds.Leśnictwa i Ochrony Środowiska UMIG Łądek-Zdrój (Inspektor Nadzoru Prac w Terenach Zieleni - kwalifikacje inspektorskie Stowarzyszenia Inżynierów i Techników Ogrodnictwa Naczelnej Organizacji Technicznej nr.8/16/2007)

Sprawę prowadzi:
Mariusz Krynicki
tel. 74 8 117 874

UZASADNIENIE

1. w dniu 27 czerwca 2014 roku Wojewoda Dolnośląski udzielił Gminie Lądek-Zdrój dotacji celowej w kwocie 16.000zł (stanowiącej 80% kosztów realizacji zadania) na wykonanie zabiegów pielęgnacyjnych pomników przyrody (umowa dotacji Nr.PO-FR/01/2014).

2. Zgodnie z art.45 ust.1 pkt1 ustawy o ochronie przyrody „W stosunku do pomnika przyrody [...] mogą być wprowadzone następujące zakazy niszczenia, uszkodzenia lub przekształcania obiektu lub obszaru”

3. Zgodnie z §3 ust.3 pkt1 Rozporządzenia nr 11 Wojewody Dolnośląskiego z dnia 8 sierpnia 2008 r. w sprawie pomników przyrody, znajdujących się na terenie województwa dolnośląskiego, w odniesieniu do przedmiotowych drzew stanowiących pomniki przyrody wprowadzono zakaz ich niszczenia, uszkodzenia lub przekształcania

4. zgodnie a art 45 ust.2 pkt.1 ustawy o ochronie przyrody, zakazy o których mowa w ust.2 i ust.3 uzasadnienia nie dotyczą prac wykonywanych na potrzeby ochrony przyrody po uzgodnieniu z organem ustanawiającym daną formę ochrony przyrody

5. zgodnie z art.44 ust.1 ustawy o ochronie przyrody, ustanowienie pomnika przyrody, następuje w drodze uchwały rady gminy.

6. wobec powyższego, zakazy przekształcania pomnika przyrody (w tym wykonywania cięć w koronach drzew) nie dotyczą prac wykonywanych na potrzeby ochrony przyrody (min. wykonania prac pielęgnacyjnych) po uzgodnieniu z radą gminy, w związku z czym należało podjąć stosowną uchwałę w przedmiotowej sprawie.

Burmistrz Lądka-Zdroju

Kazimierz Szkudlarek