
GMINA ŁĄDEK ZDRÓJ

SPECYFIKACJA ISTOTNYCH WARUNKÓW ZAMÓWIENIA (SIWZ)

Przetarg nieograniczony na zadanie pn.:

"odbudowa drogi gminnej nr 119832 ul. Wiejskiej w Łądku Zdroju Etap I i II - odcinek o długości 1,985 km"

CPV: 45000000-7
45100000-8
45110000-1
45233220-7
45232451-8

Zamawiający: **Gmina Łądek Zdrój**
57-540 Łądek Zdrój, ul. Rynek 31

Przygotował:

Zatwierdził:

Łądek Zdrój, kwiecień 2010 r.

SPIS TREŚCI

- I. Informacje ogólne.
- II. Opis przedmiotu zamówienia.
- III. Termin wykonania zamówienia.
- IV. Warunki udziału w postępowaniu oraz opis sposobu dokonywania oceny spełniania tych warunków.
- V. Wykaz oświadczeń lub dokumentów, jakie mają dostarczyć Wykonawcy w celu potwierdzenia spełniania warunków udziału w postępowaniu oraz pozostałych wymaganych dokumentów.
- VI. Informacje o sposobie porozumiewania się Zamawiającego z Wykonawcami oraz przekazywania oświadczeń lub dokumentów, a także wskazanie osób uprawnionych do porozumiewania się z Wykonawcami.
- VII. Wymagania dotyczące wadium.
- VIII. Termin związania ofertą.
- IX. Opis sposobu przygotowania oferty.
- X. Miejsce oraz termin składania ofert.
- XI. Miejsce, sposób i termin otwarcia ofert.
- XII. Opis sposobu obliczenia ceny.
- XIII. Opis kryteriów, którymi Zamawiający będzie się kierował przy wyborze oferty wraz z podaniem tych kryteriów i sposobu oceny ofert.
- XIV. Ogłoszenie wyników postępowania oraz informacja o formalnościach, jakie powinny zostać dopełnione po wyborze oferty w celu zawarcia umowy w sprawie zamówienia publicznego.
- XV. Wymagania dotyczące zabezpieczenia należytego wykonania umowy.
- XVI. Istotne dla stron postanowienia, które zostaną wprowadzone do treści zawieranej umowy w sprawie zamówienia publicznego, ogólne warunki umowy lub wzór umowy.
- XVII. Pouczenie o środkach ochrony prawnej przysługujących Wykonawcy w toku postępowania o udzielenie zamówienia.

ZAŁĄCZNIKI:

- Załącznik 1 – Wzór formularza oferty
- Załącznik 2 – Wzór formularza kosztorysu ofertowego
- Załącznik 3 i 3A – Oświadczenia Wykonawcy
- Załącznik 4 – Doświadczenie zawodowe Wykonawcy
- Załącznik 5 – Wykaz kadry technicznej
- Załącznik 6 – Wzór umowy

SPECYFIKACJE TECHNICZNE WYKONANIA I ODBIORU ROBÓT (STWiOR)

I. INFORMACJE OGÓLNE

1. **Gmina Łądek Zdrój**, 57-540 Łądek Zdrój, ul. Rynek 31, zwana dalej **Zamawiającym** zaprasza Wykonawców do udziału w postępowaniu prowadzonym w trybie przetargu nieograniczonego na zadanie: "odbudowa drogi gminnej nr 119832 ul. Wiejskiej w Łądku Zdroju Etap I i II - odcinek o długości 1,985 km"

CPV: 45000000-7, 45100000-8, 45110000-1, 45233220-7, 45232451-8.

2. Projekt:

Dotacja z rezerw celowych budżetu państwa na dofinansowanie zadania związanego z usuwaniem skutków powodzi z 2009 roku w wysokości do 80% wartości zadania oraz środki własne gminy w wysokości do 20% wartości zadania

3. Siedzibą **Zamawiającego** jest Urząd Miasta i Gminy – 57-540 Łądek Zdrój, ul. Rynek 31, który pracuje od poniedziałku do piątku w godzinach od 7³⁰ do 15³⁰. Kasa czynna od poniedziałku do piątku w godzinach od 8⁰² do 14³⁰.

4. Postępowanie prowadzone jest zgodnie z ustawą z dnia 29 stycznia 2004 r. - Prawo zamówień publicznych (tekst jednolity Dz. U. Nr 223 poz. 1655 z dnia 20 listopada 2007 r., z późn. zmianami), zwaną dalej „ustawą” lub „PZP”.

5. Do czynności podejmowanych przez **Zamawiającego** i Wykonawcę stosować się będzie przepisy ustawy z dnia 23 kwietnia 1964 r. - Kodeks cywilny (Dz. U. Nr 16, poz. 93 z późniejszymi zmianami), jeżeli przepisy ustawy nie stanowią inaczej.

6. Ogłoszenie o zamówieniu zamieszczono w Biuletynie Zamówień Publicznych, (www.uzp.gov.pl), na tablicy ogłoszeń w siedzibie **Zamawiającego** oraz na stronie internetowej **Zamawiającego** www.bip.ug-ladekzdroj.dolnyslask.pl

7. Wykonawca winien zapoznać się ze wszystkimi wymaganiami określonymi w niniejszej specyfikacji.

7.1. SIWZ oraz pytania, odpowiedzi, zmiany treści ogłoszenia lub SIWZ **Zamawiający** umieści na stronie internetowej www.bip.ug-ladekzdroj.dolnyslask.pl oraz przekaże Wykonawcom, którym przekazano SIWZ na wniosek, o którym mowa w art. 42 ust. 2 PZP lub zadali pytania / wnieśli odwołania.

7.2. Bieg terminu dotyczący wnoszenia pytań i odwołań rozpoczyna się od dnia zamieszczenia ogłoszenia w Biuletynie Zamówień Publicznych.

8. Wykonawca ponosi wszelkie koszty związane z przygotowaniem i złożeniem oferty. Wymaga się, aby Wykonawca zdobył wszystkie informacje, które mogą być konieczne do przygotowania oferty oraz podpisania umowy.

9. Zgodnie z art. 42 ust. 2 ustawy **Zamawiający** przekazuje SIWZ Wykonawcy w terminie 5 dni od dnia otrzymania wniosku.

10. Postępowanie o udzielenie zamówienia prowadzone jest w języku polskim. Rozliczenia między **Zamawiającym** a Wykonawcą prowadzone będą w PLN. Rozliczenia nie będą prowadzone w walutach obcych.

11. Zgodnie z art. 27 PZP wszystkie oświadczenia, wnioski, zawiadomienia, pytania i informacje **Zamawiający** i Wykonawcy, muszą przekazywać pisemnie. Dopuszcza się formę faksu, pod warunkiem niezwłocznego potwierdzenia oryginałem. **Zamawiający** dopuszcza możliwość porozumiewania się za pomocą poczty elektronicznej tylko w przypadku braku faksu u Wykonawcy, lub braku możliwości przesłania drogą faksową dokumentu (uszkodzony faks), pod warunkiem niezwłocznego potwierdzenia oryginałem.

12. Zgodnie z art. 82 ust. 1 PZP Wykonawca może złożyć tylko jedną ofertę.

13. **Zamawiający** nie dopuszcza złożenia ofert częściowych i w częściach.

14. **Zamawiający** nie dopuszcza złożenia ofert wariantowych.

15. **Zamawiający** nie przewiduje:

- a) udzielenia zamówień uzupełniających, o których mowa w art. 67 ust. 1 pkt 6 PZP,
- b) zebrania Wykonawców,
- c) zawarcia umowy ramowej,
- d) wyboru najkorzystniejszej oferty z zastosowaniem aukcji elektronicznej.
- e) ustanowienia dynamicznego systemu zakupów,
- f) zwrotu kosztów udziału w postępowaniu,
- g) wymagań związanych z realizacją zamówienia, o których mowa w art. 29 ust. 4 PZP.

16. Wybrany Wykonawca jest zobowiązany do zawarcia umowy w terminie i miejscu wyznaczonym przez **Zamawiającego**.

17. Wykonawca może powierzyć wykonanie zamówienia Podwykonawcom. W przypadku realizacji zamówienia przy udziale Podwykonawców Wykonawca winien wskazać w ofercie zakres zamówienia, którego wykonanie powierzy Podwykonawcy.

18. Na wykonanie przedmiotu zamówienia Wykonawca zobowiązany jest udzielić gwarancji minimum 36 miesięcy - licząc od daty bezusterkowego końcowego odbioru.

II. OPIS PRZEDMIOTU ZAMÓWIENIA

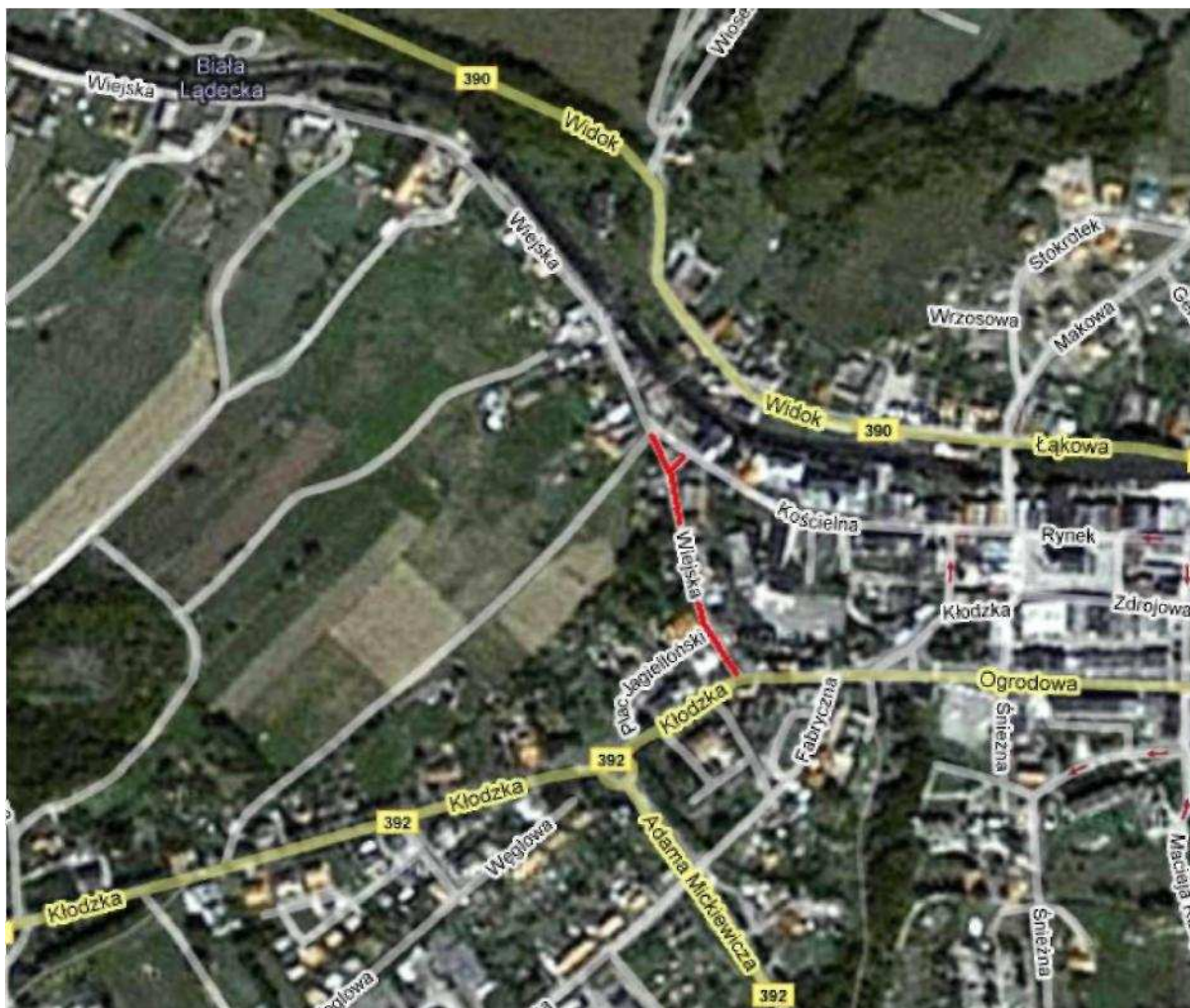
Zaplanowano dwu etapową przebudowę drogi gminnej. W Etapie I odcinek od skrzyżowania z ul. Kłodzką do skrzyżowania z ul. Kościelną a następnie dalsza część w Etapie II aż poza granice miasta do drogi w miejscowości Radochów.

Etap I:

1. Opis stanu istniejącego

Przedmiotem niniejszego opracowania jest projekt modernizacji i remontu drogi gminnej ul. Wiejskiej na odcinku od skrzyżowania z ul. Kłodzką do skrzyżowania z ul. Kościelną w Łądku - Zdroju. Specyficzne posadowienie obiektów mieszkalnych, posuwając się degradacja murów oporowych podtrzymujących koronę jezdni oraz niewłaściwie funkcjonujące odwodnienie powierzchniowe przyczynia się zalewaniu pobliskich posesji.

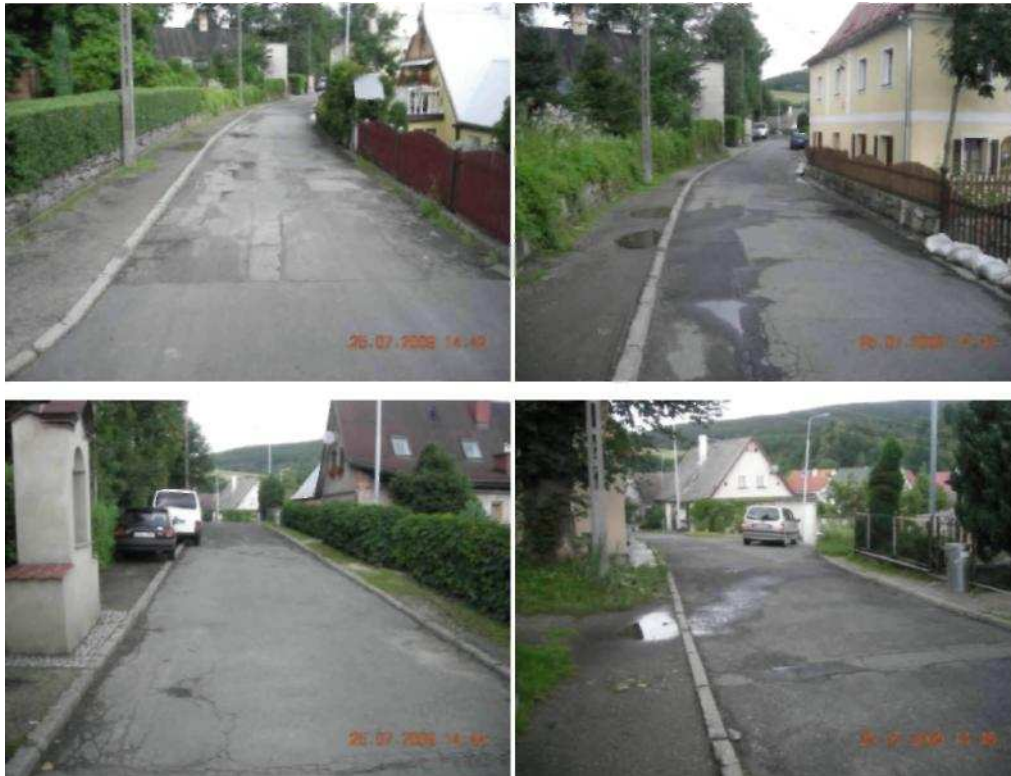
a) Lokalizacja i opis



W Etapie I odcinek od skrzyżowania z ul. Kłodzką do skrzyżowania z ul. Kościelną a następnie dalszą część aż poza granice miasta do miejscowości Radochów. Etap I obejmuje część mocno



zurbanizowaną i najbardziej wymagającą modernizacji ze względów wcześniej opisywanych. Droga na przedmiotowym zakresie jednokierunkową. Szerokości zmiennej od 3,80 do 5m. Jezdnia obustronnie okrawężnikowana. Częściowe chodniki bitumiczne, częściowo gruntowe. Odwodnienie powierzchniowe do istniejących wpustów drogowych. Od strony posesji korona drogi podtrzymywana przez zdegradowany mur oporowy.



5. Rozwiązania projektowe a)

Parametry techniczne

Remont drogi gminnej ul. Wiejskiej polegał będzie na:

- *rozbiórce starego muru i wykonaniu nowego muru oporowego*

Projektuje się wykonanie muru kamiennego na ławie z betonu B25 gr. 20cm na warstwie chudego betonu gr. 10 cm po uprzednim wyprofilowaniu i zagęszczeniu podłoża

- *wykonaniu rozbiórki istniejących chodników oraz wykonaniu normatywnego chodnika od strony posesji na całym odcinku jezdni*

Projekt przewiduje wykonanie normatywnego chodnika szerokości 1,5m na całej długości jezdni. Dwustronnie na odcinku dwu kierunkowym i jednostronnie na odcinku jednokierunkowym. Chodnik z kostki betonowej szarej typu behaton. Zjazdy wydzielone kolorem czerwonym. *Konstrukcja nawierzchni chodnika*

- | | |
|--|-------|
| • warstwa ścieralna z kostki betonowej | 8 cm |
| • podsypka piaskowa | 3 cm |
| • mieszanka kruszywa kamiennego 0/31,5mm | 10 cm |
| • warstwa filtracyjna piasku | 3 cm |
| <i>Konstrukcja nawierzchni zjazdów</i> | |
| • warstwa ścieralna z kostki betonowej | 8 cm |
| • podsypka piaskowa | 5 cm |
| • mieszanka kruszywa kamiennego 0/31,5mm | 20 cm |
| • warstwa filtracyjna piasku | 10 cm |

- *wykonaniu regulacji szerokości jezdni przy założeniu 5m na odcinku dwu kierunkowym i szerokości 4m na odcinku jednokierunkowym*

Należy wykonać rozbiórkę istniejących krawężników. Ułożyć nowe 15x30x100 na ławie z betonu C1 2/15 przy założeniu podniesienia niwelety jezdni o 5cm. W miejscach gdzie nowy przebieg drogi pokrywa się ze stara jezdnią należy wykorzystać istniejącą konstrukcję. W miejscach poszerzeń wykonać pełną konstrukcję zgodnie z przekrojami. Dokonać regulacji wpustów i studni przy założeniu podniesienia niweleto o 5cm.

Konstrukcja nawierzchni jezdni poszerzenia (pełna konstrukcja)

- | | |
|---|------|
| • warstwa ścieralna z betonu asfaltowego 0/12,8mm | 5 cm |
| wiązanie między warstwowe z emulsji asfaltowej, kationowej szybko rozpadowej KI-60 o zużyciu 0,8kg/m ² | |
| • warstwa wiążąca z betonu asfaltowego 0/16mm | 7cm |
| wiązanie między warstwowe z emulsji asfaltowej, kationowej średnio rozpadowej K2-60 o zużyciu 1kg/m ² | |
| • kruszywo łamane 0/31,5 stabilizowane mechanicznie | 8cm |
| • kruszywo łamane 0/63 stabilizowane mechanicznie | 15cm |
| • piasek gruboziarnisty | 10cm |

Konstrukcja nawierzchni jezdni istniejącej (nakładka)

- | | |
|---|------|
| • warstwa ścieralna z betonu asfaltowego 0/12,8mm | 5 cm |
|---|------|

wiązanie między warstwowe z emulsji asfaltowej, kationowej szybko rozpadowej K1-60 o zużyciu $0,8\text{kg/m}^2$

- warstwa wiążąca (wyrównawcza) z betonu asfaltowego 0/16mm 2 cm
- wiązanie między warstwowe z emulsji asfaltowej, kationowej średnio rozpadowej K2-60 o zużyciu 1kg/m^2
- istniejąca nawierzchnia

- wykonaniu schodów do posesji

Projektuje się schody z kostki betonowe gr 8 cm na podsypce cementowo - piaskowej w ramach z obrzeży 8x30x100 przy skrzyżowaniu z ul. Kłodzką umożliwiające komunikację mieszkańców posesji nr 2 i 4

- wykonaniu chodnika wraz z odwodnieniem przy budynkach mieszkalnych

W ramach inwestycji należy wykonać również utwardzenie przed budynkami nr 2 i 4 (konstrukcja jak dla chodników) oraz wykonać wjazd między budynki (konstrukcja odpowiednia dla zjazdów). Specyficzne położenie obu budynków wymaga wykonania dodatkowego odwodnienia umożliwiającego odprowadzenie wody opadowej. W tym celu projektuje się wykonanie dwóch wpustów Ø450 oraz studni Ø1000. Szczegółowe rozwiązanie w odrębnym opracowaniu. Lokalizacja w/w urządzeń została zaznaczona na planie zagospodarowania terenu rys. la

Urządzenia obce

Na terenie objętym opracowaniem znajduje się kanalizacja sanitarna oraz sieć teletechniczna, wodociągowa i elektryczna oświetlenia drogowego. Wykonywanie robót rozbiórkowych w bezpośrednim sąsiedztwie sieci powinno być poprzedzone określeniem przez kierownika budowy bezpiecznej odległości, w jakiej mogą być one wykonywane i sposobu ich wykonywania. Roboty powinny być prowadzone w porozumieniu i pod nadzorem właściwej jednostki, w której zarządzie lub użytkowaniu znajdują się instalacje. Miejsca tych robót należy oznakować napisami ostrzegawczymi i ogrodzić. Po trasie kabli elektrycznych roboty należy prowadzić ręcznie.

Technologia robót

a) Podbudowa z kruszywa łamanego

Mieszanka kruszywa powinna być rozkładana w warstwie o jednakowej grubości, takiej, aby jej ostateczna grubość po zagęszczeniu była równa grubości projektowanej. Warstwa podbudowy powinna być rozłożona w sposób zapewniający osiągnięcie wymaganych spadków i rzędnych wysokościowych. Wilgotność mieszanki kruszywa podczas zagęszczania powinna odpowiadać wilgotności optymalnej. Zagęszczenie podbudowy stabilizowanej mechanicznie należy uznać za prawidłowe, gdy stosunek wtórnego modułu odkształcenia do pierwotnego modułu odkształcenia jest nie większy od 2,2. Szerokość podbudowy nie może różnić się od szerokości projektowanej o więcej niż +10 cm, - 5 cm. Równość podbudowy — nierówności podbudowy nie mogą przekraczać 10 mm. Spadki poprzeczne podbudowy na prostych i łukach powinny być zgodne z dokumentacją projektową z tolerancją! 0,5 %. Rzędne wysokościowe - różnice pomiędzy rzędnymi projektowanymi a wykonanymi nie powinny przekraczać + 1 cm, - 2 cm. Grubość podbudowy nie może się różnić od grubości projektowanej o więcej niż $\pm 10\%$. Wszystkie powierzchnie podbudowy, które wykazują większe odchylenia od określonych wyżej powinny być naprawione przez spalanie lub zerwanie do głębokości co najmniej 10 cm, wyrównane i powtórnie zagęszczone. Podbudowę z kruszywa należy wykonać zgodnie z normą PN-S-96023 „Konstrukcje drogowe. Podbudowa

i nawierzchnia z tłuczni kamiennego" oraz normą PN-S-06102 „Drogi samochodowe. Podbudowy z kruszyw stabilizowanych mechanicznie".

b) Układanie nawierzchni z kostki betonowej

Nawierzchnie należy wykonać z kostki betonowej wibroprasowanej grubości 8 cm w kolorze szarym. Kostkę układa się na podsypce cementowo-piaskowej w taki sposób, aby szczeliny między kostkami wynosiły od 2 do 3mm. Kostkę należy układać ok. 1,5cm wyżej od projektowanej niwelety, gdyż w czasie wibrowania (ubijania) podsypka ulega zagęszczeniu. Po ułożeniu kostki, szczeliny należy wypełnić piaskiem, a następnie zamieść powierzchnię ułożonych kostek przy użyciu szczotek ręcznych lub mechanicznych i przystąpić do ubijania nawierzchni. Do ubijania ułożonej nawierzchni z kostek brukowych, stosować wibratory płytowe z osłoną z tworzywa sztucznego dla ochrony kostek przed uszkodzeniem i zabrudzeniem.

c) Ustawienie krawężników

Roboty należy rozpocząć od wytyczenia linii krawężnika. Wykop pod ławę należy wykonać zgodnie z dokumentacją. Wymiary wykopu powinny odpowiadać wymiarom ławy w planie, przy uwzględnieniu w szerokości dna wykopu konstrukcji szalunku. Wskaźnik zagęszczenia dna wykopu powinien wynosić 0,95. Należy przygotować i ustawić deskowanie w sposób zapewniający sztywność i niezmienność układu. Pokryć je środkiem adhezyjnym. Następnie należy ręcznie rozścielić warstwami, wyrównać i zagęścić mieszankę betonową, po czym pielęgnować beton wodą. Ława pod krawężniki przy drodze musi mieć wymiary zgodne z dokumentacją projektową. Na tak wykonanej ławie ustawia się krawężnik o wymiarach 100x15x30 cm. Krawężniki należy

ustawić na ławach za pośrednictwem 3cm warstwy podsypki cementowo-piaskowej. Szerokość spoin nie powinna przekraczać 1cm. d) *Wykonanie warstw w asfaltobetonu*

Mieszanka asfaltowa powinna być wbudowywana układarką wyposażoną w układ z automatycznym sterowaniem grubości warstwy i utrzymywaniem niwelety zgodnie z dokumentacją projektową.

Zagęszczanie należy rozpocząć od krawędzi nawierzchni ku osi. Wskaźnik zagęszczenia ułożonej warstwy powinien być >98,0%. Złącza w nawierzchni powinny być wykonane w linii prostej, równoległe lub prostopadłe do osi drogi.

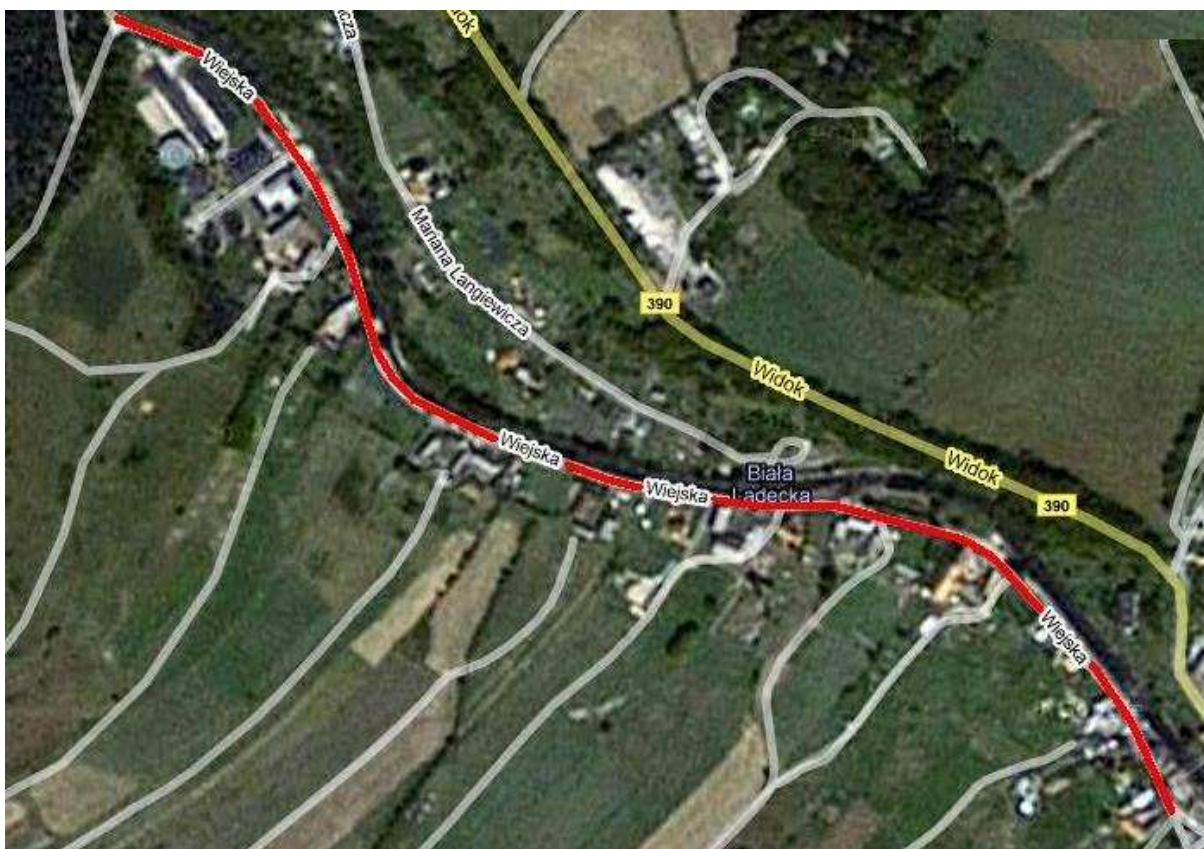
Złącza w konstrukcji wielowarstwowej powinny być przesunięte względem siebie co najmniej o 15 cm. Złącza powinny być całkowicie związane, a przylegające warstwy powinny być w jednym poziomie.

Złącze robocze powinno być równo obcięte i powierzchnia obciętej krawędzi powinna być posmarowana asfaltem lub oklejona samoprzylepną taśmą asfaltowo-kauczukową. Sposób wykonywania złącz roboczych powinien być zaakceptowany przez Inżyniera.

Etap II

3. Opis stanu istniejącego

a) Lokalizacja i opis



Etap II projektu odbudowy ulicy Wiejskiej do drogi w Radochowie obejmował będzie:

1. droga nr 119832 – ul. Wiejska:

odcinek miejski w obrębie Łądka Zdroju od skrzyżowania z ul. Kościelną do oczyszczalni ścieków oraz odcinek poza miejski Łądek – Zdrój do drogi w Radochowie. W części miejskiej droga gminna jest jezdnią dwukierunkową o nawierzchni bitumicznej obustronnie okrawężnikowaną. Szerokości wahającej się od 3,5 do 5,0mb. Po lewej jej stronie znajduje się część zurbanizowana po prawej zaś rzeka Biała Łądecka. Nawierzchnia odcinkowo zdegradowana przez potoki wodne, liczne pozapadane krawężniki, brak ciągów pieszych. Odwodnienie przez istniejącą sieć wpustów drogowych.



Odcinek poza miejski bitumiczny nieokrawężnikowany szerokości od 3,0-4,0 mb. Odwodnienie powierzchniowe brak rowów odwadniających oraz fragmentaryczne zanieczyszczone przyczyniają się do degradacji korony drogi przez wodę napływającą z okolicznych skarp.



4. Rozwiązania projektowe

a) Parametry techniczne

- **Odcinek miejski od skrzyżowania z ul. Kościelną do oczyszczalni ścieków km 0 + 0,00 ÷ 1 + 200 (PT Etap II: Rysunek nr 1a i 1b: projekt zagospodarowania terenu)**

Projektuje się ciąg pieszy po stronie lewej jezdni drogi gminnej szerokości 1,5 o nawierzchni z kostki betonowej obniżonego i wzmocnionego konstrukcyjnie na wjazdach do posesji – odcinek o długości 80 m w km 0 + 0,00 ÷ 0 + 0,080 (vide: PT Etap II: Rysunek nr 1b: projekt zagospodarowania terenu). W celu prawidłowego jego przebiegu na niektórych odcinkach drogi zaplanowano niewielką korektę jej przebiegu. W celu prawidłowego odwodnienia przewidziano 3 dodatkowe wpusty drogowe typu lekkiego, wymianę krawężnika na całym odcinku drogi przy założeniu podniesienia niwelety jezdni o 5 cm. Wykonanie nowej nawierzchni drogi tj. potraktowania istniejącej nawierzchni jako podbudowy – wyrównania jej 2 cm warstwą wiążącą z asfaltobetonu na „0” oraz wykonanie nakładki nowej nawierzchni gr. 5 cm. W miejscach poszerzeń oraz w okolicy regulacji i wykonania nowych wpustów i studni wykonanie pełnej konstrukcji zgodnie z przekrojami.

Konstrukcja nawierzchni chodnika

- | | |
|--|-------|
| • warstwa ścieralna z kostki betonowej | 8 cm |
| • podsypka piaskowa | 3 cm |
| • mieszanka kruszywa kamiennego 0/31,5mm | 10 cm |
| • warstwa filtracyjna piasku | 3 cm |

Konstrukcja nawierzchni zjazdów

- warstwa ścieralna z kostki betonowej 8 cm
- podsypka piaskowa 5 cm
- mieszanka kruszywa kamiennego 0/31,5mm 20 cm
- warstwa filtracyjna piasku 10 cm

Konstrukcja nawierzchni jezdni poszerzenia (pełna konstrukcja)

- warstwa ścieralna z betonu asfaltowego 0/12,8mm 5 cm
wiązanie między warstwowe z emulsji asfaltowej, kationowej szybko rozpadowej K1-60 o zużyciu 0,8kg/m²
- warstwa wiążąca z betonu asfaltowego 0/16mm 7cm
wiązanie między warstwowe z emulsji asfaltowej, kationowej średnio rozpadowej K2-60 o zużyciu 1kg/m²
- kruszywo łamane 0/31,5 stabilizowane mechanicznie 8cm
- kruszywo łamane 0/63 stabilizowane mechanicznie 15cm
- piasek gruboziarnisty 10cm

Konstrukcja nawierzchni jezdni istniejącej (nakładka)

- warstwa ścieralna z betonu asfaltowego 0/12,8mm 5 cm
wiązanie między warstwowe z emulsji asfaltowej, kationowej szybko rozpadowej K1-60 o zużyciu 0,8kg/m²
- warstwa wiążąca (wyrównawcza) z betonu asfaltowego 0/16mm 2 cm
wiązanie między warstwowe z emulsji asfaltowej, kationowej średnio rozpadowej K2-60 o zużyciu 1kg/m²
- istniejąca nawierzchnia

- Odcinek poza miejski Łądek – Zdrój od oczyszczalni do drogi w Radochowiu w km 0 + 0,00 ÷ 0 + 566,0 (PT Etap II: Rysunek Nr 5: plan liniowy, inwentaryzacja terenu)

Projekt przewiduje wykonanie wyrównania istniejącej nawierzchni warstwą wiążącą z asfaltobetonu gr. 2cm na „0”. Wykonanie nakładki nowej warstwy ścieralnej grubości 5 cm na długości odcinka 566 mb tj. 0+0,00 do 0+566,0.

Urządzenia obce

1. Na terenie objętym opracowaniem znajduje się kanalizacja sanitarna oraz sieć teletechniczna, wodociągowa i elektryczna oświetlenia drogowego. Wykonywanie robót rozbiórkowych w bezpośrednim sąsiedztwie sieci powinno być poprzedzone określeniem przez kierownika budowy bezpiecznej odległości, w jakiej mogą być one wykonywane i sposobu ich wykonywania. Roboty powinny być prowadzone w porozumieniu i pod nadzorem właściwej jednostki, w której zarządzie lub użytkowaniu znajdują się instalacje. Miejsca tych robót należy oznakować napisami ostrzegawczymi i ogrodzić.

Po trasie kabli elektrycznych roboty należy prowadzić ręcznie.

2. na terenie od oczyszczalni do drogi w Radochowiu urządzenia obce nie występują.

Technologia robót

a) Podbudowa z kruszywa łamanego

Mieszanka kruszywa powinna być rozkładana w warstwie o jednakowej grubości, takiej, aby jej ostateczna grubość po zagęszczeniu była równa grubości projektowanej. Warstwa podbudowy powinna być rozłożona w sposób zapewniający osiągnięcie wymaganych spadków i rzędnych wysokościowych. Wilgotność mieszanki kruszywa podczas zagęszczania powinna odpowiadać wilgotności optymalnej. Zagęszczenie podbudowy stabilizowanej mechanicznie należy uznać za prawidłowe, gdy stosunek wtórnego modułu odkształcenia do pierwotnego modułu odkształcenia jest nie większy od 2,2. Szerokość podbudowy nie może różnić się od szerokości projektowanej o więcej niż +10 cm, - 5 cm. Równość podbudowy — nierówności podbudowy nie mogą przekraczać 10 mm. Spadki poprzeczne podbudowy na prostych i łukach powinny być zgodne z dokumentacją projektową z tolerancją! 0,5 %. Rzędne wysokościowe - różnice pomiędzy rzędnymi projektowanymi a wykonanymi nie powinny przekraczać + 1 cm, - 2 cm. Grubość podbudowy nie może się różnić od grubości projektowanej o więcej niż ± 10 %. Wszystkie powierzchnie podbudowy, które wykazują większe odchylenia od określonych wyżej powinny być naprawione przez spulchnienie lub zerwanie do głębokości co najmniej 10 cm, wyrównane i powtórnie zagęszczone. Podbudowę z kruszywa należy wykonać zgodnie z normą PN-S-96023 „Konstrukcje drogowe. Podbudowa i nawierzchnia z tłucznią kamiennego” oraz normą PN-S-06102 „Drogi samochodowe. Podbudowy z kruszyw stabilizowanych mechanicznie”.

b) Układanie nawierzchni z kostki betonowej – nie występuje

c) Ustawienie krawężników

Roboty należy rozpocząć od wytyczenia linii krawężnika. Wykop pod ławę należy wykonać zgodnie z dokumentacją. Wymiary wykopu powinny odpowiadać wymiarom ławy w planie, przy uwzględnieniu w szerokości dna wykopu konstrukcji szalunku. Wskaźnik zagęszczenia dna wykopu powinien wynosić 0,95. Należy przygotować i ustawić deskowanie w sposób zapewniający sztywność i niezmienność układu. Pokryć je środkiem adhezyjnym. Następnie należy ręcznie rozścielić warstwami, wyrównać i zagęścić mieszankę betonową, po czym pielęgnować beton wodą. Ława pod krawężniki przy drodze musi mieć wymiary zgodne z dokumentacją projektową. Na tak wykonanej ławie ustawia się krawężnik o wymiarach 100x15x30 cm. Krawężniki należy ustawić na ławach za pośrednictwem 3cm warstwy podsypki cementowo-piaskowej. Szerokość spoin nie powinna przekraczać 1cm.

d) Wykonanie warstw w asfaltobetonu

Mieszanka asfaltowa powinna być wbudowywana układarką wyposażoną w układ z automatycznym sterowaniem grubości warstwy i utrzymywaniem niwelety zgodnie z dokumentacją projektową.

Zagęszczanie należy rozpocząć od krawędzi nawierzchni ku osi. Wskaźnik zagęszczenia ułożonej warstwy powinien być $\geq 98,0\%$. Złącza w nawierzchni powinny być wykonane w linii prostej, równoległe lub prostopadłe do osi drogi.

Złącza w konstrukcji wielowarstwowej powinny być przesunięte względem siebie co najmniej o 15 cm. Złącza powinny być całkowicie związane, a przylegające warstwy powinny być w jednym poziomie.

Złącze robocze powinno być równo obcięte i powierzchnia obciętej krawędzi powinna być posmarowana asfaltem lub oklejona samoprzylepną taśmą asfaltowo-kauczukową. Sposób wykonywania złącz roboczych powinien być zaakceptowany przez Inżyniera.

- Roboty dodatkowe - remonty cząstkowe nawierzchni po wykonaniu przyłączy wodociągowych w etapie I do wykonania w ilości 221 m²

Informacje dodatkowe:

1. Wszystkie powyższe roboty zostały w sposób szczegółowy ujęte w kosztorysie do wypełnienia przez Wykonawcę.
2. Roboty winne być zrealizowane zgodnie z obowiązującymi przepisami, sztuką budowlaną, STWiORB.
3. Wykonawca ma obowiązek okazać w stosunku do użytych materiałów: certyfikat na znak bezpieczeństwa lub deklarację zgodności, lub certyfikat zgodności z Polską Normą, lub aprobatę techniczną, lub świadectwo dopuszczenia do stosowania wydane przez IBDiM.
4. Wykonanie robót ma być zgodne ze sztuką budowlaną oraz zaleceniami podanymi do stosowania w STWiORB.

III. TERMIN WYKONANIA ZAMÓWIENIA

Termin wykonania zamówienia: **do dnia 08.10.2010 r.**

IV. WARUNKI UDZIAŁU W POSTĘPOWANIU ORAZ OPIS SPOSOBU DOKONANIA OCENY SPEŁNIENIA TYCH WARUNKÓW

1. O udzielenie zamówienia ubiegać się mogą Wykonawcy, którzy składają ważną i odpowiednią ofertę oraz:
 - 1.1. posiadają uprawnienia do wykonywania określonej działalności lub czynności, jeżeli przepisy prawa nakładają obowiązek ich posiadania,
 - 1.2. posiadają wiedzę i doświadczenie,
 - 1.3. dysponują odpowiednim potencjałem technicznym oraz osobami zdolnymi do wykonania zamówienia,
 - 1.4. spełniają warunki dotyczące sytuacji ekonomicznej i finansowej.
2. Opis sposobu dokonania oceny spełniania warunków.
 - 2.1. Wykonawca winien wykazać, że w okresie ostatnich 5 lat przed upływem terminu składania ofert, a jeżeli okres prowadzenia działalności jest krótszy - w tym okresie, zrealizował min. 2 (dwa) zadania w zakresie budowy, i/lub przebudowy, i/lub remontu dróg lub chodników o nawierzchni asfaltowej i o wartości min. 400.000,00 zł (czterysta tysięcy złotych) brutto dla każdego zadania. Wykonawca winien wykazać, że w/w roboty zostały

wykonane zgodnie z zasadami sztuki budowlanej i prawidłowo ukończone. Wykonawca może polegać na wiedzy i doświadczeniu innych podmiotów. W takim przypadku Wykonawca winien udowodnić **Zamawiającemu**, że będzie dysponował tymi zasobami, tj. przedstawi pisemne zobowiązanie tych podmiotów do oddania mu do dyspozycji niezbędnych zasobów na okres korzystania z nich przy wykonywaniu zamówienia.

2.2. Wykonawca winien wykazać, że dysponuje osobami zdolnymi do wykonania zamówienia, posiadającymi kwalifikacje niezbędne do wykonania zamówienia, tj.: ilość pracowników zapewniająca prawidłowe wykonanie zamówienia, min. 1 (jedną) osobą na stanowisko Kierownika Budowy, posiadającą wykształcenie techniczne i uprawnienia budowlane do kierowania robotami budowlanymi w specjalności konstrukcyjno-budowlanej drogowej bez ograniczeń lub odpowiadające im uprawnienia budowlane wydane na podstawie wcześniej obowiązujących przepisów oraz będącą członkiem właściwej terytorialnie Izby Inżynierów Budownictwa. Wykonawca może polegać na osobach zdolnych do wykonania zamówienia innych podmiotów. W takim przypadku Wykonawca winien udowodnić **Zamawiającemu**, że będzie dysponował tymi zasobami, tj. przedstawi pisemne zobowiązanie tych podmiotów do oddania mu do dyspozycji niezbędnych zasobów na okres korzystania z nich przy wykonywaniu zamówienia.

2.3. Wykonawca winien wykazać, że znajduje się w sytuacji ekonomicznej i finansowej zapewniającej wykonanie niniejszego przedmiotem zamówienia. Wykonawca musi spełnić łącznie następujące warunki:

- a). wykazać, że posiada środki finansowe lub zdolność kredytową w wysokości co najmniej 500.000,00 zł (pięćset tysięcy złotych),
- b). wykazać, że jest ubezpieczony od odpowiedzialności cywilnej w zakresie prowadzonej działalności gospodarczej związanej z przedmiotem zamówienia na kwotę min. 400.000,00 zł (czteryście tysięcy złotych).

Wykonawca może polegać na zdolnościach finansowych innych podmiotów. W takim przypadku Wykonawca winien udowodnić **Zamawiającemu**, że będzie dysponował tymi zasobami) tj. przedstawi pisemne zobowiązanie tych podmiotów do oddania mu do dyspozycji niezbędnych zasobów na okres korzystania z nich przy wykonywaniu zamówienia. Jeżeli z uzasadnionej przyczyny Wykonawca nie może przedstawić dokumentów dotyczących sytuacji finansowej i ekonomicznej wymaganych przez **Zamawiającego**, może przedstawić inny dokument, który w wystarczający sposób potwierdza spełnianie opisanych przez **Zamawiającego** warunków.

3. Wykonawca winien oświadczyć, że nie podlega wykluczeniu z przedmiotowego postępowania.

4. Na potwierdzenie spełniania w/w warunków Wykonawca winien załączyć, zgodnie z art. 26 ust. 2 PZP, dokumenty wymienione w § 1 ust. 1 pkt 2, 6, 7, 10, § 2 ust. 1 pkt 1, 2, 3, 4 Rozporządzenia Prezesa Rady Ministrów z dnia 30 grudnia 2009 r. w sprawie rodzajów dokumentów, jakich może żądać Zamawiający od Wykonawcy, oraz form, w jakich te dokumenty mogą być składane (Dz. U. Nr 226, poz. 1817), a także oświadczenie, złożone na podstawie art. 44 PZP, że Wykonawca spełnia warunki określone w art. 22 ust. 1 PZP i oświadczenie zgodne 24 ust. 1 pkt. 2 PZP (jeżeli dotyczy).

5. Sprawdzenie w/w warunków udziału w postępowaniu odbywać się będzie na podstawie przedłożonych przez Wykonawcę dokumentów i oświadczeń wykazanych w Rozdz. V wg zasady spełnia / nie spełnia.

V. WYKAZ OŚWIADCZEŃ LUB DOKUMENTÓW, JAKIE MAJĄ DOSTARCZYĆ WYKONAWCY W CELU POTWIERDZENIA SPEŁNIANIA WARUNKÓW UDZIAŁU W POSTĘPOWANIU ORAZ POZOSTAŁYCH WYMAGANYCH DOKUMENTÓW

I. Wykaz oświadczeń lub dokumentów, jakie mają dostarczyć Wykonawcy w celu

potwierdzenia warunków udziału w postępowaniu:

1. W celu wykazania spełniania przez Wykonawcę warunków, o których mowa w art. 22 ust. 1 ustawy do oferty należy dołączyć:

a). oświadczenie o spełnianiu warunków art. 22 ust 1 ustawy - na druku wg ZAŁĄCZNIKA 3 do SIWZ;

b). wykaz robót budowlanych w zakresie niezbędnym do wykazania spełniania warunku wiedzy i doświadczenia, wykonanych w okresie ostatnich pięciu lat przed upływem terminu składania ofert, a jeżeli okres prowadzenia działalności jest krótszy - w tym okresie, z podaniem ich rodzaju i wartości, daty i miejsca wykonania – na druku wg ZAŁĄCZNIKA 4 do SIWZ;

c). dokument potwierdzający, że roboty zostały wykonane zgodnie z zasadami sztuki budowlanej i prawidłowo ukończone;

d). wykaz osób, które będą uczestniczyć w wykonywaniu zamówienia, w szczególności odpowiedzialnych za kierowanie robotami budowlanymi, wraz z informacjami na temat ich kwalifikacji zawodowych, doświadczenia i wykształcenia niezbędnych dla wykonania zamówienia, a także zakresu wykonywanych przez nie czynności, oraz informacją o podstawie do dysponowania tymi osobami - na druku wg ZAŁĄCZNIKA 5 do SIWZ;

e). oświadczenie, że osoby, które będą uczestniczyć w wykonywaniu zamówienia, posiadają wymagane uprawnienia, jeżeli ustawy nakładają obowiązek posiadania takich uprawnień - na druku wg ZAŁĄCZNIKA 5 do SIWZ;

f). informację z banku lub spółdzielczej kasy oszczędnościowo-kredytowej, w której Wykonawca posiada rachunek, potwierdzającą wysokość posiadanych środków finansowych lub zdolność kredytową;

g). opłaconą polisę, a w przypadku jej braku innego dokumentu potwierdzającego, że Wykonawca jest ubezpieczony od odpowiedzialności cywilnej w zakresie prowadzonej działalności związanej z przedmiotem zamówienia;

2. W celu wykazania braku podstaw do wykluczenia z postępowania o udzielenie zamówienia Wykonawcy w okolicznościach, o których mowa w art. 24 ust. 1 ustawy do oferty należy dołączyć:

a) oświadczenie o braku podstaw do wykluczenia - na druku wg ZAŁĄCZNIKA 3 do SIWZ;

b). aktualny odpis z właściwego rejestru, jeżeli odrębne przepisy wymagają wpisu do rejestru, w celu wykazania braku podstaw do wykluczenia w oparciu o art. 24 ust. 1 pkt 2 ustawy, *wystawionego nie wcześniej niż 6 miesięcy przed upływem terminu składania ofert*, a w stosunku do osób fizycznych oświadczenia w zakresie art. 24 ust. 1 pkt 2 ustawy – na druku wg ZAŁĄCZNIKA 3A do SIWZ;

c). aktualne zaświadczenie właściwego naczelnika urzędu skarbowego potwierdzające, że Wykonawca nie zalega z opłacaniem podatków lub zaświadczenie, że uzyskał przewidziane prawem zwolnienie, odroczenie lub rozłożenie na raty zaległych płatności lub wstrzymanie w całości wykonania decyzji właściwego organu - *wystawione nie wcześniej niż 3 miesiące przed upływem terminu składania ofert*,

d). aktualne zaświadczenie właściwego oddziału Zakładu Ubezpieczeń Społecznych lub Kasy Rolniczego Ubezpieczenia Społecznego potwierdzające, że Wykonawca nie zalega z opłacaniem składek na ubezpieczenie zdrowotne i społeczne, lub potwierdzenie, że uzyskał przewidziane prawem zwolnienie, odroczenie lub rozłożenie na raty zaległych płatności lub wstrzymanie w całości wykonania decyzji właściwego organu - *wystawionego nie wcześniej niż 3 miesiące przed upływem terminu składania ofert*;

2.1. Dokumenty wymienione w punkcie 1 i 2 są składane w oryginale i/lub kopii poświadczonych „za zgodność z oryginałem” przez Wykonawcę. W przypadku Wykonawców wspólnie ubiegających się o udzielenie zamówienia oraz w przypadku innych podmiotów, na zasobach których polega Wykonawca, kopie dokumentów dotyczących odpowiednio Wykonawcy lub tych podmiotów są poświadczane za „zgodność z oryginałem” przez Wykonawcę lub te podmioty,

2.2. Jeżeli Wykonawca ma siedzibę lub miejsce zamieszkania poza terytorium Rzeczypospolitej Polskiej, zamiast dokumentów, o których mowa w pkt 2 litera b-d składa odpowiednio dokumenty wymienione w § 4 ust. 1-3 Rozporządzenia Prezesa Rady Ministrów z dnia 30 grudnia 2009 r. w sprawie rodzajów dokumentów, jakich może żądać Zamawiający od Wykonawcy oraz form, w jakich te dokumenty mogą być składane. *Dokumenty sporządzone w języku obcym są składane w formie oryginału, odpisu, wypisu, wyciągu lub kopii wraz tłumaczeniem na język polski.*

II. Pozostałe dokumenty wymagane w postępowaniu:

1. Wypełniony i podpisany formularz oferty - na druku wg ZAŁĄCZNIKA 1 do SIWZ.

2. Wypełniony i podpisany formularz kosztorysu ofertowego - na druku wg ZAŁĄCZNIKA 2 do SIWZ.

3. Dowód wpłaty wadium (w przypadku formy pieniężnej - potwierdzenie przelewu środków finansowych na konto **Zamawiającego**, w przypadku pozostałych form wniesienia - wadium oryginał dokumentu należy złożyć w Wydziale Finansowo-Budżetowym Zamawiającego, zaś do oferty dołączyć kopię dokumentu). Jeśli Wykonawca prześle ofertę pocztą winien kopię dowodu wniesienia wadium załączyć do oferty. Oryginał dowodu wniesienia wadium należy umieścić w oznaczone kopercie „oryginał dowodu wniesienia wadium” i załączyć do oferty.

4. Zaakceptowany wzór umowy - ZAŁĄCZNIK NR 6 do SIWZ.

5. Zgodnie z art. 23 ust. 1 PZP Wykonawcy mogą ubiegać się wspólnie o udzielenie zamówienia.

5.1. W w/w przypadku Wykonawcy ustanawiają pełnomocnika do reprezentowania ich w postępowaniu o udzielenie zamówienia albo reprezentowania w postępowaniu i zawarcia umowy w sprawie zamówienia publicznego. Pełnomocnictwo musi być dołączone do oferty. **Zamawiający** dopuszcza złożenie przedmiotowego dokumentu w formie oryginału lub kserokopii poświadczonych „za zgodność z oryginałem” przez notariusza lub mocodawcę.

5.2. *W przypadku Wykonawców ubiegających się wspólnie o udzielenie zamówienia, dokumenty wymienione punkcie 1.2 winien dołączyć każdy podmiot występujący wspólnie. Oświadczenie wymienione w punkcie 1, 1 lit a) Wykonawcy mogą złożyć wspólnie na jednym dokumencie lub każdy z nich na odrębnym dokumencie w zakresie spełnianych przez nich warunków określonych w art. 22 ust. 1 ustawy PZP.*

6. Jeżeli Wykonawca nie złoży wymaganych dokumentów, oświadczeń czy pełnomocnictw lub nie spełni jednego bądź więcej warunków, jego oferta zostanie odrzucona lub Wykonawca zostanie wykluczony z postępowania, z zastrzeżeniem art. 26 ust. 3 ustawy PZP.

7. Zgodnie z art. 24 ust. 4 ustawy ofertę Wykonawcy wykluczonego uzna się za odrzuconą.

VI. INFORMACJE O SPOSOBIE POROZUMIEWANIA SIĘ ZAMAWIAJĄCEGO Z WYKONAWCAMI ORAZ PRZEKAZYWANIA OŚWIADCZEŃ I DOKUMENTÓW, A TAKŻE WSKAZANIE OSÓB UPRAWNIONYCH DO POROZUMIEWANIA SIĘ Z WYKONAWCAMI

1. Sposób porozumiewania się z Wykonawcami do czasu złożenia ofert:

a). Oświadczenia, zapytania, zawiadomienia i informacje składane przez Wykonawców oraz odpowiedzi **Zamawiającego** wymagają formy pisemnej. **Zamawiający** dopuszcza przekazanie informacji za pomocą faksu, potwierdzonego niezwłocznie pisemnie. Treści oświadczeń, zapytań, zawiadomień, zmiany SIWZ oraz odpowiedzi zostaną przekazane Wykonawcom, którzy zakupili SIWZ oraz zamieszczone na stronie internetowej **Zamawiającego**;

b). Wykonawca może zwrócić się do **Zamawiającego** o wyjaśnienie treści SIWZ. **Zamawiający** udzieli wyjaśnień niezwłocznie, jednak nie później niż na 2 dni przed terminem składania ofert pod warunkiem, że wniosek o wyjaśnienie treści SIWZ wpłynął do **Zamawiającego** nie później niż do końca dnia, w którym upływa połowa wyznaczonego terminu składania ofert. **Zamawiający** prześle treść odpowiedzi wszystkim Wykonawcom, którzy zakupili SIWZ oraz zamieści na stronie internetowej. Jeżeli wniosek o wyjaśnienie treści SIWZ wpłynie po terminie składania w/w wniosku lub dotyczy udzielonych wyjaśnień, **Zamawiający** może udzielić wyjaśnień albo pozostawić wniosek bez rozpoznania. Przedłużenie terminu składania ofert nie wpływa na bieg terminu składania wniosku o wyjaśnienie treści SIWZ;

c). W uzasadnionych przypadkach **Zamawiający** może przed upływem terminu składania ofert, zmienić treść specyfikacji istotnych warunków zamówienia lub ogłoszenia. Dokonaną zmianę specyfikacji **Zamawiający** przekazuje niezwłocznie wszystkim Wykonawcom, którym przekazano niniejszą specyfikację oraz zamieści na stronie internetowej. Zmiana jest wiążąca dla wszystkich Wykonawców;

d). Jeżeli w postępowaniu prowadzonym w trybie przetargu nieograniczonego zmiana treści specyfikacji istotnych warunków zamówienia prowadzi do zmiany treści ogłoszenia o zamówieniu, **Zamawiający** zamieszcza ogłoszenie o zmianie ogłoszenia w BZP;

e). Jeżeli w wyniku zmiany treści SIWZ nie prowadzącej do zmiany treści ogłoszenia o zamówieniu jest niezbędny dodatkowy czas na wprowadzenie zmian w ofertach, **Zamawiający** przedłuża termin składania ofert i informuje o tym Wykonawców, którym przekazano SIWZ oraz zamieści informację taką na stronie internetowej. W tym przypadku wszelkie prawa i zobowiązania **Zamawiającego** i Wykonawcy odnośnie wcześniej ustalonego terminu będą podlegały nowemu terminowi.

f). W przypadku, gdy zmiana treści SIWZ nie powoduje konieczności zmian w ofertach, **Zamawiający** nie przedłuża terminu składania ofert.

2. Sposób porozumiewania się z Wykonawcami po otwarciu ofert:

a). Wszelkie pisma i wezwania wystosowane przez **Zamawiającego** do Wykonawcy oraz odpowiedzi Wykonawcy wymagają formy pisemnej. **Zamawiający** dopuszcza przekazanie pism, wezwań i odpowiedzi za pomocą faksu potwierdzonego niezwłocznie pisemnie;

b). Informacje o wykluczeniu Wykonawcy i/lub odrzuceniu oferty wraz z uzasadnieniem faktycznym i prawnym zostaną przekazane pisemnie Wykonawcom, którzy złożyli oferty,

c). Informacja o wyborze najkorzystniejszej oferty zostanie przekazana pisemnie

Wykonawcom którzy złożyli oferty oraz zostanie zamieszczona na stronie internetowej oraz tablicy ogłoszeń **Zamawiającego**.

3. Osoby uprawnione do porozumienia się z Wykonawcami:

a). Sebastian Łukaszewicz (Inspektor ds. obsługi prawnej) - w godz. od 08⁰⁰ do 14⁰⁰ - tel. 74 8 117 854, fax (74) 8 147 418, e-mail: prawnik@ladek.pl

b). Roman Stępak (Inspektor ds. drogownictwa) - w godz. od 08⁰⁰ do 14⁰⁰ – tel. (74) 8 117 872, fax (74) 8 147 418, e-mail: drogi@ladek.pl

VII. WYMAGANIA DOTYCZĄCE WADIUM

1. Wykonawca jest zobowiązany do wniesienia wadium w wysokości: 15.000,00 złotych (piętnaście tysięcy złotych 00/100)

2. Wadium może być wniesione w następujących formach:

a) pieniężnej - wpłacone przelewem na konto **Zamawiającego**,

b). poręczeniach bankowych lub poręczeniach spółdzielczej kasy oszczędnościowo-kredytowej, z tym że poręczenie kasy jest zawsze poręczeniem pieniężnym,

c). gwarancjach bankowych,

d). gwarancjach ubezpieczeniowych,

e). poręczeniach udzielanych przez podmioty, o których mowa w art. 6 b ust. 5 pkt 2 ustawy z dnia 9 listopada 2000 r. o utworzeniu Polskiej Agencji Rozwoju Przedsiębiorczości (Dz. U. z 2007 r., Nr 42, poz. 275).

3. W przypadku złożenia wadium w formie pieniężnej, wadium należy wnieść przelewem na konto **Zamawiającego** w Powiatowym Banku Spółdzielczym w Strzelinie O/Lądek Zdrój nr 39 9588 0004 3900 1111 2000 0060.

Wadium winno być na koncie **Zamawiającego** nie później niż przed upływem terminu składania ofert. Dowód potwierdzenia złożenia wadium należy załączyć do oferty.

4. W przypadku złożenia wadium w formie gwarancji, poręczeń, oryginał dokumentu należy złożyć nie później niż przed upływem terminu składania ofert w Wydziale Finansowo-Budżetowym **Zamawiającego**. Kopię dokumentu, należy dołączyć do oferty, za wyjątkiem pkt 5.

5. Jeśli Wykonawca prześle ofertę pocztą winien kopię dowodu wniesienia wadium załączyć do oferty, natomiast oryginał umieścić w oznaczonej kopercie „oryginał dowodu wniesienia wadium”.

6. **Zamawiający** zwraca wadium wszystkim Wykonawcom niezwłocznie po wyborze oferty najkorzystniejszej lub unieważnieniu postępowania, z wyjątkiem Wykonawcy, którego oferta została wybrana jako najkorzystniejsza, z zastrzeżeniem pkt 9.

7. Wykonawcy, którego oferta została wybrana jako najkorzystniejsza, **Zamawiający** zwraca wadium niezwłocznie po zawarciu umowy w sprawie zamówienia publicznego oraz wniesieniu zabezpieczenia należytego wykonania umowy, jeżeli jego wniesienia żądano.

8. **Zamawiający** zwraca niezwłocznie wadium, na wniosek Wykonawcy, który wycofał ofertę przed upływem terminu składania ofert.

9. **Zamawiający** zatrzymuje wadium wraz z odsetkami, jeżeli Wykonawca w odpowiedzi na wezwanie, o którym mowa w art. 26 ust. 3 ustawy PZP, nie złożył dokumentów lub oświadczeń, o których mowa w art. 25 ust. 1, lub pełnomocnictw, chyba że udowodni, iż wynika to z przyczyn nie leżących po jego stronie.

UWAGA: W przypadku złożenia wadium w formie gwarancji lub poręczenia, dokument ten winien zawierać klauzulę gwarancji zapłaty wymaganej kwoty wadium po zaistnieniu w/w okoliczności.

10. **Zamawiający** żąda ponownego wniesienia wadium przez Wykonawcę, któremu zwrócono wadium zgodnie z punktem 6, jeżeli w wyniku rozstrzygnięcia odwołania jego oferta została wybrana jako najkorzystniejsza. Wykonawca wnosi wadium w terminie określonym przez **Zamawiającego**.

11. Jeżeli wadium wniesiono w pieniądzu, **Zamawiający** zwraca je wraz z odsetkami wynikającymi z umowy rachunku bankowego, na którym było ono przechowywane, pomniejszonym o koszty prowadzenia rachunku oraz prowizji bankowej za przelew pieniędzy na rachunek Wykonawcy.

12. Wadium wraz z odsetkami wniesione w pieniądzu przez Wykonawcę, którego oferta została uznana za najkorzystniejszą, na wniosek tego Wykonawcy, zaliczane jest przez **Zamawiającego** na poczet zabezpieczenia należytego wykonania umowy.

13. Wykonawca, którego oferta została wybrana, traci wadium wraz z odsetkami na rzecz **Zamawiającego** w przypadku, gdy:

- a). odmówił podpisania umowy na warunkach określonych w ofercie,
- b). nie wniósł wymaganego zabezpieczenia należytego wykonania umowy (*jeżeli dotyczy*),

c). zawarcie umowy stało się niemożliwe z przyczyn leżących po stronie Wykonawcy.

VIII. TERMIN ZWIĄZANIA OFERTĄ

Termin związania ofertą wynosi 30 dni. Bieg terminu rozpoczyna się wraz z upływem terminu składania ofert.

IX. OPIS SPOSOBU PRZYGOTOWANIA OFERTY

1. Oferta powinna być sporządzona w oparciu o wzór formularza oferty, stanowiący ZAŁĄCZNIK 1 do SIWZ. Do oferty winny być dołączone dokumenty wymienione w Rozdziale V niniejszej SIWZ.

2. ZAŁĄCZNIKI 1, 2, 3, 3A, 4, 5 powinny zostać wypełnione (bądź przepisane z zachowaniem treści) przez Wykonawcę bez dokonywania w nich jakichkolwiek zmian skutkujących zmianą sensu ich treści.

3. ZAŁĄCZNIK 6 - Wzór umowy winien zostać zaakceptowany i podpisany przez Wykonawcę na ostatniej stronie bez dokonywania w nim jakichkolwiek zmian skutkujących zmianą sensu jego treści.

4. W przypadku dołączenia do oferty kopii bądź kserokopii dokumentu, każda zapisana strona powyższej kopii bądź kserokopii musi być potwierdzona „za zgodność z oryginałem” przez Wykonawcę lub upoważnionego przedstawiciela Wykonawcy.

5. Złożona oferta wraz z innymi wymaganymi załącznikami oraz dokumentami musi być zgodna z treścią SIWZ.

6. Oferta wraz ze wszystkimi załącznikami musi być napisana w języku polskim, nieścieralnym atramentem, na maszynie lub komputerze.

7. Oferta oraz wszystkie załączniki do oferty, w tym kalkulacja ofertowa, muszą być podpisane przez Wykonawcę lub upoważnionego przedstawiciela Wykonawcy.

Pełnomocnictwo do podpisania oferty musi być dołączone do oferty, o ile nie wynika z innych dokumentów załączonych przez Wykonawcę.

Zamawiający dopuszcza złożenie przedmiotowego dokumentu w formie oryginału lub kserokopii poświadczonej „za zgodność z oryginałem” przez notariusza lub mocodawcę.

8. Zaleca się, aby wszystkie kartki oferty były ponumerowane kolejnymi numerami oraz spięte. Wszystkie miejsca w których wykonawca naniósł zmiany (korekty wpisów własnych) muszą być parafowane przez osobę/y podpisującą/e ofertę.

9. Wykonawca winien umieścić ofertę w opakowaniu (np. kopercie). Opakowanie/kopertę należy zaadresować na adres **Zamawiającego** z zaznaczeniem:

Oferta na: "odbudowa drogi gminnej nr 119832 ul. Wiejskiej w Łądku Zdroju Etap I i II - odcinek o długości 1,985 km"

- nie otwierać przed dniem 30.04.2010 r., godz. 11⁰⁰".

W przypadku nieprawidłowego zaadresowania lub zamknięcia koperty/opakowania **Zamawiający** nie bierze odpowiedzialności za złe skierowanie przesyłki i jej przedterminowe otwarcie.

Zamawiający niezwłocznie zwraca ofertę, która została złożona po terminie.

10. Wykonawca może wprowadzać zmiany lub wycofać ofertę pod warunkiem, że **Zamawiający** zostanie pisemnie powiadomiony o wprowadzeniu zmian lub wycofaniu przed terminem składania ofert. Powiadomienie o wprowadzeniu zmian lub wycofaniu oferty zostanie przygotowane, opieczetowane i oznaczone zgodnie z postanowieniem SIWZ

pkt 9, a koperta zostanie dodatkowo oznaczona określeniem „zmiana” lub „wycofanie”. Wykonawca nie może wycofywać i dokonywać zmian w ofercie po upływie terminu składania ofert.

11. Dokumenty przetargowe, które zostały otwarte w dniu otwarcia ofert zatrzymuje **Zamawiający**.

X. MIEJSCE ORAZ TERMIN SKŁADANIA OFERT

Ofertę należy złożyć w zamkniętej kopercie (opakowaniu) w siedzibie **Zamawiającego** – **Urząd Miasta i Gminy, 57-540 Łądek Zdrój, ul. Rynek 31 – Biuro Obsługi Klienta (pokój nr 1), nie później niż do dnia 30.04.2010 r. do godz. 10³⁰**.

XI. MIEJSCE, SPOSÓB I TERMIN OTWARCIA OFERT

1. **Otwarcie ofert nastąpi w dniu 30.04.2010 r. o godz. 11:00 w siedzibie Zamawiającego - Urząd Miasta i Gminy, 57-540 Łądek Zdrój, ul. Rynek 31 – sala nr 26.**

2. Bezpośrednio przed otwarciem ofert **Zamawiający** zgodnie z art.86 ust. 3 ustawy poda kwotę brutto, jaką zamierza przeznaczyć na sfinansowanie zamówienia.

3. W pierwszej kolejności **Zamawiający** otworzy oferty opatrzone zapisem „WYCOFANIE”, następnie „ZMIANA”, a później wg kolejności wpływu - tj. dat i godzin wpłynięcia ofert.

4. Podczas otwarcia ofert **Zamawiający** poda nazwy firm, adresy wykonawców, a także informacje dotyczące ceny, zawarte w ofertach.

5. Protokół wraz z załącznikami, tj.: ofertą, oświadczeniem i innymi dokumentami składanymi przez **Zamawiającego** i Wykonawców oraz umową jest jawny. Załączniki do protokołu **Zamawiający** udostępni po dokonaniu wyboru najkorzystniejszej oferty lub unieważnieniu postępowania, z tym że oferty są jawne od chwili ich otwarcia.

5.1. W wyjątkowych przypadkach w szczególności związanych z zapewnieniem sprawnego toku prac dotyczących badania i oceny ofert, **Zamawiający** udostępnia oferty do wglądu w terminie przez siebie wyznaczonym, nie później jednak niż w dniu przesłania informacji o wyborze najkorzystniejszej oferty lub unieważnieniu postępowania.

6. Nie ujawnione zostaną informacje stanowiące tajemnicę przedsiębiorstwa w rozumieniu przepisów o zwalczaniu nieuczciwej konkurencji, jeżeli Wykonawca zastrzegł w terminie składania oferty (na formularzu ofertowym), że nie mogą być one udostępniane. Wykonawca nie może zastrzec informacji o których mowa w art. 86 ust. 4 ustawy.

7. **Zamawiający** zaleca, aby informacje zastrzeżone jako „tajemnica przedsiębiorstwa” były

przez Wykonawcę złożone w oddzielnej wewnętrznej kopercie z oznakowaniem „Tajemnica przedsiębiorstwa” lub spięte, zszyte, oddzielne od pozostałych, jawnych części oferty.

XII. OPIS SPOSOBU OBLICZENIA CENY

1. Założenia wyjściowe:

a). oferta w części kosztorysowej powinna zawierać kosztorys ofertowy sporządzony metodą kalkulacji uproszczonej,

b). zaleca się sporządzenie kosztorysu ofertowego na Załączniku 2,

c). dopuszcza się opracowanie (przepisanie) kosztorysu ofertowego na podstawie Zał. 2,

d). podstawę wyceny stanowią:

- przedmiar robót zawarty w kol. nr 3, 4 i 5 Załącznika 2 „Kosztorys ofertowy”,

- specyfikacje techniczne wykonania i odbioru robót budowlanych, precyzujące zakres prac podstawowych, tymczasowych i towarzyszących oraz wymagania jakościowe związane z wykonywaniem robót zapisanych w poszczególnych pozycjach kosztorysu.

e). cenę jednostkową robót Wykonawca może określić na podstawie kalkulacji własnej, zawierającej szczegółowo obliczone koszty robocizny, materiałów z kosztami zakupu, pracy sprzętu, niezbędne do wykonania robót objętych daną jednostką przedmiarową wraz z dodanymi kosztami pośrednimi (narzut do R i S) i zyskiem (narzut do R, S i Kp),

f). wartość kosztorysową netto robót objętych przedmiarem robót oblicza się jako sumę iloczynów ilości jednostek przedmiarowych robót i ich cen jednostkowych bez podatku od towarów i usług,

g). ceny jednostkowe i wyliczone wartości robót muszą być wyrażone w złotych polskich zgodnie z polskim systemem płatniczym po zaokrągleniu do pełnych groszy (dwa miejsca po przecinku), przy czym końcówki poniżej 0,5 grosza pomija się, a końcówki 0,5 grosza i wyższe zaokrągla się do 1 grosza,

h) Wykonawca ponosi odpowiedzialność za narzędzia (programy komputerowe, programy arkusze kalkulacyjne, programy kosztorysowe) użyte do wyliczenia cen i wartości kosztorysu ofertowego, w szczególności za błędy wynikające z zaokrąglania wyników obliczonych wartości do wymaganych dwóch miejsc po przecinku (tj. do pełnych groszy).

2. **Zamawiający** poprawi w ofercie:

a). oczywiste omyłki pisarskie,

b). oczywiste omyłki rachunkowe, z uwzględnieniem konsekwencji rachunkowych dokonanych poprawek,

c). inne omyłki polegające na niezgodności oferty ze specyfikacją istotnych warunków zamówienia, nie powodujące istotnych zmian w treści oferty, pod warunkiem, iż Wykonawca w terminie 3 dni od dnia doręczenia zawiadomienia wyrazi zgodę na poprawienie omyłki. W przypadku nie wyrażenia zgody oferta zostanie odrzucona,

- o poprawieniu omyłek w ofercie **Zamawiający** niezwłocznie zawiadamia Wykonawcę, którego oferta została poprawiona.

3. W formularzu oferty należy podać cenę oferty:

a). bez podatku VAT (netto),

b). kwotę podatku VAT,

c). łącznie z podatkiem VAT (brutto).

Prawidłowe ustalenie podatku VAT należy do obowiązków Wykonawcy zgodnie z przepisami ustawy o podatku od towarów i usług oraz podatku akcyzowym. **Zamawiający** nie uzna za oczywistą omyłkę i nie będzie poprawiał błędnie ustalonego podatku VAT.

4. **Zamawiający** informuje, że cena ofertowa jest ceną ryczałtową.

5. W sytuacji, gdy złożona oferta zawierać będzie rażąco niską cenę w stosunku do przedmiotu zamówienia, **Zamawiający** na podstawie art. 90 ust 1 zwróci się do Wykonawcy o udzielenie w określonym terminie wyjaśnień dotyczących elementów oferty mających wpływ na wysokość ceny. **Zamawiający** odrzuci ofertę Wykonawcy, który nie złożył wyjaśnień w wyznaczonym terminie lub jeżeli dokonana ocena wyjaśnień potwierdzi, że oferta zawiera rażąco niską cenę w stosunku do przedmiotu zamówienia.

XIII. OPIS KRYTERIÓW, KTÓRYMI ZAMAWIAJĄCY BĘDZIE SIĘ KIEROWAŁ PRZY WYBORZE OFERTY WRAZ Z PODANIEM ZNACZENIA TYCH KRYTERIÓW I SPOSOBU OCENY OFERT

1. Przy wyborze ofert **Zamawiający** będzie kierował się następującym kryterium:

Lp.	Kryterium	Znaczenie procentowe kryterium	Ilość punktów Max
1)	Cena (C)	100 %	100

Zasady oceny kryterium "Cena" (C) - waga 100%.

W przypadku kryterium "Cena" oferta otrzyma zaokrągloną do dwóch miejsc po przecinku ilość punktów wynikającą z działania:

$$P_i (C) = \frac{C_{\min}}{C_i} \times 100$$

gdzie:

P _i (C)	ilość punktów jakie otrzyma oferta „i” za kryterium „Cena”;
C _{min}	najniższa cena spośród wszystkich ważnych i nieodrzuconych ofert;
C _i	cena oferty „i”;

2. **Zamawiający** udzieli zamówienia Wykonawcy, którego oferta odpowiada wszystkim wymaganiom przedstawionym w niniejszej specyfikacji oraz zostanie oceniona jako najkorzystniejsza w oparciu o podane kryterium wyboru, tj. otrzyma najwyższą ilość punktów - najniższa cena.

3. W toku dokonywania oceny złożonych ofert **Zamawiający** może żądać udzielenia przez Wykonawców wyjaśnień dotyczących treści złożonych ofert, treści oświadczeń i dokumentów, przedstawienia przez Wykonawcę oryginału lub notarialnie poświadczonych kopii dokumentu wtedy, gdy złożona kopia jest nieczytelna lub budzi wątpliwości co do jej prawdziwości.

4. Oferta zostanie odrzucona, gdy:

a). jest niezgodna z ustawą;

- b). jej treść nie odpowiada treści SIWZ, z zastrzeżeniem art. 87 ust. 2 pkt. 3 ustawy PZP;
- c). jej złożenie stanowi czyn nieuczciwej konkurencji w rozumieniu przepisów o zwalczaniu nieuczciwej konkurencji;
- d). zawiera rażąco niską cenę w stosunku do przedmiotu zamówienia;
- e). została złożona przez Wykonawcę wykluczonego z udziału w postępowaniu o udzielenie zamówienia;
- f). zawiera błędy w obliczeniu ceny;
- g). Wykonawca w terminie 3 dni od dnia doręczenia zawiadomienia nie zgodził się na poprawienie omyłki, o której mowa w art. 87 ust. 2 pkt. 3 ustawy PZP;
- h). jest nieważna na podstawie odrębnych przepisów.

XIV. OGŁOSZENIE WYNIKÓW POSTĘPOWANIA ORAZ INFORMACJA O FORMALNOŚCIACH JAKIE POWINNY ZOSTAĆ DOPEŁNIONE PO WYBORZE OFERTY W CELU ZAWARCIA UMOWY W SPRAWIE ZAMÓWIENIA PUBLICZNEGO

1. Niezwłocznie po wyborze najkorzystniejszej oferty **Zamawiający** jednocześnie zawiadomi wszystkich Wykonawców, którzy złożyli oferty o:

a). wyborze najkorzystniejszej oferty, podając nazwę (firmę) albo imię i nazwisko, siedzibę albo adres zamieszkania Wykonawcy, uzasadnienie wyboru oferty, przyznana punktację w każdym kryterium oraz łączną punktację,

b). Wykonawcach, których oferty zostały odrzucone, podając uzasadnienie faktyczne i prawne,

c). Wykonawcach, którzy zostali wykluczeni z postępowania, podając uzasadnienie faktyczne i prawne,

d). terminie, po upływie którego umowa może zostać zawarta.

2. **Zamawiający** zamieszcza informacje, o których mowa w pkt 1 a, na stronie internetowej oraz w miejscu publicznie dostępnym w swojej siedzibie (tablica ogłoszeń).

3. Wykonawca, którego oferta zostanie wybrana jako najkorzystniejsza zgodnie z w/w kryteriami, jest zobowiązany do zawarcia umowy w terminie i miejscu wyznaczonym przez **Zamawiającego**, ale nie wcześniej niż 5 dni od dnia przesłania zawiadomienia o wyborze oferty drogą faksową (ew. poczta elektroniczna) lub 10 dni od dnia przesłania zawiadomienia w inny sposób.

4. **Zamawiający** może zawrzeć umowę w sprawie zamówienia publicznego przed upływem w/w terminu, jeżeli w postępowaniu o udzielenie zamówienia nie odrzucono żadnej oferty i nie wykluczono żadnego Wykonawcy.

5. W przypadku podmiotów występujących wspólnie, **Zamawiający** zgodnie z art. 23 ust. 4 ustawy PZP, może żądać umowy regulującej współpracę tych Wykonawców przed podpisaniem umowy.

6. Przed podpisaniem umowy przedstawiciel Wykonawcy winien przedstawić pełnomocnictwo do jej podpisania, jeżeli nie wynika ono z załączonych do oferty dokumentów.

XV. WYMAGANIA DOTYCZĄCE ZABEZPIECZENIA NALEŻYTEGO WYKONANIA UMOWY

1. Wybrany Wykonawca przed podpisaniem umowy zobowiązany jest do wniesienia zabezpieczenia należytego wykonania umowy na sumę stanowiącą 5 % ujętej w umowie wartości brutto w:

- a). pieniądzu - wpłacone przelewem na konto **Zamawiającego**,
- b). poręczeniach bankowych lub poręczeniach spółdzielczej kasy oszczędnościowo-kredytowej, z tym że zobowiązanie kasy jest zawsze zobowiązaniem pieniężnym,
- c). gwarancjach ubezpieczeniowych lub gwarancjach bankowych,
- d). poręczeniach udzielanych przez podmioty, o których mowa w art. 6 b ust. 5 pkt.2 ustawy z dnia 9 listopada 2000 r. o utworzeniu Polskiej Agencji Rozwoju Przedsiębiorczości.

2. Zabezpieczenie należytego wykonania umowy złożone w formie gwarancji, poręczeń winno być bezwzględnie płatne na pierwsze żądanie Zamawiającego.

2.1. W przypadku wniesienia zabezpieczenia należytego wykonania umowy w formie gwarancji ubezpieczeniowych lub gwarancji bankowych, treść dokumentów winna zawierać zapis zapewniający **Zamawiającemu** możliwość doręczenia Gwarantowi wezwania do zapłaty w terminie 14 dni od terminów upływu ważności gwarancji.

3. Zabezpieczenie należytego wykonania umowy wniesione w pieniądzu winno być wpłacone na konto **Zamawiającego** w Powiatowym Banku Spółdzielczym w Strzelinie O/Lądek Zdrój nr 39 9588 0004 3900 1111 2000 0060.

4. Warunki i termin zwrotu lub zwolnienia zabezpieczenia należytego wykonania umowy zostały określone we wzorze umowy - ZAŁĄCZNIK 6 do SIWZ.

XVI. ISTOTNE DLA STRON POSTANOWIENIA, KTÓRE ZOSTANĄ WPROWADZONE DO TREŚCI ZAWIERANEJ UMOWY W SPRAWIE ZAMÓWIENIA PUBLICZNEGO, OGÓLNE WARUNKI UMOWY LUB WZÓR UMOWY

1. Istotne postanowienia do umowy zawiera wzór umowy - ZAŁĄCZNIK 6 do SIWZ.

2. **Zamawiający** przewiduje możliwość zmian postanowień zawartej umowy w stosunku do treści oferty, na podstawie, której dokonany wybrano Wykonawcy, w przypadku wystąpienia,

co najmniej jednej z okoliczności wymienionych poniżej, z uwzględnieniem podawanych warunków ich wprowadzenia.

2.1. Zmiana terminu realizacji przedmiotu umowy:

a). zmiany spowodowane warunkami atmosferycznymi, geologicznymi, archeologicznymi, w szczególności:

a.1). klęski żywiołowe;

a.2). warunki atmosferyczne uniemożliwiające prowadzenie robót budowlanych, przeprowadzanie prób i sprawdzeń, dokonywanie odbiorów, w szczególności: temperatury powietrza poniżej 0 st. C, wiatr uniemożliwiający pracę maszyn budowlanych, gwałtowne opady deszczu (oberwanie chmury), gradobicie, burze z wyładowaniami atmosferycznymi;

a.3). niewypały i niewybuchy;

a.4). wykopaliska archeologiczne;

a.5). odmienne od przyjętych w dokumentacji warunki geologiczne (kategorie gruntu, kurzawka, głazy narzutowe itp.);

a.6). odmienne od przyjętych w dokumentacji warunki terenowe, w

szczegółności istnienie podziemnych sieci, instalacji, urządzeń lub nie zinwentaryzowanych obiektów budowlanych (bunkry, fundamenty, ściany szczelne itp.).

b). zmiany będące następstwem działania organów administracji, w szczególności:

b.1). przekroczenie określonych przez prawo terminów wydawania przez organy administracji decyzji, zezwoleń, uzgodnień itp.;

b.2). odmowa wydania przez organy administracji wymaganych decyzji, zezwoleń;

c). inne przyczyny zewnętrzne niezależne od Zamawiającego oraz Wykonawcy skutkujące niemożliwością prowadzenia prac, a w szczególności brak możliwości dojazdu oraz transportu materiałów na teren robót spowodowany awariami, remontami, przebudowami dróg dojazdowych oraz protestami mieszkańców z blokadą dróg.

2.2. Zmiana sposobu spełnienia świadczenia - zmiany technologiczne, w szczególności:

a). niedostępność na rynku materiałów lub urządzeń wskazanych w dokumentacji spowodowana zaprzestaniem produkcji lub wycofaniem z rynku tych materiałów lub urządzeń;

b). pojawienie się na rynku materiałów lub urządzeń nowszej generacji pozwalających na zaoszczędzenie kosztów realizacji przedmiotu umowy lub kosztów eksploatacji wykonanego przedmiotu umowy;

c). pojawienie się nowszej technologii wykonania zaprojektowanych robót pozwalającej na zaoszczędzenie czasu realizacji inwestycji lub kosztów wykonywanych prac, jak również kosztów eksploatacji wykonanego przedmiotu umowy;

d). konieczność zrealizowania robót przy zastosowaniu innych rozwiązań technicznych/technologicznych lub materiałowych niż wskazane w dokumentacji, w sytuacji, gdyby zastosowanie przewidzianych rozwiązań groziło niewykonaniem lub wadliwym wykonaniem robót,

e). odmienne od przyjętych w dokumentacji warunki geologiczne (kategorie gruntu, kurzawka, głazy narzutowe itp.) skutkujące niemożliwością zrealizowania przedmiotu umowy przy dotychczasowych założeniach technologicznych;

f). odmienne od przyjętych w dokumentacji warunki terenowe, w szczególności istnienie podziemnych sieci, instalacji, urządzeń, nie zinwentaryzowanych obiektów budowlanych (bunkry, fundamenty, ściany szczelne itp.) skutkujące niemożliwością zrealizowania przedmiotu umowy przy dotychczasowych założeniach technologicznych lub materiałowych;

g). konieczność zrealizowania robót przy zastosowaniu innych rozwiązań technicznych lub materiałowych ze względu na zmiany obowiązującego prawa.

2.3. Zmiany osobowe:

a). zmiana osób, przy pomocy których Wykonawca realizuje przedmiot umowy na inne legitymujące się co najmniej równoważnymi uprawnieniami, o których mowa w ustawie Prawo budowlane;

b). zmiana Podwykonawcy, przy pomocy którego Wykonawca wykonuje przedmiot umowy;

c). rozszerzenie zakresu podwykonawstwa w porównaniu do wskazanego w ofercie Wykonawcy, o ile posłużenie się Podwykonawcą doprowadzi do skrócenia terminu wykonania przedmiotu umowy, zmniejszenia należnego Wykonawcy wynagrodzenia lub zastosowania przy wykonaniu przedmiotu umowy bardziej zaawansowanych rozwiązań technologicznych w porównaniu do wskazanych w SIWZ. Zmiana ta nie może dotyczyć czynności, które zgodnie z SIWZ muszą być wykonane przez Wykonawcę osobiście.

d). zmiany osób do nadzorowania robót.

2.4. Pozostałe zmiany:

a). zmiana obowiązującej stawki VAT - jeśli zmiana stawki VAT będzie powodować

zwiększenie kosztów wykonania umowy po stronie Wykonawcy, **Zamawiający** dopuszcza możliwość zwiększenia wynagrodzenia o kwotę równą różnicy w kwocie podatku zapłaconego przez Wykonawcę;

b). zmiana sposobu rozliczania umowy lub dokonywania płatności na rzecz Wykonawcy na skutek zmian zawartej przez **Zamawiającego** umowy o dofinansowanie projektu lub wytycznych dotyczących realizacji projektu;

c). rezygnacja przez **Zamawiającego** z realizacji części przedmiotu umowy - w takim przypadku wynagrodzenie przysługujące Wykonawcy zostanie pomniejszone, przy czym **Zamawiający** zapłaci za wszystkie spełnione świadczenia oraz udokumentowane koszty, które Wykonawca poniósł w związku z wynikającymi z umowy planowanymi świadczeniami;

d). zmiany uzasadnione okolicznościami o których mowa w art. 357.1 KC z uwzględnieniem faktu, że za rażącą zostanie uznana strata w wysokości, o której mowa w art. 397 ksh;

e). inna niż wymienione „siła wyższa” (zdarzenie zewnętrzne, niemożliwe do przewidzenia i do zapobieżenia) uniemożliwiający wykonanie przedmiotu umowy zgodnie z SIWZ i dokumentacją.

3. Nie stanowi zmiany umowy w rozumieniu art. 144 ustawy Prawo zamówień publicznych:

a). skorzystanie z klauzul waloryzacyjnych przewidzianych w umowie na warunkach w niej określonych;

b). zmiana danych związanych z obsługą administracyjno-organizacyjną umowy (np. zmiana nr rachunku bankowego, zmiana dokumentów potwierdzających uregulowanie płatności wobec podwykonawców);

c). zmiany danych teleadresowych, zmiany osób wskazanych do kontaktów między Stronami;

d). udzielenie zamówień dodatkowych/uzupełniających* określonych w przepisach o zamówieniach publicznych.

XVII. POUCZENIE O ŚRODKACH OCHRONY PRAWNEJ PRZYSŁUGUJĄCYCH WYKONAWCY W TOKU POSTĘPOWANIA O UDZIELENIE ZAMÓWIENIA

1. Do niniejszego postępowania mają zastosowanie środki ochrony prawnej określone w art. 179-198 ustawy.

2. Odwołanie.

2.1 Odwołanie przysługuje wyłącznie od niezgodnej z przepisami ustawy czynności **Zamawiającego** podjętej w postępowaniu o udzielenie zamówienia lub zaniechania czynności, do której **Zamawiający** jest zobowiązany na podstawie ustawy.

2.2. Jeżeli wartość zamówienia jest mniejsza niż kwoty określone w przepisach wydanych na podstawie art. 11 ust. 8, odwołanie przysługuje wyłącznie wobec czynności:

a). opisu sposobu dokonywania oceny spełniania warunków udziału w postępowaniu;

b). wykluczenia odwołującego z postępowania o udzielenie zamówienia;

c). odrzucenia oferty odwołującego.

2.3. Odwołanie powinno wskazywać czynność lub zaniechanie czynności **Zamawiającego**, której zarzuca się niezgodność z przepisami ustawy, zawierać zwięzłe przedstawienie zarzutów, określać żądanie oraz wskazywać okoliczności faktyczne i prawne uzasadniające wniesienie odwołania.

2.4. Odwołanie wnosi się do Prezesa Izby w formie pisemnej.

2.5. Odwołujący przesyła kopię odwołania **Zamawiającemu** przed upływem terminu do wniesienia odwołania w taki sposób, aby mógł on zapoznać się z jego treścią przed upływem tego terminu.

Domniemywa się, iż **Zamawiający** mógł zapoznać się z treścią odwołania przed upływem terminu do jego wniesienia, jeżeli przesłanie jego kopii nastąpiło przed upływem terminu do jego wniesienia za pomocą jednego ze sposobów określonych w art. 27 ust. 2.

2.6. Wykonawca lub uczestnik konkursu może w terminie przewidzianym do wniesienia odwołania poinformować **Zamawiającego** o niezgodnej z przepisami ustawy czynności podjętej przez niego lub zaniechaniu czynności, do której jest on zobowiązany na podstawie ustawy, na które nie przysługuje odwołanie na podstawie art. 180 ust. 2.

2.7. W przypadku uznania zasadności przekazanej informacji **Zamawiający** powtarza czynność albo dokonuje czynności zaniechanej, informując o tym Wykonawców w sposób przewidziany w ustawie dla tej czynności.

2.8. Na czynności, o których mowa w pkt. 2.7 nie przysługuje odwołanie, z zastrzeżeniem art. 180 ust. 2.

3. Terminy wnoszenia odwołań.

3.1. Odwołanie wnosi się w terminie 5 dni od dnia przesłania informacji o czynności **Zamawiającego** stanowiącej podstawę jego wniesienia - jeżeli zostały przesłane w sposób określony w art. 27 ust. 2, albo w terminie 10 dni - jeżeli zostały przesłane w inny sposób - w przypadku gdy wartość zamówienia jest mniejsza niż kwoty określone w przepisach wydanych na podstawie art. 11 ust. 8.

3.2. Odwołanie wobec treści ogłoszenia o zamówieniu, a jeżeli postępowanie jest prowadzone w trybie przetargu nieograniczonego, także wobec postanowień specyfikacji istotnych warunków zamówienia, wnosi się w terminie 5 dni od dnia zamieszczenia ogłoszenia w Biuletynie Zamówień Publicznych lub SIWZ na stronie internetowej - jeżeli wartość zamówienia jest mniejsza niż kwoty określone w przepisach wydanych na podstawie art. 11 ust. 8.

3.3. Odwołanie wobec czynności innych niż określone w pkt 1 i 2 wnosi się w przypadku zamówień, których wartość jest mniejsza niż kwoty określone w przepisach wydanych na podstawie art. 11 ust. 8 - w terminie 5 dni od dnia, w którym powzięto lub przy zachowaniu należytej staranności można było powziąć wiadomość o okolicznościach stanowiących podstawę jego wniesienia.

3.4. W przypadku wniesienia odwołania wobec treści ogłoszenia o zamówieniu lub postanowień SIWZ może przedłużyć termin składania ofert lub termin składania wniosków.

3.5. W przypadku wniesienia odwołania po upływie terminu składania ofert bieg terminu związania ofertą ulega zawieszeniu do czasu ogłoszenia przez Izbę orzeczenia.

3.6. **Zamawiający** przesyła niezwłocznie, nie później niż w terminie 2 dni od dnia otrzymania, kopię odwołania innym Wykonawcom uczestniczącym w postępowaniu o udzielenie zamówienia, a jeżeli odwołanie dotyczy treści ogłoszenia o zamówieniu lub postanowień SIWZ, zamieszcza ją również na stronie internetowej, na której jest zamieszczone ogłoszenie o zamówieniu lub jest udostępniana specyfikacja, wzywając Wykonawców do przystąpienia do postępowania odwoławczego.

3.7. Wykonawca może zgłosić przystąpienie do postępowania odwoławczego w terminie 3 dni od dnia otrzymania kopii odwołania, wskazując stronę, do której przystępuje, i interes w uzyskaniu rozstrzygnięcia na korzyść strony, do której przystępuje. Zgłoszenie przystąpienia doręcza się Prezesowi Izby w formie pisemnej albo elektronicznej opatrzonej bezpiecznym podpisem elektronicznym weryfikowanym za pomocą ważnego kwalifikowanego certyfikatu, a jego kopię przesyła się **Zamawiającemu** oraz Wykonawcy

wnoszącemu odwołanie.

3.8. Wykonawcy, którzy przystąpili do postępowania odwoławczego, stają się uczestnikami postępowania odwoławczego, jeżeli mają interes w tym, aby odwołanie zostało rozstrzygnięte na korzyść jednej ze stron.

3.9. **Zamawiający** lub odwołujący może zgłosić opozycję przeciw przystąpieniu innego Wykonawcy nie później niż do czasu otwarcia rozprawy, Izba uwzględni opozycję, jeżeli zgłaszający opozycję uprawdopodobni, że Wykonawca nie ma interesu w uzyskaniu rozstrzygnięcia na korzyść strony, do której przystąpił; w przeciwnym razie Izba oddała opozycję. Postanowienie o uwzględnieniu albo oddaleniu opozycji Izba może wydać na posiedzeniu niejawnym. Na postanowienie o uwzględnieniu albo oddaleniu opozycji nie przysługuje skarga.

3.10. Czynności uczestnika postępowania odwoławczego nie mogą pozostawać w sprzeczności z czynnościami i oświadczeniami strony, do której przystąpił, z zastrzeżeniem zgłoszenia sprzeciwu, o którym mowa w art. 186 ust. 3, przez uczestnika, który przystąpił do postępowania po stronie **Zamawiającego**.

3.11. Odwołujący oraz wykonawca wezwany zgodnie z ust. 1 nie mogą następnie korzystać ze środków ochrony prawnej wobec czynności **Zamawiającego** wykonanych zgodnie z wyrokiem Izby lub sądu albo na podstawie art. 186 ust. 2 i 3.

4. **Skarga do sądu.**

4.1. Na orzeczenie Izby stronom oraz uczestnikom postępowania odwoławczego przysługuje skarga do sądu.

4.2. W postępowaniu toczącym się wskutek wniesienia skargi stosuje się odpowiednio przepisy ustawy z dnia 17 listopada 1964 r. - Kodeks postępowania cywilnego o apelacji, jeżeli przepisy niniejszego rozdziału nie stanowią inaczej.

4.3. Skargę wnosi się do sądu okręgowego właściwego dla siedziby albo miejsca zamieszkania **Zamawiającego**.

4.4. Skargę wnosi się za pośrednictwem Prezesa Izby w terminie 7 dni od dnia doręczenia orzeczenia Izby, przesyłając jednocześnie jej odpis przeciwnikowi skargi. Złożenie skargi w placówce pocztowej operatora publicznego jest równoznaczne z jej wniesieniem.

OFERTA

1. Wyrażamy chęć uczestnictwa w postępowaniu o udzielenie zamówienia publicznego prowadzonym w trybie przetargu nieograniczonego zorganizowanym przez Gminę Łądek Zdrój, na zadanie pn.:
"odbudowa drogi gminnej nr 119832 ul. Wiejskiej w Łądku Zdroju Etap I i II - odcinek o długości 1,985 km"

- CPV: 45000000-7, 45100000-8, 45110000-1, 45233220-7, 45232451-8.

2. Zarejestrowana nazwa Wykonawcy:

.....
.....
.....

3. Zarejestrowany adres Wykonawcy:

Kod: Miejscowość:
Ulica: Nr domu
Powiat: Województwo
Tel.: Fax:
REGON: NIP:

Do kontaktów z Zamawiającym w czasie trwania postępowania o udzielenie zamówienia wyznaczamy:

(imię i nazwisko)

4. OFERUJEMY WYKONANIE ROBÓT BUDOWLANYCH OBJĘTYCH PRZETARGIEM ZA CENĘ:

4.1. NETTO: zł

4.2. PODATEK VAT %:zł

4.3. BRUTTO: zł

(słownie:)

- zgodnie z załączonym formularzem Kosztorysu ofertowego – załącznik 2.

Powyższe wartości zawierają wszystkie koszty związane z realizacją zamówienia.

Oświadczamy, że podana w ofercie stawka podatku od towarów i usług VAT jest zgodna z przepisami Ustawy z dnia 11.03.2004 r. o podatku od towarów i usług (Dz. U. Nr 54 z dnia 05.04.2004 r. z późn. zm.).

5. Oświadczamy, że:

- wszystkie roboty stanowiące przedmiot zamówienia wykonamy siłami własnymi.*)

- roboty w zakresie:
wykonamy siłami własnymi, a podwykonawcy(om) powierzony zostanie następujący zakres:
.....*)

6. Oświadczamy, że na roboty objęte zamówieniem udzielamy gwarancji jakości na okres miesięcy (*nie mniej niż 36 miesięcy*) od daty bezusterkowego odbioru końcowego.

7. Wadium w kwocie 15.000,00 zł zostało wniesione:

- w formie:

- w dniu: (dowód wniesienia w załączeniu).

Zwolnienia wadium prosimy dokonać:

- na konto:

8. Oświadczamy, że zdobyliśmy wszystkie informacje, jakie były niezbędne do przygotowania oferty.

9. Oświadczamy, że uważamy się za związanych ofertą w okresie 30 dni (bieg terminu rozpoczyna się wraz z upływem terminu składania ofert).

10. Oświadczamy, że zabezpieczenie należytego wykonania umowy w wysokości 5 % ceny oferty brutto zostanie wniesione najpóźniej w dacie zawarcia umowy.

11. Oświadczamy, że przedmiot zamówienia zrealizujemy w terminie do 08.10.2010 roku.

12. Akceptujemy projekt umowy wg wzoru wymaganego przez Zamawiającego i w przypadku wybrania naszej oferty zobowiązujemy się do jej podpisania w miejscu i terminie wskazanym przez Zamawiającego.

13. Oświadczamy, że:

- przeprowadziliśmy wizję lokalną w terenie,
- wyceniliśmy wszystkie elementy niezbędne do prawidłowego wykonania umowy,
- zapoznaliśmy się z przedmiarem robót, ze Specyfikacjami Technicznymi Wykonania i Odbioru Robót, ze Specyfikacją Istotnych Warunków Zamówienia, jej zmianami i nie wnosimy do nich zastrzeżeń.

14. Oświadczamy, że *jesteśmy**) / *nie jesteśmy**) płatnikiem podatku VAT od towarów i usług.

15. Płatności wynikające z realizacji w/w zadania prosimy przekazać na nasze konto:

15. Załącznikami do niniejszej oferty są:

.....

.....

.....

.....

.....

.....

.....

.....

.....

.....

.....

.....

.....

.....

.....

.....
(miejsowość, data)

.....
(imię i nazwisko (pieczęć) i podpis/y
osoby/osób upoważnionych do
reprezentowania Wykonawcy)

*) - *niepotrzebne skreślić*

Nazwa zadania: "odbudowa drogi gminnej nr 119832 ul. Wiejskiej w Łądku Zdroju Etap I i II - odcinek o długości 1,985 km"

- CPV: 45000000-7, 45100000-8, 45110000-1, 45233220-7, 45232451-8

Inwestor:

Gmina Łądek Zdrój – 57-540 Łądek Zdrój, ul. Rynek 31

KOSZTORYS OFERTOWY

(opracowany na podstawie przedmiaru robót)

.....
(miejsowość, data)

.....
(imię i nazwisko (pieczęć) i podpis/y
osoby/osób upoważnionych do
reprezentowania Wykonawcy)

OŚWIADCZENIA WYKONAWCY

Nazwa zadania: "odbudowa drogi gminnej nr 119832 ul. Wiejskiej w Łądku Zdroju Etap I i II - odcinek o długości 1,985 km"
- CPV: 45000000-7, 45100000-8, 45110000-1, 45233220-7, 45232451-8

Wykonawca:

zarejestrowana nazwa firmy –

zarejestrowany adres firmy –

1.

Oświadczenie z art. 22 ust.1 ustawy Prawo zamówień publicznych z dnia 29.01.2004 r. (tekst jednolity z 2007 r., Dz. U. Nr 223, poz. 1655 z późn. zm.)

Ubiegając się o udzielenie powyższego zamówienia oświadczamy, że spełniamy warunki określone w ogłoszeniu o zamówieniu i Specyfikacji Istotnych Warunków Zamówienia dotyczące:

- a). posiadania uprawnień do wykonywania określonej działalności lub czynności, jeżeli przepisy prawa nakładają obowiązek ich posiadania;
- b). posiadania wiedzy i doświadczenia;
- c). dysponowania odpowiednim potencjałem technicznym oraz osobami zdolnymi do wykonania zamówienia;
- d). sytuacji ekonomicznej i finansowej.

.....
(miejsowość, data)

.....
(imię i nazwisko (pieczęć) i podpis/y
osoby/osób upoważnionych do
reprezentowania Wykonawcy)

2.

Oświadczenie z § 2 ust. 1 pkt 1 Rozporządzenia Prezesa Rady Ministrów z dnia 30 grudnia 2009 r. w sprawie rodzajów dokumentów, jakich może żądać Zamawiający od Wykonawcy, oraz form, w jakich te dokumenty mogą być składane (Dz. U. Nr 226, poz. 1817).

Oświadczamy, że brak jest podstaw do wykluczenia nas z przedmiotowego postępowania na podstawie art. 24 ust. 1 ustawy - Prawo zamówień publicznych z dnia 29.01.2004 r. (tekst jednolity z 2007 r., Dz. U. Nr 223, poz. 1655 z późn. zm.).

.....
(miejsowość, data)

.....
(imię i nazwisko (pieczęć) i podpis/y
osoby/osób upoważnionych do
reprezentowania Wykonawcy)

OŚWIADCZENIA WYKONAWCY

Nazwa zadania: "odbudowa drogi gminnej nr 119832 ul. Wiejskiej w Łądku Zdroju
Etap I i II - odcinek o długości 1,985 km"
- CPV: 45000000-7, 45100000-8, 45110000-1, 45233220-7, 45232451-8

Wykonawca:

nazwisko i imię –
zarejestrowana nazwa firmy –
zarejestrowany adres firmy –

Zgodnie z aktualnym wpisem do ewidencji działalności gospodarczej prowadzonej przez:.....
pod numerem:

oświadczam, że nie podlegam wykluczeniu z postępowania na podstawie art. 24 ust. 1 pkt 2 ustawy - Prawo zamówień publicznych z dnia 29.01.2004 r. (tekst jednolity z 2007 r., Dz. U. Nr 223, poz. 1655 z późn. zm.), który mówi, że z postępowania wyklucza się Wykonawców, w stosunku do których otwarto likwidację lub których upadłość ogłoszono, z wyjątkiem Wykonawców, którzy po ogłoszeniu upadłości zawarli układ zatwierdzony prawomocnym postanowieniem sądu, jeżeli układ nie przewiduje zaspokojenia wierzycieli przez likwidację majątku upadłego.

.....
(miejscowość, data)

.....
(imię i nazwisko (pieczęć) i podpis/
osoby/osób upoważnionych do
reprezentowania Wykonawcy)

DOŚWIADCZENIE ZAWODOWE

Nazwa zadania: "odbudowa drogi gminnej nr 119832 ul. Wiejskiej w Łądku Zdroju
Etap I i II - odcinek o długości 1,985 km"
- CPV: 45000000-7, 45100000-8, 45110000-1, 45233220-7, 45232451-8

Wykonawca:

nazwisko i imię –*)

zarejestrowana nazwa firmy –*)

zarejestrowany adres firmy –

Lp.	Nazwa wykonawcy robót	Obiekt - lokalizacja, rodzaj robót	Wartość robót (w zł brutto)	Nazwa Zleceniodawcy	Data realizacji od - do
1	2	3	4	5	6

Uwaga:

Wykonawca winien przedstawić pisemne zobowiązanie innych podmiotów do oddania Wykonawcy niezbędnych zasobów na okres korzystania z nich przy wykonywaniu zamówienia.

.....
(miejsowość, data)

.....
(imię i nazwisko (pieczęć) i podpis/y osoby/osób upoważnionych do reprezentowania Wykonawcy)

*) - *niepotrzebne skreślić*

WYKAZ KADRY TECHNICZNEJ

Nazwa zadania: "odbudowa drogi gminnej nr 119832 ul. Wiejskiej w Łądku Zdroju
Etap I i II - odcinek o długości 1,985 km"
- CPV: 45000000-7, 45100000-8, 45110000-1, 45233220-7, 45232451-8

Wykonawca:

nazwisko i imię –*)
zarejestrowana nazwa firmy –*)
zarejestrowany adres firmy –

*) - *niepotrzebne skreślić*

1.

Lp.	Imię i nazwisko, zakres wykonywanych czynności	Wykształcenie	Kwalifikacje zawodowe		Informacja o podstawie dysponowania wymieniona osoba przez Wykonawcą *)
			Rodzaj i Nr uprawnień budowlanych	Izba Inżynierów Budownictwa, Nr członkowski	
1.	2.	3.	4.	5	6.
1.	Kierownik Budowy				

*) - Wykonawca winien przedstawić pisemne zobowiązanie innych podmiotów do oddania Wykonawcy niezbędnych zasobów na okres korzystania z nich przy wykonywaniu zamówienia

2.

Oświadczam, że w/w osoby, które będą uczestniczyć w wykonywaniu zamówienia posiadają wymagane uprawnienia budowlane, zgodnie z warunkami określonymi w ogłoszeniu o zamówieniu i Specyfikacji Istotnych Warunków Zamówienia oraz posiadają aktualny wpis na listę członków właściwej terytorialnie Izby Inżynierów Budownictwa.

.....
(miejscowość, data)

.....
(imię i nazwisko (pieczęć) i podpis/y osoby/osób upoważnionych do reprezentowania Wykonawcy)

Nazwa zadania: "odbudowa drogi gminnej nr 119832 ul. Wiejskiej w Łądku Zdroju
Etap I i II - odcinek o długości 1,985 km"
- CPV: 45000000-7, 45100000-8, 45110000-1, 45233220-7, 45232451-8

WZÓR UMOWY (projekt)

UMOWA nr

zawarta w Łądku Zdroju w dniu 2010 r. pomiędzy
:

1. **Gminą Łądek Zdrój**, z siedzibą w 57-540 Łądku Zdroju, ul. Rynek 31, reprezentowaną przez: Kazimierza Szkudlarka - Burmistrza Osobę pełniącą funkcję Burmistrza Łądku Zdroju, przy kontrasygnacie Joanny Słoniewskiej - Skarbnika Miasta i Gminy Łądek Zdrój, NIP, REGON....., zwaną dalej Zamawiającym,

a

.....
z siedzibą, działającą (ym) w oparciu

o
NIP REGON.....,

zwaną (ym) dalej Wykonawcą,

W rezultacie dokonania przez Zamawiającego wyboru Wykonawcy - w trybie przetargu nieograniczonego - została zawarta umowa o następującej treści :

§ 1

Zamawiający zleca a Wykonawca zobowiązuje się wykonać roboty budowlane polegające na wykonaniu zadania pn.: "odbudowa drogi gminnej nr 119832 ul. Wiejskiej w Łądku Zdroju Etap I i II - odcinek o długości 1,985 km" CPV: 45000000-7, CPV: 45100000-8, CPV: 45110000-1, CPV: 45233220-7, CPV: 45232451-8, zgodnie z:

1. zaleceniami podanymi w Specyfikacji Technicznej Wykonania i Odbioru Robót Budowlanych (STWiORB),
 2. zakresem rzeczowym robót określonym w SIWZ,
 3. ofertą i kosztorysem ofertowym Wykonawcy,
- będącymi integralnymi załącznikami niniejszej umowy – załączniki nr 1, 2 i 3.

§ 2

1. Roboty budowlane, o których mowa w § 1, mają polegać w szczególności na wykonaniu: robót przygotowawczych i rozbiórkowych, robót ziemnych, podbudowy, wymiany elementów drogowych (przepusty), wykonanie warstwy wyrównawczej oraz warstwy ścieralnej gr 4 cm nawierzchni bitumicznej,

2. Wszystkie powyższe roboty zostały w sposób szczegółowy ujęte w przedmiarze robót i w kosztorysie ofertowym Wykonawcy.

3. Wykonawca ma obowiązek okazać w stosunku do użytych materiałów, podczas realizacji zamówienia, certyfikatów na znak bezpieczeństwa lub deklaracji zgodności lub certyfikatów zgodności z Polską Normą lub aprobaty techniczne lub świadectwa dopuszczenia do stosowania.

§ 3

1. Rozpoczęcie robót nastąpi w dniu podpisania niniejszej umowy, a termin zakończenia robót ustalono do dnia r.
2. Ustalone terminy stanowią podstawę stwierdzenia wykonania, niewykonania lub nienależytego wykonania umowy oraz następstw tego stwierdzenia, stosownie do postanowień niniejszej umowy

§ 4

1. Strony zgodnie ustalają wynagrodzenie ryczałtowe, za wykonanie przedmiotu umowy w wysokości:
 - 1.1. netto - zł (słownie:),
 - 1.2. VAT % - zł (słownie:),
 - 1.3. brutto - zł (słownie:).
2. Strony ustalają, że wynagrodzenie Wykonawcy uwzględnia wszystkie obowiązujące w Polsce podatki, włącznie z podatkiem VAT.
3. Zapłata wynagrodzenia Wykonawcy i wszystkie płatności będą dokonywane w walucie polskiej.

§ 5

Uzgodnione przez Strony wynagrodzenie ryczałtowe, będzie płatne jednorazowo na podstawie wystawionej przez Wykonawcę faktury, w terminie 30 dni od daty jej otrzymania przez Zamawiającego, przelewem na rachunek bankowy Wykonawcy

§ 6

Wykonawca zapewnia, że:

1. dysponuje odpowiednim potencjałem technicznym oraz osobami zdolnymi do wykonania zamówienia, posiadającymi odpowiednie kwalifikacje,
2. znajduje się w sytuacji ekonomicznej i finansowej zapewniającej wykonanie przedmiotu zamówienia.

§ 7

1. Wykonawca swoimi siłami wykona następujące prace stanowiące przedmiot umowy:
 - 1.1.
.....
.....
2. Podwykonawca, zgodnie z zawartą umową z Wykonawcą, wykona następujące prace:
 - 2.1.
.....
.....
3. Wykonawca nie może bez zgody Zamawiającego przenieść wierzytelności wynikających z niniejszej umowy na osoby trzecie.

§ 8

Strony zgodnie oświadczają, że Zamawiający dostarczył Wykonawcy formularz

Specyfikacji Istotnych Warunków Zamówienia zawierający m.in. istotne dla Zamawiającego postanowienia i zobowiązania Wykonawcy oraz, że są one wprowadzone do niniejszej umowy zgodnie z warunkami zamówienia publicznego i stanowią jej integralną część.

§ 9

1. Wykonawca zobowiązuje się wykonać roboty zgodnie z przedmiarem robót, STWiORB ustaleniami zawartymi w SIWZ, zasadami wiedzy technicznej, aktualnie obowiązującymi przepisami techniczno-budowlanymi i normami.
2. W przypadku natrafienia przez Wykonawcę na urządzenia podziemne Wykonawca natychmiast wstrzyma prowadzenie dalszych prac powiadamiając o tym fakcie Zamawiającego.
3. Za ewentualne szkody powstałe w czasie prowadzenia robót odpowiada Wykonawca.
4. Ryzyko Wykonawcy obejmuje ryzyko obrażeń lub śmierci osób oraz utraty i/lub uszkodzeń mienia (w tym: bez ograniczeń robót, urządzeń, materiałów, sprzętu, nieruchomości i ruchomości) Wykonawcy i osób trzecich.
5. Wykonawca ponosi odpowiedzialność za szkody wynikłe na terenie budowy w czasie od daty protokolarnego przejęcia terenu budowy przez Wykonawcę do daty protokolarnego oddania budowy (odbioru końcowego robót).
6. Wykonawca zobowiązany jest do naprawienia zinwentaryzowanych urządzeń podziemnych uszkodzonych w trakcie prowadzenia prac, z tym, że koszt ich napraw ponosi wyłącznie Wykonawca co oznacza, że nie są uwzględnione w wynagrodzeniu Wykonawcy, o którym mowa w § 4 umowy.

§ 10

Zamawiający, niniejszą umową, zobowiązuje się wobec Wykonawcy do dokonania wymaganych czynności związanych z przygotowaniem robót budowlanych, w szczególności do przekazania terenu budowy, odebrania robót i zapłaty ustalonego w § 4 umowy wynagrodzenia ryczałtowego, a także zapewnienia nadzoru robót.

§ 11

1. Wykonawca zobowiązuje się do udzielenia Zamawiającemu gwarancji jakości wykonania przedmiotu umowy na okres 36 miesięcy, licząc od daty podpisania protokołu odbioru ostatecznego.
2. Okres zgłaszania wad przez Zamawiającego do odebranego przedmiotu umowy, będzie wynosił miesięcy licząc od daty podpisania protokołu odbioru końcowego.
3. W okresie gwarancyjnym Wykonawca jest obowiązany do dokonywania przeglądów i nieodpłatnego usuwania zaistniałych wad.
4. Wady wykryte we własnym zakresie przez Wykonawcę winny być usunięte niezwłocznie.
5. Odbioru pogwarancyjnego dokona komisja powołana przez Zamawiającego. W protokole odbioru pogwarancyjnego strony określą zakres wad i usterek i termin dla ich usunięcia.
6. Zamawiający może realizować uprawnienia z tytułu gwarancji niezależnie od uprawnień z tytułu rękojmi. Bieg terminu gwarancji i rękojmi rozpoczyna się od dnia odbioru końcowego bezusterkowego przedmiotu umowy.

§ 12

1. W sprawach technicznych i organizacyjnych z ramienia Zamawiającego uprawniony do nadzorowania robót jest
2. Wykonawca ustanawia Kierownika Budowy w osobie , który posiada uprawnienia budowlane nr i jest członkiem Izby Inżynierów Budownictwa (zaświadczenie przynależności nr).

§ 13

1. Ustala się zabezpieczenie należytego wykonania umowy w wysokości 5 % wartości umownej (brutto). Wykonawca wnosi zabezpieczenie należytego wykonania umowy w kwocie zł (słownie:).

w formie:, do czasu usunięcia wszystkich wad i usterek zapisanych w protokole odbioru końcowego.

2. Zabezpieczenie należytego wykonania umowy Wykonawca wnosi przed zawarciem umowy, najpóźniej w dacie jej zawarcia, z ważnością 30 dni ponad termin określony w § 3 ust. 1 niniejszej umowy, z czego 20% wartości zabezpieczenia należytego wykonania umowy z ważnością na okres gwarancji - rękojmi.

3. W przypadku wystąpienia konieczności przedłużenia terminu realizacji niniejszej umowy określonego w § 3 ust. 1 powyżej 15 dni Wykonawca dodatkowo zabezpieczy należyte wykonanie umowy z ważnością 30 dni ponad nowo ustalony termin.

4. Zabezpieczenie należytego wykonania umowy, o którym mowa w ust. 1 zostanie zwrócone Wykonawcy:

4.1. w wysokości 80% ustalonej w ust. 1 kwoty - w ciągu 30 dni po odbiorze końcowym,

4.2. w wysokości 20% ustalonej w ust. 1 kwoty - w ciągu 15 dni po upływie okresu rękojmi za wady lub gwarancji jakości.

§ 14

1. Strony postanawiają, że podstawową formą odszkodowania są kary umowne.

2. Wykonawca płaci Zamawiającemu kary umowne:

2.1. za zwłokę w wykonaniu przedmiotu umowy oraz nieterminowe usunięcie wad stwierdzonych przy odbiorze lub w okresie rękojmi lub gwarancji, w wysokości 0,5% wartości umownej brutto wymienionej w § 4 umowy, za każdy dzień zwłoki;

2.2. za odstąpienie od przedmiotu umowy z przyczyn zależnych od Wykonawcy w wysokości 10% wartości umownej brutto wymienionej w § 4 umowy;

3. Zamawiający zapłaci Wykonawcy karę umowną, za odstąpienie od przedmiotu umowy z przyczyn zależnych od Zamawiającego, w wysokości 10% wartości umownej brutto wymienionej w § 4 umowy, za wyjątkiem przyczyn, o których mowa w art. 145 prawa zamówień publicznych.

4. Wykonawca oświadcza, że wyraża zgodę na potrącenie naliczonych kar umownych, z wynagrodzenia za wykonanie przedmiotu umowy.

5. Strony zastrzegają sobie prawo dochodzenia odszkodowania przewyższającego wartość kar umownych na zasadach ogólnych Kodeksu Cywilnego.

§ 15

Strony postanawiają, że przedmiotem odbioru jest przedmiot umowy, który będzie zgłaszany w następującym trybie:

1. Kierownik Budowy wpisem do wewnętrznego Dziennika Budowy zgłasza osobie uprawnionej do nadzorowania robót ze strony zamawiającego, gotowość obiektu do odbioru.

2. Wykonawca zobowiązany jest przy zgłoszeniu Zamawiającemu obiektu do odbioru dołączyć następujące dokumenty: operat powykonawczy zawierający niezbędne aprobaty techniczne, świadectwa jakości, atesty wbudowanych materiałów, wyniki pomiarów kontrolnych oraz oświadczenia Kierownika Budowy o wykonaniu przedmiotu umowy i uporządkowaniu terenu.

3. Zamawiający wyznaczy termin, powoła komisję odbiorową i rozpocznie odbiór końcowy przedmiotu zamówienia w terminie do 14 dni od zawiadomienia go o osiągnięciu gotowości do odbioru, zawiadamiając o tym Wykonawcę.

4. Strony postanawiają że z czynności odbioru końcowego będzie spisany protokół zawierający wszelkie ustalenia dokonane w toku odbioru.

5. Jeżeli w toku czynności odbioru zostaną stwierdzone wady to Zamawiającemu przysługują następujące uprawnienia:

5.1. w przypadku wad dających się usunąć Zamawiający może odmówić przyjęcia

przedmiotu umowy określając jednocześnie termin usunięcia wad i ponownego odbioru lub może przyjąć przedmiot umowy z jednoczesnym opisaniem stwierdzonych wad w protokole odbioru i określeniem terminu ich usunięcia przez Wykonawcę,

5.2. w przypadku wad, których usunąć się nie da, Zamawiający może : w przypadku wad istotnych żądać wykonania przedmiotu umowy od nowa lub odstąpić od umowy z przyczyn

leżących po stronie Wykonawcy, w przypadku zaś wad nieistotnych może żądać stosunkowego obniżenia należnego Wykonawcy wynagrodzenia.

§ 16

1. Zamawiający może odstąpić od umowy jeżeli:

1.1. Wykonawca zaniecha realizacji robót, tj. w sposób nieprzerwany nie realizuje ich przez okres 10 dni,

1.2. Wykonawca wykonuje roboty wadliwe, nieterminowo, niezgodnie ze Specyfikacjami Technicznymi Wykonania i Odbioru Robót Budowlanych (STWiORB).

2. W przypadkach wymienionych w ust. 1, Zamawiający może po uprzedzeniu Wykonawcy na 14 dni naprzód, wkroczyć na teren robót nie zwalniając Wykonawcy z odpowiedzialności wynikającej z warunków umowy w przypadkach, o których mowa w ust. 1 pkt 1.1. i 1.2..

3. W razie wystąpienia istotnej zmiany okoliczności powodującej, że wykonanie umowy nie leży w interesie publicznym, czego nie można było przewidzieć w chwili zawarcia umowy, Zamawiający może odstąpić od umowy w terminie 30 dni od powzięcia wiadomości o powyższych okolicznościach. W takim wypadku Wykonawca może żądać jedynie wynagrodzenia należnego mu z tytułu wykonania części umowy.

§ 17

Wszelkie zmiany i uzupełnienia niniejszej umowy mogą być dokonywane jedynie w formie pisemnej w postaci aneksu do umowy podpisanego przez obydwie strony, pod rygorem nieważności, zgodnie z zasadami opisanymi w SIWZ.

§ 18

1. W razie powstania sporu na tle wykonania umowy o wykonanie robót w sprawie zamówienia publicznego Wykonawca jest zobowiązany przede wszystkim do wyczerpania drogi postępowania polubownego kierując swoje roszczenie do Zamawiającego.

2. W przypadku bezskutecznego wyczerpania drogi postępowania polubownego, ewentualne spory rozstrzygać będzie Sąd właściwy dla siedziby Zamawiającego.

§ 19

W sprawach nieuregulowanych niniejszą umową stosuje się przepisy ustawy - Prawo Zamówień Publicznych (tekst jednolity z 2007 r. Dz. U. nr 223 poz. 1655, ze zmianami) oraz Kodeksu Cywilnego.

§ 20

Umowę niniejszą sporządza się w 3 jednobrzmiących egzemplarzach: 2 – dla Zamawiającego i 1 dla Wykonawcy.

Akceptuję projekt umowy

.....
(miejscowość, data)

.....
(imię i nazwisko (pieczęć) i podpis/y
osoby/osób upoważnionych do
reprezentowania Wykonawcy

