

W lewym górnym rogu dokumentu
pieczęć podłużna Burmistrz Łądko-Zdroju.

W Y K A Z Nr IF.6840.29.2015
z dnia 9 grudnia 2015 r.
nieruchomości przeznaczonych do sprzedaży –
lokal użytkowy przy ul. T. Kościuszki 26 a w Łądku-Zdroju

Burmistrz Łądko-Zdroju działając na podstawie art. 30 ust.2 pkt 3 ustawy z dnia 8 marca 1990 roku o samorządzie gminnym (Dz. U. z 2015 r., poz. 1515 ze zm.) oraz art. 35 ust.1 i 2 ustawy z dnia 21 sierpnia 1997 roku o gospodarce nieruchomościami (Dz. U. z 2015 r., poz. 1774 ze zm.) przeznacza do sprzedaży w trybie przetargu niżej opisaną nieruchomość stanowiącą własność Gminy Łądek-Zdrój .

Opis lokalu

Przedmiotem sprzedaży jest **samodzielny lokal użytkowy nr 1**, położony na parterze budynku przy ul. T. Kościuszki 26 a w Łądku-Zdroju, składający się z: 1 pomieszczenia gospodarczego o łącznej powierzchni użytkowej 34,64 m² – bez pomieszczeń przynależnych.

Udział we wspólnych częściach budynku i w prawie współwłasności gruntu wynosi 126/1000.

Posadzka w lokalu betonowa, ściany otynkowane i malowane. Wejście do lokalu bezpośrednio z chodnika. Do lokalu doprowadzona jest instalacja elektryczna. W lokalu brak jest wentylacji oraz urządzeń sanitarnych. Lokal posiada stalowe, dwuskrzydłowe drzwi bramowe. W lokalu brak jest urządzeń sanitarnych. Stan techniczny lokalu średni. Atrakcyjność lokalu – słaba.

Dla przedmiotowego budynku nie zostało wydane świadectwo charakterystyki energetycznej w myśl ustawy z dnia 29 sierpnia 2014 r. o charakterystyce energetycznej budynków (Dz. U. 2014 r., poz. 1200 ze zm.).

Opis budynku

Lokal znajduje się w budynku mieszkalnym, wielorodzinnym, w zabudowie zwartej i posadowiony jest na nieruchomości oznaczonej jako działka nr 422/5 i 422/6 (AM-12) obręb Stary Zdrój o pow. 0,0283 ha, dla której prowadzona jest księga wieczysta SW1K/00096743/8. Teren jest wyznaczony poza obrysem budynku, leżąc w pasie przyległym do ul. Cichej.

Budynek został wzniesiony ok. 1900 roku, a jego powierzchnia użytkowa wynosi 275,63 m². Budynek wyposażony jest w instalacje: energii elektrycznej, wodno-kanalizacyjną sieciowe, gaz, ogrzewanie indywidualne. Obiekt znajduje się w ewidencji zabytków województwa dolnośląskiego. Wszelkie prace remontowe należy przeprowadzać zgodnie z obowiązującymi przepisami prawa budowlanego.

Teren, na którym znajduje się budynek, w miejscowym planie zagospodarowania przestrzennego zatwierdzonym uchwałą Rady Miejskiej Łądko-Zdroju Nr XLIV/299/13 z dnia 19 grudnia 2013 r. w sprawie uchwalenia miejscowego planu zagospodarowania przestrzennego Łądko-Zdroju „Stary Zdrój obszar A-Lasy” część nr 2 (Dz. Urz. Woj. Doln. z 2014 r., poz. 564), oznaczony jest symbolem **14 MP-A**. Dla terenów oznaczonych tym symbolem ustalono:

- 1) przeznaczenie podstawowe: tereny zabudowy pensjonatowej, zabudowy mieszkaniowej jednorodzinnej, zabudowy mieszkaniowej wielorodzinnej;
- 2) w zakresie przeznaczenia podstawowego zabudowy mieszkaniowej jednorodzinnej i wielorodzinnej dopuszcza się wyłącznie zabudowę istniejącą oraz realizowaną zgodnie z przepisami ustawy o lecznictwie uzdrowiskowym, uzdrowiskach i obszarach ochrony uzdrowiskowej oraz o gminach uzdrowiskowych.
- 3) przeznaczenie uzupełniające: zabudowa usługowa w zakresie usług zdrowia oraz gastronomii, wody śród-łądowe, zieleń urządzone, drogi, w tym drogi publiczne, ciągi pieszo-jezdne i piesze, ścieżki i trasy rowerowe, parkingi, obiekty i urządzenia infrastruktury technicznej, urządzenia towarzyszące oraz inne zrealizowane przed wejściem w życie planu o ile są zgodne z przepisami odrębnymi.

Pełny tekst miejscowego planu zagospodarowania przestrzennego znajduje się w Biuletynie Informacji Publicznej Urzędu Miasta i Gminy Łądek-Zdrój na stronie:
<http://www.bip.ug-ladekzdroj.dolnyślask.pl/dokument,iddok,996,idmp,51,r,r>

Cena nieruchomości: 15 000 zł (piętnaście tysięcy złotych 00/100)

Podatek VAT

Sprzedaż lokalu jest zwolniona od podatku od towarów i usług, na podst. art. 43 ust.1 pkt. 10 ustawy z dnia 11 marca 2004 r. o podatku od towarów i usług (Dz. U. z 2011 Nr 177 poz.1054 ze zm.) w związku z tym, że od zasiedlenia lokalu upłynęło więcej niż dwa lata.

Obciążenia

Przedmiotowa nieruchomość jest objęta umową dzierżawy do dnia 31 grudnia 2015 r. Ponadto jest wolna od innych obciążeń i zadłużeń, nie jest obciążona ograniczonymi prawami rzeczowymi, ani ograniczeniami w rozporządzaniu. Nie istnieją żadne nie wykonane roszczenia prywatno-prawne osób trzecich. Nieruchomość nie była przedmiotem umów zobowiązaniowych a nadto nie toczą się żadne postępowania administracyjne lub sądowe, których byłaby przedmiotem.

Koszty umowy

Wszelkie koszty związane z zawarciem umowy notarialnej przenoszącej własność jak: taksa notarialna wraz z podatkiem VAT, opłaty sądowe i opłaty za wypisy aktu notarialnego obciążają nabywcę.

Procedura sprzedaży

Wykaz wywiesza się na okres 21 dni, tj. od **9 grudnia 2015 r.** do **30 grudnia 2015 r.** w siedzibie Urzędu Miasta i Gminy Łądek-Zdrój przy ul. Rynek 31, a także informacja o jego wywieszeniu będzie podana do publicznej wiadomości przez ogłoszenie w prasie lokalnej – Tygodnik Powiatowy Euroregionu Glacensis i na stronach internetowych tut. Urzędu w Biuletynie Informacji Publicznej w zakładce – Nieruchomości komunalne.

Nieruchomości można obejrzeć po wcześniejszym, telefonicznym uzgodnieniu z administratorem – Zarządem Budynków Komunalnych w Łądku-Zdroju przy ul. Fabrycznej Nr 7a. Numer telefonu **74/ 8146 469**.

Ustala się 6-cio tygodniowy termin (licząc od dnia wywieszenia wykazu) do złożenia wniosku przez osoby, którym przysługuje pierwszeństwo w nabyciu nieruchomości na podstawie art. 34 ust. 1, pkt. 1 i 2 ustawy z dnia 21 sierpnia 1997 roku o gospodarce nieruchomościami (Dz. U. z 2015 r., poz. 1774 ze zm.) Pierwszeństwo przysługuje osobie, która spełnia jeden z następujących warunków:

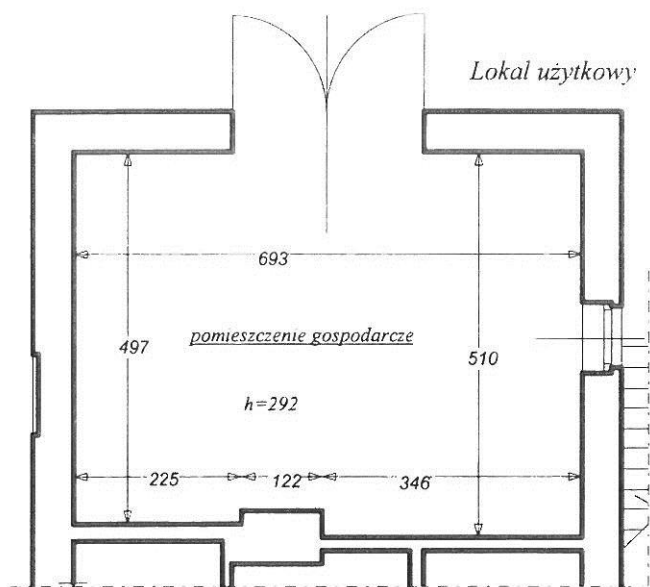
- 1) przysługuje jej roszczenie o nabycie nieruchomości z mocy ustawy o gospodarce nieruchomościami lub odrębnych przepisów, jeżeli złoży wniosek o nabycie przed upływem terminu określonego w wykazie,
- 2) jest poprzednim właścicielem zbywanej nieruchomości pozbawionym prawa własności tej nieruchomości przed dniem 5 grudnia 1990 r. albo jego spadkobiercą, jeżeli złoży wniosek o nabycie przed upływem terminu określonego w pkt 1.

Osoby, o których mowa powyżej korzystają z pierwszeństwa w nabyciu nieruchomości, jeżeli złożą oświadczenie, że wyrażają zgodę na cenę i warunki podane w niniejszym wykazie w terminie do **dnia 20 stycznia 2016 r.**

W prawym dolnym rogu dokumentu pieczęć podłużna o treści „Z upoważnienia Burmistrza Zastępcy Burmistrza Łądku-Zdroju Grzegorz Szczygieł” - podpis nieczytelny.

Informację wytworzył:	Justyna Pożarycka
Informację zweryfikował:	Jolanta Pelczarska-Mlak
Data wytworzenia:	09.12.2015 r.

SZKIC LOKALU



PARTER

26A / 1u

1.	Pom. gospodarcze	34,64 m ²
RAZEM		34,64 m²

SZKIC PARTERU BUDYNKU

