

Inwestor:



Gmina Łądek - Zdrój
ul. Rynek 31, 57-540 Łądek - Zdrój

Nazwa inwestycji:

Przebudowa z odbudową drogi gminnej nr 365 w miejscowości Radochów

Wykonawca:



mgr inż. Łukasz Dobosz
ul. Rakietowa 11/3, 54-615 Wrocław
☎ mobile: +48 690 960 695, ✉ e-mail: biuro@drog-inst.pl

<i>branża</i>	<i>studium</i>	<i>umowa</i>
drogowa	PB/PW	01.2012

<i>imię i nazwisko</i>	<i>nr uprawnień</i>	<i>specjalność</i>	<i>data</i>	<i>podpis</i>
mgr inż. Łukasz Dobosz	300/DOŚ/09	drogowa	01.2012	



DORADZTWO TECHNICZNE

PROJEKTOWANIE DRÓG

NADZÓR INWESTORKI

1. Strona tytułowa
2. Zawartość opracowania
3. Część formalno – prawna
4. Część projektowa:
 - Opis techniczny
 - Rysunki:
 - Rys. nr 1 Plan zagospodarowania terenu skala 1:1000
 - Rys. nr 2 Przekrój konstrukcyjny A-A skala 1:50

1. DANE EWIDENCYJNE

Obiekt: droga gminna nr 365

Inwestor: Urząd Miasta i Gminy w Łądku – Zdroju ul. Rynek 31, 57-540 Łądek - Zdrój

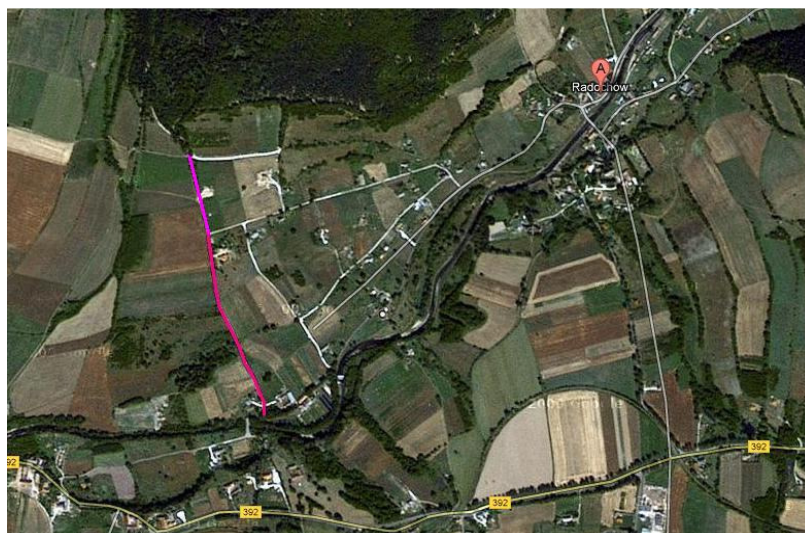
2. PODSTAWA

- Umowa o prace projektowe 01.2012r.
- Ustawę z dnia 21 marca 1985r. o drogach publicznych /tekst jednolity Dz. U. z 2007r. Nr 19 poz. 115/
- Rozporządzenie Ministra Transportu i Gospodarki Morskiej z dnia 2 marca 1999r. w sprawie warunków technicznych, jakim powinny opowiadać drogi publiczne i ich usytuowanie /tekst jednolity Dz. U. Nr 43, poz. 430 z 2004r./
- Inwentaryzacja w terenie
- Wywiad środowiskowy

3. CEL I ZAKRES OPRACOWANIA

Przedmiotem opracowania jest projekt przebudowy z odbudową drogi gminnej nr 365 obręb Radochów celem zapewnienia prawidłowej komunikacji mieszkańcom przyległych posesji.

4. LOKALIZACJA



5. STAN ISTNIEJACY

Przedmiotowa droga zlokalizowane jest w miejscowości Radochów w obrębie działki nr 365. Droga o nawierzchni żwirowo tłuczniowej, szerokości zmiennej od 3,0 do 3,90m, ograniczona obustronnie nieregularnym zawyżonym poboczem gruntowym uniemożliwiającym prawidłowe jej odwodnienie.



km 0+0,000 początek przebudowy z odbudową odcinka drogi nr 365



km 0+20,38 zjazd na teren działki nr 351/6



km 0+20,38 zjazd na teren działki nr 368



km 0+20,38 zjazdy na teren działek
prawa nr 351/6, lewa 368



km 0+488,82 zjazd na teren działki nr 371/2



km 0+557,59 skrzyżowanie z drogą nr 401

6. Rozwiązania projektowe

Projektuje się przebudowę z odbudową drogi gminnej nr 365 w dwóch odcinkach 750mb i 48,56mb (razem 798,56mb) – powierzchni 2938m². Szerokość drogi - 3,5mb. Obustronne utwardzone pobocza szerokości 0,5mb o łącznej powierzchni 825,5m². Zjazdy na teren posesji szerokości 3,0mb ograniczone obustronnie łukami o promieniu 3,0m. Przewidziano również oczyszczenie istniejącego przepustu drogowego

Konstrukcja nawierzchni jezdni i zjazdów (odcinek I i II)

- warstwa wiążąca z mieszanek mineralno – asfaltowych
grysowo – żwirowych 0/18mm 7cm
wiązanie między warstwowe z emulsji asfaltowej o zużyciu 0,5dm³/m²
- kruszywo łamane 0/31,5mm stabilizowane mechanicznie 8cm
- wyrównanie istniejącej podbudowy kruszywem łamanym 0/63mm
stabilizowanym mechanicznie (8cm – 15cm) śr.12cm
- istniejąca konstrukcja drogi

Rozwiązania sytuacyjno wysokościowe – odwodnienie

Spadki poprzeczne i podłużne w oparciu o istniejący profil drogi tak aby umożliwiły prawidłowy odpływ wody z nawierzchni jezdni.

7. TECHNOLOGIA ROBÓT***Podbudowa z kruszywa łamanego***

Mieszanka kruszywa powinna być rozkładana w warstwie o jednakowej grubości, takiej, aby jej ostateczna grubość po zagęszczeniu była równa grubości projektowanej. Warstwa podbudowy powinna być rozłożona w sposób zapewniający osiągnięcie wymaganych spadków i rzędnych wysokościowych. Wilgotność mieszanki kruszywa podczas zagęszczania powinna odpowiadać wilgotności optymalnej. Zagęszczenie podbudowy stabilizowanej mechanicznie należy uznać za prawidłowe, gdy stosunek wtórnego modułu odkształcenia do pierwotnego modułu odkształcenia jest nie większy od 2,2. Szerokość podbudowy nie może różnić się od szerokości projektowanej o więcej niż +10 cm, -5cm. nierówności podbudowy nie mogą przekraczać 10 mm. Spadki poprzeczne podbudowy na prostych i łukach powinny być zgodne z dokumentacją projektową z tolerancją 0,5 %. Pomiedzy rzędnymi projektowanymi a wykonanymi nie powinny przekraczać + 1 cm, - 2 cm. Grubość podbudowy nie może się różnić od grubości projektowanej o więcej niż ± 10 %. Wszystkie powierzchnie podbudowy, które wykazują większe odchylenia od określonych wyżej powinny być naprawione przez spulchnienie lub zerwanie do głębokości co najmniej 10 cm, wyrównane i powtórnie zagęszczone. Podbudowę z kruszywa należy wykonać zgodnie z normą PN-S-96023 „Konstrukcje drogowe. Podbudowa i nawierzchnia z

tłucznia kamiennego" oraz normą PN-S-06102 „Drogi samochodowe. Podbudowy z kruszyw stabilizowanych mechanicznie".

Wykonanie warstwy z asfaltobetonu

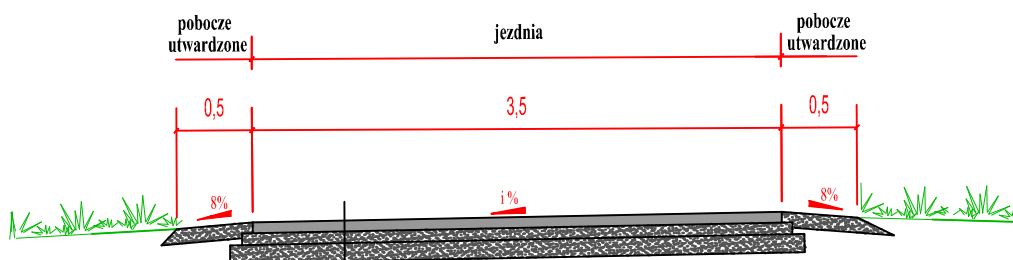
Mieszanka asfaltowa powinna być wbudowywana układarką wyposażoną w układ z automatycznym sterowaniem grubości warstwy i utrzymywaniem niwelety zgodnie z dokumentacją projektową. Zagęszczanie należy rozpocząć od krawędzi nawierzchni ku osi. Wskaźnik zagęszczenia ułożonej warstwy powinien być $\geq 98,0\%$. Złącza w nawierzchni powinny być wykonane w linii prostej, równoległe lub prostopadle do osi drogi.

Złącza w konstrukcji wielowarstwowej powinny być przesunięte względem siebie co najmniej o 15cm. Złącza powinny być całkowicie związane, a przylegające warstwy powinny być w jednym poziomie.

Złącze robocze powinno być równo obcięte i powierzchnia obciętej krawędzi powinna być posmarowana asfaltem lub oklejona samoprzylepną taśmą asfaltowo-kauczukową. Sposób wykonywania złącz roboczych powinien być zaakceptowany przez Inżyniera.

PRZEKRÓJ POPRZECZNY

KONSTRUKCJA NAWIERZCHNI JEZDNI A-A skala 1:50



warstwa wiążąca z mieszanek mineralno - asfaltowych grysowo - żwirowych 0/18 mm <small>wiązanie międzywarstwowe z emulsji asfaltowej, a zużyciu 0.59dm³/m²</small>	7cm
kruszywo lamane 0/31,5mm mechanicznie stabilizowane	8cm
kruszywo lamane 0/63mm mechanicznie stabilizowane - wyrównanie podbudowy	śr. 12cm
istniejąca konstrukcja drogi	

Investor:



GMINA ŁĄDEK - ZDRÓJ

ul. Rynek 31, 57-540 Łądek - Zdrój

Wykonawca:



DROG - INST Łukasz Dobosz

ul. Rakietowa 11/3, 54-615 Wrocław

Nip: 881 141 28 58, Regon: 021723920

fl mobile: +48 690 960 695, e-mail: biuro@drog-inst.pl

Studium opracowania:

PROJEKT BUDOWALNO - WYKONAWCZY

Przedmiot opracowania:

Przebudowa drogi gminnej nr 365 w miejscowości Radochów

Bransz:

DROGOWA

Nazwa rysunku:

PRZEKRÓJ KONSTRUKCYJNY A-A

Nr rys.:

2

Data:

01.2012r.

Skala:

1:50

Wykonał:

mgr inż. Łukasz Dobosz

Nr uprawnień:

300/DOŚ/09

Podpis: