

W lewym górnym rogu dokumentu
pieczęć podłużna Burmistrz Łącka-Zdroju.

OGŁOSZENIE Nr IF.6840.24.2015

Burmistrza Łącka-Zdroju

z dnia 1 kwietnia 2015 r.

o I przetargu ustnym nieograniczonym na sprzedaż lokalu mieszkalnego w Łącka-Zdroju przy ul. Lipowej 2

Burmistrz Łącka Zdroju działając na podstawie Rozporządzenia Rady Ministrów z dnia 14 września 2004r. w sprawie sposobu i trybu przeprowadzenia przetargów oraz rokowań na zbycie nieruchomości (Dz. U. z 2014, poz. 1490), ogłasza **pierwszy** ustny przetarg nieograniczony na sprzedaż niżej opisanej nieruchomości:

Właściciel

Gmina Łądek-Zdrój na podstawie decyzji Wojewody Wałbrzyskiego o komunalizacji mienia Skarbu Państwa.

Opis lokalu

Przedmiotem sprzedaży jest **samodzielny lokal mieszkalny nr 3**, położony na I piętrze budynku mieszkalnego przy **ul. Lipowej 2** w Łącku-Zdroju, składający się z: 1 pokoju, kuchni o pow. użytkowej **32,30 m²**, do którego należą pomieszczenia przynależne: WC na korytarzu o pow. **1,01 m²**, piwnica o pow. **1,35 m²** oraz strych o pow. **4,80 m²**. Łączna powierzchnia lokalu mieszkalnego wraz z pomieszczeniami przynależnymi wynosi **39,46 m²**.

Udział we wspólnych częściach budynku i współużytkowaniu wieczystym gruntu wynosi 869/10 000.

Lokal ogrzewany jest piecem kaflowym znajdującym się w pokoju oraz trzonem kuchennym węglowym znajdującym się w kuchni. Stan techniczny lokalu słaby, wymaga remontu.

Dla przedmiotowego lokalu nie zostało wydane świadectwo charakterystyki energetycznej w myśl ustawy z dnia 7 lipca 1994r.- Prawo budowlane (Dz. U. z 2013 r., poz.1409 ze zm.).

Opis budynku

Lokal znajduje się w budynku mieszkalnym wielorodzinnym, w zabudowie wolnostojącej. Powierzchnia użytkowa budynku – 453,92 m². Budynek wyposażony w instalacje: energii elektrycznej, wodno-kanalizacyjną, gaz, ogrzewanie indywidualne.

Budynek znajduje się w części zdrojowej miasta, w pobliżu parku zdrojowego.

Budynek posadowiony jest na nieruchomości oznaczonej jako **działka nr 48/5 AM-2**, obręb Stary Zdrój o pow. 0,0272 ha, dla której prowadzona jest księga wieczysta **SW1K/00056434/7**.

Obiekt znajduje się w ewidencji zabytków województwa dolnośląskiego. Wszelkie prace remontowe należy przeprowadzać zgodnie z obowiązującymi przepisami prawa budowlanego.

Teren, na którym znajduje się budynek, w miejscowym planie zagospodarowania przestrzennego zatwierdzonym uchwałą nr XLIV/299/13 Rady Miejskiej Łącka-Zdroju z dnia 19 grudnia 2013 r., w sprawie uchwalenia miejscowego planu zagospodarowania przestrzennego Łącka-Zdroju „Stary Zdrój obszar A – Lasy” część Nr 2 oznaczony jest symbolem **20 MU-B** – tereny zabudowy mieszkaniowej oraz mieszkaniowo-usługowej.

Pełny tekst miejscowego planu zagospodarowania przestrzennego znajduje się w Biuletynie Informacji Publicznej Urzędu Miasta i Gminy Łądek-Zdrój na stronie:

<http://www.bip.ug-ladekzdroj.dolnyslask.pl/dokument.php?iddok=181&idmp=51&r=r>

Zarząd nad nieruchomością

Zarząd nieruchomością wspólną sprawowany jest przez współwłaścicieli nieruchomości. Do czasu podjęcia innych uchwał przez Wspólnotę dotychczasowy sposób zarządu odnosić się będzie do nabywcy niniejszego lokalu.

Nabywca lokalu i współwłasności budynku ponosi wszystkie koszty i wydatki związane z utrzymaniem, eksploatacją i remontem lokalu, a także części wspólnych budynku i gruntu stosownie do wielkości posiadanych udziałów w częściach wspólnych.

Podatek VAT

Sprzedaż lokalu jest zwolniona od podatku od towarów i usług, na podst. art. 43 ust.1 pkt. 10 ustawy z dnia 11 marca 2004 r. o podatku od towarów i usług (Dz. U. z 2011 Nr 177 poz.1054 ze zm.) w związku z tym, że od zasiedlenia lokalu upłynęło więcej niż dwa lata.

Obciążenia

Nieruchomość jest wolna od innych obciążeń i zadłużeń, nie jest obciążona ograniczonymi prawami rzeczowymi, ani ograniczeniami w rozporządzaniu. Nie istnieją żadne nie wykonane roszczenia prywatnoprawne osób trzecich. Nieruchomość nie była przedmiotem umów zobowiązaniowych a nadto nie toczą się żadne postępowania administracyjne lub sądowe, których byłaby przedmiotem.

Pierwsza opłata za współużytkowanie wieczyste gruntu wynosić będzie 25% wylicytowanej ceny udziału w gruncie i będzie płatna jednorazowo nie później niż do dnia zawarcia umowy. Na podstawie art. 8 ust. 1 w zw. z art. 41 ustawy z dnia 11 marca 2004r. o podatku od towaru i usług. Oddanie gruntu w użytkowanie wieczyste jest opodatkowane podatkiem VAT, którego stawka w chwili obecnej wynosi 23%.

Opłata roczna za współużytkowanie wieczyste działki gruntu wynosi 1% ceny przypadającego na nabywcę udziału w gruncie powiększonej o podatek VAT, ustalony według obowiązującej w dacie płatności stawki, która w dniu sporządzenia niniejszego ogłoszenia wynosi 23%.

Opłaty roczne wnosi się przez cały okres użytkowania wieczystego, w terminie do dnia 31 marca każdego roku, z góry za dany rok. Wysokość opłaty rocznej z tytułu użytkowania wieczystego nieruchomości gruntowej podlega aktualizacji nie częściej niż raz na 3 lata, jeżeli wartość tej nieruchomości ulegnie zmianie. Zaktualizowaną opłatę roczną ustala się, przy zastosowaniu dotychczasowej stawki procentowej, od wartości nieruchomości określonej na dzień aktualizacji opłaty.

Koszty umowy

Wszelkie koszty związane z zawarciem umowy notarialnej przenoszącej własność jak: taksa notarialna wraz z podatkiem VAT, opłaty sądowe i opłaty za wypisy aktu notarialnego obciążają nabywcę.

Procedura sprzedaży.

Niniejsze ogłoszenie wywiesza się na tablicy ogłoszeń w siedzibie Urzędu Miasta i Gminy Łądko-Zdroju przy ul. Rynek 31, **od 1 kwietnia 2015 r. do 4 maja 2015r.** a także będzie ono podane do publicznej wiadomości przez ogłoszenie w prasie lokalnej – Tygodnik Powiatowy Euroregio Glacensis, a także na stronach internetowych tut. Urzędu w Biuletynie Informacji Publicznej w zakładce – Nieruchomości komunalne oraz na stronie www.ladek.pl w zakładce – Oferty inwestycyjne/ nieruchomości na sprzedaż.

Nieruchomości można obejrzyć po wcześniejszym, telefonicznym uzgodnieniu z administratorem – Zarządem Budynków Komunalnych w Łądku-Zdroju przy ul. Fabrycznej Nr 7a. Numer telefonu **74/ 8146 469**.

PRZETARG ODBĘDZIE SIĘ

dnia 4 maja 2015r.

w Urzędzie Miasta i Gminy Łądek-Zdrój pokój nr 26, II piętrze o godz. 11.00

Cena wywoławcza wynosi: 47 500 zł (czterdzieści siedem tysięcy pięćset złotych 00/100),

w tym cena lokalu: **44 365 zł**

cena udziału w gruncie: **3 135 zł**

Wadium: 3 000 zł (trzy tysiące złotych 00/100)

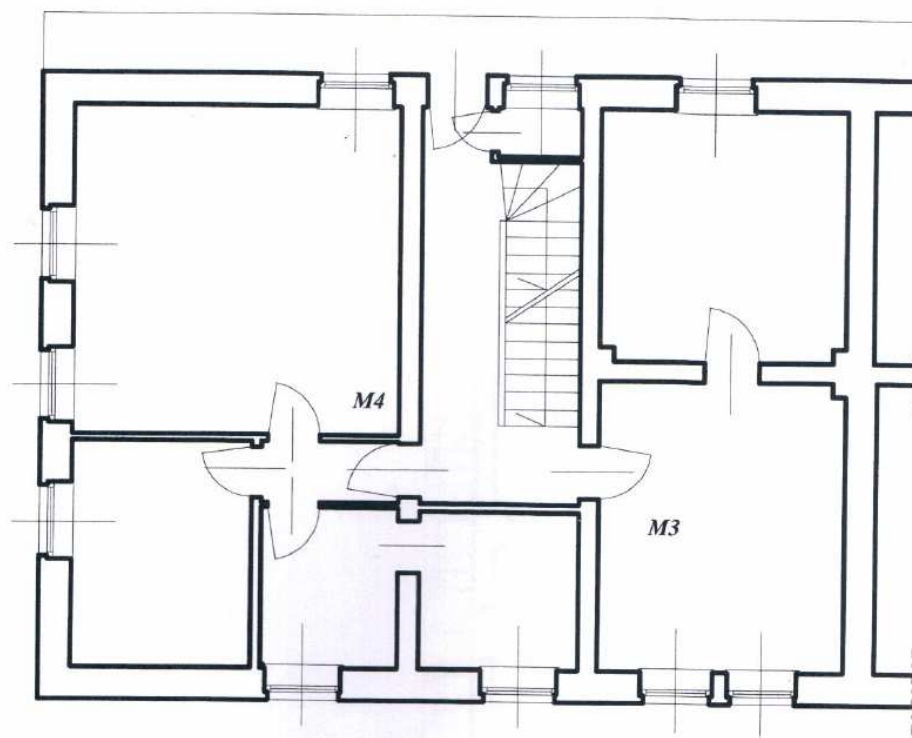
Postąpienie minimalne: o wysokości postąpienia decydują uczestnicy przetargu, z tym że postąpienie nie może wynosić mniej niż 1% ceny wywoławczej z zaokrągleniem w górę do pełnych dziesiątek złotych, tj. **475 zł** (czterysta siedemdziesiąt pięć złotych 00/100).

1. Warunkiem przystąpienia do przetargu jest wpłacenie określonego w ogłoszeniu **wadium** w pieniądzu, z takim rozliczeniem, aby należna kwota znalazła się na koncie Urzędu Miasta i Gminy Łądek-Zdrój w GBS w Strzelinie Oddział w Łądku-Zdroju nr konta **39 9588 0004 3900 1111 2000 0060** w nieprzekraczalnym terminie do **27 kwietnia 2015 r.**- włącznie. Na dowodzie wpłaty należy zaznaczyć **"Przetarg – lokal mieszkalny ul. Lipowa 2/3"**.
2. Wadium uczestnika, który wygrał przetarg zostanie zaliczone na poczet ceny sprzedaży. Pozostałym uczestnikom wadium zostanie zwrócone niezwłocznie, jednak nie później niż w ciągu 3 dni od dnia odpowiednio: odwołania, zamknięcia, unieważnienia przetargu lub jego zakończenia wynikiem negatywnym. Wadium przepada na rzecz Gminy Łądek-Zdrój, w razie uchylenia się uczestnika przetargu, który wygrał przetarg od zawarcia umowy sprzedaży w terminie podanym w zawiadomieniu.
3. W celu ustalenia listy uczestników przetargu osoby fizyczne zobowiązane są przedstawić komisji przetargowej dokument stwierdzający ich tożsamość i obywatelstwo, osoby fizyczne prowadzące działalność gospodarczą – aktualny wydruk z centralnej ewidencji i informacji o działalności gospodarczej, umowę spółki cywilnej, podmioty, na które przepisy ustaw nakładają obowiązek uzyskania wpisu do Krajowego Rejestru Sądowego – aktualny odpis z Krajowego Rejestru Sądowego; pełnomocnicy – pełnomocnictwo oraz dokument stwierdzający ich tożsamość (w przypadku kserokopii dokumentów wymagane będzie ich urzędowe poświadczenie).
4. **W przypadku uczestnictwa w przetargu jednego z małżonków wymagane jest przedłożenie pisemnego oświadczenia woli drugiego małżonka o wyrażeniu zgody na nabycie nieruchomości ze środków pochodzących z majątku wspólnego lub złożenie przez osobę przystępującą do przetargu oświadczenia o woli nabycia nieruchomości z majątku odrębnego – art. 37 § 1 ustawy z dnia 25 lutego 1964 r. Kodeks rodzinny i opiekuńczy (Dz. U. z 2012 r. poz. 788 ze zm.).**
5. Przetarg może się odbyć, chociażby zakwalifikowano do przetargu tylko jednego oferenta spełniającego warunki określone w ogłoszeniu i jeżeli choć jeden uczestnik zaoferuje co najmniej jedno postąpienie powyżej ceny wywoławczej. Po ustaniu zgłaszania postąpień przewodniczący komisji przetargowej wywołuje trzykrotnie ostatnią, najwyższą cenę i zamyka przetarg, a następnie ogłasza imię i nazwisko albo nazwę lub firmę osoby, która przetarg wygrała.
6. Uczestnik przetargu może zaskarżyć czynności związane z jego przeprowadzeniem do Burmistrza Łądko-Zdroju w terminie 7 dni od dnia ogłoszenia wyniku przetargu.
7. Ustalenie terminu zawarcia umowy notarialnej nastąpi do 21 dni licząc od daty przetargu.
8. Burmistrz Łądko-Zdroju zastrzega sobie możliwość odwołania przetargu z uzasadnionej przyczyny oraz odstąpienia od zawarcia umowy w razie stwierdzenia, że przetarg został przeprowadzony z naruszeniem prawa.
9. Cena nieruchomości sprzedawanej w drodze przetargu podlega zapłacie nie później niż do dnia zawarcia umowy przenoszącej własność.
10. Dodatkowe informacje dotyczące nieruchomości oraz warunków jej sprzedaży jak również pełną treść ogłoszenia o przetargu można uzyskać, od poniedziałku do piątku każdego tygodnia w godzinach 7.30 – 15.30, w siedzibie Urzędu Miasta i Gminy w Łądko-Zdroju, ul. Rynek 31, p. nr 24, tel. 74 811 78 75, 74 8117 869 geodezja@ladek.pl, gospodarkaprzestrzena@ladek.pl.

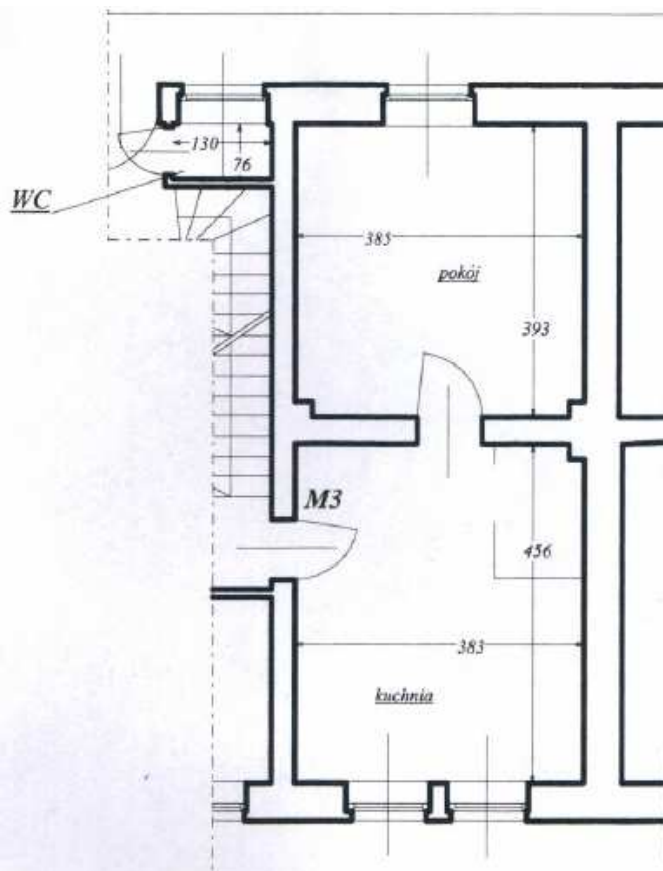
W prawym dolnym rogu dokumentu pieczęć podłużna o treści „Burmistrz Łądko-Zdroju Roman Kaczmarczyk”

| | |
|--------------------------|--------------------|
| Informację wytworzył: | Justyna Pożarycka |
| Informację zweryfikował: | Jolanta Pelczarska |
| Data wytworzenia: | 1 kwietnia 2015r. |

RZUT PIĘTRA



SZKIC LOKALU



| | | |
|--------------|---------|----------------------------|
| 1. | Kuchnia | 17,29 m ² |
| 2. | Pokój | 15,01 m ² |
| RAZEM | | 32,30 m² |

Pom. przynależne do lokalu

| | | |
|--------------|----|---------------------------|
| 1. | WC | 1,01 m ² |
| RAZEM | | 1,01 m² |