

WR.7234.4.2012.205

OGŁOSZENIE **O PRZETARGU NIEOGRANICZONYM** **- na roboty budowlane -**

I. Zamawiający

I.1) Nazwa i adres:

Gmina Lądek Zdrój - z/s w 57-540 Lądek Zdrój, ul. Rynek 31
tel. (074) 8 117 850, faks: (074) 8 147 418, e-mail: umig@ladek.pl, www.ladek.pl

I.2) Rodzaj zamawiającego: administracja samorządowa

II. Przedmiot zamówienia

II.1) Określenie przedmiotu zamówienia

II.1.1) Nazwa nadana zamówieniu przez zamawiającego:

„Przebudowa dróg gminnych nr 401 i 405 o długości 0,758 km w miejscowości Radochów”

Projekt dofinansowany w formie dotacji celowej z budżetu Województwa Dolnośląskiego na zadanie rekultywacyjne pt. RADOCHÓW droga dojazdowa do gruntów rolnych

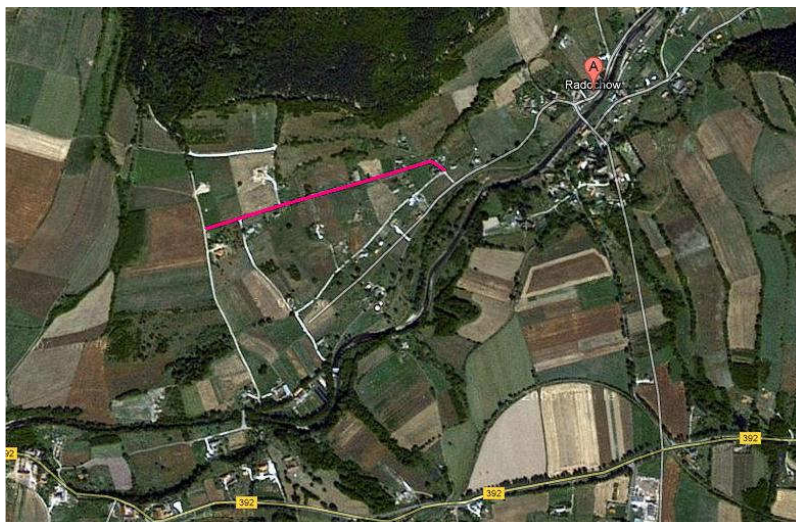
II.1.2) Rodzaj zamówienia: roboty budowlane

II.1.3) Określenie przedmiotu oraz wielkości lub zakresu zamówienia:

Zakres rzeczowy:

Przedmiotem zamówienia jest przebudowa dróg gminnych nr 401 i 405 obręb Radochów celem zapewnienia prawidłowej komunikacji dojazdowej do pól i gospodarstw mieszkańców przyległych posesji.

1. LOKALIZACJA



2. STAN ISTNIEJĄCY

Przedmiotowe drogi zlokalizowane są w miejscowości Radochów na terenie działek nr 401 i 405. Drogi o nawierzchni żwirowo tłuczniowej, szerokości zmiennej od 2,70 do 3,5m, ograniczone obustronnie nieregularnym zawyżonym poboczem gruntowym uniemożliwiającym prawidłowe ich odwodnienie.

3. Rozwiązania projektowe

Projektuje się przebudowę dróg gminnych nr 405 i 401 na odcinku o łącznej długości 758,3mb – powierzchni 2803 m². Szerokość drogi odpowiednio od km 0+000 do km 0+51,5 (skrzyżowanie dróg nr 405 i 401) - 3,0mb; od km 0+51,50 do km 0+758,30 - 3,5 mb. Obustronne utwardzone pobocza szerokości 0,3 mb o łącznej powierzchni 435 m². Zjazdy na teren posesji szerokości 3,0 mb ograniczone obustronnie łukami o promieniu 3,0 m. Jedynym wyjątkiem jest zjazd na teren posesji nr 407/5 ograniczony obustronnie skosami 1:1. Przewidziano również oczyszczenie istniejącego rowu odwadniającego z wyprofilowaniem skarp oraz oczyszczenia istniejących przepustów drogowych.

Konstrukcja nawierzchni jezdni i zjazdów

- warstwa wiążąca z mieszank mineralno – asfaltowych
grysowo – żwirowych 0/18mm
5cm
wiązanie międzywarstwowe z emulsji asfaltowej o
zużyciu 0,5dm³/m²
- kruszywo łamane 0/31,5mm stabilizowane mechanicznie 15cm
- istniejąca konstrukcja drogi

Rozwiązania sytuacyjno wysokościowe - odwodnienie

Spadki poprzeczne i podłużne w oparciu o istniejący profil drogi tak aby umożliwiły prawidłowy odpływ wody z nawierzchni jezdni.

4. TECHNOLOGIA ROBÓT

Podbudowa z kruszywa łamanego

Mieszanka kruszywa powinna być rozkładana w warstwie o jednakowej grubości, takiej, aby jej ostateczna grubość po zagęszczeniu była równa grubości projektowanej. Warstwa podbudowy powinna być rozłożona w sposób zapewniający osiągnięcie wymaganych spadków i rzędnych wysokościowych. Wilgotność mieszanki kruszywa podczas zagęszczania powinna odpowiadać wilgotności optymalnej. Zagęszczenie podbudowy stabilizowanej mechanicznie należy uznać za prawidłowe, gdy stosunek wtórnego modułu odkształcenia do pierwotnego modułu odkształcenia jest nie większy od 2,2. Szerokość podbudowy nie może różnić się od szerokości projektowanej o więcej niż +10 cm, -5cm. Nierówności podbudowy nie mogą przekraczać 10 mm. Spadki poprzeczne podbudowy na prostych i łukach powinny być zgodne z dokumentacją projektową

z tolerancją 0,5 %. Pomiędzy rzędnymi projektowanymi a wykonanymi nie powinny przekraczać + 1 cm, - 2 cm. Grubość podbudowy nie może się różnić od grubości projektowanej o więcej niż ± 10 %. Wszystkie powierzchnie podbudowy, które wykazują większe odchylenia od określonych wyżej powinny być naprawione przez spulchnienie lub zerwanie do głębokości co najmniej 10 cm, wyrównane i powtórnie zagęszczone. Podbudowę z kruszywa należy wykonać zgodnie z normą PN-S-96023 „Konstrukcje drogowe. Podbudowa i nawierzchnia z tłucznią kamiennego” oraz normą PN-S-06102 „Drogi samochodowe. Podbudowy z kruszyw stabilizowanych mechanicznie”.

Wykonanie warstwy z asfaltobetonu

Mieszanka asfaltowa powinna być wbudowywana układarką wyposażoną w układ z automatycznym sterowaniem grubości warstwy i utrzymywaniem niwelety zgodnie z dokumentacją projektową. Zagęszczanie należy rozpocząć od krawędzi nawierzchni ku osi. Wskaźnik zagęszczenia ułożonej warstwy powinien być $\geq 98,0\%$. Złącza w nawierzchni powinny być wykonane w linii prostej, równoległe lub prostopadłe do osi drogi.

Złącza w konstrukcji wielowarstwowej powinny być przesunięte względem siebie co najmniej o 15cm. Złącza powinny być całkowicie związane, a przylegające warstwy powinny być w jednym poziomie.

Złącze robocze powinno być równo obcięte i powierzchnia obciętej krawędzi powinna być posmarowana asfaltem lub oklejona samoprzylepną taśmą asfaltowo-kauczukową. Sposób wykonywania złącz roboczych powinien być zaakceptowany przez Inżyniera.

5. Informacje dodatkowe:

1. Wszystkie powyższe roboty zostały w sposób szczegółowy ujęte w przedmiarze robót. Przedmiar do wyceny (wypełnienia) przez Wykonawcę.
2. Roboty winne być zrealizowane zgodnie z obowiązującymi przepisami, sztuką budowlaną, STWiORB.
3. Wykonawca ma obowiązek okazać w stosunku do użytych materiałów: certyfikat na znak bezpieczeństwa lub deklarację zgodności, lub certyfikat zgodności z Polską Normą, lub aprobatę techniczną, lub świadectwo dopuszczenia do stosowania wydane przez IBDiM.
4. Wykonanie robót ma być zgodne ze sztuką budowlaną oraz zaleceniami podanymi do stosowania w STWiORB.

II.1.4) Czy przewiduje się udzielenie zamówień uzupełniających: nie

II.1.5) Wspólny Słownik Zamówień (CPV): 45000000-7, 45100000-8, 45110000-1, 45233220-7, 45232451-8

II.1.6) Czy dopuszcza się złożenie oferty częściowej: nie

II.1.7) Czy dopuszcza się złożenie oferty wariantowej: nie

II.2) Czas trwania zamówienia lub termin wykonania:

zakończenie – : do dnia 10.10.2012 r.

III. Informacje o charakterze prawnym, ekonomicznym, finansowym i technicznym

III.1) Wadium:

Zamawiający wymaga wniesienia wadium w wysokości: 3.000 zł (słownie: trzy tysiące złotych).

Wadium wnosi się przed upływem terminu składania ofert.

III.2) Zaliczki:

Czy przewiduje się udzielenie zaliczek na poczet wykonania zamówienia:
nie

III.3) Warunki udziału w postępowaniu oraz opis sposobu dokonywania oceny spełnienia tych warunków

III.3.1) Uprawnienia do wykonywania określonej działalności lub czynności, jeżeli przepisy prawa nakładają obowiązek ich posiadania

Opis sposobu dokonywania oceny spełnienia tego warunku

Nie dotyczy

III.3.2) Wiedza i doświadczenie

Opis sposobu dokonywania oceny spełnienia tego warunku

Wykonawca winien w okresie ostatnich 5 lat przed upływem terminu składania ofert, a jeżeli okres prowadzenia działalności jest krótszy - w tym okresie, zrealizować min. 2 (dwa) zadania w zakresie budowy, i/lub przebudowy, i/lub remontu dróg o nawierzchni asfaltowej i o wartości min. 200.000,00 zł (dwieście tysięcy złotych) brutto każde zadanie.

*Wykonawca może polegać na wiedzy i doświadczeniu innych podmiotów. W takim przypadku Wykonawca winien udowodnić **Zamawiającemu**, że będzie dysponował tymi zasobami, tj. przedstawi pisemne zobowiązanie tych podmiotów do oddania mu do dyspozycji niezbędnych zasobów na okres korzystania z nich przy wykonywaniu zamówienia.*

Sprawdzenie ww. warunku udziału w postępowaniu odbywać się będzie na podstawie przedłożonych przez Wykonawcę dokumentów i oświadczeń wg zasady spełnia / nie spełnia

III.3.3) Potencjał techniczny

Opis sposobu dokonywania oceny spełnienia tego warunku

Nie dotyczy

III.3.4) Osoby zdolne do wykonania zamówienia:

Opis sposobu dokonywania oceny spełnienia tego warunku

Za spełnienie warunku dysponowania osobami zdolnymi do wykonania zamówienia Zamawiający uzna dysponowanie osobami:

- zdolnymi do wykonania zamówienia, posiadającymi kwalifikacje niezbędne do wykonania zamówienia, tj min 1 (jedną) osobą na stanowisko Kierownika Budowy, posiadającą wykształcenie techniczne i uprawnienia budowlane do kierowania robotami budowlanymi w specjalności drogowej bez ograniczeń lub odpowiadające im uprawnienia budowlane wydane na podstawie wcześniej obowiązujących przepisów.

*W przypadku przedstawienia wykazu osób którymi będzie dysponował Wykonawca zobowiązany jest udowodnić **Zamawiającemu**, iż będzie dysponował zasobami niezbędnymi do realizacji zamówienia, w szczególności przedstawiając w tym celu pisemne zobowiązanie tych podmiotów do oddania mu do dyspozycji tych zasobów na okres korzystania z nich przy wykonywaniu zamówienia.*

Sprawdzenie ww. warunku udziału w postępowaniu odbywać się będzie na podstawie przedłożonych przez Wykonawcę dokumentów i oświadczeń wg zasady spełnia / nie spełnia

III.3.5) Sytuacja ekonomiczna i finansowa

Opis sposobu dokonywania oceny spełnienia tego warunku

Za spełnienie warunku dotyczącego sytuacji ekonomicznej i finansowej Zamawiający uzna:

- posiadanie przez Wykonawcę ubezpieczenia od odpowiedzialności cywilnej w zakresie prowadzonej działalności związanej z przedmiotem zamówienia o wartości nie mniejszej niż 100 000,00 zł (słownie: sto tysięcy złotych);
- posiadanie środków finansowych lub zdolności kredytowej w wysokości co najmniej 200.000,00 zł (dwieście tysięcy złotych),

Sprawdzenie ww. warunku udziału w postępowaniu odbywać się będzie na podstawie przedłożonych przez Wykonawcę dokumentów i oświadczeń wg zasady spełnia / nie spełnia.

III.4) Informacja o oświadczeniach lub dokumentach, jakie mają dostarczyć wykonawcy w celu potwierdzenia spełnienia warunków udziału w postępowaniu oraz nie podlegania wykluczeniu na podstawie art. 24 ust. 1 ustawy – Prawo zamówień publicznych

III.4.1) W zakresie wykazania spełnienia przez wykonawcę warunków, o których mowa w art. 22 ust. 1 ustawy – Prawo zamówień publicznych, oprócz oświadczenia o spełnieniu warunków udziału w postępowaniu należy przedłożyć:

- wykaz robót budowlanych w zakresie niezbędnym do wykazania spełnienia warunku wiedzy i doświadczenia, wykonanych w okresie ostatnich pięciu lat przed upływem terminu składania ofert, a jeśli okres prowadzenia działalności jest krótszy – w tym okresie, z podaniem ich rodzaju i wartości, daty i miejsca wykonania oraz załączeniem dokumentu potwierdzającego, że roboty zostały wykonane zgodnie z zasadami sztuki budowlanej i prawidłowo ukończone,
- wykaz osób, które będą uczestniczyć w wykonywaniu zamówienia, w szczególności odpowiedzialnych za świadczenie usług, kontrolę jakości lub kierowanie robotami budowlanymi, wraz z informacjami na temat ich kwalifikacji zawodowych, doświadczenia i wykształcenia niezbędnych dla wykonania zamówienia, a także zakresu wykonywanych przez nie czynności, oraz informacją o podstawie do dysponowania tymi osobami.
- oświadczenie, że osoby, które będą uczestniczyć w wykonywaniu zamówienia, posiadają wymagane uprawnienia, jeżeli ustawy nakładają obowiązek posiadania takich uprawnień,
- informację banku lub spółdzielczej kasy oszczędnościowo – kredytowej, w którym wykonawca posiada rachunek, potwierdzającej wysokość posiadanych środków finansowych lub zdolność kredytową wykonawcy, wystawionej nie wcześniej niż 3 miesiące przed upływem terminu składania ofert,
- opłaconą polisę, a w przypadku jej braku inny dokument potwierdzający, że wykonawca jest ubezpieczony od odpowiedzialności cywilnej w zakresie prowadzonej działalności związanej z przedmiotem zamówienia.

Wykonawca powołujący się przy wykazywaniu spełnienia warunków udziału w postępowaniu na zdolność finansową innych podmiotów, przedkłada informację banku lub spółdzielczej kasy oszczędnościowo-kredytowej, dotyczącą podmiotu, z którego zdolności finansowej korzysta na podstawie art. 26 ust. 2b ustawy, potwierdzającą wysokość posiadanych przez ten podmiot środków finansowych lub jego zdolność kredytową, wystawioną nie wcześniej niż 3 miesiące przed upływem terminu składania ofert.

III.4.2) W zakresie potwierdzenia nie podlegania wykluczeniu na podstawie art. 24 ust. 1 ustawy – Prawo zamówień publicznych, należy przedłożyć:

- oświadczenie o braku podstaw do wykluczenia;
 - aktualny odpis z właściwego rejestru, jeżeli odrębne przepisy wymagają wpisu do rejestru, w celu wykazania braku podstaw do wykluczenia w oparciu o art. 24 ust. 1 pkt 2 ustawy – Prawo zamówień publicznych, wystawiony nie wcześniej niż 6 miesięcy przed upływem terminu składania ofert, a w stosunku do osób fizycznych oświadczenie w zakresie art. 24 ust. 1 pkt 2 ustawy – Prawo zamówień publicznych.
 - aktualne zaświadczenie właściwego naczelnika urzędu skarbowego potwierdzające, że wykonawca nie zalega z opłacaniem podatków lub zaświadczenie, że uzyskał przewidziane prawem zwolnienie, odroczenie lub rozłożenie na raty zaległych płatności lub wstrzymanie w całości wykonania decyzji właściwego organu - wystawione nie wcześniej niż 3 miesiące przed upływem terminu składania ofert.
 - aktualne zaświadczenia właściwego oddziału Zakładu Ubezpieczeń Społecznych lub Kasy Rolniczego Ubezpieczenia Społecznego potwierdzające, że Wykonawca nie zalega z opłacaniem składek na ubezpieczenie zdrowotne i społeczne, lub potwierdzenie, że uzyskał przewidziane prawem zwolnienie, odroczenie lub rozłożenie na raty zaległych płatności lub wstrzymanie w całości wykonania decyzji właściwego organu - wystawionego nie wcześniej niż 3 miesiące przed upływem terminu składania ofert.
- Wykonawca powołujący się przy wykazywaniu spełnienia warunków udziału w postępowaniu na potencjał innych podmiotów, które będą brały udział w realizacji części zamówienia, przedkłada także dokumenty dotyczące tego podmiotu w zakresie wymaganym dla wykonawcy, określonym w pkt III.4.2)

III.4.3) Dokumenty podmiotów zagranicznych

Jeżeli wykonawca ma siedzibę lub miejsce zamieszkania poza terytorium Rzeczypospolitej Polskiej, przedkłada:

III.4.3.1) dokument wystawiony w kraju, w którym ma siedzibę lub miejsce zamieszkania potwierdzający, że:

- nie otwarto jego likwidacji ani nie ogłoszono upadłości – wystawiony nie wcześniej niż 6 miesięcy przed upływem terminu składania ofert;
- nie zalega z uiszczaniem podatków, opłat składek na ubezpieczenie społeczne i zdrowotne albo że uzyskał przewidziane prawem zwolnienie, odroczenie lub rozłożenie na raty zaległych płatności lub wstrzymanie w całości wykonania decyzji właściwego organu- wystawiony nie wcześniej niż 3 miesiące przed upływem terminu składania ofert,
- nie orzeczono wobec niego zakazu ubiegania się o zamówienie – wystawiony nie wcześniej niż 6 miesięcy przed upływem terminu składania ofert

III.6) Inne dokumenty

Inne dokumenty nie wymienione w pkt III.4) albo w pkt III.5)

1. Wypełniony i podpisany formularz oferty - wg załącznika do SIWZ.
2. Wypełniony i podpisany kosztorys ofertowy.
3. Dowód wpłaty wadium.
3. Zaakceptowany projekt umowy - wg załącznika do SIWZ.
4. Oświadczenie wykonawcy z art. 22 ust. 1 ustawy – wg załącznika do SIWZ

III.7) Czy ogranicza się możliwość ubiegania się o zamówienie publiczne tylko dla wykonawców, u których ponad 50% pracowników stanowią osoby niepełnosprawne: nie

IV. Procedura

IV.1) Tryb udzielenia zamówienia

IV.1.1) Tryb udzielenia zamówienia: przetarg nieograniczony - zgodnie z art. 39 ustawy z dnia 29 stycznia 2004 r. – Prawo zamówień publicznych (Dz. U. z 2010 r. Nr 113 poz. 759 ze zm.)

IV.2) Kryteria oceny ofert

IV.2.1) Kryteria oceny ofert: najniższa cena – waga: 100%

IV.2.2) Czy przeprowadzona będzie aukcja elektroniczna: nie

IV.3) Zmiana umowy

Czy przewiduje się istotne zmiany postanowień zawartej umowy w stosunku do treści oferty, na podstawie której dokonano wyboru wykonawcy: tak

Dopuszczalne zmiany postanowień umowy oraz określenie warunków zmian:

Zamawiający przewiduje możliwość zmian postanowień zawartej umowy w stosunku do treści oferty, na podstawie, której dokonano wyboru Wykonawcy, w przypadku wystąpienia, co najmniej jednej z okoliczności wymienionych poniżej, z uwzględnieniem podawanych warunków ich wprowadzenia.

2.1. Zmiana terminu realizacji przedmiotu umowy:

a). zmiany spowodowane warunkami atmosferycznymi, geologicznymi, archeologicznymi, w szczególności:

a.1). klęski żywiołowe;

a.2). warunki atmosferyczne uniemożliwiające prowadzenie robót budowlanych, przeprowadzanie prób i sprawdzeń, dokonywanie odbiorów, w szczególności: temperatury

powietrza poniżej 0 st. C, wiatr uniemożliwiający pracę maszyn budowlanych, gwałtowne

opady deszczu (oberwanie chmury), gradobicie, burze z wyładowaniami atmosferycznymi;

a.3). niewypały i niewybuchy;

a.4). wykopaliska archeologiczne;

a.5). odmienne od przyjętych w dokumentacji warunki geologiczne (kategorie gruntu, kurzawka, głązy narzutowe itp.);

a.6). odmienne od przyjętych w dokumentacji warunki terenowe, w szczególności istnienie podziemnych sieci, instalacji, urządzeń lub nie zinwentaryzowanych obiektów budowlanych (bunkry, fundamenty, ściany szczelne itp.).

b). zmiany będące następstwem działania organów administracji, w szczególności:

b.1). przekroczenie zakreślonych przez prawo terminów wydawania przez organy administracji decyzji, zezwoleń, uzgodnień itp.;

b.2). odmowa wydania przez organy administracji wymaganych decyzji, zezwoleń;

c). inne przyczyny zewnętrzne niezależne od Zamawiającego oraz Wykonawcy skutkujące

niemożliwością prowadzenia prac, a w szczególności brak możliwości dojazdu oraz transportu

materiałów na teren robót spowodowany awariami, remontami, przebudowami dróg dojazdowych oraz protestami mieszkańców z blokadą dróg.

2.2. Zmiana sposobu spełnienia świadczenia - zmiany technologiczne, w szczególności:

- a). niedostępność na rynku materiałów lub urządzeń wskazanych w dokumentacji spowodowana zaprzestaniem produkcji lub wycofaniem z rynku tych materiałów lub urządzeń;
- b). pojawienie się na rynku materiałów lub urządzeń nowszej generacji pozwalających na zaoszczędzenie kosztów realizacji przedmiotu umowy lub kosztów eksploatacji wykonanego przedmiotu umowy;
- c). pojawienie się nowszej technologii wykonania zaprojektowanych robót pozwalającej na zaoszczędzenie czasu realizacji inwestycji lub kosztów wykonywanych prac, jak również kosztów eksploatacji wykonanego przedmiotu umowy;
- d). konieczność zrealizowania robót przy zastosowaniu innych rozwiązań technicznych/technologicznych lub materiałowych niż wskazane w dokumentacji, w sytuacji, gdyby zastosowanie przewidzianych rozwiązań groziło niewykonaniem lub wadliwym wykonaniem robót,
- e). odmienne od przyjętych w dokumentacji warunki geologiczne (kategorie gruntu, kurzawka, głązy narzutowe itp.) skutkujące niemożliwością zrealizowania przedmiotu umowy przy dotychczasowych założeniach technologicznych;
- f). odmienne od przyjętych w dokumentacji warunki terenowe, w szczególności istnienie podziemnych sieci, instalacji, urządzeń, nie zinwentaryzowanych obiektów budowlanych (bunkry, fundamenty, ściany szczelne itp.) skutkujące niemożliwością zrealizowania przedmiotu umowy przy dotychczasowych założeniach technologicznych lub materiałowych;
- g). konieczność zrealizowania robót przy zastosowaniu innych rozwiązań technicznych lub materiałowych ze względu na zmiany obowiązującego prawa.

2.3. Zmiany osobowe:

- a). zmiana osób, przy pomocy których Wykonawca realizuje przedmiot umowy na inne legitymujące się co najmniej równoważnymi uprawnieniami, o których mowa w ustawie Prawo budowlane;
- b). zmiana Podwykonawcy, przy pomocy którego Wykonawca wykonuje przedmiot umowy;
- c). rozszerzenie zakresu podwykonawstwa w porównaniu do wskazanego w ofercie Wykonawcy, o ile posłużenie się Podwykonawcą doprowadzi do skrócenia terminu wykonania przedmiotu umowy, zmniejszenia należnego Wykonawcy wynagrodzenia lub zastosowania przy wykonaniu przedmiotu umowy bardziej zaawansowanych rozwiązań technologicznych w porównaniu do wskazanych w SIWZ.
- d). zmiany osób do nadzorowania robót.

2.4. Pozostałe zmiany:

- a). zmiana obowiązującej stawki VAT - jeśli zmiana stawki VAT będzie powodować zwiększenie kosztów wykonania umowy po stronie Wykonawcy, **Zamawiający** dopuszcza możliwość zwiększenia wynagrodzenia o kwotę równą różnicy w kwocie podatku zapłaconego przez Wykonawcę;
- b). zmiana sposobu rozliczania umowy lub dokonywania płatności na rzecz Wykonawcy na skutek zmian zawartej przez **Zamawiającego** umowy o dofinansowanie projektu lub wytycznych dotyczących realizacji projektu;
- c). zmiany uzasadnione okolicznościami o których mowa w art. 357.1 KC z uwzględnieniem faktu, że za rażącą zostanie uznana strata w wysokości, o której mowa w art. 397 ksh;

d). inna niż wymienione „siła wyższa” (zdarzenie zewnętrzne, niemożliwe do przewidzenia i do zapobieżenia) uniemożliwiający wykonanie przedmiotu umowy zgodnie z SIWZ i dokumentacją.

3. Nie stanowi zmiany umowy w rozumieniu art. 144 ustawy Prawo zamówień publicznych:

a). skorzystanie z klauzul waloryzacyjnych przewidzianych w umowie na warunkach w niej określonych;

b). zmiana danych związanych z obsługą administracyjno-organizacyjną umowy (np. zmiana nr rachunku bankowego, zmiana dokumentów potwierdzających uregulowanie płatności wobec podwykonawców);

c). zmiany danych teleadresowych, zmiany osób wskazanych do kontaktów między Stronami

IV.4) Informacje administracyjne

IV.4.1) Adres strony internetowej, na której jest dostępna specyfikacja istotnych warunków zamówienia: www.bip.ug-ladekzdroj.dolnyslask.pl

Specyfikację istotnych warunków zamówienia można uzyskać pod adresem: Urząd Miasta i Gminy, ul. Rynek 31, 57-540 Łądek Zdrój.

IV.4.4) Termin składania ofert:

Data: 20 czerwca 2012 r. **Godzina:** 10.30

Miejsce: Urząd Miasta i Gminy, ul. Rynek 31, 57-540 Łądek Zdrój, pokój nr 1 (Biuro Obsługi Klienta)

Otwarcie ofert:

Data: 20 czerwca 2012 r. **Godzina:** 11.00

Miejsce: Urząd Miasta i Gminy, ul. Rynek 31, 57-540 Łądek Zdrój, pokój nr 26 (sala konferencyjna)

IV.4.5) Termin związania ofertą: 30 dni (od ostatecznego terminu składania ofert)

IV.4.16) Informacje dodatkowe, w tym dotyczące finansowania projektu ze środków Unii Europejskiej:

Nie dotyczy

IV.4.17) Czy przewiduje się unieważnienie postępowania o udzielenie zamówienia, w przypadku nie przyznania środków pochodzących z budżetu Unii Europejskiej oraz nie podlegających zwrotowi środków z pomocy udzielonej przez państwa członkowskie Europejskiego Porozumienia o Wolnym Handlu (EFTA), które miały być przeznaczone na sfinansowanie całości lub części zamówienia: nie

Informacja o zamiarze zawarcia umowy ramowej:

Zamawiający nie przewiduje zawarcia umowy ramowej.

Informacja o zamiarze ustanowienia dynamicznego systemu zakupów wraz z adresem strony internetowej, na której będą zamieszczane dodatkowe informacje dotyczące dynamicznego systemu zakupów:

Nie dotyczy.

Informacje na temat prowadzonego postępowania:

Szczegółowych informacji na temat zamówienia udzielają (w dniach roboczych, w godz. od 8.00 do 14.00):

a). Sebastian Łukaszewicz (Inspektor ds. obsługi prawnej)- tel. 74 8 117 854, fax 74 8 147 418, e-mail: prawnik@ladek.pl

b). Roman Stępak (Inspektor ds. drogownictwa) – tel. 74 8 117 872, fax 74 8 147 418, e-mail: drogi@ladek.pl

Ogłoszenie zamieszczone w Biuletynie Zamówień Publicznych w dniu 04.06.2012 r.

.....
(Kierownik jednostki)