

---

Lądek Zdrój, dnia 2010-04-09

IF 407 – 5541/P-3/2010

**OGŁOSZENIE  
O PRZETARGU NIEOGRANICZONYM  
- na roboty budowlane -**

**1. Zamawiający:**

Gmina Lądek Zdrój - z/s w 57-540 Lądek Zdrój, ul. Rynek 31  
tel. (074) 8 117 850, faks: (074) 8 147 418, e-mail: umig@ladek.pl

**2. Nazwa projektu:**

Dotacja z rezerw celowych budżetu państwa na dofinansowanie zadania związanego z usuwaniem skutków powodzi z 2009 roku w wysokości do 80% wartości zadania oraz środki własne gminy w wysokości do 20% wartości zadania

**3. Przedmiot zamówienia:**

"odbudowa drogi gminnej nr 119832 ul. Wiejskiej w Lądku Zdroju I i II Etap - odcinek o długości 1,985 km"

**Zakres rzeczowy:**

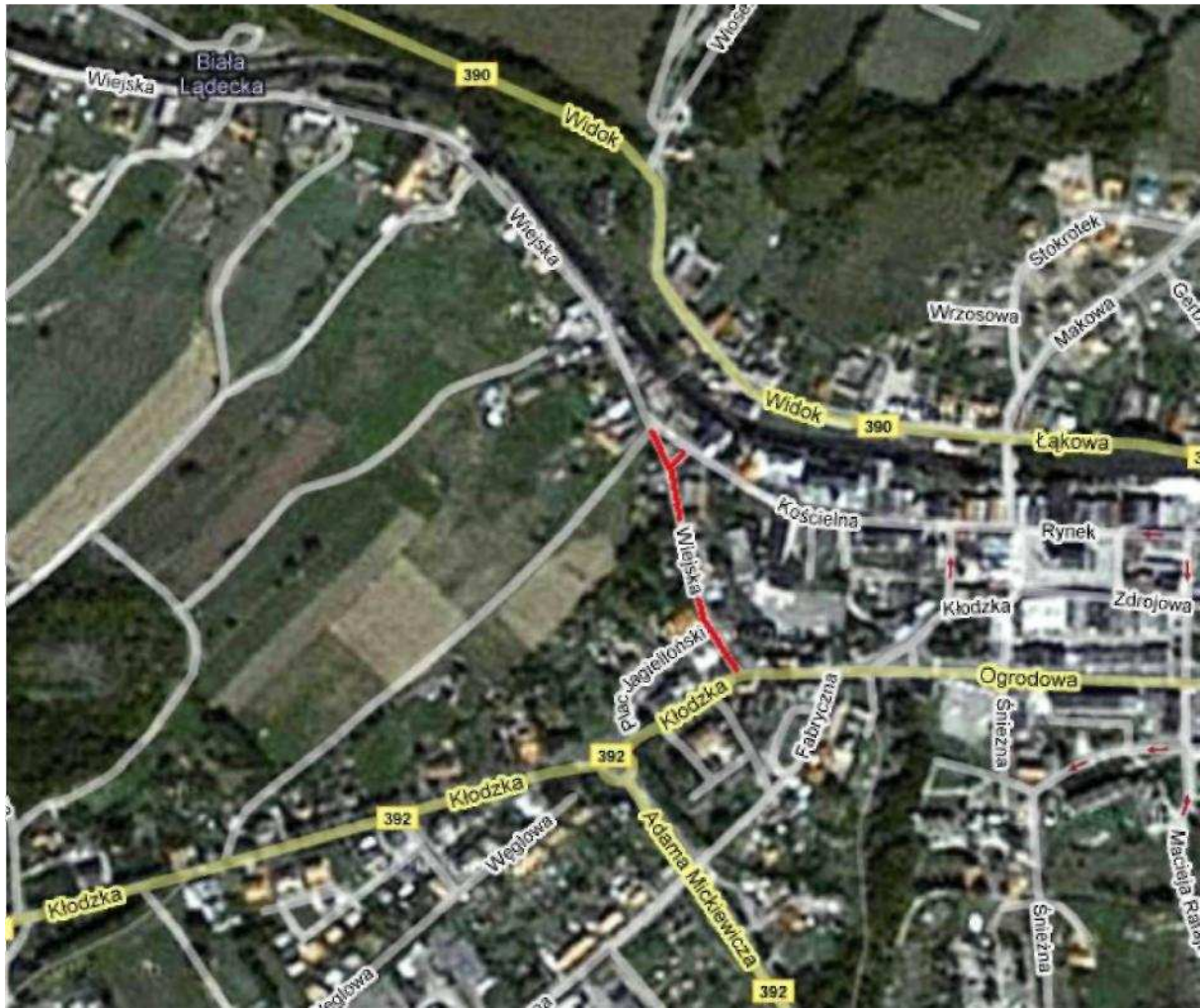
Zaplanowano dwu etapową przebudowę drogi gminnej. W Etapie I odcinek od skrzyżowania z ul. Kłodzką do skrzyżowania z ul. Kościelną a następnie dalsza część w Etapie II aż poza granice miasta do drogi w miejscowości Radochów.

**Etap I:**

**1. Opis stanu istniejącego**

Przedmiotem niniejszego opracowania jest projekt modernizacji i remontu drogi gminnej ul. Wiejskiej na odcinku od skrzyżowania z ul. Kłodzką do skrzyżowania z ul. Kościelną w Lądku - Zdroju. Specyficzne posadowienie obiektów mieszkalnych, posuwając się degradacja murów oporowych podtrzymujących koronę jezdni oraz niewłaściwie funkcjonujące odwodnienie powierzchniowe przyczynia się zalewaniu pobliskich posesji.

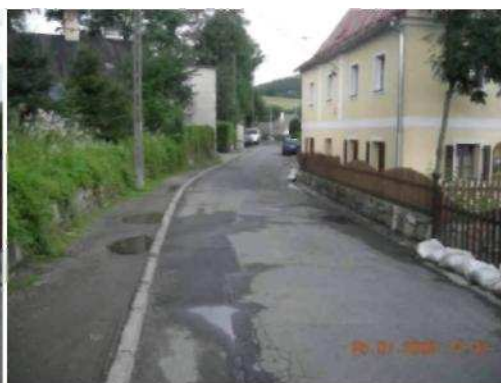
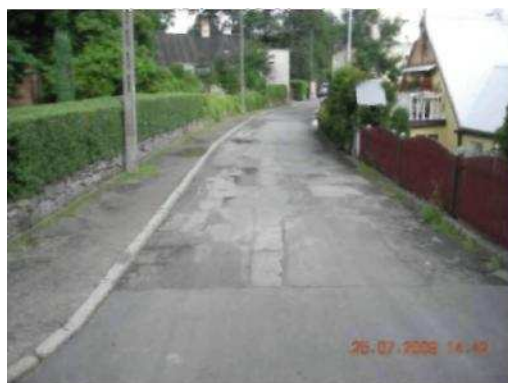
*a) Lokalizacja i opis*



W Etapie I odcinek od skrzyżowania z ul. Kłodzką do skrzyżowania z ul. Kościelną a następnie dalszą część aż poza granice miasta do miejscowości Radochow. Etap I obejmuje część mocno



zurbanizowaną i najbardziej wymagającą modernizacji ze względów wcześniej opisywanych. Droga na przedmiotowym zakresie jednokierunkową. Szerokości zmiennej od 3,80 do 5m. Jezdnia obustronnie okrawężnikowana. Częściowe chodniki bitumiczne, częściowo gruntowe. Odwodnienie powierzchniowe do istniejących wpustów drogowych. Od strony posesji korona drogi podtrzymywana przez zdegradowany mur oporowy.



##### 5. Rozwiązania projektowe a)

###### *Parametry techniczne*

Remont drogi gminnej ul. Wiejskiej polegał będzie na:

- *rozbiórce starego muru i wykonaniu nowego muru oporowego*

Projektuje się wykonanie muru kamiennego na ławie z betonu B25 gr. 20cm na warstwie chudego betonu gr. 10 cm po uprzednim wyprofilowaniu i zagęszczeniu podłoża

- wykonaniu rozbiórki istniejących chodników oraz wykonaniu normatywnego chodnika od strony posesji na całym odcinku jezdni

Projekt przewiduje wykonanie normatywnego chodnika szerokości 1,5m na całej długości jezdni. Dwustronnie na odcinku dwu kierunkowym i jednostronnie na odcinku jednokierunkowym. Chodnik z kostki betonowej szarej typu behaton. Zjazdy wydzielone kolorem czerwonym. *Konstrukcja nawierzchni chodnika*

- warstwa ścieralna z kostki betonowej 8 cm
- podsypka piaskowa 3 cm
- mieszanka kruszywa kamiennego 0/31,5mm 10 cm
- warstwa filtracyjna piasku 3 cm *Konstrukcja nawierzchni zjazdów*
- warstwa ścieralna z kostki betonowej 8 cm
- podsypka piaskowa 5 cm
- mieszanka kruszywa kamiennego 0/31,5mm 20 cm
- warstwa filtracyjna piasku 10 cm

- wykonaniu regulacji szerokości jezdni przy założeniu 5m na odcinku dwu kierunkowym i szerokości 4m na odcinku jednokierunkowym

Należy wykonać rozbiórkę istniejących krawężników. Ułożyć nowe 15x30x100 na ławie z betonu C12/15 przy założeniu podniesienia niwelety jezdni o 5cm. W miejscach gdzie nowy przebieg drogi pokrywa się ze stara jezdnią należy wykorzystać istniejącą konstrukcję. W miejscach poszerzeń wykonać pełną konstrukcję zgodnie z przekrojami. Dokonać regulacji wpustów i studni przy założeniu podniesienia niwelety o 5cm.

*Konstrukcja nawierzchni jezdni poszerzenia (pełna konstrukcja)*

- warstwa ścieralna z betonu asfaltowego 0/12,8mm 5 cm  
wiązanie między warstwowe z emulsji asfaltowej, kationowej szybko rozpadowej KI-60 o zużyciu 0,8kg/m<sup>2</sup>
- warstwa wiążąca z betonu asfaltowego 0/16mm 7cm  
wiązanie między warstwowe z emulsji asfaltowej, kationowej średnio rozpadowej K2-60 o zużyciu 1kg/m<sup>2</sup>
- kruszywo łamane 0/31,5 stabilizowane mechanicznie 8cm
- kruszywo łamane 0/63 stabilizowane mechanicznie 15cm
- piasek gruboziarnisty 10cm

*Konstrukcja nawierzchni jezdni istniejącej (nakładka)*

- warstwa ścieralna z betonu asfaltowego 0/12,8mm 5 cm  
wiązanie między warstwowe z emulsji asfaltowej, kationowej szybko rozpadowej KI-60 o zużyciu 0,8kg/m<sup>2</sup>
- warstwa wiążąca (wyrównawcza) z betonu asfaltowego 0/16mm 2 cm  
wiązanie między warstwowe z emulsji asfaltowej, kationowej średnio rozpadowej K2-60 o zużyciu 1kg/m<sup>2</sup>
- istniejąca nawierzchnia

- wykonaniu schodów do posesji

Projektuje się schody z kostki betonowe gr 8 cm na podsypce cementowo - piaskowej w ramach z obrzeży 8x30x100 przy skrzyżowaniu z ul. Kłodzką umożliwiające komunikację mieszkańców posesji nr 2 i 4

- wykonaniu chodnika wraz z odwodnieniem przy budynkach mieszkalnych

W ramach inwestycji należy wykonać również utwardzenie przed budynkami nr 2 i 4 (konstrukcja jak dla chodników) oraz wykonać wjazd między budynki (konstrukcja odpowiednia dla zjazdów). Specyficzne położenie obu budynków wymaga wykonania dodatkowego odwodnienia umożliwiającego odprowadzenie wody opadowej. W tym celu projektuje się wykonanie dwóch wpustów O450 oraz studni O1000. Szczegółowe rozwiązanie w odrębnym opracowaniu. Lokalizacja w/w urządzeń została zaznaczona na planie zagospodarowania terenu rys. 1a

*Urządzenia obce*

Na terenie objętym opracowaniem znajduje się kanalizacja sanitarna oraz sieć teletechniczna, wodociągowa i elektryczna oświetlenia drogowego. Wykonywanie robót rozbiórkowych w bezpośrednim sąsiedztwie sieci powinno być poprzedzone określeniem przez kierownika budowy bezpiecznej odległości, w jakiej mogą być one wykonywane i sposobu ich wykonywania. Roboty powinny być prowadzone w porozumieniu i pod nadzorem właściwej jednostki, w której zarządzie lub użytkowaniu znajdują się instalacje. Miejsca tych robót należy oznakować napisami ostrzegawczymi i ogrodzić. Po trasie kabli elektrycznych roboty należy prowadzić ręcznie.

#### Technologia robót

##### *a) Podbudowa z kruszywa łamanego*

Mieszanka kruszywa powinna być rozkładana w warstwie o jednakowej grubości, takiej, aby jej ostateczna grubość po zagęszczeniu była równa grubości projektowanej. Warstwa podbudowy powinna być rozłożona w sposób zapewniający osiągnięcie wymaganych spadków i rzędnych wysokościowych. Wilgotność mieszanki kruszywa podczas zagęszczania powinna odpowiadać wilgotności optymalnej. Zagęszczenie podbudowy stabilizowanej mechanicznie należy uznać za prawidłowe, gdy stosunek wtórnego modułu odkształcenia do pierwotnego modułu odkształcenia jest nie większy od 2,2. Szerokość podbudowy nie może różnić się od szerokości projektowanej o więcej niż +10 cm, - 5 cm. Równość podbudowy — nierówności podbudowy nie mogą przekraczać 10 mm. Spadki poprzeczne podbudowy na prostych i łukach powinny być zgodne z dokumentacją projektową z tolerancją! 0,5 %. Rzędne wysokościowe - różnice pomiędzy rzędnymi projektowanymi a wykonanymi nie powinny przekraczać + 1 cm, - 2 cm. Grubość podbudowy nie może się różnić od grubości projektowanej o więcej niż  $\pm 10$  %. Wszystkie powierzchnie podbudowy, które wykazują większe odchylenia od określonych wyżej powinny być naprawione przez spulchnienie lub zerwanie do głębokości co najmniej 10 cm, wyrównane i powtórnie zagęszczone. Podbudowę z kruszywa należy wykonać zgodnie z normą PN-S-96023 „Konstrukcje drogowe. Podbudowa i nawierzchnia z tłuczni kamiennego” oraz normą PN-S-06102 „Drogi samochodowe. Podbudowy z kruszyw stabilizowanych mechanicznie”.

##### *b) Układanie nawierzchni z kostki betonowej*

Nawierzchnie należy wykonać z kostki betonowej wibroprasowanej grubości 8 cm w kolorze szarym. Kostkę układa się na podsypce cementowo-piaskowej w taki sposób, aby szczeliny między kostkami wynosiły od 2 do 3mm. Kostkę należy układać ok. 1,5cm wyżej od projektowanej niwelety, gdyż w czasie wibrowania (ubijania) podsypka ulega zagęszczeniu. Po ułożeniu kostki, szczeliny należy wypełnić piaskiem, a następnie zamieść powierzchnię ułożonych kostek przy użyciu szczotek ręcznych lub mechanicznych i przystąpić do ubijania nawierzchni. Do ubijania ułożonej nawierzchni z kostek brukowych, stosować wibratory płytowe z osłoną z tworzywa sztucznego dla ochrony kostek przed uszkodzeniem i zabrudzeniem.

##### *c) Ustawienie krawężników*

Roboty należy rozpocząć od wytyczenia linii krawężnika. Wykop pod ławę należy wykonać zgodnie z dokumentacją. Wymiary wykopu powinny odpowiadać wymiarom ławy w planie, przy uwzględnieniu w szerokości dna wykopu konstrukcji szalunku. Wskaźnik zagęszczenia dna wykopu powinien wynosić 0,95. Należy przygotować i ustawić deskowanie w sposób zapewniający sztywność i niezmienność układu. Pokryć je środkiem adhezyjnym. Następnie należy ręcznie rozścielić warstwami, wyrównać i zagęścić mieszankę betonową, po czym pielęgnować beton wodą. Ława pod krawężniki przy drodze musi mieć wymiary zgodne z dokumentacją projektową. Na tak wykonanej ławie ustawia się krawężnik o wymiarach 100x15x30 cm. Krawężniki należy ustawić na ławach za pośrednictwem 3cm warstwy

podsyпки cementowo-piaskowej. Szerokość spoin nie powinna przekraczać 1cm. d) *Wykonanie warstw w asfaltobetonu*

Mieszanka asfaltowa powinna być wbudowywana układarką wyposażoną w układ z automatycznym sterowaniem grubości warstwy i utrzymywaniem niwelety zgodnie z dokumentacją projektową.

Zagęszczanie należy rozpocząć od krawędzi nawierzchni ku osi. Wskaźnik zagęszczenia ułożonej warstwy powinien być >98,0%. Złącza w nawierzchni powinny być wykonane w linii prostej, równoległe lub prostopadłe do osi drogi.

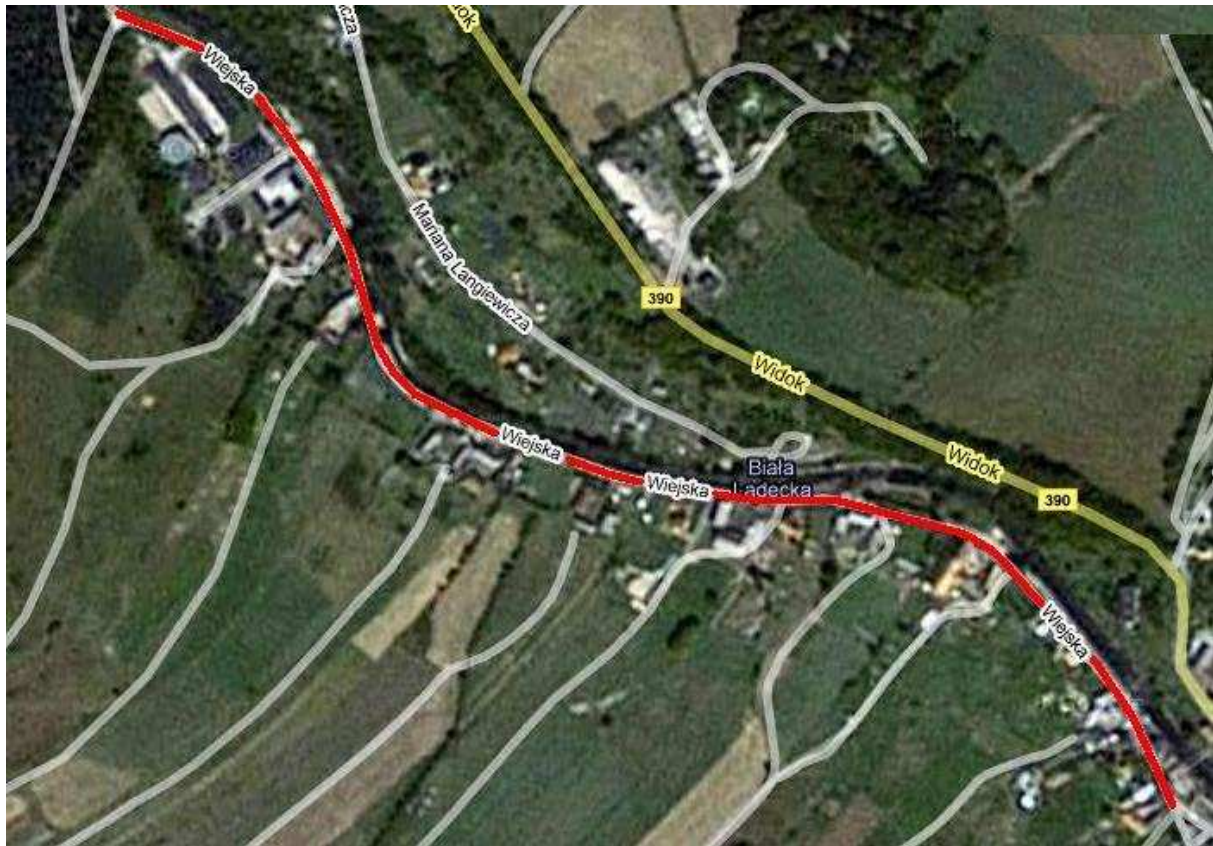
Złącza w konstrukcji wielowarstwowej powinny być przesunięte względem siebie co najmniej o 15 cm. Złącza powinny być całkowicie związane, a przylegające warstwy powinny być w jednym poziomie.

Złącze robocze powinno być równo obcięte i powierzchnia obciętej krawędzi powinna być posmarowana asfaltem lub oklejona samoprzylepną taśmą asfaltowo-kauczukową. Sposób wykonywania złącz roboczych powinien być zaakceptowany przez Inżyniera.

## **Etap II**

### **3. Opis stanu istniejącego**

#### *a) Lokalizacja i opis*



Etap II projektu odbudowy ulicy Wiejskiej do drogi w Radochowie obejmował będzie:

1. droga nr 119832 – ul. Wiejska:

odcinek miejski w obrębie Łądka Zdroju od skrzyżowania z ul. Kościelną do oczyszczalni ścieków oraz odcinek poza miejski Łądek – Zdrój do drogi w Radochowie. W części miejskiej droga gminna jest jezdnią dwukierunkową o nawierzchni bitumicznej obustronnie okrawężnikowaną. Szerokości wahającej się od 3,5 do 5,0mb. Po lewej jej stronie znajduje się część zurbanizowana po prawej zaś rzeka Biała Łądecka. Nawierzchnia odcinkowo zdegradowana przez potoki wodne, liczne pozapadane

krawężniki, brak ciągów pieszych. Odwodnienie przez istniejącą sieć wpustów drogowych.



Odcinek poza miejski bitumiczny nieokrawężnikowany szerokości od 3,0-4,0 mb. Odwodnienie powierzchniowe brak rowów odwadniających oraz fragmentaryczne zanieczyszczone przyczyniają się do degradacji korony drogi przez wodę napływającą z okolicznych skarp.



#### 4. Rozwiązania projektowe

##### a) Parametry techniczne

- *Odcinek miejski od skrzyżowania z ul. Kościelną do oczyszczalni ścieków km 0 + 0,00 ÷ 1 + 200 (PT Etap II: Rysunek nr 1a i 1b: projekt zagospodarowania terenu)*

Projektuje się ciąg pieszy po stronie lewej jezdni drogi gminnej szerokości 1,5 o nawierzchni z kostki betonowej obniżonego i wzmocnionego konstrukcyjnie na wjazdach do posesji – odcinek o długości 80 m w km 0 + 0,00 ÷ 0 + 0,080 (vide: PT Etap II: Rysunek nr 1b: projekt zagospodarowania terenu). W celu prawidłowego jego przebiegu na niektórych odcinkach drogi zaplanowano niewielką korektę jej przebiegu. W celu prawidłowego odwodnienia przewidziano 3 dodatkowe wpusty drogowe typu

lekkiego, wymianę krawężnika na całym odcinku drogi przy założeniu podniesienia niwelety jezdni o 5 cm. Wykonanie nowej nawierzchni drogi tj. potraktowania istniejącej nawierzchni jako podbudowy – wyrównania jej 2 cm warstwą wiążącą z asfaltobetonu na „0” oraz wykonanie nakładki nowej nawierzchni gr. 5 cm. W miejscach poszerzeń oraz w okolicy regulacji i wykonania nowych wpustów i studni wykonanie pełnej konstrukcji zgodnie z przekrojami.

#### **Konstrukcja nawierzchni chodnika**

- warstwa ścieralna z kostki betonowej 8 cm
- podsypka piaskowa 3 cm
- mieszanka kruszywa kamiennego 0/31,5mm 10 cm
- warstwa filtracyjna piasku 3 cm

#### **Konstrukcja nawierzchni zjazdów**

- warstwa ścieralna z kostki betonowej 8 cm
- podsypka piaskowa 5 cm
- mieszanka kruszywa kamiennego 0/31,5mm 20 cm
- warstwa filtracyjna piasku 10 cm

#### **Konstrukcja nawierzchni jezdni poszerzenia (pełna konstrukcja)**

- warstwa ścieralna z betonu asfaltowego 0/12,8mm 5 cm  
wiązanie między warstwowe z emulsji asfaltowej, kationowej szybko rozpadowej K1-60 o zużyciu 0,8kg/m<sup>2</sup>
- warstwa wiążąca z betonu asfaltowego 0/16mm 7cm  
wiązanie między warstwowe z emulsji asfaltowej, kationowej średnio rozpadowej K2-60 o zużyciu 1kg/m<sup>2</sup>
- kruszywo łamane 0/31,5 stabilizowane mechanicznie 8cm
- kruszywo łamane 0/63 stabilizowane mechanicznie 15cm
- piasek gruboziarnisty 10cm

#### **Konstrukcja nawierzchni jezdni istniejącej (nakładka)**

- warstwa ścieralna z betonu asfaltowego 0/12,8mm 5 cm  
wiązanie między warstwowe z emulsji asfaltowej, kationowej szybko rozpadowej K1-60 o zużyciu 0,8kg/m<sup>2</sup>
- warstwa wiążąca (wyrównawcza) z betonu asfaltowego 0/16mm 2 cm  
wiązanie między warstwowe z emulsji asfaltowej, kationowej średnio rozpadowej K2-60 o zużyciu 1kg/m<sup>2</sup>
- istniejąca nawierzchnia

#### **- Odcinek poza miejski Łądek – Zdrój od oczyszczalni do drogi w Radochowie w km 0 + 0,00 ÷ 0 + 566,0 (PT Etap II: Rysunek Nr 5: plan liniowy, inwentaryzacja terenu)**

Projekt przewiduje wykonanie wyrównania istniejącej nawierzchni warstwą wiążącą z asfaltobetonu gr. 2cm na „0”. Wykonanie nakładki nowej warstwy ścieralnej grubości 5 cm na długości odcinka 566 mb tj. 0+0,00 do 0+566,0.

#### **Urządzenia obce**

1. Na terenie objętym opracowaniem znajduje się kanalizacja sanitarna oraz sieć teletechniczna, wodociągowa i elektryczna oświetlenia drogowego. Wykonywanie robót rozbiórkowych w bezpośrednim sąsiedztwie sieci powinno być poprzedzone określeniem przez kierownika budowy bezpiecznej odległości, w jakiej mogą być one wykonywane i sposobu ich wykonywania. Roboty powinny być prowadzone w porozumieniu i pod nadzorem właściwej jednostki, w której zarządzie lub użytkowaniu znajdują się instalacje. Miejsca tych robót należy oznakować napisami ostrzegawczymi i ogrodzić. Po trasie kabli elektrycznych roboty należy prowadzić ręcznie.

2. na terenie od oczyszczalni do drogi w Radochowie urządzenia obce nie występują.



## **Technologia robót**

### ***a) Podbudowa z kruszywa łamanego***

Mieszanka kruszywa powinna być rozkładana w warstwie o jednakowej grubości, takiej, aby jej ostateczna grubość po zagęszczeniu była równa grubości projektowanej. Warstwa podbudowy powinna być rozłożona w sposób zapewniający osiągnięcie wymaganych spadków i rzędnych wysokościowych. Wilgotność mieszanki kruszywa podczas zagęszczania powinna odpowiadać wilgotności optymalnej. Zagęszczenie podbudowy stabilizowanej mechanicznie należy uznać za prawidłowe, gdy stosunek wtórnego modułu odkształcenia do pierwotnego modułu odkształcenia jest nie większy od 2,2. Szerokość podbudowy nie może różnić się od szerokości projektowanej o więcej niż +10 cm, - 5 cm. Równość podbudowy — nierówności podbudowy nie mogą przekraczać 10 mm. Spadki poprzeczne podbudowy na prostych i łukach powinny być zgodne z dokumentacją projektową z tolerancją! 0,5 %. Rzędne wysokościowe - różnice pomiędzy rzędnymi projektowanymi a wykonanymi nie powinny przekraczać + 1 cm, - 2 cm. Grubość podbudowy nie może się różnić od grubości projektowanej o więcej niż  $\pm 10\%$ . Wszystkie powierzchnie podbudowy, które wykazują większe odchylenia od określonych wyżej powinny być naprawione przez spulchnienie lub zerwanie do głębokości co najmniej 10 cm, wyrównane i powtórnie zagęszczone. Podbudowę z kruszywa należy wykonać zgodnie z normą PN-S-96023 „Konstrukcje drogowe. Podbudowa i nawierzchnia z tłuczni kamiennego” oraz normą PN-S-06102 „Drogi samochodowe. Podbudowy z kruszyw stabilizowanych mechanicznie”.

### ***b) Układanie nawierzchni z kostki betonowej – nie występuje***

### ***c) Ustawienie krawężników***

Roboty należy rozpocząć od wytyczenia linii krawężnika. Wykop pod ławę należy wykonać zgodnie z dokumentacją. Wymiary wykopu powinny odpowiadać wymiarom ławy w planie, przy uwzględnieniu w szerokości dna wykopu konstrukcji szalunku. Wskaźnik zagęszczenia dna wykopu powinien wynosić 0,95. Należy przygotować i ustawić deskowanie w sposób zapewniający sztywność i niezmienność układu. Pokryć je środkiem adhezyjnym. Następnie należy ręcznie rozścielić warstwami, wyrównać i zagęścić mieszankę betonową, po czym pielęgnować beton wodą. Ława pod krawężniki przy drodze musi mieć wymiary zgodne z dokumentacją projektową. Na tak wykonanej ławie ustawia się krawężnik o wymiarach 100x15x30 cm. Krawężniki należy ustawić na ławach za pośrednictwem 3cm warstwy podsypki cementowo-piaskowej. Szerokość spoin nie powinna przekraczać 1cm.

### ***d) Wykonanie warstw w asfaltobetonu***

Mieszanka asfaltowa powinna być wbudowywana układarką wyposażoną w układ z automatycznym sterowaniem grubości warstwy i utrzymywaniem niwelety zgodnie z dokumentacją projektową.

Zagęszczanie należy rozpocząć od krawędzi nawierzchni ku osi. Wskaźnik zagęszczenia ułożonej warstwy powinien być  $\geq 98,0\%$ . Złącza w nawierzchni powinny być wykonane w linii prostej, równoległe lub prostopadłe do osi drogi.

Złącza w konstrukcji wielowarstwowej powinny być przesunięte względem siebie co najmniej o 15 cm. Złącza powinny być całkowicie związane, a przylegające warstwy powinny być w jednym poziomie.

Złącze robocze powinno być równo obcięte i powierzchnia obciętej krawędzi powinna być posmarowana asfaltem lub oklejona samoprzylepną taśmą asfaltowo-kauczukową. Sposób wykonywania złącz roboczych powinien być zaakceptowany przez Inżyniera.

- Roboty dodatkowe - remonty cząstkowe nawierzchni po wykonaniu przyłączy wodociągowych w etapie I do wykonania w ilości 221 m<sup>2</sup>

### **Informacje dodatkowe:**

1. Wszystkie powyższe roboty zostały w sposób szczegółowy ujęte w kosztorysie do wypełnienia przez Wykonawcę.
2. Roboty winne być zrealizowane zgodnie z obowiązującymi przepisami, sztuką budowlaną, STWiORB.
3. Wykonawca ma obowiązek okazać w stosunku do użytych materiałów: certyfikat na znak bezpieczeństwa lub deklarację zgodności, lub certyfikat zgodności z Polską Normą, lub aprobatę techniczną, lub świadectwo dopuszczenia do stosowania wydane przez IBDiM.
4. Wykonanie robót ma być zgodne ze sztuką budowlaną oraz zaleceniami podanymi do stosowania w STWiORB.

### **4. Wspólny Słownik Zamówień (CPV):**

45000000-7  
45100000-8  
45110000-1  
45233220-7  
45232451-8

### **5. Zamówienia częściowe, wariantowe, uzupełniające:**

Zamawiający nie dopuszcza składania ofert częściowych lub wariantowych.  
Zamawiający nie dopuszcza udzielenia zamówień uzupełniających.

### **6. Termin wykonania zamówienia:**

5 miesięcy, tj.:

- 6.1. rozpoczęcie – 06 maj 2010 r.
- 6.2. zakończenie – 08 październik 2010 r.

### **7. Wadium:**

15 000,00 zł (słownie: piętnaście tysięcy złotych);

Wadium może być wniesione w jednej lub kilku formach dopuszczonych przepisami ustawy – Prawo zamówień publicznych.

Wadium musi być wniesione przed upływem terminu składania ofert.

### **8. Opis warunków udziału w postępowaniu, opis sposobu dokonywania oceny spełnienia tych warunków oraz informacja o oświadczeniach i dokumentach jakie mają dostarczyć wykonawcy w celu potwierdzenia spełnienia warunków udziału w postępowaniu:**

Warunki udziału w postępowaniu:

1. O udzielenie zamówienia ubiegać się mogą Wykonawcy, którzy składają ważną i odpowiednią ofertę oraz:
  - 1.1. posiadają uprawnienia do wykonywania określonej działalności lub czynności, jeżeli przepisy prawa nakładają obowiązek ich posiadania,
  - 1.2. posiadają wiedzę i doświadczenie,
  - 1.3. dysponują odpowiednim potencjałem technicznym oraz osobami zdolnymi do wykonania zamówienia,
  - 1.4. spełniają warunki dotyczące sytuacji ekonomicznej i finansowej.

2. Opis sposobu dokonania oceny spełniania warunków.

2.1. Wykonawca winien wykazać, że w okresie ostatnich 5 lat przed upływem terminu składania ofert, a jeżeli okres prowadzenia działalności jest krótszy - w tym okresie, zrealizował min. 2 (dwa) zadania w zakresie budowy, i/lub przebudowy, i/lub remontu dróg lub chodników o nawierzchni z kostki betonowej i asfaltobetonu o wartości min. 400.000,00 zł (czterysta tysięcy złotych) brutto. Wykonawca winien wykazać, że w/w roboty zostały wykonane zgodnie z zasadami sztuki budowlanej i prawidłowo ukończone. *Wykonawca może polegać na wiedzy i doświadczeniu innych podmiotów. W takim przypadku Wykonawca winien udowodnić Zamawiającemu, że będzie dysponował tymi zasobami, tj. przedstawi pisemne zobowiązanie tych podmiotów do oddania mu do dyspozycji niezbędnych zasobów na okres korzystania z nich przy wykonywaniu zamówienia.*

2.2. Wykonawca winien wykazać, że dysponuje osobami zdolnymi do wykonania zamówienia, posiadającymi kwalifikacje niezbędne do wykonania zamówienia, tj.: ilość pracowników zapewniająca prawidłowe wykonanie zamówienia, min. 1 (jedną) osobą na stanowisko Kierownika Budowy, posiadającą wykształcenie techniczne i uprawnienia budowlane do kierowania robotami budowlanymi w specjalności konstrukcyjno-budowlanej drogowej bez ograniczeń lub odpowiadające im uprawnienia budowlane wydane na podstawie wcześniej obowiązujących przepisów oraz będącą członkiem właściwej terytorialnie Izby Inżynierów Budownictwa. *Wykonawca może polegać na osobach zdolnych do wykonania zamówienia innych podmiotów. W takim przypadku Wykonawca winien udowodnić Zamawiającemu, że będzie dysponował tymi zasobami, tj. przedstawi pisemne zobowiązanie tych podmiotów do oddania mu do dyspozycji niezbędnych zasobów na okres korzystania z nich przy wykonywaniu zamówienia.*

2.3. Wykonawca winien wykazać, że znajduje się w sytuacji ekonomicznej i finansowej zapewniającej wykonanie niniejszego przedmiotem zamówienia. Wykonawca musi spełnić łącznie następujące warunki:

a). wykazać, że posiada środki finansowe lub zdolność kredytową w wysokości co najmniej 500.000,00 zł (pięćset tysięcy złotych),

b). wykazać, że jest ubezpieczony od odpowiedzialności cywilnej w zakresie prowadzonej działalności gospodarczej związanej z przedmiotem zamówienia na kwotę min. 400.000,00 zł (czterysta tysięcy złotych).

*Wykonawca może polegać na zdolnościach finansowych innych podmiotów. W takim przypadku Wykonawca winien udowodnić Zamawiającemu, że będzie dysponował tymi zasobami) tj. przedstawi pisemne zobowiązanie tych podmiotów do oddania mu do dyspozycji niezbędnych zasobów na okres korzystania z nich przy wykonywaniu zamówienia. Jeżeli z uzasadnionej przyczyny Wykonawca nie może przedstawić dokumentów dotyczących sytuacji finansowej i ekonomicznej wymaganych przez Zamawiającego, może przedstawić inny dokument, który w wystarczający sposób potwierdza spełnianie opisanych przez Zamawiającego warunków.*

3. Wykonawca winien oświadczyć, że nie podlega wykluczeniu z przedmiotowego postępowania.

4. Na potwierdzenie spełniania w/w warunków Wykonawca winien załączyć, zgodnie z art. 26 ust. 2 PZP, dokumenty wymienione w § 1 ust. 1 pkt 2, 6, 7, 10, § 2 ust. 1 pkt

1, 2, 3, 4 Rozporządzenia Prezesa Rady Ministrów z dnia 30 grudnia 2009 r. w sprawie rodzajów dokumentów, jakich może żądać Zamawiający od Wykonawcy, oraz form, w jakich te dokumenty mogą być składane (Dz. U. Nr 226, poz. 1817), a także oświadczenie, złożone na podstawie art. 44 PZP, że Wykonawca spełnia warunki określone w art. 22 ust. 1 PZP i oświadczenie zgodne 24 ust. 1 pkt. 2 PZP (*jeżeli dotyczy*):

a). oświadczenie o braku podstaw do wykluczenia - na druku wg ZAŁĄCZNIKA 3 do SIWZ;

b). aktualny odpis z właściwego rejestru, jeżeli odrębne przepisy wymagają wpisu do rejestru, w celu wykazania braku podstaw do wykluczenia w oparciu o art. 24 ust. 1 pkt 2 ustawy, *wystawionego nie wcześniej niż 6 miesięcy przed upływem terminu składania ofert*, a w stosunku do osób fizycznych oświadczenia w zakresie art. 24 ust. 1 pkt 2 ustawy – na druku wg ZAŁĄCZNIKA 3A do SIWZ;

c). aktualne zaświadczenie właściwego naczelnika urzędu skarbowego potwierdzające, że Wykonawca nie zalega z opłacaniem podatków lub zaświadczenie, że uzyskał przewidziane prawem zwolnienie, odroczenie lub rozłożenie na raty zaległych płatności lub wstrzymanie w całości wykonania decyzji właściwego organu - *wystawione nie wcześniej niż 3 miesiące przed upływem terminu składania ofert*;

d). aktualne zaświadczenie właściwego oddziału Zakładu Ubezpieczeń Społecznych lub Kasy Rolniczego Ubezpieczenia Społecznego potwierdzające, że Wykonawca nie zalega z opłacaniem składek na ubezpieczenie zdrowotne i społeczne, lub potwierdzenie, że uzyskał przewidziane prawem zwolnienie, odroczenie lub rozłożenie na raty zaległych płatności lub wstrzymanie w całości wykonania decyzji właściwego organu - *wystawionego nie wcześniej niż 3 miesiące przed upływem terminu składania ofert*;

5. Sprawdzenie w/w warunków udziału w postępowaniu odbywać się będzie na podstawie przedłożonych przez Wykonawcę dokumentów i oświadczeń wykazanych w SIWZ.

6. Nie podleganie wykluczeniu z postępowania o udzielenie zamówienia.

7. Dowód wniesienia wadium.

8. Akceptacja przez Wykonawcę wzoru umowy.

9. W przypadku Wykonawców wspólnie ubiegających się o udzielenie zamówienia, dokument ustanawiający Pełnomocnika do reprezentowania ich w postępowaniu o udzielenie zamówienia albo reprezentowania w postępowaniu i zawarcia umowy w sprawie niniejszego zamówienia publicznego,

10. W przypadku, gdy upoważnienie do podpisania oferty nie wynika bezpośrednio ze złożonego w ofercie odpisu z właściwego rejestru albo zaświadczenia o wpisie do ewidencji działalności gospodarczej – Pełnomocnictwo (a).

## **9. Tryb zamówienia:**

Postępowanie jest prowadzone w trybie przetargu nieograniczonego – zgodnie z art. 39 ustawy z dnia 29 stycznia 2004 r. – Prawo zamówień publicznych (Dz. U. nr 19, poz. 177 z późn. zm.).

**10. Kryterium oceny ofert:**

Cena – waga: 100 %.

**11. Specyfikacja istotnych warunków zamówienia:**

Specyfikacja istotnych warunków zamówienia:

1. zostanie przekazana Wykonawcom na ich pisemny wniosek;
2. została opublikowana w Biuletynie Informacji Publicznej Urzędu Miasta i Gminy w Łądku Zdroju - na stronie: [www.bip.ug-ladekzdroj.dolnyslask.pl](http://www.bip.ug-ladekzdroj.dolnyslask.pl)

**12. Składanie ofert:**

Oferty należy składać w siedzibie Zamawiającego – Urząd Miasta i Gminy, 57-540 Łądek Zdrój, ul. Rynek 31, Biuro Obsługi Klienta (p. nr 1) w terminie do dnia **30 kwietnia 2010 r. do godz. 10<sup>30</sup>**

**13. Otwarcie ofert:**

Sesja otwarcia ofert odbędzie się w dniu **30 kwietnia 2010 r. o godz. 11<sup>00</sup>** w siedzibie Zamawiającego – Urząd Miasta i Gminy, 57-540 Łądek Zdrój, ul. Rynek 31 (sala nr 26).

**14. Termin związania ofertą:**

Termin związania ofertą wynosi 30 dni – bieg terminu związania ofertą rozpoczyna się wraz z upływem terminu składania ofert.

**15. Informacja o zamiarze zawarcia umowy ramowej:**

Zamawiający nie przewiduje zawarcia umowy ramowej.

**16. Informacja o zamiarze ustanowienia dynamicznego systemu zakupów wraz z adresem strony internetowej, na której będą zamieszczane dodatkowe informacje dotyczące dynamicznego systemu zakupów:**

Nie dotyczy.

**17. Informacja o przewidywanym wyborze najkorzystniejszej oferty z zastosowaniem aukcji elektronicznej wraz z adresem strony internetowej, na której będzie prowadzona aukcja elektroniczna:**

Zamawiający nie przewiduje prowadzenia postępowania z zastosowaniem aukcji elektronicznej.

**18. Informacje na temat prowadzonego postępowania:**

Szczegółowych informacji na temat zamówienia udzielają:

- a). Sebastian Łukaszewicz (Inspektor ds. obsługi prawnej) - w godz. od 08<sup>00</sup> do 14<sup>00</sup> - tel. 74 8 117 854, fax (74) 8 147 418, e-mail: [prawnik@ladek.pl](mailto:prawnik@ladek.pl)
- b). Roman Stępak (Inspektor ds. drogownictwa) - w godz. od 08<sup>00</sup> do 14<sup>00</sup> – tel. (74) 8 117 872, fax (74) 8 147 418, e-mail: [drogi@ladek.pl](mailto:drogi@ladek.pl)

### **19. Rozstrzygnięcie prowadzonego postępowania:**

O rozstrzygnięciu prowadzonego postępowania zostaną powiadomieni pisemnie wszyscy jego uczestnicy. Poza tym ogłoszenie o wyborze Wykonawcy zostanie umieszczone na stronie internetowej Zamawiającego [www.bip.ug-ladekzdroj.dolnyslask.pl](http://www.bip.ug-ladekzdroj.dolnyslask.pl)

### **20. Uwagi:**

Zamawiający, na podstawie art. 144 ust. 1 pzp, przewiduje możliwość dokonania zmian postanowień zawartej umowy w stosunku do treści oferty, na podstawie której dokonano wyboru Wykonawcy w następującym zakresie:

1. zmiana terminów realizacji zamówienia (rozpoczęcia i zakończenia) spowodowana przedłużającym się terminem zawarcia umowy lub niesprzyjającymi warunkami atmosferycznymi uniemożliwiającymi prowadzenie robót.

### **21. Ogłoszenie zamieszczone w Biuletynie Zamówień Publicznych w dniu 12 kwietnia 2010 r..**

.....  
(Kierownik jednostki)